



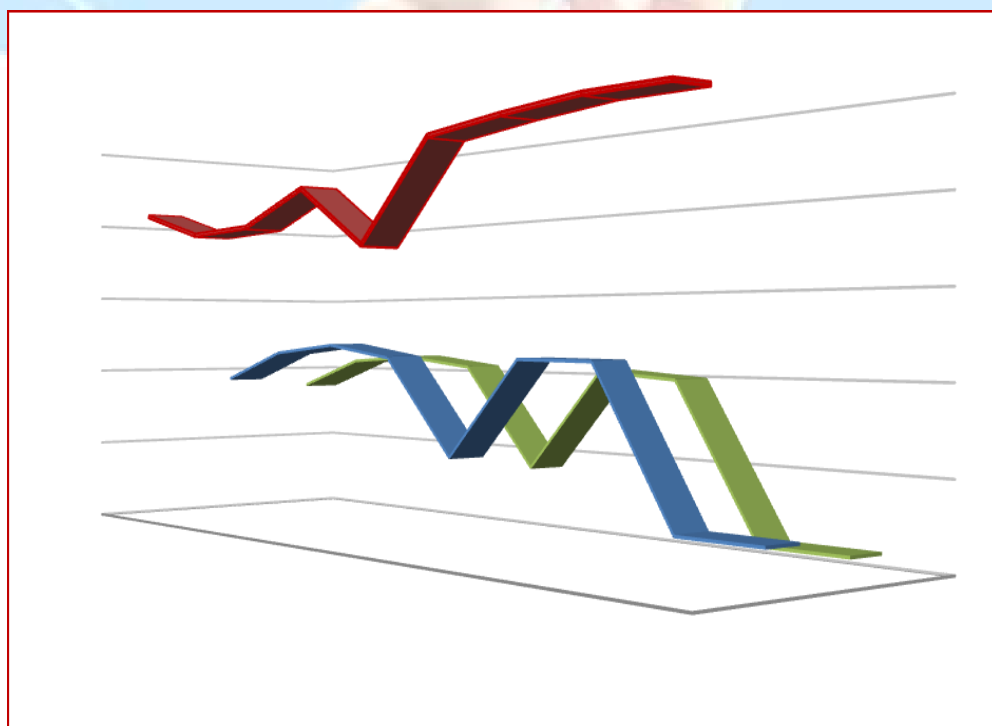
Οικονομικά Αποτελέσματα Ασφαλιστικών Επιχειρήσεων 2012

with English supplement

*Υπηρεσία Μελετών
και Στατιστικής*

[www.eaee.gr /](http://www.eaee.gr/)

Εκδόσεις και
Έντυπα



Σύνοψη βασικών σημείων

Μετά από τη μελέτη των δημοσιευμένων οικονομικών καταστάσεων των ασφαλιστικών επιχειρήσεων οι οποίες ήταν ενεργές στην Ελλάδα κατά τη διάρκεια του 2012, η δραστηριοποίησή τους και η μορφή της εγκατάστασής τους είχε ως εξής:

| | Ζωής | Ζημιών | Μικτές | Σύνολο 2012 | Σύνολο 2011 |
|--|-----------|-----------|-----------|----------------|----------------|
| Ανώνυμες ασφαλιστικές επιχειρήσεις | 11 | 25 | 11 | 47 | 46 |
| Υποκαταστήματα αλλοδαπών ασφ. επιχειρήσεων | 2 | 17 | 0 | 19 | 20 |
| Αλληλασφαλιστικοί συνεταιρισμοί | 0 | 3 | 0 | 3 | 3 |
| Σύνολο | 13 | 45 | 11 | 69 | 69 |

Το σύνολο του Ενεργητικού έφτασε τα 14,9 δισ. € εκ του οποίου τα 11,0 δισ. € είχε διατεθεί σε επενδύσεις (συμπεριλαμβανομένων των επενδύσεων για λογαριασμό ασφαλισμένων οι οποίοι φέρουν τον επενδυτικό κίνδυνο). Και τα δύο μεγέθη γνώρισαν αύξηση σε σχέση με το 2011.

| Δισ. € | 2012 | 2011 | Μεταβολή |
|------------|------|------|----------|
| Ενεργητικό | 14,9 | 14,7 | +1,9% |
| Επενδύσεις | 11,0 | 10,4 | +5,7% |

Οι ασφαλιστικές προβλέψεις που σχηματίστηκαν για το 2012 ήταν 12,1 δισ. € και αναλύονται όπως φαίνεται στον παρακάτω πίνακα.

| Δισ. € | 2012 | 2011 | Μεταβολή |
|--------------------------|-------------|-------------|--------------|
| Ζημιών | 3,7 | 3,8 | -2,4% |
| Ζωής | 6,3 | 6,7 | -5,1% |
| Λοιπές Ζωής ¹ | 2,1 | 1,8 | +15,8% |
| Σύνολο | 12,1 | 12,2 | -1,2% |

Το 2012, οι ασφαλιστικές επιχειρήσεις κατέγραψαν ως καθαρό αποτέλεσμα προ φόρων ζημιές ύψους 503 εκατ. € οι οποίες επιβαρύνθηκαν με φόρους ύψους 108 εκατ. € φτάνοντας σε συνολικές ζημιές 611 εκατ. € Υπενθυμίζεται ότι το 2011 το αποτέλεσμα ήταν ζημιογόνο κατά 899 εκατομμύρια € μετά τη φορολογία (όπως φαίνεται στον πίνακα που ακολουθεί).

¹ Προβλέψεις ασφαλίσεων ζωής που οι ασφαλισμένοι φέρουν τον επενδυτικό κίνδυνο

| Εκατομμύρια € | 2012 | 2011 | Μεταβολή |
|---|----------------|----------------|---------------|
| Αποτέλεσμα ασφαλίσεων Ζωής | 1.050,3 | 850,5 | +23,5% |
| Αποτέλεσμα ασφάλισης Αστικής ευθύνης οχημάτων | 401,5 | 201,2 | +99,6% |
| Αποτέλεσμα Λοιπών κλάδων ζημιών | 523,9 | 399,9 | +31,0% |
| Σύνολο τεχνικών αποτελεσμάτων | 1.975,6 | 1.451,6 | +36,1% |
| Γενικά έξοδα | 2.478,2 | 2.250,2 | +10,1% |
| Κέρδη (προ φόρων) | -502,6 | -798,6 | |
| Σύνολο φόρων | 108,3 | 100,3 | +7,9% |
| Ζημίες (μετά φόρων) | -610,9 | -898,9 | |

Περιεχόμενα

| | |
|--|----|
| Σύνοψη βασικών σημείων | 2 |
| Περιεχόμενα..... | 4 |
| Γραφήματα..... | 5 |
| Πίνακες | 5 |
| Εισαγωγή | 7 |
| Μεθοδολογικές παρατηρήσεις | 7 |
| 1. Ασφαλιστικές επιχειρήσεις..... | 9 |
| 2. Ισολογισμός | 20 |
| 2.1 Ενεργητικό | 20 |
| 2.1.1 Επενδύσεις..... | 21 |
| 2.1.2 Απαιτήσεις και λοιπά στοιχεία Ενεργητικού | 22 |
| 2.2 Παθητικό | 24 |
| 2.2.1 Ίδια κεφάλαια | 25 |
| 2.2.2 Ασφαλιστικές προβλέψεις..... | 26 |
| 3. Καταστάσεις Λογαριασμών Εκμετάλλευσης | 27 |
| 3.1 Λογαριασμός εκμετάλλευσης ασφαλίσεων Ζωής..... | 27 |
| 3.1.1 Ανάλυση εσόδων ασφαλίσεων Ζωής..... | 28 |
| 3.1.2 Ανάλυση εξόδων ασφαλίσεων Ζωής..... | 29 |
| 3.2 Λογαριασμός Εκμετάλλευσης Ασφαλίσεως Αστικής ευθύνης οχημάτων | 31 |
| 3.2.1 Ανάλυση εσόδων ασφαλίσεως αστικής ευθύνης οχημάτων | 32 |
| 3.2.2 Ανάλυση εξόδων ασφαλίσεως αστικής ευθύνης οχημάτων..... | 34 |
| 3.3 Λογαριασμός Εκμετάλλευσης Ασφαλίσεων Λοιπών κλάδων κατά ζημιών..... | 36 |
| 3.3.1 Ανάλυση εσόδων ασφαλίσεων Λοιπών κλάδων κατά ζημιών..... | 36 |
| 3.3.2 Ανάλυση εξόδων ασφαλίσεων Λοιπών κλάδων κατά ζημιών | 38 |
| 3.4 Συγκεντρωτικά στοιχεία εκμεταλλεύσεως του συνόλου των κλάδων ασφαλίσεων (Ζωής και Ζημιών)..... | 40 |
| 3.4.1 Ανάλυση εσόδων συνόλου κλάδων ασφαλίσεων | 40 |
| 3.4.2 Ανάλυση εξόδων συνόλου κλάδων ασφαλίσεων | 42 |
| 4. Κατάσταση Αποτελεσμάτων Χρήσης | 44 |

ΠΑΡΑΡΤΗΜΑΤΑ

Παράρτημα 1: Οικονομικές καταστάσεις Αωνόμων ασφαλιστικών εταιριών με χρήση Δ.Λ.Π.

Appendix: Executive summary

Γραφήματα

| | |
|---|----|
| Γράφημα 1: Αριθμός ασφαλιστικών επιχειρήσεων στην Ελλάδα..... | 9 |
| Γράφημα 2: Διαχρονική εξέλιξη στοιχείων του Ενεργητικού (εκατομμύρια €)..... | 20 |
| Γράφημα 3: Διαχρονική διάρθρωση των επενδύσεων (εκατομμύρια €)..... | 22 |
| Γράφημα 4: Διαχρονική εξέλιξη στοιχείων του Παθητικού (εκατομμύρια €)..... | 25 |
| Γράφημα 5: Έσοδα – έξοδα ασφαλίσεων Ζωής (εκατομμύρια €)..... | 27 |
| Γράφημα 6: Ανάλυση εσόδων ασφαλίσεων Ζωής (εκατομμύρια €)..... | 28 |
| Γράφημα 7: Έσοδα – έξοδα ασφαλίσεως αστικής ευθύνης οχημάτων (εκατομμύρια €)..... | 32 |
| Γράφημα 8: Ανάλυση εσόδων ασφαλίσεως αστικής ευθύνης οχημάτων (εκατομμύρια €) ... | 33 |
| Γράφημα 9: Έσοδα - έξοδα ασφαλίσεων λοιπών κλάδων κατά ζημιών (εκατομμύρια €) | 36 |
| Γράφημα 10: Ανάλυση εσόδων λοιπών κλάδων κατά ζημιών (εκατομμύρια €) | 37 |
| Γράφημα 11: Έσοδα – έξοδα συνόλου κλάδων ασφαλίσεων (εκατομμύρια €)..... | 40 |
| Γράφημα 12: Ανάλυση εσόδων συνόλου κλάδων ασφαλίσεων (εκατομμύρια €)..... | 41 |
| Γράφημα 13: Διαχρονική εξέλιξη τεχνικών αποτελεσμάτων (εκατομμύρια €)..... | 44 |
| Γράφημα 14: Διαχρονικά αποτελέσματα χρήσης (εκατομμύρια €) | 45 |

Πίνακες

| | |
|--|----|
| Πίνακας 1: Ασφαλιστικές επιχειρήσεις ανά κλάδο δραστηριότητας | 9 |
| Πίνακας 2: Εθνικότητα έδρας των Υποκαταστημάτων | 10 |
| Πίνακας 3: Ισολογισμός συνόλου ασφαλιστικών επιχειρήσεων, 2012 (Ενεργητικό)..... | 11 |
| Πίνακας 4: Ισολογισμός συνόλου ασφαλιστικών επιχειρήσεων, 2012 (Παθητικό)..... | 12 |
| Πίνακας 5: Λογαριασμός εκμετάλλευσης ασφαλίσεων Ζωής συνόλου ασφαλιστικών επιχειρήσεων 2012 (Έσοδα)..... | 13 |
| Πίνακας 6: Λογαριασμός εκμετάλλευσης ασφαλίσεων Ζωής συνόλου ασφαλιστικών επιχειρήσεων 2012 (Έξοδα)..... | 14 |
| Πίνακας 7: Λογαριασμός εκμετάλλευσης ασφάλισης αστικής ευθύνης οχημάτων συνόλου ασφαλιστικών επιχειρήσεων 2012 (Έσοδα)..... | 15 |
| Πίνακας 8: Λογαριασμός εκμετάλλευσης ασφάλισης αστικής ευθύνης οχημάτων συνόλου ασφαλιστικών επιχειρήσεων 2012 (Έξοδα)..... | 16 |
| Πίνακας 9: Λογαριασμός εκμετάλλευσης ασφαλίσεων λοιπών κλάδων κατά ζημιών συνόλου ασφαλιστικών επιχειρήσεων 2012 (Έσοδα)..... | 17 |
| Πίνακας 10: Λογαριασμός εκμετάλλευσης ασφαλίσεων λοιπών κλάδων κατά ζημιών συνόλου ασφαλιστικών επιχειρήσεων 2012 (Έξοδα)..... | 18 |
| Πίνακας 11: Κατάσταση αποτελεσμάτων χρήσης συνόλου ασφαλιστικών επιχειρήσεων 2012 | 19 |
| Πίνακας 12: Στοιχεία του Ενεργητικού 2012..... | 20 |
| Πίνακας 13: Μεταβολή των στοιχείων του Ενεργητικού | 21 |
| Πίνακας 14: Διάρθρωση των επενδύσεων 2012..... | 21 |
| Πίνακας 15: Μεταβολή των επενδύσεων..... | 22 |
| Πίνακας 16: Μεταβολή των λοιπών στοιχείων του Ενεργητικού | 23 |
| Πίνακας 17: Ανάλυση των απαιτήσεων 2012 | 23 |

| | |
|--|----|
| Πίνακας 18: Μεταβολή των απαιτήσεων..... | 23 |
| Πίνακας 19: Στοιχεία του Παθητικού 2012 | 24 |
| Πίνακας 20: Μεταβολή των στοιχείων του Παθητικού..... | 24 |
| Πίνακας 21: Ίδια κεφάλαια 2012..... | 25 |
| Πίνακας 22: Μεταβολή Ιδίων κεφαλαίων..... | 26 |
| Πίνακας 23: Ασφαλιστικές προβλέψεις 2011 | 26 |
| Πίνακας 24: Μεταβολή ασφαλιστικών προβλέψεων | 26 |
| Πίνακας 25: Στοιχεία εκμεταλλεύσεως ασφαλίσεων Ζωής..... | 27 |
| Πίνακας 26: Ανάλυση εσόδων ασφαλίσεων Ζωής 2012 | 28 |
| Πίνακας 27: Μεταβολή εσόδων ασφαλίσεων Ζωής..... | 29 |
| Πίνακας 28: Ανάλυση ίδιας κράτησης δεδουλευμένων ασφαλιστρών ασφαλίσεων Ζωής 2012 | 29 |
| Πίνακας 29: Ανάλυση εξόδων ασφαλίσεων Ζωής 2012..... | 30 |
| Πίνακας 30: Μεταβολή εξόδων ασφαλίσεων Ζωής | 30 |
| Πίνακας 31: Ανάλυση ίδιας κράτησης αποζημιώσεων ασφαλίσεων Ζωής..... | 31 |
| Πίνακας 32: Στοιχεία εκμεταλλεύσεως ασφαλίσεως αστικής ευθύνης οχημάτων | 31 |
| Πίνακας 33: Ανάλυση εσόδων ασφαλίσεως αστικής ευθύνης οχημάτων 2012..... | 32 |
| Πίνακας 34: Μεταβολή εσόδων ασφαλίσεως αστικής ευθύνης οχημάτων | 33 |
| Πίνακας 35: Ανάλυση ίδιας κράτησης δεδουλευμένων ασφαλιστρών αστικής ευθύνης οχημάτων 2012..... | 34 |
| Πίνακας 36: Ανάλυση εξόδων ασφαλίσεων αστικής ευθύνης οχημάτων 2012..... | 34 |
| Πίνακας 37: Μεταβολή εξόδων ασφαλίσεως αστικής ευθύνης οχημάτων..... | 35 |
| Πίνακας 38: Ανάλυση ίδιας κράτησης αποζημιώσεων ασφαλίσεως αστικής ευθύνης οχημάτων 2012..... | 35 |
| Πίνακας 39: Στοιχεία εκμεταλλεύσεως ασφαλίσεων λοιπών κλάδων κατά ζημιών | 36 |
| Πίνακας 40: Ανάλυση εσόδων ασφαλίσεων λοιπών κλάδων κατά ζημιών 2012 | 37 |
| Πίνακας 41: Μεταβολή εσόδων ασφαλίσεων λοιπών κλάδων κατά ζημιών..... | 37 |
| Πίνακας 42: Ανάλυση ίδιας κράτησης δεδουλευμένων ασφαλιστρών ασφαλίσεων λοιπών κλάδων κατά ζημιών 2012 | 38 |
| Πίνακας 43: Ανάλυση εξόδων λοιπών κλάδων κατά ζημιών 2012..... | 38 |
| Πίνακας 44: Μεταβολή εξόδων ασφαλίσεων λοιπών κλάδων κατά ζημιών | 39 |
| Πίνακας 45: Ανάλυση Ίδιας κράτησης Αποζημιώσεων λοιπών κλάδων κατά ζημιών 2012.. | 39 |
| Πίνακας 46: Στοιχεία εκμεταλλεύσεως συνόλου κλάδων ασφαλίσεων | 40 |
| Πίνακας 47: Ανάλυση εσόδων συνόλου κλάδων ασφαλίσεων 2012 | 41 |
| Πίνακας 48: Μεταβολή εσόδων συνόλου κλάδων ασφαλίσεων | 41 |
| Πίνακας 49: Ανάλυση ίδιας κράτησης συνόλου κλάδων ασφαλίσεων 2012..... | 42 |
| Πίνακας 50: Ανάλυση εξόδων συνόλου κλάδων ασφαλίσεως 2012..... | 42 |
| Πίνακας 51: Μεταβολή εξόδων συνόλου κλάδων ασφαλίσεων | 43 |
| Πίνακας 52: Ανάλυση ίδιας κράτησης αποζημιώσεων συνόλου κλάδων ασφαλίσεων 2012.. | 43 |
| Πίνακας 53: Τεχνικά αποτελέσματα ασφαλίσεων..... | 44 |
| Πίνακας 54: Αποτελέσματα χρήσης | 45 |
| Πίνακας 55: Οικονομικές καταστάσεις με χρήση Δ.Λ.Π. | 47 |

Εισαγωγή

Σε αυτή τη μελέτη, εμφανίζονται τα συγκεντρωτικά οικονομικά στοιχεία των ασφαλιστικών επιχειρήσεων που δραστηριοποιήθηκαν στην Ελλάδα κατά τη διάρκεια του οικονομικού έτους 2012. Η Υπηρεσία Μελετών και Στατιστικής της Ε.Α.Ε.Ε. εργάστηκε για τη συλλογή των δημοσιευμένων χρηματοοικονομικών καταστάσεων, την καταχώρηση και επεξεργασία των στοιχείων τους, τη συγγραφή της παρούσας αναφοράς και την παρουσίαση των λογιστικών καταστάσεων σε μορφή πινάκων.

Στα επόμενα κεφάλαια, εμφανίζονται τα οικονομικά στοιχεία για το σύνολο των ασφαλιστικών επιχειρήσεων συγκεντρωτικά για το 2012 σε σύγκριση με το 2011, έτσι όπως προκύπτουν από τις δημοσιευμένες οικονομικές καταστάσεις. Στο 1^ο κεφάλαιο αναλύεται ο αριθμός των επιχειρήσεων για τις οποίες συλλέχθηκαν οικονομικές καταστάσεις καθώς και η συγκεντρωτική χρηματοοικονομική κατάστασή τους. Στο 2^ο κεφάλαιο παρουσιάζονται τα στοιχεία του Ισολογισμού, χωρισμένα σε δύο υποπαραγράφους, του Ενεργητικού και του Παθητικού. Στο 3^ο κεφάλαιο παρουσιάζονται ξεχωριστά οι Λογαριασμοί εκμετάλλευσης ασφαλίσεων (Ζωής, Αστικής ευθύνης οχημάτων και Λοιπών κλάδων ζημιών) καθώς και η αθροιστική τους κατάσταση. Στο 4^ο και τελευταίο κεφάλαιο υπολογίζεται το αποτέλεσμα της χρήσης για το σύνολο των ασφαλιστικών επιχειρήσεων.

Μεθοδολογικές παρατηρήσεις

Σε όλη τη μελέτη, τα στοιχεία παρατίθενται με τον ίδιο τρόπο που παρουσιάζονται στις οικονομικές καταστάσεις των ασφαλιστικών επιχειρήσεων, έτσι ώστε να επιτυγχάνεται η τυποποίηση, η ομοιομορφία και η συγκρισιμότητα των μεγεθών.

Σημειώνεται ότι οι εισηγμένες σε οργανωμένη χρηματιστηριακή αγορά ανώνυμες ασφαλιστικές εταιρίες, οι θυγατρικές εισηγμένων εταιριών και κάποιες άλλες επιχειρήσεις² (σύνολο 23 επιχειρήσεων για το 2012) συνέταξαν και δημοσίευσαν τις οικονομικές τους καταστάσεις που αφορούσαν την οικονομική χρήση του 2012, με βάση τα Διεθνή Λογιστικά Πρότυπα (Δ.Λ.Π.) όπως αυτά έχουν υιοθετηθεί από την Ευρωπαϊκή Ένωση, ενώ οι υπόλοιπες ασφαλιστικές επιχειρήσεις συνέχισαν να δημοσιεύουν τις οικονομικές τους καταστάσεις με βάση το Ενιαίο Κλαδικό Λογιστικό Σχέδιο των Ασφαλιστικών επιχειρήσεων.

Όπως γίνεται φανερό, οι δύο διαφορετικές λογιστικές προσεγγίσεις που ακολούθησαν οι ασφαλιστικές επιχειρήσεις για τα οικονομικά στοιχεία (αυτή των Δ.Λ.Π. και αυτή του Ενιαίου Κλαδικού Λογιστικού Σχεδίου) οδηγούν σε διαφορετικό χειρισμό ορισμένων οικονομικών μεγεθών, με συνέπεια τη διαφοροποίηση του αποτελέσματος της χρήσης εξ αυτού του γεγονότος. Συνεπώς οι δύο πηγές άντλησης οικονομικών στοιχείων καθίστανται μη συγκρίσιμες μεταξύ τους.

Για την αντιμετώπιση του προβλήματος αυτού και για την επίτευξη της καταγραφής μιας ελάχιστης πληροφόρησης κοινής και αντιπροσωπευτικής για την ασφαλιστική αγορά, για όσες επιχειρήσεις δημοσίευσαν με βάση τα Δ.Λ.Π., έγινε χρήση των συνοπτικών οικονομικών καταστάσεων, της 31/12/2012, των συγκεκριμένων αυτών επιχειρήσεων, που υποβλήθηκαν για εποπτικούς σκοπούς στην Τράπεζα της Ελλάδος (κατ' εφαρμογή σχετικής

² Οι συγκεκριμένες επιχειρήσεις αναφέρονται ονομαστικά στο 1^ο παράρτημα.

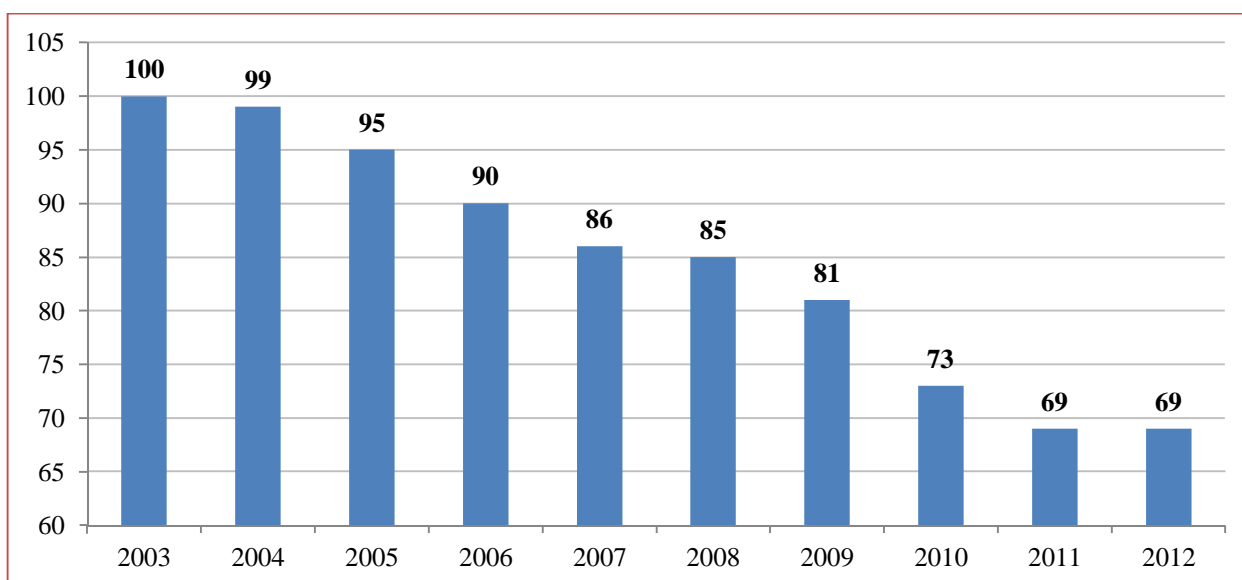
υπουργικής απόφασης) οι οποίες συντάχθηκαν στο πνεύμα του Ενιαίου Κλαδικού Λογιστικού Σχεδίου ασφαλιστικών επιχειρήσεων (για το λόγο αυτό υπάρχει απώλεια πληροφόρησης για αρκετά από τα τηρούμενα ιστορικά στοιχεία).

Μειονέκτημα της προσέγγισης αυτής είναι η εφαρμογή ομαδοποίησης σε κάποιους λογαριασμούς καθώς και η μη εμφάνιση του Πίνακα Διαθέσεως Αποτελεσμάτων, με αποτέλεσμα την απώλεια αναλυτικής πληροφόρησης σε αυτά τα σημεία.

1. Ασφαλιστικές επιχειρήσεις

Η ομαδοποίηση των ασφαλιστικών επιχειρήσεων ανά κλάδο δραστηριότητας, νομικής μορφής και βάσει της εθνικότητας της έδρας των υποκαταστημάτων φαίνεται στους πίνακες 1 και 2. Επίσης, στο παρακάτω διάγραμμα φαίνεται η διαχρονική εξέλιξη του αριθμού των ασφαλιστικών επιχειρήσεων που παρουσίασαν δραστηριότητα στην Ελλάδα τα αντίστοιχα έτη.

Γράφημα 1: Αριθμός ασφαλιστικών επιχειρήσεων στην Ελλάδα



Πίνακας 1: Ασφαλιστικές επιχειρήσεις ανά κλάδο δραστηριότητας

| | Ζωής | Ζημιών | Μικτές | Σύνολο 2012 | Σύνολο 2011 |
|--|-----------|-----------|-----------|-------------|-------------|
| Ανώνυμες ασφαλιστικές επιχειρήσεις | 11 | 25 | 11 | 47 | 46 |
| Υποκαταστήματα αλλοδαπών ασφ. επιχειρήσεων | 2 | 17 | 0 | 19 | 20 |
| Αλληλασφαλιστικοί συνεταιρισμοί | 0 | 3 | 0 | 3 | 3 |
| Σύνολο | 13 | 45 | 11 | 69 | 69 |

Πίνακας 2: Εθνικότητα έδρας των Υποκαταστημάτων

| | 2012 | 2011 |
|------------------------|-----------|-----------|
| Βρετανία | 5 | 5 |
| Κύπρος | 4 | 4 |
| Γαλλία | 2 | 2 |
| Γερμανία | 2 | 2 |
| Ολλανδία | 2 | 2 |
| Βέλγιο | 1 | 1 |
| Ισπανία | 1 | 1 |
| Σύνολο εντός ΕΕ | 17 | 17 |

| | 2012 | 2011 |
|------------------------|----------|----------|
| ΗΠΑ | 1 | 2 |
| Φιλιππίνες | 1 | 1 |
| Σύνολο εκτός ΕΕ | 2 | 3 |

Στις επόμενες σελίδες εμφανίζονται οι συγκεντρωτικές οικονομικές καταστάσεις του συνόλου των ασφαλιστικών επιχειρήσεων οι οποίες δραστηριοποιήθηκαν στην Ελλάδα το 2012, σύμφωνα με τη μορφή των αντίστοιχων δημοσιευμένων:

- Ισολογισμός (Ενεργητικό – Παθητικό)
- Λογαριασμός Εκμεταλλεύσεως (Εσοδα – Έξοδα)
 - Ασφαλίσεων Ζωής
 - Ασφάλισης Αστικής ευθύνης οχημάτων
 - Λοιπών ασφαλίσεων κατά Ζημιών
- Κατάσταση Αποτελεσμάτων Χρήσης

Ασφαλιστικές επιχειρήσεις

Πίνακας 3: Ισολογισμός συνόλου ασφαλιστικών επιχειρήσεων, 2012 (Ενεργητικό)

| | Ενεργητικό | € | € |
|---|------------|------------------|--------------------------|
| A. <u>Οφειλόμενο κεφάλαιο</u> | | | 2.966.649,84 |
| B. <u>Έξοδα εγκατάστασης και άυλα στοιχεία</u> | | | 95.931.696,49 |
| Γ. <u>Επενδύσεις</u> | | | |
| Ακίνητα | | 678.372.287,69 | |
| Συμμετοχές & Επενδύσεις σε συνδεδεμένες επιχειρήσεις | | 161.017.783,35 | |
| Μετοχές, Μερίδια αμοιβ. κεφαλ. κ.λπ. τίτλοι μεταβλητής απόδοσης | | 1.263.018.796,75 | |
| Ομόλογα, Ομολογίες κ.λπ. τίτλοι σταθερής απόδοσης | | 5.591.176.092,11 | |
| Λοιπές επενδύσεις | | 1.269.226.702,72 | 8.962.811.662,62 |
| Δ. <u>Επενδύσεις για λογαριασμό ασφαλισμένων ζώης</u> | | | 2.061.533.062,18 |
| Ε. <u>Απαιτήσεις</u> | | | |
| Χρεώστες ασφαλιστρών | | 659.945.193,96 | |
| Χρεώστες ασφαλιστρών ληξιπροθέσμων δόσεων | | 189.754.462,98 | |
| Λοιπές απαιτήσεις | | 983.538.063,27 | 1.833.237.720,21 |
| ΣΤ. <u>Λοιπά στοιχεία Ενεργητικού</u> | | | |
| Εξοπλισμός | | 45.362.980,22 | |
| Χρηματικά διαθέσιμα | | 1.371.135.370,07 | 1.416.498.350,29 |
| Z. <u>Μεταβατικοί λογαριασμοί Ενεργητικού</u> | | | |
| Προμήθειες παραγωγής επόμενης χρήσης | | 404.490.253,83 | |
| Λοιποί μεταβατικοί λογαριασμοί | | 172.182.403,29 | 576.672.657,12 |
| | | | |
| | | | |
| | | | |
| | | | |
| | | | |
| | | | |
| | | | |
| | | | |
| | | | |
| | | | |
| | | | |
| | | | |
| | | | |
| | | | |
| | | | |
| | | | |
| | | | |
| | | | |
| | | | |
| | | | |
| | | | |
| | | | |
| Σύνολο Ενεργητικού | | | 14.949.651.798,75 |

Ασφαλιστικές επιχειρήσεις

Πίνακας 4: Ισολογισμός συνόλου ασφαλιστικών επιχειρήσεων, 2012 (Παθητικό)

| Παθητικό | € | € | € |
|--|--|--|--------------------------|
| A. Ίδια κεφάλαια | | | |
| Μετοχικό Κεφάλαιο / Λογ-μός Έδρας / Εγγύηση | | 1.444.690.343,28 | |
| Αποθεματικά κεφάλαια | | 1.590.644.424,97 | |
| Αποτελέσματα εις νέον | | -1.348.266.433,19 | 1.687.068.335,06 |
| Γ. Ασφαλιστικές προβλέψεις | | | |
| I. Ασφαλίσεων ζωής | | | |
| Συμμετοχή ασφαλιστικών επιχειρήσεων | 6.219.983.164,28 | | |
| Συμμετοχή αντασφαλιστών | 86.148.458,82 | | 6.306.131.623,10 |
| II. Ασφαλίσεων ζημιών | <u>Αστικής ευθύνης χερσαίων οχημάτων</u> | <u>Λοιπών ασφαλίσεων κατά Ζημιών</u> | <u>Σύνολο</u> |
| Συμμετοχή ασφαλιστικών επιχειρήσεων | 2.511.428.033,17 | 779.022.988,37 | 3.290.451.021,54 |
| Συμμετοχή αντασφαλιστών | 117.262.978,03 | 307.443.035,67 | 424.706.013,70 |
| <u>Σύνολο ασφαλίσεων κατά Ζημιών</u> | <u>2.628.691.011,20</u> | <u>1.086.466.024,04</u> | <u>3.715.157.035,24</u> |
| <u>Σύνολο ασφαλιστικών προβλέψεων</u> | | | <u>10.021.288.658,34</u> |
| Δ. Προβλέψεις για λογαριασμό ασφαλισμένων Ζωής | | | 2.061.533.062,18 |
| Ε. Προβλέψεις για κινδύνους και έξοδα | | | 136.192.817,52 |
| Ζ. Υποχρεώσεις | | | |
| Αντασφαλιστές | | 120.709.300,85 | |
| Δικαιούχοι προμηθειών παραγωγής | | 106.726.105,62 | |
| Πράκτορες & Μεσίτες - γραμμάτια & επιταγές πληρωτέες | | 109.647.981,20 | |
| Συνδεδεμένες και συμμετοχικού ενδιαφέροντος επιχειρήσεις | | 19.094.474,72 | |
| Δάνεια μειωμένης διασφάλισης | | 0 | |
| Ομολογιακά δάνεια | | 75.721.500,62 | |
| Υποχρεώσεις για φόρους και τέλη | | 151.012.266,26 | |
| Ασφαλιστικοί οργανισμοί | | 30.113.000,24 | |
| Μερίσματα πληρωτέα | | 8.804.706,19 | |
| Λοιπές υποχρεώσεις | | 385.764.941,06 | 1.007.594.276,76 |
| Η. Μεταβατικοί λογαριασμοί Παθητικού | | | 35.974.648,89 |
| Σύνολο Παθητικού | | | 14.949.651.798,75 |

Ασφαλιστικές επιχειρήσεις

Πίνακας 5: Λογαριασμός εκμετάλλευσης ασφαλίσεων Ζωής συνόλου ασφαλιστικών επιχειρήσεων 2012 (Έσοδα)

| Έσοδα | € | € | € |
|---|------------------|------------------|-------------------------|
| 1. Δεδουλευμένα ασφάλιστρα | | | |
| α) Ακαθάριστα εγγεγραμμένα ασφάλιστρα | 2.057.764.638,38 | | |
| β) Μείον : Αντασφάλιστρα | 97.322.054,56 | 1.960.442.583,82 | |
| ΜΕΙΟΝ | | | |
| γ) Μαθηματικές προβλέψεις κλειομένης χρήσεως | 7.337.483.853,97 | | |
| Μείον : Συμμετοχή αντασφαλιστών | 10.701.378,10 | 7.326.782.475,87 | |
| ΣΥΝ | | | |
| δ) Μαθηματικές προβλέψεις προηγούμενης χρήσεως | 7.507.369.005,43 | | |
| Μείον : Συμμετοχή αντασφαλιστών | 17.998.277,39 | 7.489.370.728,04 | 2.123.030.835,99 |
| 2. Έσοδα επενδύσεων | | | 1.258.042.930,72 |
| 4. Δικαιώματα συμβολαίων & λοιπά έσοδα | | | 33.189.515,72 |
| Σύνολο εσόδων | | | 3.414.263.282,43 |

Ασφαλιστικές επιχειρήσεις

Πίνακας 6: Λογαριασμός εκμετάλλευσης ασφαλίσεων Ζωής συνόλου ασφαλιστικών επιχειρήσεων 2012 (Εξόδα)

| Εξόδα | € | € | € |
|--|------------------|------------------|-------------------------|
| 5. Ασφαλιστικές αποζημιώσεις - Συμμετοχές στα κέρδη | | | |
| α) Πληρωθείσες αποζημιώσεις και παροχές | 2.115.997.616,30 | | |
| Μείον : Αναλογία αντασφαλιστών | 54.610.467,59 | 2.061.387.148,71 | |
| ΣΥΝ | | | |
| β) Προβλέψεις εκκρεμών ζημιών κλειομένης χρήσεως | 446.529.470,06 | | |
| Μείον : Συμμετοχή αντασφαλιστών | 59.678.652,03 | 386.850.818,03 | |
| ΜΕΙΟΝ | | | |
| γ) Προβλέψεις εκκρεμών ζημιών προηγούμενης χρήσεως | 367.475.388,43 | | |
| Μείον : Συμμετοχή αντασφαλιστών | 54.536.014,59 | 312.939.373,84 | 2.135.298.592,90 |
| 6. Λοιπές ασφαλιστικές προβλέψεις | | | |
| α) <u>Λοιπές προβλέψεις κλειομ. χρήσεως</u> | 75.854.057,13 | | |
| Μείον : Συμμετοχή αντασφαλιστών | 2.839.978,36 | 73.014.078,77 | |
| β) <u>Μείον : Λοιπές προβλέψεις προηγ. χρήσεως</u> | 86.786.315,30 | | |
| Μείον : Συμμετοχή αντασφαλιστών | 3.244.420,17 | 83.541.895,13 | -10.527.816,36 |
| 7. Προμήθειες παραγωγής & συναφή έξοδα | | | 239.218.223,45 |
| Σύνολο εξόδων | | | 2.363.988.999,99 |
| Τεχνικό αποτέλεσμα (κέρδη / ζημιές) ασφαλίσεων Ζωής | | | 1.050.274.282,44 |

Ασφαλιστικές επιχειρήσεις

Πίνακας 7: Λογαριασμός εκμετάλλευσης ασφάλισης αστικής ευθύνης οχημάτων συνόλου ασφαλιστικών επιχειρήσεων 2012 (Έσοδα)

| Έσοδα | € | € | € |
|---|----------------|----------------|-------------------------|
| 1. Δεδουλευμένα ασφάλιστρα | | | |
| α) Ακαθάριστα εγγεγραμμένα ασφάλιστρα | 988.696.420,13 | | |
| β) Μείον : Αντασφάλιστρα | 133.196.072,59 | 855.500.347,54 | |
| ΜΕΙΟΝ | | | |
| γ) Προβλέψεις για μη δεδουλευμένα ασφάλιστρα και κινδύνους σε ισχύ κλειομένης χρήσεως | 392.117.539,50 | | |
| Μείον : Συμμετοχή αντασφαλιστών | 30.793.133,93 | 361.324.405,57 | |
| ΣΥΝ | | | |
| δ) Προβλέψεις για μη δεδουλευμένα ασφάλιστρα και κινδύνους σε ισχύ προηγούμενης χρήσεως | 459.858.246,26 | | |
| Μείον : Συμμετοχή αντασφαλιστών | 26.438.184,61 | 433.420.061,65 | 927.596.003,62 |
| 2. Έσοδα επενδύσεων | | | 139.384.380,79 |
| 4. Δικαιώματα συμβολαίων & λοιπά έσοδα | | | 256.933.445,48 |
| Σύνολο εσόδων | | | 1.323.973.829,89 |

Ασφαλιστικές επιχειρήσεις

Πίνακας 8: Λογαριασμός εκμετάλλευσης ασφάλισης αστικής ευθύνης οχημάτων συνόλου ασφαλιστικών επιχειρήσεων 2012 (Έξοδα)

| Έξοδα | € | € | € |
|---|------------------|------------------|-----------------------|
| 5. Ασφαλιστικές αποζημιώσεις | | | |
| α) Πληρωθείσες αποζημιώσεις και παροχές | 626.629.866,21 | | |
| Μείον : Αναλογία αντασφαλιστών | 39.008.281,67 | 590.621.584,54 | |
| ΣΥΝ | | | |
| β) Προβλέψεις εκκρεμών ζημιών κλειομένης χρήσεως | 2.269.423.897,33 | | |
| Μείον : Συμμετοχή αντασφαλιστών | 138.274.359,55 | 2.131.149.537,78 | |
| ΜΕΙΟΝ | | | |
| γ) Προβλέψεις εκκρεμών ζημιών προηγούμενης χρήσεως | 2.146.139.680,76 | | |
| Μείον : Συμμετοχή αντασφαλιστών | 120.110.474,69 | 2.026.029.206,07 | 695.741.916,25 |
| 6. Λοιπές Ασφαλιστικές προβλέψεις | | | |
| α) Λοιπές προβλέψεις κλειομ. χρήσεως | 34.373.835,02 | | |
| Μείον : Συμμετοχή αντασφαλιστών | 1.009.070,39 | 33.364.764,63 | |
| β) Μείον : Λοιπές προβλέψεις προηγ. χρήσεως | 39.805.736,54 | | |
| Μείον : Συμμετοχή αντασφαλιστών | 502.181,06 | 39.303.555,48 | -5.938.790,85 |
| 7. Προμήθειες παραγωγής & συναφή έξοδα | | | 232.709.614,01 |
| Σύνολο εξόδων | | | 922.512.739,41 |
| Τεχνικό αποτέλεσμα (κέρδη / ζημίες) ασφαλ. αστ. ευθύνης οχημάτων | | | 401.461.090,48 |

Ασφαλιστικές επιχειρήσεις

Πίνακας 9: Λογαριασμός εκμετάλλευσης ασφαλίσεων λοιπών κλάδων κατά ζημιών συνόλου ασφαλιστικών επιχειρήσεων 2012 (Έσοδα)

| Έσοδα | € | € | € |
|---|------------------|----------------|-----------------------|
| 1. Δεδουλευμένα ασφάλιστρα | | | |
| α) Ακαθάριστα εγγεγραμμένα ασφάλιστρα | 1.051.483.243,47 | | |
| β) Μείον : Αντασφάλιστρα | 369.069.647,94 | 682.413.595,53 | |
| ΜΕΙΟΝ | | | |
| γ) Προβλέψεις για μη δεδουλευμένα ασφάλιστρα και κινδύνους σε ισχύ κλειομένης χρήσεως | 448.211.483,58 | | |
| Μείον : Συμμετοχή αντασφαλιστών | 114.012.858,93 | 334.198.624,65 | |
| ΣΥΝ | | | |
| δ) Προβλέψεις για μη δεδουλευμένα ασφάλιστρα και κινδύνους σε ισχύ προηγούμενης χρήσεως | 506.609.639,50 | | |
| Μείον : Συμμετοχή αντασφαλιστών | 111.708.185,77 | 394.901.453,73 | 743.116.424,61 |
| 2. Έσοδα επενδύσεων | | | 85.995.098,13 |
| 4. Δικαιώματα συμβολαίων & λοιπά έσοδα | | | 162.375.766,61 |
| | | | |
| | | | |
| Σύνολο εσόδων | | | 993.487.289,35 |

Ασφαλιστικές επιχειρήσεις

Πίνακας 10: Λογαριασμός εκμετάλλευσης ασφαλίσεων λοιπών κλάδων κατά ζημιών συνόλου ασφαλιστικών επιχειρήσεων 2012 (Έξοδα)

| Έξοδα | € | € | € |
|--|----------------|----------------|-----------------------|
| 5. Ασφαλιστικές αποζημιώσεις | | | |
| α) Πληρωθείσες αποζημιώσεις και παροχές | 369.540.399,60 | | |
| Μείον : Αναλογία αντασφαλιστών | 112.675.108,17 | 256.865.291,43 | |
| ΣΥΝ | | | |
| β) Προβλέψεις εκκρεμών ζημιών κλειομένης χρήσεως | 716.825.705,81 | | |
| Μείον : Συμμετοχή αντασφαλιστών | 296.659.509,34 | 420.166.196,47 | |
| ΜΕΙΟΝ | | | |
| γ) Προβλέψεις εκκρεμών ζημιών προηγούμενης χρήσεως | 735.983.650,71 | | |
| Μείον : Συμμετοχή αντασφαλιστών | 331.407.112,76 | 404.576.537,95 | 272.454.949,95 |
| 6. Λοιπές ασφαλιστικές προβλέψεις | | | |
| α) <u>Λοιπές προβλέψεις κλειομ. χρήσεως</u> | 10.604.440,90 | | |
| Μείον : Συμμετοχή αντασφαλιστών | 5.377.030,00 | 5.227.410,90 | |
| β) Μείον : <u>Λοιπές προβλέψεις προηγ. χρήσεως</u> | 11.138.306,70 | | |
| Μείον : Συμμετοχή αντασφαλιστών | 4.294.019,96 | 6.844.286,74 | -1.616.875,84 |
| 7. Προμήθειες παραγωγής & συναφή έξοδα | | | 198.780.006,21 |
| Σύνολο εξόδων | | | 469.618.080,32 |
| Τεχνικό αποτέλεσμα (κέρδη / ζημίες) ασφαλ. λοιπών κλάδων Ζημιών | | | 523.869.209,03 |

Ασφαλιστικές επιχειρήσεις

Πίνακας 11: Κατάσταση αποτελεσμάτων χρήσης συνόλου ασφαλιστικών επιχειρήσεων 2012

| Αποτελέσματα εκμεταλλεύσεως | € | € |
|--|------------------|-------------------------|
| Τεχνικό αποτέλεσμα ασφαλίσεων ζωής | 1.050.274.282,44 | |
| Τεχνικό αποτέλεσμα ασφαλ. αστικής ευθύνης οχημάτων | 401.461.090,48 | |
| Τεχνικό αποτέλεσμα ασφαλ. λοιπών κλάδων ζημιών | 523.869.209,03 | |
| Συνολικά αποτελέσματα (κέρδη / ζημίες) εκμεταλλεύσεως | | 1.975.604.581,95 |
| ΜΕΙΟΝ | | |
| Γενικά έξοδα | 2.478.177.562,00 | |
| | | |
| Αποτέλεσμα χρήσεως (προ φόρων) | | -502.572.980,05 |
| ΜΕΙΟΝ | | |
| Φόροι | 108.291.880,37 | |
| | | |
| Καθαρό αποτέλεσμα χρήσεως (μετά φόρων) | | -610.864.860,42 |

2. Ισολογισμός

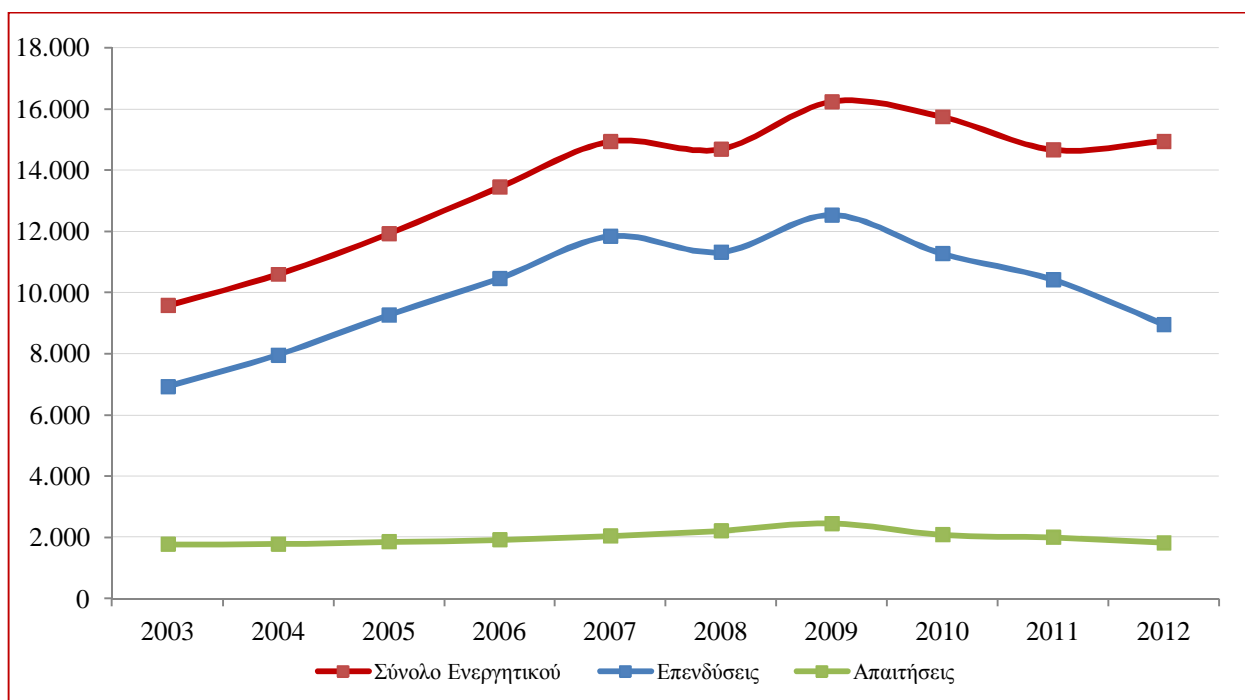
2.1 Ενεργητικό

Το Ενεργητικό διαμορφώθηκε στα 14,9 δισ. € με το μεγαλύτερο μέρος του να είναι σε επενδύσεις (60,0%). Άλλα σημαντικά μέρη του είναι οι απαιτήσεις (12,3%), και οι επενδύσεις για λογαριασμό ασφαλισμένων ζωής (13,8%). Επίσης, συμμετέχουν στη διαμόρφωσή του τα λοιπά στοιχεία (9,5%), οι μεταβατικοί λογαριασμοί (3,9%) και τα έξοδα εγκατάστασης (0,6%).

Πίνακας 12: Στοιχεία του Ενεργητικού 2012

| | € | % |
|-------------------------------------|--------------------------|---------------|
| Οφειλόμενο κεφάλαιο | 2.966.649,84 | 0,02% |
| Έξοδα εγκαταστάσεως | 95.931.696,49 | 0,6% |
| Επενδύσεις | 8.962.811.662,62 | 60,0% |
| Επενδύσεις για λογαριασμό ασφ. Ζωής | 2.061.533.062,18 | 13,8% |
| Απαιτήσεις | 1.833.237.720,21 | 12,3% |
| Λοιπά στοιχεία Ενεργητικού | 1.416.498.350,29 | 9,5% |
| Μεταβατικοί λογαριασμοί Ενεργητικού | 576.672.657,12 | 3,9% |
| Σύνολο Ενεργητικού | 14.949.651.798.75 | 100,0% |

Γράφημα 2: Διαχρονική εξέλιξη στοιχείων του Ενεργητικού (εκατομμύρια €)



Ισολογισμός

Το Ενεργητικό αυξήθηκε κατά 1,9% το 2012 σε σχέση με το 2011, τάση η οποία ακολουθήθηκε από όλα τα στοιχεία του Ενεργητικού εκτός των επενδύσεων οι οποίες αυξήθηκαν κατά 3,6% και των επενδύσεων για λογαριασμό ασφαλίσεων Ζωής (+15,7%). Μειώσεις παρατηρήθηκαν στις απαιτήσεις (-8,6%) και στα λοιπά στοιχεία του Ενεργητικού (-6,7%).

Πίνακας 13: Μεταβολή των στοιχείων του Ενεργητικού

| € | 2012 | 2011 | Μεταβολή |
|-------------------------------------|--------------------------|--------------------------|--------------|
| Οφειλόμενο Κεφάλαιο | 2.966.649,84 | 8.550.540,92 | -65,3% |
| Έξοδα εγκαταστάσεως | 95.931.696,49 | 100.248.785,81 | -4,3% |
| Επενδύσεις | 8.962.811.662,62 | 8.650.725.839,24 | +3,6% |
| Επενδύσεις για λογαριασμό ασφ. Ζωής | 2.061.533.062,18 | 1.781.884.055,05 | +15,7% |
| Απαιτήσεις | 1.833.237.720,21 | 2.005.156.409,10 | -8,6% |
| Λοιπά στοιχεία Ενεργητικού | 1.416.498.350,29 | 1.518.116.344,65 | -6,7% |
| Μεταβατικοί λογαριασμοί Ενεργητικού | 576.672.657,12 | 611.941.788,27 | -5,8% |
| Σύνολο Ενεργητικού | 14.949.651.798,75 | 14.676.623.763,04 | +1,9% |

2.1.1 Επενδύσεις

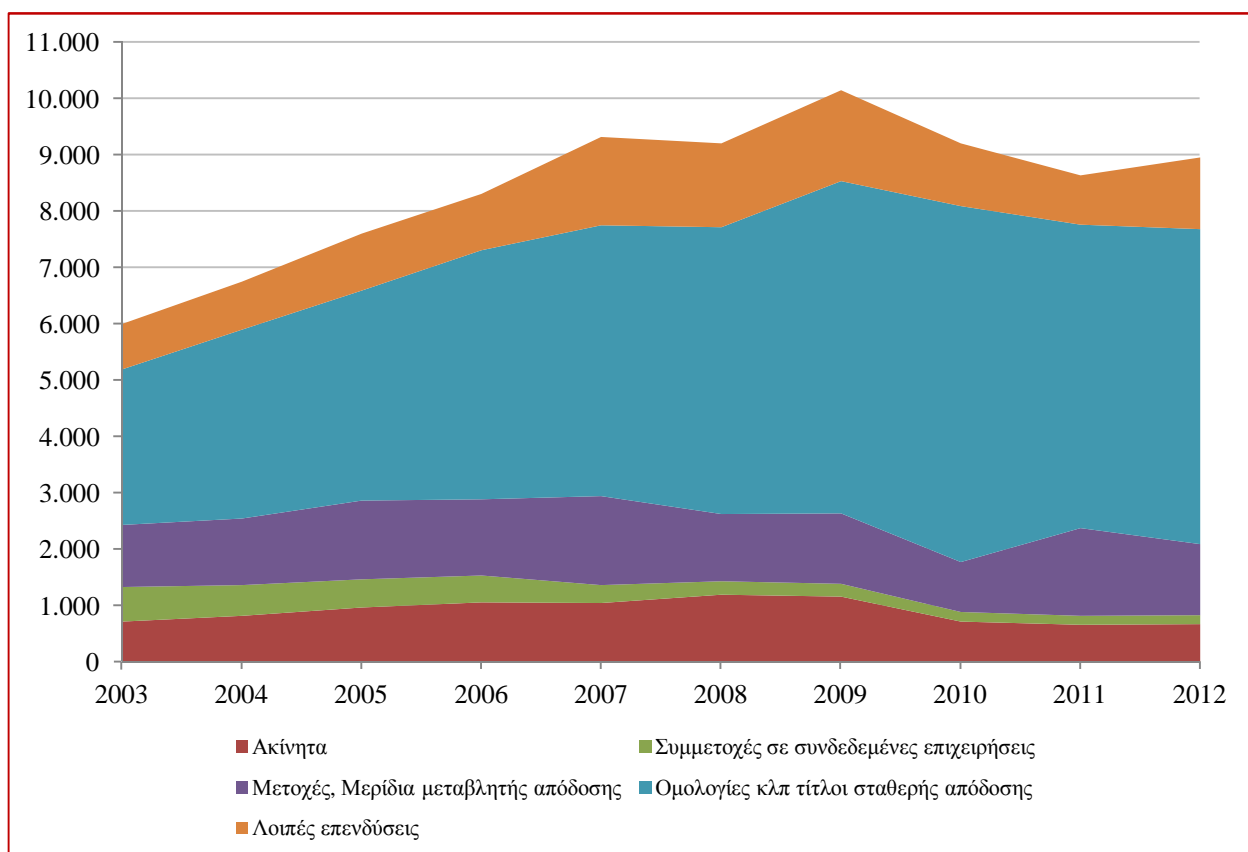
Η συντριπτική τους πλειοψηφία είναι σε ομόλογα και άλλους τίτλους σταθερής απόδοσης (62,4%). Οι υπόλοιπες είναι σε μορφή μετοχών, μεριδίων αμοιβαίων κεφαλαίων και άλλων τίτλων μεταβλητής απόδοσης (14,1%) και λοιπές επενδύσεις (14,2%).

Πίνακας 14: Διάρθρωση των επενδύσεων 2012

| | € | % |
|---|-------------------------|---------------|
| Ακίνητα | 678.372.287,69 | 7,6% |
| Συμμετοχές σε συνδεδεμένες επιχειρήσεις | 161.017.783,35 | 1,8% |
| Μετοχές, μερίδια κλπ τίτλοι μεταβλητής απόδοσης | 1.263.018.796,75 | 14,1% |
| Ομολογίες κλπ τίτλοι σταθερής απόδοσης | 5.591.176.092,11 | 62,4% |
| Λοιπές επενδύσεις | 1.269.226.702,72 | 14,2% |
| Σύνολο Επενδύσεων | 8.962.811.662,62 | 100,0% |

Ως μέγεθος, οι επενδύσεις αυξήθηκαν κατά 3,6% σε σχέση με το 2011. Με εξαίρεση τις μετοχές, μερίδια κλπ τίτλους μεταβλητής απόδοσης, οι οποίες μειώθηκαν κατά 18,9%, όλες οι άλλες κατηγορίες αυξήθηκαν. Τη μεγαλύτερη αύξηση γνώρισαν οι λοιπές επενδύσεις (+45,1%) ενώ και τα ομόλογα αυξήθηκαν (+3,6%).

Γράφημα 3: Διαχρονική διάρθρωση των επενδύσεων (εκατομμύρια €)



Πίνακας 15: Μεταβολή των επενδύσεων

| € | 2012 | 2011 | Μεταβολή |
|---|-------------------------|-------------------------|--------------|
| Ακίνητα | 678.372.287,69 | 667.036.189,52 | +1,7% |
| Συμμετοχές σε συνδεδεμένες επιχειρήσεις | 161.017.783,35 | 157.202.039,19 | +2,4% |
| Μετοχές, μερίδια κλπ τίτλοι μεταβλητής απόδοσης | 1.263.018.796,75 | 1.557.533.486,13 | -18,9% |
| Ομολογίες κλπ τίτλοι σταθερής απόδοσης | 5.591.176.092,11 | 5.394.343.392,28 | +3,6% |
| Λοιπές επενδύσεις | 1.269.226.702,72 | 874.610.732,12 | +45,1% |
| Σύνολο επενδύσεων | 8.962.811.662,62 | 8.650.725.839,24 | +3,6% |

2.1.2 Απαιτήσεις και λοιπά στοιχεία Ενεργητικού

Οι απαιτήσεις, το δεύτερο μεγαλύτερο στοιχείο του Ενεργητικού μετά τις επενδύσεις (συνολικά), μειώθηκαν κατά 8,6%. Μείωση παρατηρήθηκε επίσης στα χρηματικά διαθέσιμα κατά 7,0%. Τέλος, αύξηση γνώρισε το στοιχείο του εξοπλισμού κατά 2,2%.

Πίνακας 16: Μεταβολή των λοιπών στοιχείων του Ενεργητικού

| € | 2012 | 2011 | Μεταβολή |
|---------------------|-------------------------|-------------------------|--------------|
| Απαιτήσεις | 1.833.237.720,21 | 2.005.156.409,10 | -8,6% |
| Εξοπλισμός | 45.362.980,22 | 44.374.081,96 | +2,2% |
| Χρηματικά διαθέσιμα | 1.371.135.370,07 | 1.473.742.262,69 | -7,0% |
| Σύνολο | 3.249.736.070,50 | 3.523.272.753,75 | -7,8% |

Οι απαιτήσεις αποτελούνται κυρίως από λοιπές απαιτήσεις (53,7%) και χρεώστες ασφαλιστρών (36,0%). Οι απαιτήσεις σχετικά με τους χρεώστες ασφαλιστρών ακολούθησαν αντίθετες πορείες, οι χρεώστες ασφαλιστρών μειώθηκαν κατά 10,4% ενώ οι χρεώστες ασφαλιστρών ληξιπρόθεσμων δόσεων αυξήθηκαν κατά 50,6%.

Πίνακας 17: Ανάλυση των απαιτήσεων 2012

| | € | % |
|---|-------------------------|---------------|
| Χρεώστες ασφαλιστρών | 659.945.193,96 | 36,0% |
| Χρεώστες ασφαλιστρών ληξιπρόθεσμων δόσεων | 189.754.462,98 | 10,4% |
| Λοιπές απαιτήσεις | 983.538.063,27 | 53,7% |
| Σύνολο | 1.833.237.720,21 | 100,0% |

Πίνακας 18: Μεταβολή των απαιτήσεων

| € | 2012 | 2011 | Μεταβολή |
|---|-------------------------|-------------------------|--------------|
| Χρεώστες ασφαλιστρών | 659.945.193,96 | 736.158.301,47 | -10,4% |
| Χρεώστες ασφαλιστρών ληξιπρόθεσμων δόσεων | 189.754.462,98 | 125.985.741,85 | 50,6% |
| Λοιπές απαιτήσεις | 983.538.063,27 | 1.143.012.365,78 | -14,0% |
| Σύνολο | 1.833.237.720,21 | 2.005.156.409,10 | -8,6% |

Ισολογισμός

2.2 Παθητικό

Το σύνολο του Παθητικού έφτασε τα 14,9 δισ. € και τα μεγαλύτερα συστατικά του είναι οι ασφαλιστικές προβλέψεις ασφαλίσεων ζωής (42,2%), οι ασφαλιστικές προβλέψεις ασφαλίσεων κατά ζημιών (24,9%) και οι προβλέψεις για τους ασφαλισμένους ζωής που φέρουν τον επενδυτικό κίνδυνο (13,8%). Οι υποχρεώσεις φτάνουν στο 6,7% του Παθητικού και τα Ίδια κεφάλαια αποτελούν το 11,3% του συνόλου.

Πίνακας 19: Στοιχεία του Παθητικού 2012

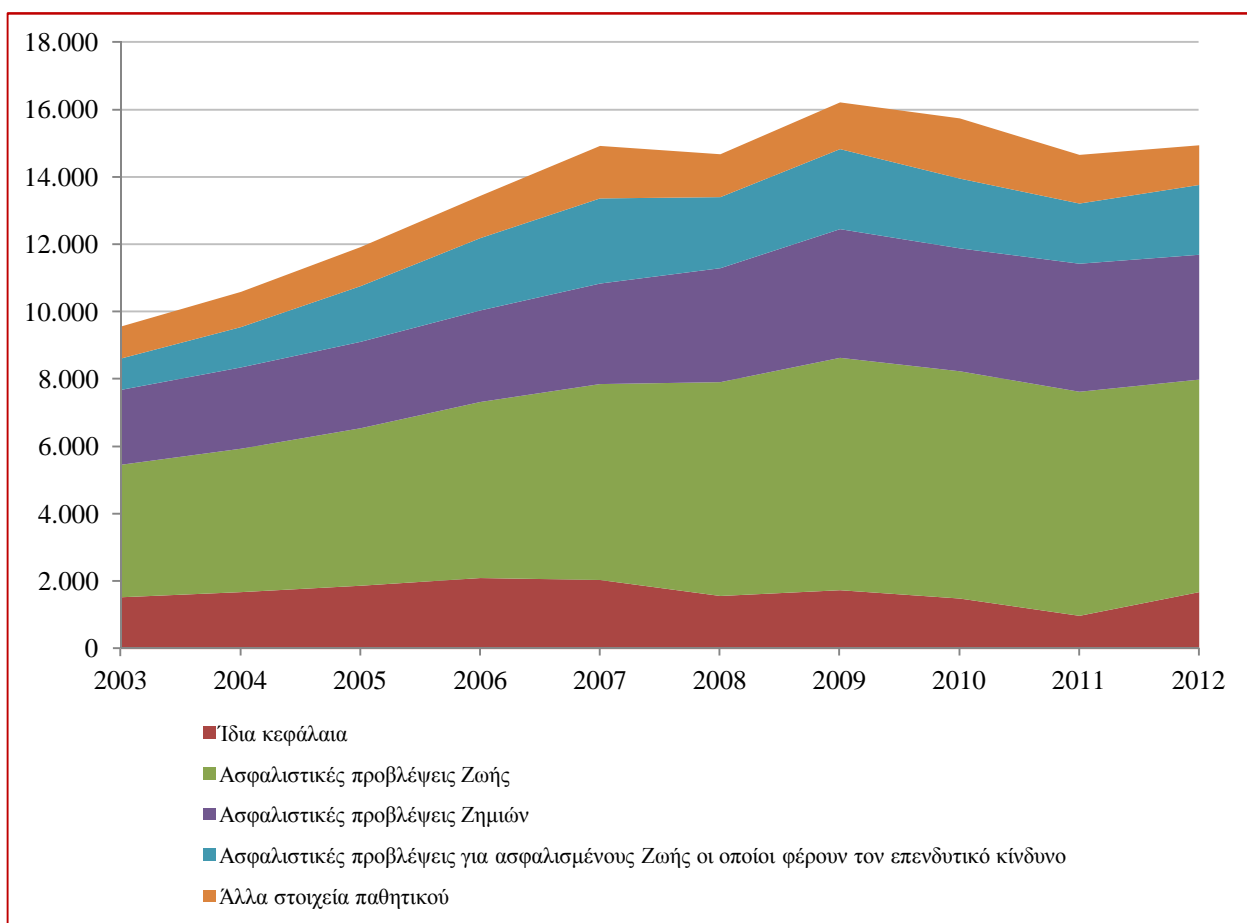
| | € | % |
|--|--------------------------|---------------|
| Ίδια κεφάλαια | 1.687.068.335,06 | 11,3% |
| Ασφαλιστικές προβλέψεις ασφαλίσεων Ζωής | 6.306.131.623,10 | 42,2% |
| Ασφαλιστικές προβλέψεις ασφαλίσεων κατά Ζημιών | 3.715.157.035,24 | 24,9% |
| Προβλέψεις ασφ. Ζωής που φέρουν τον επενδυτικό κίνδυνο | 2.061.533.062,18 | 13,8% |
| Προβλέψεις για κινδύνους και έξοδα | 136.192.817,52 | 0,9% |
| Υποχρεώσεις | 1.007.594.276,76 | 6,7% |
| Μεταβατικοί λογαριασμοί Παθητικού | 35.974.648,89 | 0,2% |
| Σύνολο Παθητικού | 14.949.651.798,75 | 100,0% |

Το Παθητικό αυξήθηκε κατά 1,9% σε σχέση με το 2011. Μεγάλη αύξηση σημειώθηκε στα ίδια κεφάλαια (+71,1%) ενώ αύξηση σημείωσαν επίσης οι προβλέψεις για τις ασφαλίσεις ζωής που οι ασφαλισμένοι φέρουν τον επενδυτικό κίνδυνο (+15,8%), όπως επίσης και οι προβλέψεις για κινδύνους και για έξοδα (+19,3%). Μειώσεις είχαν οι ασφαλιστικές προβλέψεις ασφαλίσεων Ζωής (-5,1%), οι προβλέψεις ασφαλίσεων κατά Ζημιών (-2,4%) αλλά και οι υποχρεώσεις (-21,2%).

Πίνακας 20: Μεταβολή των στοιχείων του Παθητικού

| € | 2012 | 2011 | Μεταβολή |
|--|--------------------------|--------------------------|--------------|
| Ίδια κεφάλαια | 1.687.068.335,06 | 985.872.947,50 | +71,1% |
| Ασφαλιστικές προβλέψεις ασφαλίσεων Ζωής | 6.306.131.623,10 | 6.647.746.703,42 | -5,1% |
| Ασφαλιστικές προβλέψεις ασφαλίσεων κατά Ζημιών | 3.715.157.035,24 | 3.805.545.138,01 | -2,4% |
| Προβλέψεις ασφ. Ζωής που φέρουν τον επενδυτικό κίνδυνο | 2.061.533.062,18 | 1.780.921.096,60 | +15,8% |
| Προβλέψεις για κινδύνους και έξοδα | 136.192.817,52 | 114.158.532,90 | +19,3% |
| Υποχρεώσεις | 1.007.594.276,76 | 1.278.039.851,04 | -21,2% |
| Μεταβατικοί λογαριασμοί Παθητικού | 35.974.648,89 | 64.339.493,57 | -44,1% |
| Σύνολο Παθητικού | 14.949.651.798,75 | 14.676.623.763,04 | +1,9% |

Γράφημα 4: Διαχρονική εξέλιξη στοιχείων του Παθητικού (εκατομμύρια €)



2.2.1 Ίδια κεφάλαια

Τα Ίδια κεφάλαια διαμορφώθηκαν στο 1,7 δισ. € Το μεγαλύτερο μέρος τους αποτελούν το μετοχικό κεφάλαιο³ και τα αποθεματικά κεφάλαια⁴. Αρνητικά ήταν τα αποτελέσματα (ζημιές) εις νέον.

Πίνακας 21: Ίδια κεφάλαια 2012

| | € |
|-----------------------------------|-------------------------|
| Μετοχικό Κεφάλαιο ³ | 1.444.690.343,28 |
| Αποθεματικά κεφάλαια ⁴ | 1.590.644.424,97 |
| Αποτελέσματα εις νέον | -1.348.266.433,19 |
| Σύνολο Ιδίων κεφαλαίων | 1.687.068.335,06 |

³ Επίσης συναντάται και ως λογαριασμός έδρας ή ασφαλιστική εγγύηση, αναλόγως της μορφής εγκατάστασης της ασφαλιστικής επιχείρησης.

⁴ Στα αποθεματικά κεφάλαια έχουν ενσωματωθεί οι λογαριασμοί «διαφορά έκδοσης μετοχών & ομολογιών» και «διαφορές αναπροσαρμογής».

Ισολογισμός

Όταν συγκρίνονται τα Ίδια κεφάλαια σε σχέση με το 2011, παρατηρείται ότι αυξήθηκαν κατά 71,1%. Το μετοχικό κεφάλαιο γνώρισε μείωση κατά 9,3%, τα αποθεματικά κεφάλαια αυξήθηκαν κατά 150,6%, ενώ οι μεταφερόμενες ζημιές εις νέο αυξήθηκαν κατά 8,6%.

Πίνακας 22: Μεταβολή Ιδίων κεφαλαίων

| € | 2012 | 2011 | Μεταβολή |
|-------------------------------|-------------------------|-----------------------|---------------|
| Μετοχικό Κεφάλαιο | 1.444.690.343,28 | 1.592.969.558,06 | -9,3% |
| Αποθεματικά κεφάλαια | 1.590.644.424,97 | 634.749.169,64 | +150,6% |
| Αποτελέσματα εις νέον | -1.348.266.433,19 | -1.241.845.780,20 | +8,6% |
| Σύνολο Ιδίων κεφαλαίων | 1.687.068.335,06 | 985.872.947,50 | +71,1% |

2.2.2 Ασφαλιστικές προβλέψεις

Οι ασφαλιστικές προβλέψεις σχηματίστηκαν κατά πλειοψηφία από τις προβλέψεις ασφαλίσεων ζωής (62,9%) και το υπόλοιπο για ασφαλίσεις κατά ζημιών (37,1%). Σε σχέση με τα στοιχεία του 2011, οι προβλέψεις για τις ασφαλίσεις Ζωής μειώθηκαν κατά 5,1% ενώ για τις ασφαλίσεις κατά Ζημιών κατά 2,4%. Συνολικά, οι προβλέψεις μειώθηκαν κατά 4,1%.

Πίνακας 23: Ασφαλιστικές προβλέψεις 2011

| | € | % |
|---------------------------------------|--------------------------|-------------|
| I. Προβλέψεις ασφαλίσεων Ζωής | 6.306.131.623,10 | 62,9% |
| II. Προβλέψεις ασφαλίσεων Ζημιών | 3.715.157.035,24 | 37,1% |
| εκ των οποίων | | |
| Αστικής ευθύνης οχημάτων | 2.628.691.011,20 | |
| Λοιπών ασφαλίσεων κατά Ζημιών | 1.086.466.024,04 | |
| Σύνολο Ασφαλιστικών προβλέψεων | 10.021.288.658,34 | 100% |

Πίνακας 24: Μεταβολή ασφαλιστικών προβλέψεων

| € | 2012 | 2011 | Μεταβολή |
|---------------------------------------|--------------------------|--------------------------|--------------|
| I. Προβλέψεις ασφαλίσεων Ζωής | 6.306.131.623,10 | 6.647.746.703,42 | -5,1% |
| II. Προβλέψεις ασφαλίσεων Ζημιών | 3.715.157.035,24 | 3.805.545.138,01 | -2,4% |
| Σύνολο Ασφαλιστικών προβλέψεων | 10.021.288.658,34 | 10.453.291.841,43 | -4,1% |

3. Καταστάσεις Λογαριασμών Εκμετάλλευσης

Η εξέταση των λογαριασμών εκμετάλλευσης γίνεται ξεχωριστά για καθεμιά από τις τρεις εκμεταλλεύσεις που καταγράφονται στις δημοσιευμένες οικονομικές καταστάσεις και στο τέλος της παραγράφου παρουσιάζεται το άθροισμά τους. Οι λογαριασμοί εκμεταλλεύσεως, όπως καταγράφονται στις οικονομικές καταστάσεις, είναι για τους κλάδους:

- Ασφαλίσεις Ζωής
- Ασφαλίσεις αστικής ευθύνης οχημάτων
- Ασφαλίσεις λοιπών κλάδων κατά Ζημιών.

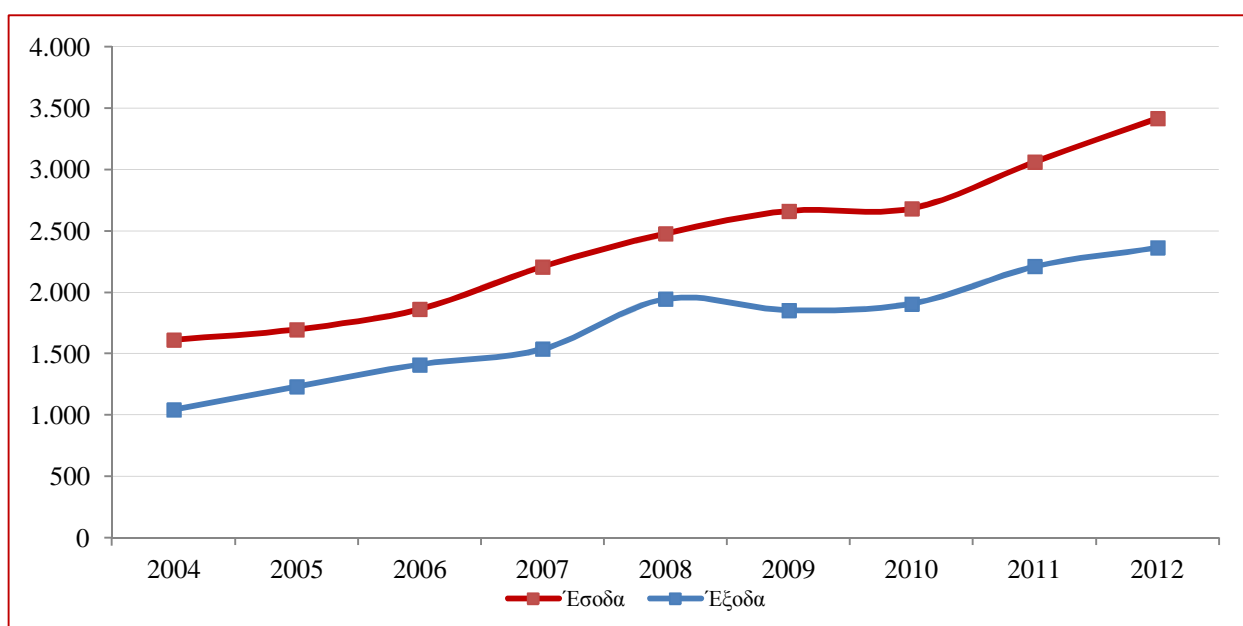
3.1 Λογαριασμός εκμετάλλευσης ασφαλίσεων Ζωής

Το τεχνικό αποτέλεσμα του λογαριασμού ασφαλίσεων Ζωής ήταν κερδοφόρο για το 2012, όπως και για τα προηγούμενα έτη. Τα έσοδα διαμορφώθηκαν στα 3,4 δισ. € αυξημένα κατά 11,6%, ενώ τα έξοδα αυξήθηκαν κατά 7,0% και έφτασαν τα 2,4 δισ. €. Το αποτέλεσμα ήταν αυξημένο κατά 23,5%.

Πίνακας 25: Στοιχεία εκμεταλλεύσεως ασφαλίσεων Ζωής

| € | 2012 | 2011 | Μεταβολή |
|---|-------------------------|-----------------------|---------------|
| Έσοδα | 3.414.263.282,43 | 3.060.263.018,58 | +11,6% |
| Έξοδα | 2.363.988.999,99 | 2.209.721.694,93 | +7,0% |
| Τεχνικό αποτέλεσμα ασφαλίσεων Ζωής | 1.050.274.282,44 | 850.541.323,65 | +23,5% |

Γράφημα 5: Έσοδα – έξοδα ασφαλίσεων Ζωής (εκατομμύρια €)



Καταστάσεις Λογαριασμών Εκμετάλλευσης

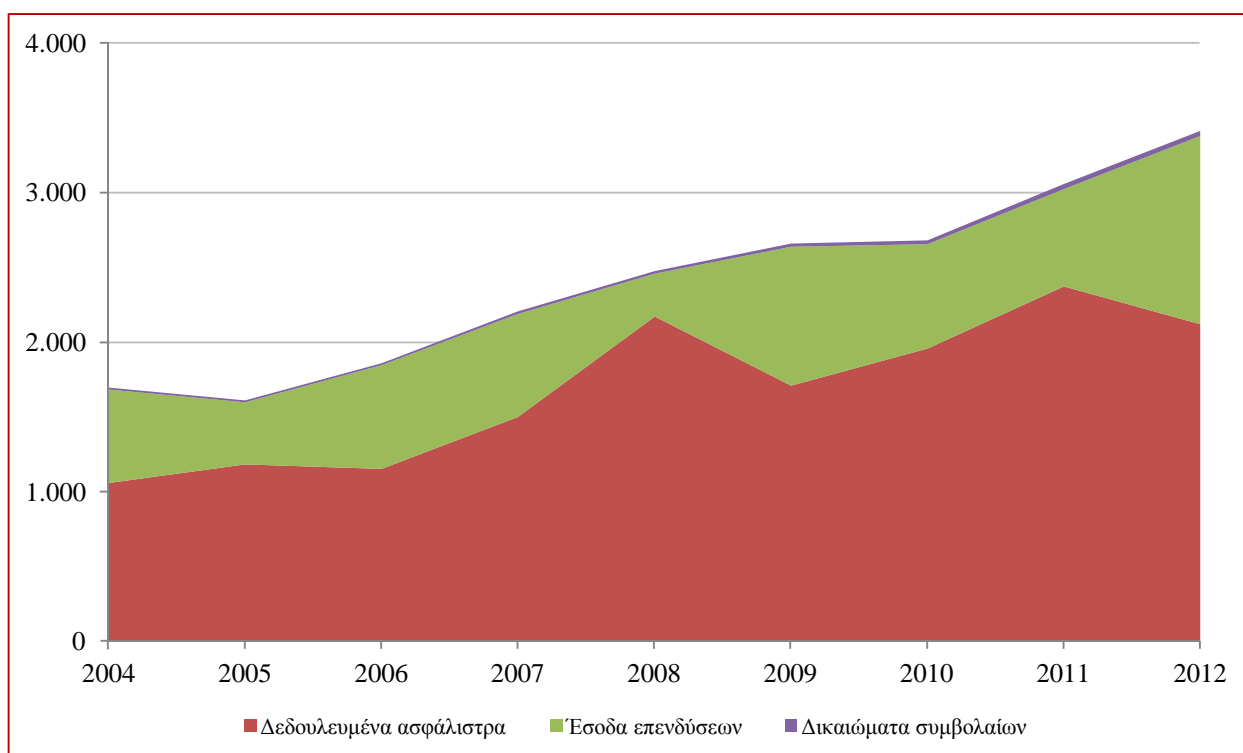
3.1.1 Ανάλυση εσόδων ασφαλίσεων Ζωής

Το 62,2% των εσόδων προέρχεται από την ίδια κράτηση των δεδουλευμένων ασφαλιστρών η οποία ανήλθε στα 2,1 δισ. € Μεγάλη είναι επίσης η συνεισφορά των εσόδων από επενδύσεις (36,8%).

Πίνακας 26: Ανάλυση εσόδων ασφαλίσεων Ζωής 2012

| | € | % |
|--|-------------------------|---------------|
| Δεδουλευμένα ασφάλιστρα (Ιδία κράτηση) | 2.123.030.835,99 | 62,2% |
| Έσοδα επενδύσεων | 1.258.042.930,72 | 36,8% |
| Δικαιώματα συμβολαίου κλπ έσοδα | 33.189.515,72 | 1,0% |
| Σύνολο εσόδων | 3.414.263.282,43 | 100,0% |

Γράφημα 6: Ανάλυση εσόδων ασφαλίσεων Ζωής (εκατομμύρια €)



Σε σχέση με το 2011, παρατηρείται μείωση 10,6% στα έσοδα από δεδουλευμένα ασφάλιστρα αλλά μεγάλη αύξηση στα έσοδα από επενδύσεις (+92,7%). Επίσης, αυξήθηκαν τα έσοδα από δικαιώματα συμβολαίων και άλλα έσοδα κατά 0,6%.

Καταστάσεις Λογαριασμών Εκμετάλλευσης

Πίνακας 27: Μεταβολή εσόδων ασφαλίσεων Ζωής

| € | 2012 | 2011 | Μεταβολή |
|--|-------------------------|-------------------------|---------------|
| Δεδουλευμένα ασφάλιστρα (ιδία κράτηση) | 2.123.030.835,99 | 2.374.492.490,77 | -10,6% |
| Έσοδα επενδύσεων | 1.258.042.930,72 | 652.767.272,46 | +92,7% |
| Δικαιώματα συμβολαίου κλπ έσοδα | 33.189.515,72 | 33.003.255,35 | +0,6% |
| Σύνολο εσόδων | 3.414.263.282,43 | 3.060.263.018,58 | +11,6% |

Από την ανάλυση της ίδιας κράτησης των δεδουλευμένων ασφαλιστρών, φαίνεται ότι υπήρξε μείωση στα εγγεγραμμένα ασφάλιστρα (-6,0%) και στις μαθηματικές προβλέψεις κλειομένης χρήσεως (-3,4%). Επίσης, όταν συγκρίνονται τα στοιχεία της παρούσας μελέτης με τα αντίστοιχα της περσινής, παρατηρείται ότι η συμμετοχή των αντασφαλιστών μειώθηκε.

Πίνακας 28: Ανάλυση ίδιας κράτησης δεδουλευμένων ασφαλιστρών ασφαλίσεων Ζωής 2012

| € | € | Μεταβολή από 2011 | |
|--|-------------------------|-------------------|--------|
| Εγγεγραμμένα ασφάλιστρα | 2.057.764.638,38 | -6,0% | |
| Μείον : Αντασφάλιστρα | 97.322.054,56 | 1.960.442.583,82 | -14,9% |
| ΜΕΙΟΝ | | | |
| Μαθηματικές προβλέψεις κλειομένης χρήσεως | 7.337.483.853,97 | -3,4% | |
| Μείον : Συμμετοχή αντασφαλιστών | 10.701.378,10 | -7.326.782.475,87 | -70,7% |
| ΣΥΝ | | | |
| Μαθηματικές προβλέψεις προηγούμενης χρήσεως | 7.507.369.005,43 | -5,0% | |
| Μείον : Συμμετοχή αντασφαλιστών | 17.998.277,39 | 7.489.370.728,04 | -56,5% |
| Σύνολο δεδουλευμένων ασφαλιστρών (I.K.⁵) | 2.123.030.835,99 | -10,6% | |

3.1.2 Ανάλυση εξόδων ασφαλίσεων Ζωής

Η Ίδια κράτηση των ασφαλιστικών αποζημιώσεων αποτελεί το κύριο έξοδο του κλάδου. Συνολικά, 2,1 δισ. € κόστισαν οι αποζημιώσεις και αντιπροσωπεύουν το 90,3% των εξόδων. Άλλα έξοδα αποτελούν οι προμήθειες παραγωγής και τα συναφή έξοδα (10,1%) και οι λοιπές ασφαλιστικές προβλέψεις.

⁵ I.K. : Ίδια Κράτηση

Καταστάσεις Λογαριασμών Εκμετάλλευσης

Πίνακας 29: Ανάλυση εξόδων ασφαλίσεων Ζωής 2012

| | € | % |
|--|-------------------------|---------------|
| Ασφαλιστικές αποζημιώσεις (ιδία κράτηση) | 2.135.298.592,90 | 90,3% |
| Λοιπές ασφαλιστικές προβλέψεις | -10.527.816,36 | - |
| Προμήθειες παραγωγής και συναφή έξοδα | 239.218.223,45 | 10,1% |
| Σύνολο εξόδων | 2.363.988.999,99 | 100,0% |

Η μεταβολή των μεγεθών σε σχέση με την προηγούμενη χρονιά δείχνει ότι υπήρξε μικρή μείωση στις προμήθειες παραγωγής (-4,8%). Αντιθέτως, αύξηση είχαν οι ασφαλιστικές αποζημιώσεις κατά 9,3%. Συνολικά, τα έξοδα αυξήθηκαν κατά 7,0%.

Πίνακας 30: Μεταβολή εξόδων ασφαλίσεων Ζωής

| € | 2012 | 2011 | Μεταβολή |
|--|-------------------------|-------------------------|--------------|
| Ασφαλιστικές αποζημιώσεις (ιδία κράτηση) | 2.135.298.592,90 | 1.954.278.586,14 | +9,3% |
| Λοιπές ασφαλιστικές προβλέψεις | -10.527.816,36 | 4.111.960,74 | - |
| Προμήθειες παραγωγής και συναφή έξοδα | 239.218.223,45 | 251.331.148,05 | -4,8% |
| Σύνολο εξόδων | 2.363.988.999,99 | 2.209.721.694,93 | +7,0% |

Όπως φαίνεται και από τον επόμενο πίνακα, η αύξηση των πληρωθεισών αποζημιώσεων ήταν πολύ μεγαλύτερη από αυτή της συμμετοχής των αντασφαλιστών, γεγονός που οδηγεί σε αυξημένη ίδια κράτηση αποζημιώσεων.

Καταστάσεις Λογαριασμών Εκμετάλλευσης

Πίνακας 31: Ανάλυση ίδιας κράτησης αποζημιώσεων ασφαλίσεων Ζωής

| | € | € | Μεταβολή από 2011 |
|--|------------------|-------------------------|-------------------|
| Πληρωθείσες αποζημιώσεις (μικτά ποσά) | 2.115.997.616,30 | | +7,5% |
| Μείον : Αναλογία αντασφαλιστών | 54.610.467,59 | 2.061.387.148,71 | -9,9% |
| ΣΥΝ | | | |
| Προβλέψεις εκκρεμών ζημιών κλειομένης χρήσης | 446.529.470,06 | | +12,5% |
| Μείον : Συμμετοχή αντασφαλιστών | 59.678.652,03 | 386.850.818,03 | +8,3% |
| ΜΕΙΟΝ | | | |
| Προβλέψεις εκκρεμών ζημιών προηγ. χρήσης | 367.475.388,43 | | +7,0% |
| Μείον : Συμμετοχή αντασφαλιστών | 54.536.014,59 | -312.939.373,84 | +12,4% |
| Σύνολο ασφαλιστικών αποζημιώσεων (I.K.⁶) | | 2.135.298.592,90 | +9,3% |

3.2 Λογαριασμός Εκμετάλλευσης Ασφαλίσεως Αστικής ευθύνης οχημάτων

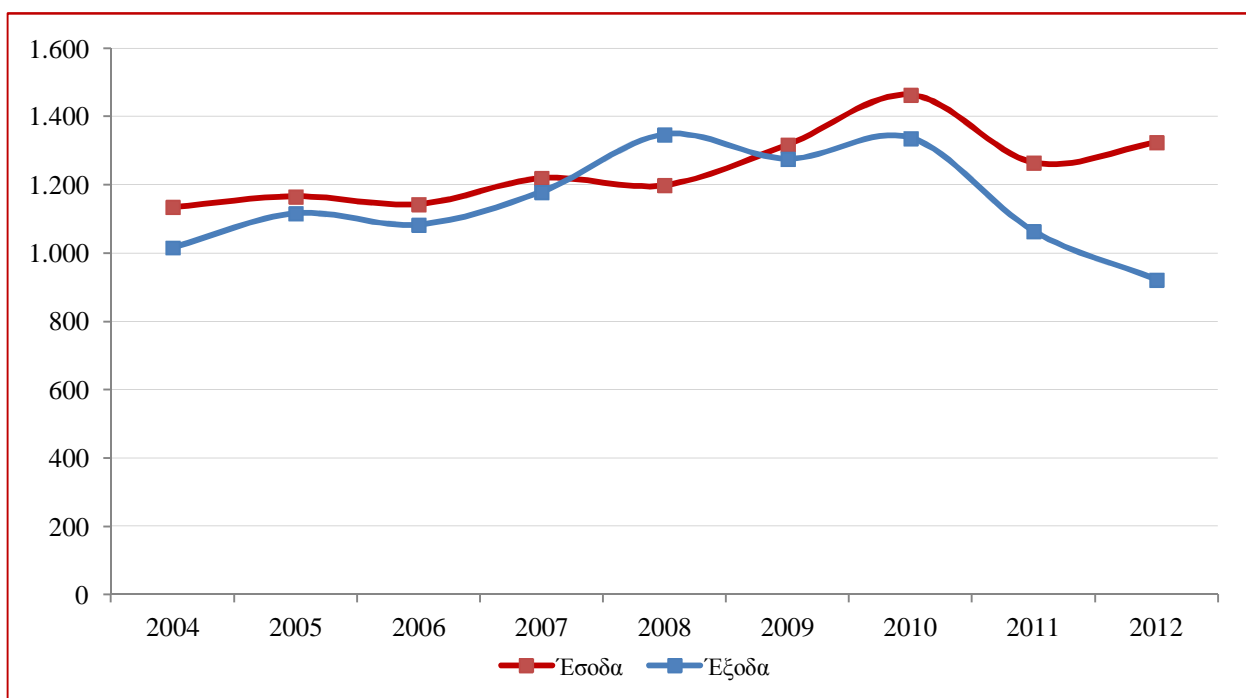
Το τεχνικό αποτέλεσμα των ασφαλίσεων αστικής ευθύνης οχημάτων ήταν κερδοφόρο για το 2012 κατά 401,4 εκατ. € Σε σχέση με το προηγούμενο οικονομικό έτος, υπήρξε αύξηση της κερδοφορίας από τα 201,2 εκατ. € Τα έξοδα μειώθηκαν κατά 13,3% και τα έσοδα αυξήθηκαν κατά 4,7%.

Πίνακας 32: Στοιχεία εκμεταλλεύσεων ασφαλίσεως αστικής ευθύνης οχημάτων

| € | 2011 | 2010 | Μεταβολή |
|---|-----------------------|-----------------------|---------------|
| Έσοδα | 1.323.973.829,89 | 1.265.134.594,47 | +4,7% |
| Έξοδα | 922.512.739,41 | 1.063.952.689,72 | -13,3% |
| Τεχνικό αποτέλεσμα ασφαλίσεων αστικής ευθύνης οχημάτων | 401.461.090,48 | 201.181.904,75 | +99,6% |

⁶ I.K. : Ίδια κράτηση

Γράφημα 7: Έσοδα – έξοδα ασφαλίσεως αστικής ευθύνης οχημάτων (εκατομμύρια €)



3.2.1 Ανάλυση εσόδων ασφαλίσεως αστικής ευθύνης οχημάτων

Το 70,1% των εσόδων, ή 927,6 εκατ. € προέρχονται από την ίδια κράτηση των δεδουλευμένων ασφαλιστρών. Άλλες πηγές εσόδων είναι τα δικαιώματα συμβολαίων (19,4%) και τα έσοδα από επενδύσεις (10,5%).

Πίνακας 33: Ανάλυση εσόδων ασφαλίσεως αστικής ευθύνης οχημάτων 2012

| | € | % |
|--|-------------------------|---------------|
| Δεδουλευμένα ασφαλίστρα (ιδία κράτηση) | 927.596.003,62 | 70,1% |
| Έσοδα επενδύσεων | 139.384.380,79 | 10,5% |
| Δικαιώματα συμβολαίων κλπ έσοδα | 256.993.445,48 | 19,4% |
| Σύνολο εσόδων | 1.323.973.829,89 | 100,0% |

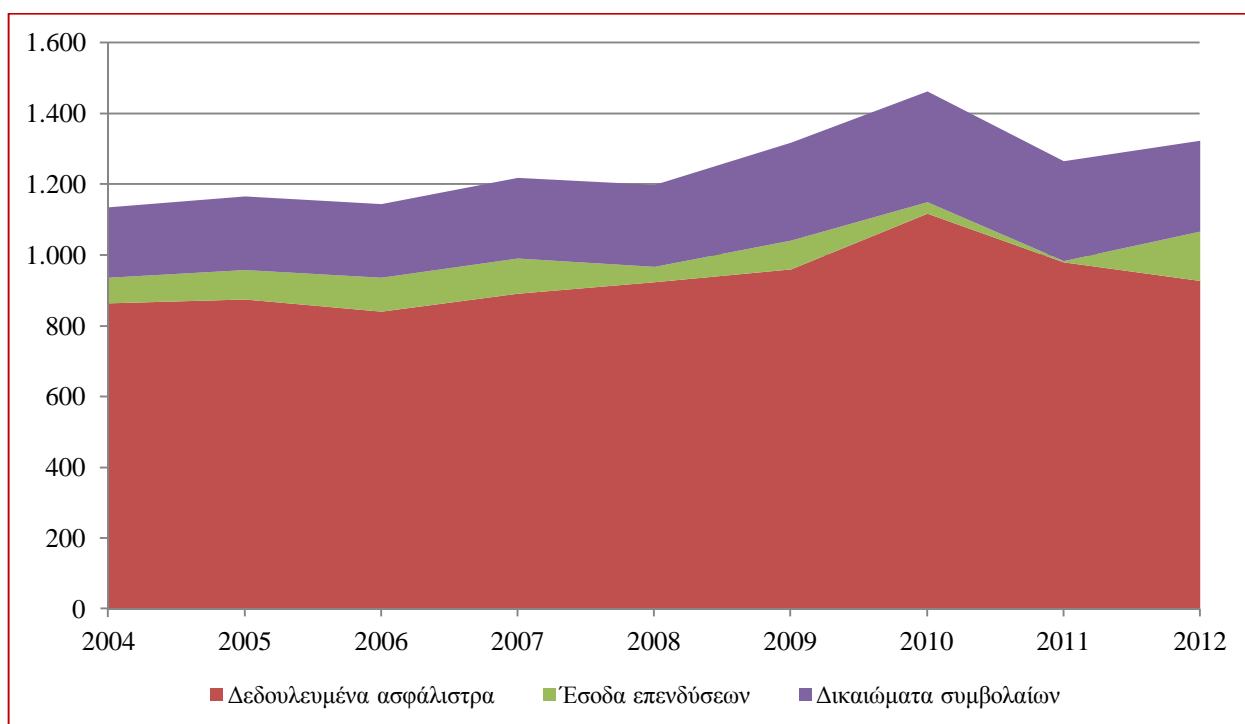
Σε σχέση με το 2011, τα έσοδα παρουσίασαν αύξηση κατά 4,7%, με τα έσοδα από την ίδια κράτηση των δεδουλευμένων ασφαλιστρών μειωμένα κατά 5,3%, τα δικαιώματα συμβολαίου μειώθηκαν κατά 8,7% ενώ τα έσοδα από επενδύσεις αυξήθηκαν σε μεγάλο βαθμό.

Καταστάσεις Λογαριασμών Εκμετάλλευσης

Πίνακας 34: Μεταβολή εσόδων ασφαλίσεως αστικής ευθύνης οχημάτων

| € | 2012 | 2011 | Μεταβολή |
|--|-------------------------|-------------------------|--------------|
| Δεδουλευμένα ασφάλιστρα (ιδία κράτηση) | 927.596.003,62 | 979.646.016,02 | -5,3% |
| Έσοδα επενδύσεων | 139.384.380,79 | 3.895.902,94 | +3.477,7% |
| Δικαιώματα συμβολαίων κλπ έσοδα | 256.993.445,48 | 281.592.675,51 | -8,7% |
| Σύνολο εσόδων | 1.323.973.829,89 | 1.265.134.594,47 | +4,7% |

Γράφημα 8: Ανάλυση εσόδων ασφαλίσεως αστικής ευθύνης οχημάτων (εκατομμύρια €)



Σύμφωνα με τα στοιχεία του επόμενου πίνακα, υπήρξε μείωση στην εγγεγραμμένη παραγωγή (-11,3%) η οποία συνοδεύτηκε από μικρότερη μείωση στα εκχωρούμενα αντασφάλιστρα (-4,6%).

Καταστάσεις Λογαριασμών Εκμετάλλευσης

Πίνακας 35: Ανάλυση ίδιας κράτησης δεδουλευμένων ασφαλιστρών αστικής ευθύνης οχημάτων 2012

| | € | € | Μεταβολή από το 2011 |
|--|----------------|-----------------------|----------------------|
| Εγγεγραμμένα ασφάλιστρα | 988.696.420,13 | | -11,3% |
| Μείον : Αντασφάλιστρα | 133.196.072,59 | 855.500.347,54 | -4,6% |
| ΜΕΙΟΝ | | | |
| Προβλ. μη δεδ. ασφαλιστρών κλειομένης χρήσεως | 392.117.539,50 | | -10,0% |
| Μείον : Συμμετοχή αντασφαλιστών | 30.793.133,93 | -361.324.405,57 | +38,2% |
| ΣΥΝ | | | |
| Προβλ. μη δεδ. ασφαλιστρών προηγ. χρήσεως | 459.858.246,26 | | +4,5% |
| Μείον : Συμμετοχή αντασφαλιστών | 26.438.184,61 | 433.420.061,65 | +17,5% |
| Σύνολο δεδουλευμένων ασφαλιστρών (I.K.⁷) | | 927.596.003,62 | -5,3% |

3.2.2 Ανάλυση εξόδων ασφαλίσεως αστικής ευθύνης οχημάτων

Η Ίδια κράτηση των ασφαλιστικών αποζημιώσεων έφτασε το 695,7 εκατ. €κι αποτέλεσε το 75,4% των εξόδων του κλάδου ενώ οι προμήθειες παραγωγής αφορούσαν το 25,2%, ως ποσοστό των εξόδων.

Πίνακας 36: Ανάλυση εξόδων ασφαλίσεων αστικής ευθύνης οχημάτων 2012

| | € | % |
|--|-----------------------|-------------|
| Ασφαλιστικές αποζημιώσεις (ιδία κράτηση) | 695.741.916,25 | 75,4% |
| Λοιπές ασφαλιστικές προβλέψεις | -5.938.790,85 | - |
| Προμήθειες παραγωγής και συναφή έξοδα | 232.709.614,01 | 25,2% |
| Σύνολο εξόδων | 922.512.739,41 | 100% |

Στην μείωση των εξόδων του κλάδου κατά 13,3%, συνέβαλαν οι μειώσεις τόσο των αποζημιώσεων (-14,1%), όσο και των προμηθειών παραγωγής (-14,4%).

⁷ I.K. : Ίδια Κράτηση

Καταστάσεις Λογαριασμών Εκμετάλλευσης

Πίνακας 37: Μεταβολή εξόδων ασφαλίσεως αστικής ευθύνης οχημάτων

| € | 2012 | 2011 | Μεταβολή |
|--|-----------------------|-------------------------|---------------|
| Ασφαλιστικές αποζημιώσεις (ιδία κράτηση) | 695.741.916,25 | 809.727.097,56 | -14,1% |
| Λοιπές ασφαλιστικές προβλέψεις | -5.938.790,85 | -17.710.382,96 | -66,5% |
| Προμήθειες παραγωγής και συναφή έξοδα | 232.709.614,01 | 271.935.975,12 | -14,4% |
| Σύνολο εξόδων | 922.512.739,41 | 1.063.952.689,72 | -13,3% |

Το 2012, οι πληρωθείσες αποζημιώσεις μειώθηκαν κατά 0,4% σε σχέση με το 2011. Η αναλογία των αντασφαλιστών σε αυτές μειώθηκε (-7,2%).

Πίνακας 38: Ανάλυση ίδιας κράτησης αποζημιώσεων ασφαλίσεως αστικής ευθύνης οχημάτων 2012

| € | € | Μεταβολή από το 2011 | |
|--|-----------------------|----------------------|--------|
| Πληρωθείσες αποζημιώσεις (μικτά ποσά) | 629.629.866,21 | -0,4% | |
| Μείον : Αναλογία αντασφαλιστών | 39.008.281,67 | 590.621.584,54 | -7,2% |
| ΣΥΝ | | | |
| Προβλέψεις εκκρεμών ζημιών κλειομένης χρήσης | 2.269.423.897,33 | +12,7% | |
| Μείον : Συμμετοχή αντασφαλιστών | 138.274.359,55 | 2.131.149.537,78 | +30,7% |
| ΜΕΙΟΝ | | | |
| Προβλέψεις εκκρεμών ζημιών προηγ. χρήσης | 2.146.139.680,76 | +21,1% | |
| Μείον : Συμμετοχή αντασφαλιστών | 120.110.474,69 | -2.026.029.206,07 | +43,1% |
| Σύνολο Ασφαλιστικών αποζημιώσεων (I.K.⁸) | 695.741.916,25 | -14,1% | |

⁸ I.K. : Ίδια κράτηση

Καταστάσεις Λογαριασμών Εκμετάλλευσης

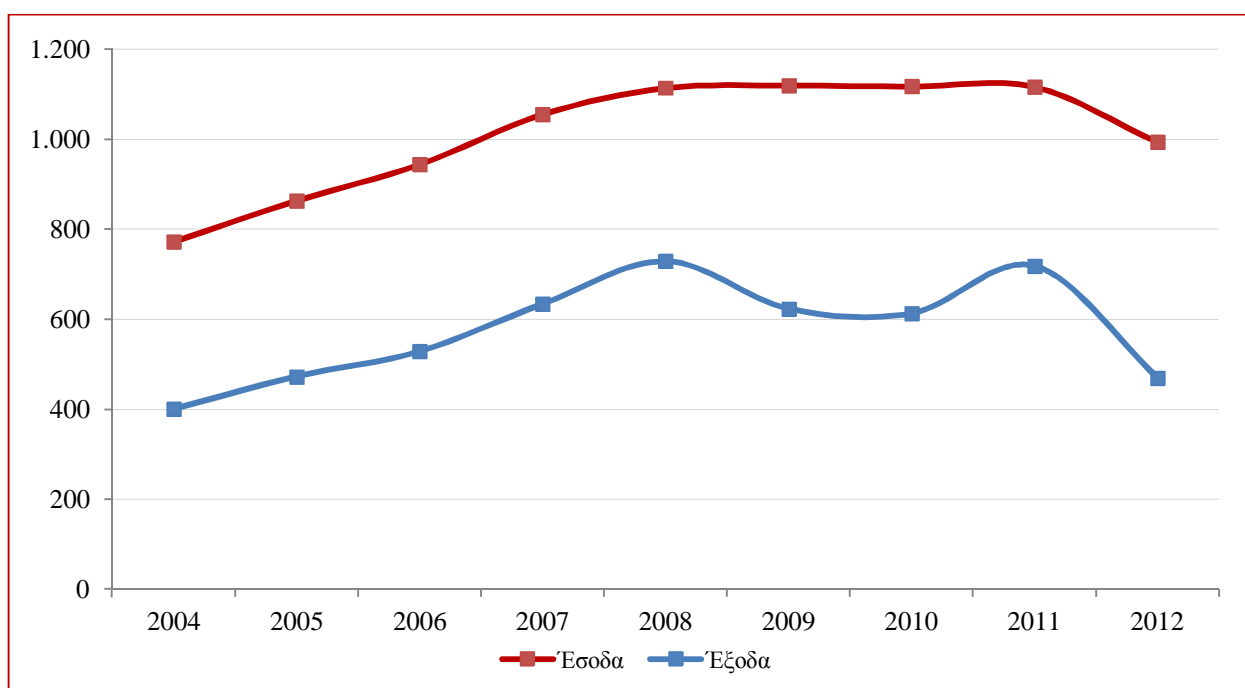
3.3 Λογαριασμός Εκμετάλλευσης Ασφαλίσεων Λοιπών κλάδων κατά ζημιών

Το τεχνικό αποτέλεσμα των ασφαλίσεων λοιπών κλάδων κατά ζημιών υπήρξε κερδοφόρο κατά το 2012 καθώς πραγματοποιήθηκαν έσοδα 1,0 δισ. € και έξοδα περί τα 470 εκατ. € Τα κέρδη αυξήθηκαν κατά 31,0% έναντι του 2011, στα 524 εκατ. €

Πίνακας 39: Στοιχεία εκμεταλλεύσεως ασφαλίσεων λοιπών κλάδων κατά ζημιών

| € | 2012 | 2011 | Μεταβολή |
|--|-----------------------|-----------------------|---------------|
| Έσοδα | 993.487.289,35 | 1.119.099.419,03 | -11,2% |
| Έξοδα | 469.618.080,32 | 719.205.729,38 | -34,7% |
| Τεχνικό αποτέλεσμα ασφαλίσεων Λοιπών κλάδων κατά ζημιών | 523.869.209,03 | 399.893.689,65 | +31,0% |

Γράφημα 9: Έσοδα - έξοδα ασφαλίσεων λοιπών κλάδων κατά ζημιών (εκατομμύρια €)



3.3.1 Ανάλυση εσόδων ασφαλίσεων Λοιπών κλάδων κατά ζημιών

Εξετάζοντας τα επιμέρους στοιχεία των εσόδων, παρατηρείται ότι τα έσοδα προέρχονται κατά κύριο λόγο από την ίδια κράτηση των δεδουλευμένων ασφαλιστρών (74,8%) και από τα δικαιώματα συμβολαίου (16,3%). Τα έσοδα από επενδύσεις έφτασαν στα 88 εκατ. € (8,9%).

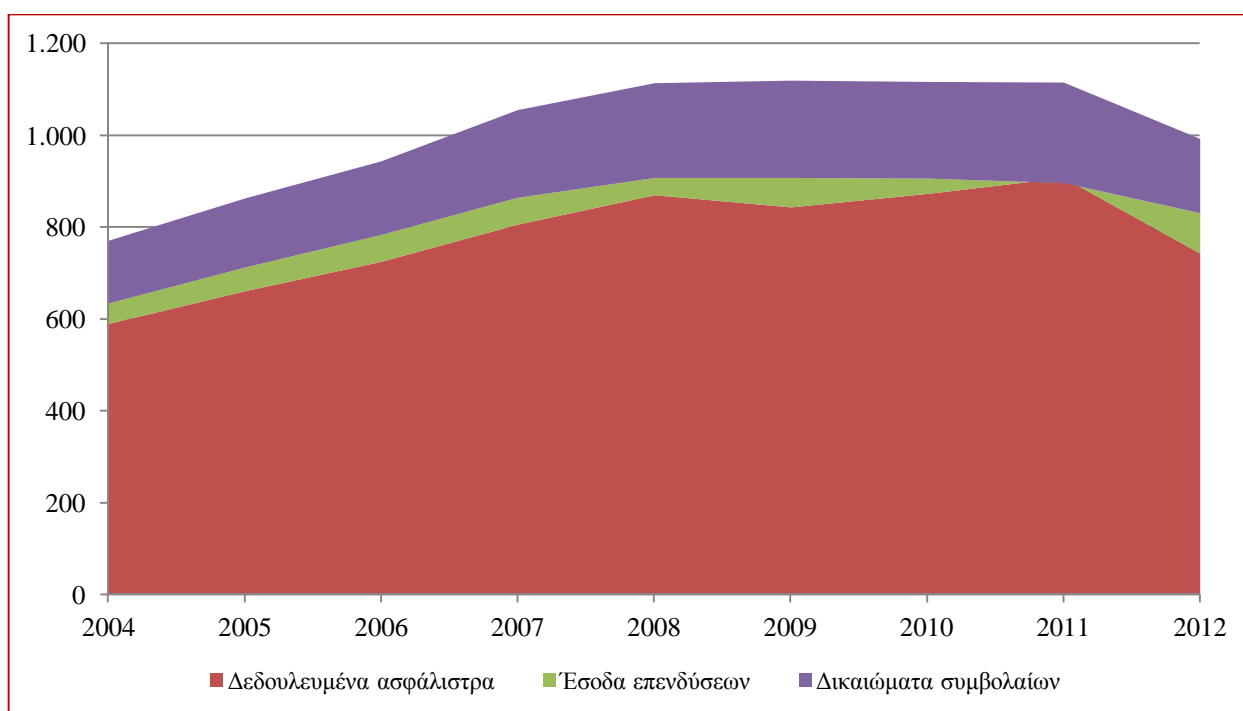
Καταστάσεις Λογαριασμών Εκμετάλλευσης

Πίνακας 40: Ανάλυση εσόδων ασφαλίσεων λοιπών κλάδων κατά ζημιών 2012

| | € | % |
|--|-----------------------|---------------|
| Δεδουλευμένα ασφάλιστρα (ιδία κράτηση) | 743.116.424,61 | 74,8% |
| Έσοδα επενδύσεων | 87.995.098,13 | 8,9% |
| Δικαιώματα συμβολαίων κλπ έσοδα | 162.375.766,61 | 16,3% |
| Σύνολο εσόδων | 993.487.289,35 | 100,0% |

Στη σύγκριση με το 2011, παρατηρείται μείωση των δεδουλευμένων ασφαλίσεων κατά 18,4%, των δικαιωμάτων συμβολαίων κατά 26,1% ενώ τα έσοδα από επενδύσεις έφτασαν στα 88 εκατ. € Συνολικά, τα έσοδα μειώθηκαν κατά 11,2%.

Γράφημα 10: Ανάλυση εσόδων λοιπών κλάδων κατά ζημιών (εκατομύρια €)



Πίνακας 41: Μεταβολή εσόδων ασφαλίσεων λοιπών κλάδων κατά ζημιών

| € | 2012 | 2011 | Μεταβολή |
|--|-----------------------|-------------------------|---------------|
| Δεδουλευμένα ασφάλιστρα (ιδία κράτηση) | 743.116.424,61 | 910.850.853,45 | -18,4% |
| Έσοδα επενδύσεων | 87.995.098,13 | -11.592.138,67 | -859,1% |
| Δικαιώματα συμβολαίων κλπ έσοδα | 162.375.766,61 | 219.840.704,25 | -26,1% |
| Σύνολο εσόδων | 993.487.289,35 | 1.119.099.419,03 | -11,2% |

Καταστάσεις Λογαριασμών Εκμετάλλευσης

Μετά από τη μελέτη των στοιχείων της ίδιας κράτησης των ασφαλιστρών φαίνεται ότι ενώ τα εγγεγραμμένα ασφάλιστρα μειώθηκαν (-17,9%), η μείωση της συμμετοχής των αντασφαλιστών ήταν μικρότερη, γεγονός που οδήγησε σε μείωση της ίδιας κράτησης των δεδουλευμένων ασφαλιστρών.

Πίνακας 42: Ανάλυση ίδιας κράτησης δεδουλευμένων ασφαλιστρών ασφαλίσεων λοιπών κλάδων κατά ζημιών 2012

| | € | € | Μεταβολή από το 2011 |
|--|------------------|-----------------------|----------------------|
| Εγγεγραμμένα ασφάλιστρα | 1.051.483.243,47 | | -17,9% |
| Μείον : Αντασφάλιστρα | 369.069.647,94 | 682.413.595,53 | -6,6% |
| ΜΕΙΟΝ | | | |
| Προβλ. μη δεδ. ασφαλιστρών κλειομένης χρήσεως | 448.211.483,58 | | -15,8% |
| Μείον : Συμμετοχή αντασφαλιστών | 114.012.858,93 | -334.198.624,65 | +1,2% |
| ΣΥΝ | | | |
| Προβλ. μη δεδ. ασφαλιστρών προηγ. χρήσεως | 506.609.639,50 | | -13,2% |
| Μείον : Συμμετοχή αντασφαλιστών | 111.708.185,77 | 394.901.453,73 | -20,1% |
| Σύνολο δεδουλευμένων ασφαλιστρών (I.K.⁹) | | 743.116.424,61 | -18,4% |

3.3.2 Ανάλυση εξόδων ασφαλίσεων Λοιπών κλάδων κατά ζημιών

Τα έξοδα των ασφαλίσεων των λοιπών κλάδων κατά ζημιών προέρχονται κυρίως από την ίδια κράτηση των ασφαλιστικών αποζημιώσεων και από τις προμήθειες παραγωγής. Μικρή συνεισφορά είχαν οι λοιπές ασφαλιστικές προβλέψεις.

Πίνακας 43: Ανάλυση εξόδων λοιπών κλάδων κατά ζημιών 2012

| | € | % |
|--|-----------------------|-------------|
| Ασφαλιστικές αποζημιώσεις (ιδία κράτηση) | 272.454.949,95 | 58,0% |
| Λοιπές ασφαλιστικές προβλέψεις | -1.616.875,84 | - |
| Προμήθειες παραγωγής και συναφή έξοδα | 198.780.006,21 | 42,3% |
| Σύνολο εξόδων | 469.618.080,32 | 100% |

⁹ I.K. : Ίδια Κράτηση

Καταστάσεις Λογαριασμών Εκμετάλλευσης

Τα έξοδα μειώθηκαν κατά 34,7% σε σχέση με το 2011, γεγονός οφειλόμενο κυρίως στην μείωση των αποζημιώσεων (-39,0%). Μείωση έδειξαν επίσης οι προμήθειες παραγωγής κατά 26,3%.

Πίνακας 44: Μεταβολή εξόδων ασφαλίσεων λοιπών κλάδων κατά ζημιών

| € | 2012 | 2011 | Μεταβολή |
|--|-----------------------|-----------------------|---------------|
| Ασφαλιστικές αποζημιώσεις (ιδία κράτηση) | 272.454.949,95 | 446.942.062,98 | -39,0% |
| Λοιπές ασφαλιστικές προβλέψεις | -1.616.875,84 | 2.635.188,67 | --- |
| Προμήθειες παραγωγής και συναφή έξοδα | 198.780.006,21 | 269.628.477,73 | -26,3% |
| Σύνολο εξόδων | 469.618.080,32 | 719.205.729,38 | -34,7% |

Μείωση κατά 39,0% σε σχέση με το 2011 είχε το σύνολο της ίδιας κράτησης των αποζημιώσεων των ασφαλίσεων λοιπών κλάδων κατά ζημιών. Για το 2012, η μείωση των πληρωθεισών αποζημιώσεων κατά 25,1% συνοδεύτηκε από μικρότερη συνεισφορά των αντασφαλιστών στις αποζημιώσεις.

Πίνακας 45: Ανάλυση Ιδίας κράτησης Αποζημιώσεων λοιπών κλάδων κατά ζημιών 2012

| € | € | Μεταβολή από το 2011 | |
|---|-----------------------|----------------------|--------|
| Πληρωθείσες αποζημιώσεις (μικτά ποσά) | 369.540.399,60 | -25,1% | |
| Μείον : Αναλογία αντασφαλιστών | 112.675.108,17 | 256.865.291,43 | -21,6% |
| ΣΥΝ | | | |
| Προβλέψεις εκκρεμών ζημιών κλειομένης χρήσης | 716.825.705,81 | -15,4% | |
| Μείον : Συμμετοχή αντασφαλιστών | 296.659.509,34 | 420.166.196,47 | -12,0% |
| ΜΕΙΟΝ | | | |
| Προβλέψεις εκκρεμών ζημιών προηγ. χρήσης | 735.983.650,71 | -1,4% | |
| Μείον : Συμμετοχή αντασφαλιστών | 331.407.112,76 | -404.576.537,95 | -0,4% |
| Σύνολο Ασφαλιστικών αποζημιώσεων (I.K.¹⁰) | 272.454.949,95 | -39,0% | |

¹⁰ I.K. : Ιδία κράτηση

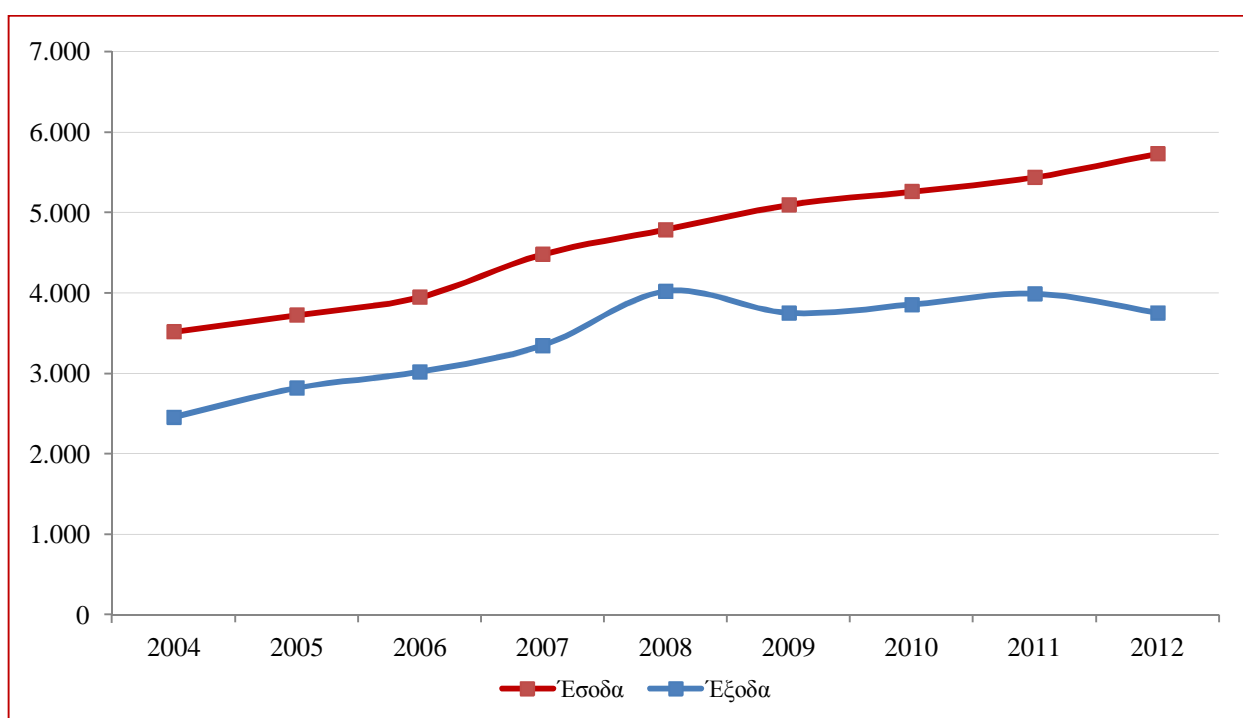
3.4 Συγκεντρωτικά στοιχεία εκμεταλλεύσεως του συνόλου των κλάδων ασφαλίσεων (Ζωής και Ζημιών)

Το τεχνικό αποτέλεσμα των εργασιών του συνόλου των κλάδων ασφαλίσεως¹¹ ήταν κερδοφόρο και έφτασε περίπου τα 2,0 δισ. € αυξημένο κατά 36,1% σε σχέση με το 2011. Τα έσοδα αυξήθηκαν κατά 5,3% στα 5,7 δισ. € ενώ τα έξοδα μειώθηκαν κατά 5,9% στα 3,8 δισ. €

Πίνακας 46: Στοιχεία εκμεταλλεύσεως συνόλου κλάδων ασφαλίσεων

| € | 2012 | 2011 | Μεταβολή |
|---------------------------|-------------------------|-------------------------|---------------|
| Έσοδα | 5.731.724.401,67 | 5.444.497.032,08 | +5,3% |
| Έξοδα | 3.756.119.819,72 | 3.992.880.114,03 | -5,9% |
| Τεχνικό αποτέλεσμα | 1.975.604.581,95 | 1.451.616.918,05 | +36,1% |

Γράφημα 11: Έσοδα – έξοδα συνόλου κλάδων ασφαλίσεων (εκατομμύρια €)



3.4.1 Ανάλυση εσόδων συνόλου κλάδων ασφαλίσεων

Η πλειοψηφία των εσόδων προέρχεται από την ίδια κράτηση των δεδουλευμένων ασφαλιστρών (66,2%) και συνεπικουρούνται από τα έσοδα των επενδύσεων (25,9%) και τα δικαιώματα συμβολαίων (7,9%).

¹¹ πριν την αφαίρεση των Γενικών εξόδων και των Φόρων

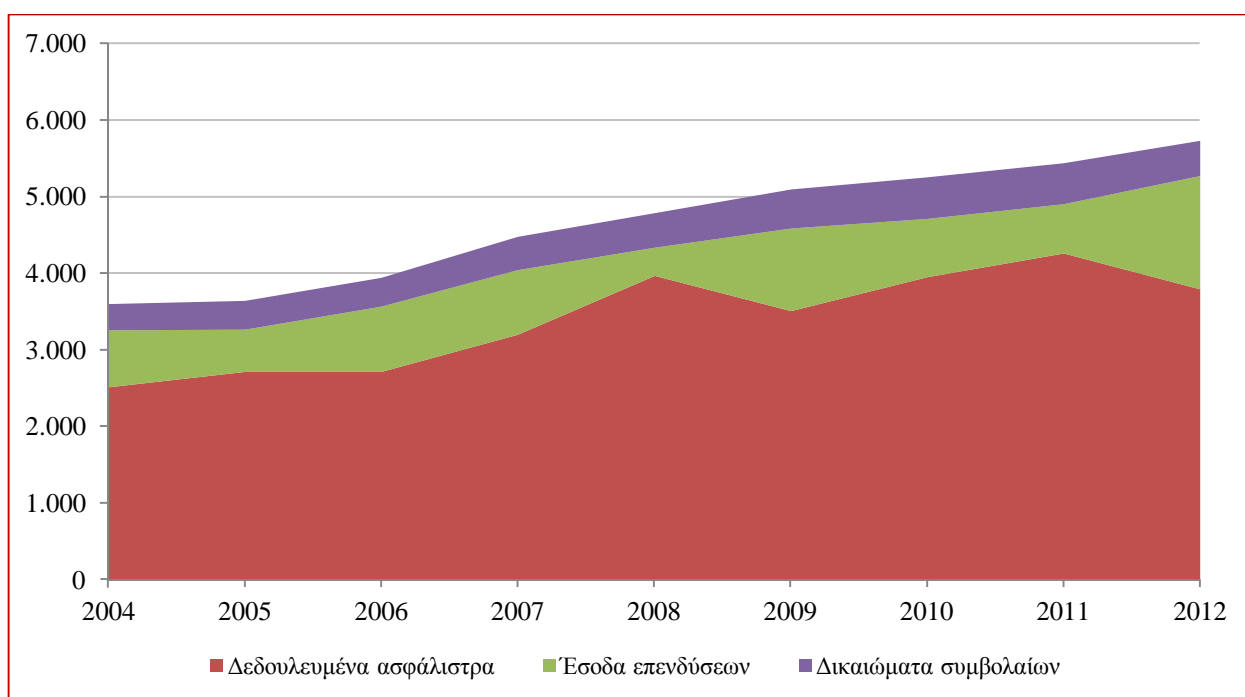
Καταστάσεις Λογαριασμών Εκμετάλλευσης

Πίνακας 47: Ανάλυση εσόδων συνόλου κλάδων ασφαλίσεων 2012

| | € | % |
|--|-------------------------|---------------|
| Δεδουλευμένα ασφάλιστρα (ιδία κράτηση) | 3.793.743.264,22 | 66,2% |
| Έσοδα επενδύσεων | 1.485.422.409,64 | 25,9% |
| Δικαιώματα συμβολαίων κλπ έσοδα | 452.558.727,81 | 7,9% |
| Σύνολο εσόδων | 5.731.724.401,67 | 100,0% |

Κατά τη σύγκριση με το 2011, η ίδια κράτηση των δεδουλευμένων ασφαλίσεων μειώθηκε κατά 11,0% ενώ τα δικαιώματα συμβολαίου μειώθηκαν κατά 15,3%. Αντιθέτως, αύξηση είχαν τα έσοδα από επενδύσεις (+130,3%).

Γράφημα 12: Ανάλυση εσόδων συνόλου κλάδων ασφαλίσεων (εκατομμύρια €)



Πίνακας 48: Μεταβολή εσόδων συνόλου κλάδων ασφαλίσεων

| € | 2012 | 2011 | Μεταβολή |
|--|-------------------------|-------------------------|--------------|
| Δεδουλευμένα ασφάλιστρα (ιδία κράτηση) | 3.793.743.264,22 | 4.264.989.360,24 | -11,0% |
| Έσοδα επενδύσεων | 1.485.422.409,64 | 645.071.036,73 | +130,3% |
| Δικαιώματα συμβολαίων κλπ έσοδα | 452.558.727,81 | 534.436.635,11 | -15,3% |
| Σύνολο εσόδων | 5.731.724.401,67 | 5.444.497.032,08 | +5,3% |

Καταστάσεις Λογαριασμών Εκμετάλλευσης

Συνολικά, τα εγγεγραμμένα ασφάλιστρα μειώθηκαν κατά 10,6% σε σχέση με το 2011 και διαμορφώθηκαν στα 4,1 δισ. € Παρομοίως, τα δεδουλευμένα ασφάλιστρα μειώθηκαν κατά 11,0% και έφτασαν τα 3,8 δισ. €

Πίνακας 49: Ανάλυση ίδιας κράτησης συνόλου κλάδων ασφαλίσεων 2012

| | € | € | Μεταβολή από το 2011 |
|--|------------------|-------------------------|----------------------|
| Εγγεγραμμένα ασφάλιστρα | 4.097.944.301,98 | | -10,6% |
| Μείον : Αντασφάλιστρα | 599.587.775,09 | 3.498.356.526,89 | -7,6% |
| ΜΕΙΟΝ | | | |
| Προβλ. μη δεδ. ασφαλίσεων κλειομένης χρήσεως | 8.177.812.877,05 | | -4,5% |
| Μείον : Συμμετοχή αντασφαλιστών | 155.507.370,96 | -8.022.305.506,09 | -9,3% |
| ΣΥΝ | | | |
| Προβλ. μη δεδ. ασφαλίσεων προηγ. χρήσεως | 8.473.836.891,19 | | -5,1% |
| Μείον : Συμμετοχή αντασφαλιστών | 156.144.647,77 | 8.317.692.243,42 | -23,3% |
| Σύνολο δεδουλευμένων ασφαλίσεων (I.K.¹²) | | 3.793.743.264,22 | -11,0% |

3.4.2 Ανάλυση εξόδων συνόλου κλάδων ασφαλίσεων

Το κυριότερο έξοδο αποτέλεσε η ίδια κράτηση των ασφαλιστικών αποζημιώσεων (82,6%). Σημαντικό έξοδο ήταν επίσης οι προμήθειες παραγωγής (17,9% του συνόλου των εξόδων).

Πίνακας 50: Ανάλυση εξόδων συνόλου κλάδων ασφαλίσεως 2012

| | € | % |
|--|-------------------------|---------------|
| Ασφαλιστικές αποζημιώσεις (ιδία κράτηση) | 3.103.495.459,10 | 82,6% |
| Λοιπές ασφαλιστικές προβλέψεις | -18.083.483,05 | - |
| Προμήθειες παραγωγής και συναφή έξοδα | 670.707.843,67 | 17,9% |
| Σύνολο εξόδων | 3.756.119.819,72 | 100,0% |

Το σύνολο των εξόδων μειώθηκε κατά 5,9%, με τις αποζημιώσεις να μειώνονται κατά 3,3% ενώ οι προμήθειες παραγωγής μειώθηκαν κατά 15,4%.

¹² I.K. : Ιδία Κράτηση

Καταστάσεις Λογαριασμών Εκμετάλλευσης

Πίνακας 51: Μεταβολή εξόδων συνόλου κλάδων ασφαλίσεων

| € | 2012 | 2011 | Μεταβολή |
|--|-------------------------|-------------------------|--------------|
| Ασφαλιστικές αποζημιώσεις (ιδία κράτηση) | 3.103.495.459,10 | 3.210.947.746,68 | -3,3% |
| Λοιπές ασφαλιστικές προβλέψεις | -18.083.483,05 | -10.963.233,55 | +64,9% |
| Προμήθειες παραγωγής και συναφή έξοδα | 670.707.843,67 | 792.895.600,90 | -15,4% |
| Σύνολο εξόδων | 3.756.119.819,72 | 3.992.880.114,03 | -5,9% |

Συνολικά, οι πληρωθείσες αποζημιώσεις έφθασαν τα 3,1 δισ. € σημειώνοντας αύξηση κατά 0,7%. Αντιθέτως, η συμμετοχή των αντασφαλιστών μειώθηκε κατά 16,3% φθάνοντας τα 206 εκατ. €

Πίνακας 52: Ανάλυση ίδιας κράτησης αποζημιώσεων συνόλου κλάδων ασφαλίσεων 2012

| € | € | Μεταβολή από το 2011 | |
|---|------------------|-------------------------|--------------|
| Πληρωθείσες αποζημιώσεις (μικτά ποσά) | 3.115.167.882,11 | +0,7% | |
| Μείον : Αναλογία αντασφαλιστών | 206.293.857,43 | 2.908.874.024,68 | -16,3% |
| ΣΥΝ | | | |
| Προβλέψεις εκκρεμών ζημιών κλειομένης χρήσης | 3.432.779.073,20 | +5,4% | |
| Μείον : Συμμετοχή αντασφαλιστών | 494.612.520,92 | 2.938.166.552,28 | -0,7% |
| ΜΕΙΟΝ | | | |
| Προβλέψεις εκκρεμών ζημιών προηγ. χρήσης | 3.249.598.719,90 | +13,6% | |
| Μείον : Συμμετοχή αντασφαλιστών | 506.053.602,04 | -2.743.545.117,86 | +8,8% |
| Σύνολο Ασφαλιστικών αποζημιώσεων (I.K.¹³) | | 3.103.495.459,10 | -3,3% |

¹³ I.K. : Ιδία κράτηση

Κατάσταση αποτελεσμάτων χρήσης

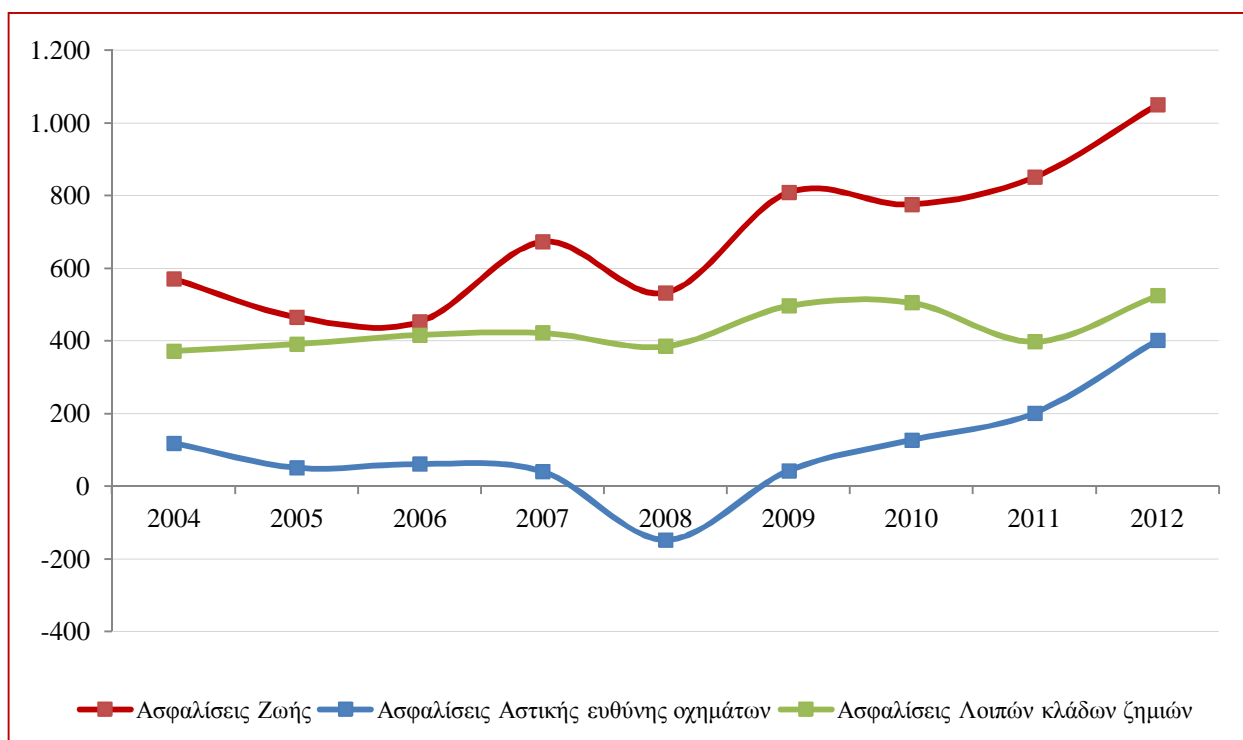
4. Κατάσταση Αποτελεσμάτων Χρήσης

Το τεχνικό αποτέλεσμα του συνόλου των κλάδων ασφάλισης είναι αυξημένο (+36,1%), γεγονός που οφείλεται στο ότι όλοι οι λογαριασμοί εκμεταλλεύσεων σημείωσαν κέρδη τα οποία αυξήθηκαν σε σχέση με το 2011.

Πίνακας 53: Τεχνικά αποτελέσματα ασφαλίσεων

| € | 2012 | 2011 | Μεταβολή |
|--------------------------------------|-------------------------|-------------------------|---------------|
| Ασφαλίσεις Ζωής | 1.050.274.282,44 | 850.541.323,65 | +23,5% |
| Ασφάλιση Αστικής ευθύνης οχημάτων | 401.461.090,48 | 201.181.904,75 | +99,6% |
| Ασφαλίσεις Λοιπών κλάδων ζημιών | 523.869.209,03 | 399.893.689,65 | +31,0% |
| Σύνολο τεχνικών αποτελεσμάτων | 1.975.604.581,95 | 1.451.616.918,05 | +36,1% |

Γράφημα 13: Διαχρονική εξέλιξη τεχνικών αποτελεσμάτων (εκατομμύρια €)



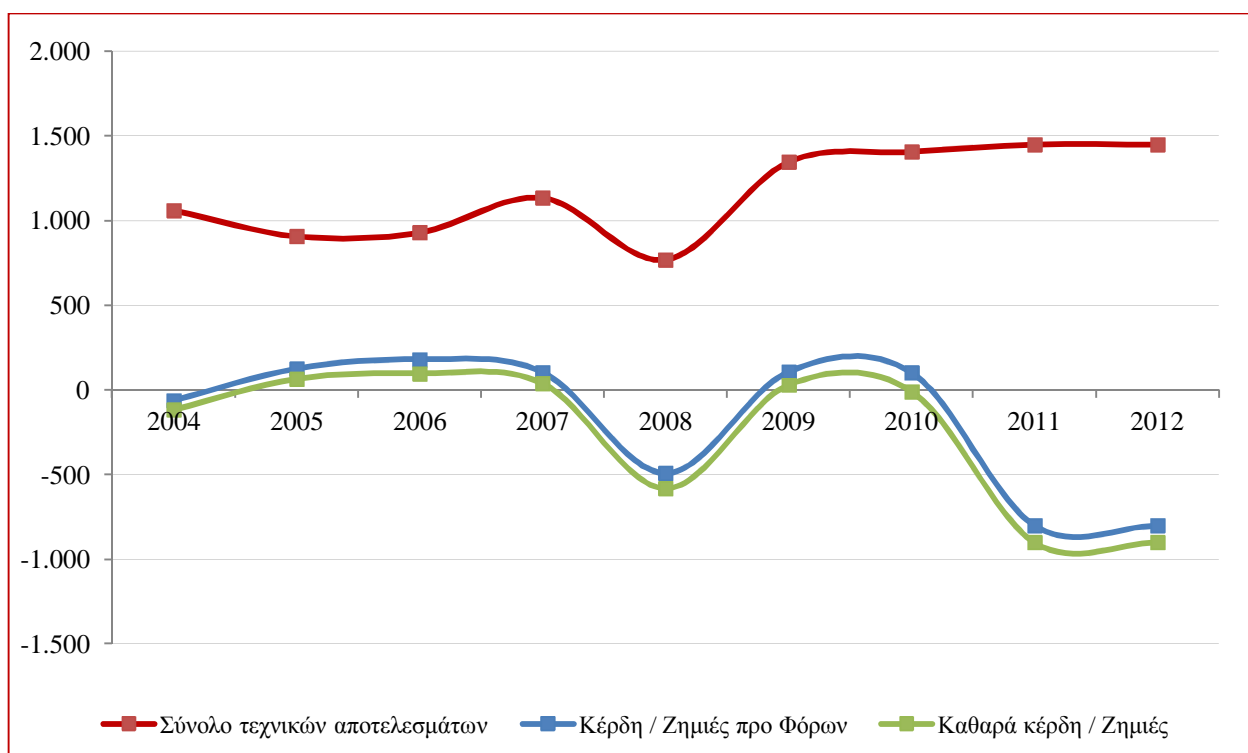
Όταν ενσωματώνονται στα τεχνικά αποτελέσματα τα γενικά έξοδα, οι ασφαλιστικές επιχειρήσεις επιδεικνύουν ζημίες προ φόρων ύψους 503 εκατ. € Υπενθυμίζεται ότι το 2011, το αποτέλεσμα προ φόρων ήταν ζημιογόνο κατά 799 εκατ. € Επίσης, παρατηρήθηκε αύξηση των γενικών εξόδων (+10,1%). Μετά την καταβολή 108 εκατ. € σε φόρους, οι ασφαλιστικές επιχειρήσεις υπέστησαν ζημίες 610,9 εκατ. € για το 2012.

Κατάσταση αποτελεσμάτων χρήσης

Πίνακας 54: Αποτελέσματα χρήσης

| € | 2012 | 2011 | Μεταβολή |
|-------------------------------|------------------------|------------------------|----------|
| Σύνολο τεχνικών αποτελεσμάτων | 1.975.604.581,95 | 1.451.616.918,05 | +36,1% |
| Μείον | | | |
| Γενικά έξοδα | 2.478.177.562,00 | 2.250.202.924,10 | +10,1% |
| Ζημιές (προ φόρων) | -502.572.980,05 | -798.586.006,05 | |
| Μείον | | | |
| Σύνολο φόρων | 108.291.880,37 | 100.342.272,07 | +7,9% |
| Καθαρές ζημιές | -610.864.860,42 | -898.928.278,12 | |

Γράφημα 14: Διαχρονικά αποτελέσματα χρήσης (εκατομμύρια €)



ΠΑΡΑΡΤΗΜΑΤΑ

Κατάσταση αποτελεσμάτων χρήσης

Παράρτημα 1: Οικονομικές καταστάσεις Αωνύμων ασφαλιστικών εταιριών με χρήση Δ.Λ.Π.

Για την ανάλυση των στοιχείων των πινάκων που προηγήθηκαν, θα πρέπει να ληφθεί υπόψη ότι για την οικονομική χρήση 2012, συνέταξαν και δημοσίευσαν οικονομικές καταστάσεις με βάση τα Διεθνή Λογιστικά Πρότυπα οι παρακάτω επιχειρήσεις.

Πίνακας 55: Οικονομικές καταστάσεις με χρήση Δ.Λ.Π.

| | | | |
|-----|--------------------------------------|-----|---------------------------------|
| 1. | ΑΓΡΟΤΙΚΗ ΑΣΦΑΛΙΣΤΙΚΗ Α.Ε. | 13. | CNP MARFIN ΖΩΗΣ Α.Α.Ε. |
| 2. | ΑΤΛΑΝΤΙΚΗ ΕΝΩΣΗ | 14. | CREDIT AGRICOLE Α.Ε.Γ.Α. |
| 3. | ΙΝΤΕΡΑΜΕΡΙΚΑΝ ΥΓΕΙΑΣ Α.Ε.Γ.Α.Υ. & Β. | 15. | ERB EUROLIFE Α.Ε.Γ.Α. |
| 4. | ΙΝΤΕΡΑΜΕΡΙΚΑΝ Ε.Ε.Α. ΖΗΜΙΩΝ | 16. | ERB EUROLIFE Α.Ε. ΖΩΗΣ |
| 5. | ΙΝΤΕΡΑΜΕΡΙΚΑΝ Ε.Α.Ε. ΖΩΗΣ | 17. | ERGO ΑΑΕ ΖΩΗΣ |
| 6. | ΙΝΤΕΡΑΜΕΡΙΚΑΝ ΒΟΗΘΕΙΑΣ Α.Ε.Γ.Α. | 18. | ERGO ΑΑΕ ΖΗΜΙΩΝ |
| 7. | ΕΥΡΩΠΗ Α.Ε.Γ.Α. | 19. | EVIMA Α.Α.Ε. |
| 8. | ΕΥΡΩΠΑΪΚΗ ΠΙΣΤΗ Α.Ε.Γ.Α. | 20. | IMPERIO LIFE Α.Ε.Α.Ε. ΖΩΗΣ Α.Ε. |
| 9. | ΕΘΝΙΚΗ Α.Ε.Ε.Γ.Α. | 21. | INTERLIFE ΑΑΕΓΑ |
| 10. | ALLIANZ ΕΛΛΑΣ Α.Α.Ε. | 22. | INTERNATIONAL LIFE Α.Ε.Γ.Α. |
| 11. | ALPHA LIFE Α.Α.Ε. ΖΩΗΣ | 23. | INTERNATIONAL LIFE Α.Ε.Α. ΖΩΗΣ |
| 12. | ΑΧΑ ΑΣΦΑΛΙΣΤΙΚΗ Α.Α.Ε. | | |

Συνεπώς η άντληση οικονομικών στοιχείων για τις Εταιρίες αυτές έγινε από τις συνοπτικές οικονομικές καταστάσεις για εποπτικούς σκοπούς 31/12/2012 (κατ' εφαρμογή της απόφασης Κ3-4814/2004 του Υπ. Ανάπτυξης).

Appendix: Executive summary

After the study of the published financial statements of the insurance enterprises which were active in Greece during 2012, a total number of 69 were identified, broken down as follows:

| | Life | Non-life | Mixed | Total 2012 | Total 2011 |
|---|-----------|-----------|-----------|------------|------------|
| S.A. insurance companies | 11 | 25 | 11 | 47 | 46 |
| Branch of foreign insurance enterprises | 2 | 17 | 0 | 19 | 20 |
| Mutual insurance cooperatives | 0 | 3 | 0 | 3 | 3 |
| Total | 13 | 45 | 11 | 69 | 69 |

Total assets amounted at 14.9 billion € 11.0 billions of which was invested (including the investments of the unit-linked products). Both figures were increased in relation to 2011.

| Billion € | 2012 | 2011 | Growth |
|-------------|------|------|--------|
| Assets | 14.9 | 14.7 | +1.9% |
| Investments | 11.0 | 10.4 | +5.7% |

Insurance reserves reached 12.1 billion € and are analysed as it is shown in the table below.

| Billion € | 2012 | 2011 | Growth |
|--------------|-------------|-------------|--------------|
| Non-life | 3.7 | 3.8 | -2.4% |
| Life | 6.3 | 6.7 | -5.1% |
| Unit-linked | 2.1 | 1.8 | +15.8% |
| Total | 12.1 | 12.2 | -1.2% |

In 2012, insurance enterprises suffered pre-tax losses of 503 million € and paid taxes of 108 million €, the total losses reached 611 million €. It should be reminded that during the financial year 2011, insurance enterprises suffered net losses of 899 million €. A synopsis of the financial statements is shown in the next table.

| Million € | 2012 | 2011 | Growth |
|--|----------------|----------------|---------------|
| Technical profit – Life | 1,050.3 | 850.5 | +23.5% |
| Technical profit – Motor third party liability | 401.5 | 201.2 | +99.6% |
| Technical profit – Other non-life | 523.9 | 399.9 | +31.0% |
| Technical profit (total) | 1,975.6 | 1,451.6 | +36.1% |
| General expenses | 2,478.2 | 2,250.2 | +10.1% |
| Profit (pre tax) | -502.6 | -798.6 | |
| Total taxes | 108.3 | 100.3 | +7.9% |
| Net profit (after tax) | -610.9 | -898.9 | |



ΠΡΟΣΦΑΤΕΣ ΕΚΔΟΣΕΙΣ - ΜΕΛΕΤΕΣ ΥΠΗΡΕΣΙΑ ΜΕΛΕΤΩΝ ΚΑΙ ΣΤΑΤΙΣΤΙΚΗΣ ΕΝΩΣΗ ΑΣΦΑΛΙΣΤΙΚΩΝ ΕΤΑΙΡΙΩΝ ΕΛΛΑΔΟΣ



48. Ασφάλιση Νομικής προστασίας 2012

Σεπτέμβριος 2013

<http://www.eaee.gr/cms/uploads/oikmel-legalexpenditures2012gr.pdf>



47. Παραγωγή ασφαλίσεων Α' εξαμήνου 2013

Σεπτέμβριος 2013

<http://www.eaee.gr/cms/uploads/oikmel-premium6months2013gr.pdf>



46. Αποζημιώσεις 2012

Αύγουστος 2013

<http://www.eaee.gr/cms/uploads/oikmel-claims2012gr.pdf>



45. Γενική αστική ευθύνη 2012

Ιούλιος 2013

[http://www.eaee.gr/cms/uploads/oikmel-
GeneralCivilLiability2012gr.pdf](http://www.eaee.gr/cms/uploads/oikmel-GeneralCivilLiability2012gr.pdf)



44. Ετήσια παραγωγή ασφαλίσεων 2012

Ιούλιος 2013

<http://www.eaee.gr/cms/uploads/oikmel-premium2012totalgr.pdf>



ΠΡΟΣΦΑΤΕΣ ΕΚΔΟΣΕΙΣ - ΜΕΛΕΤΕΣ ΥΠΗΡΕΣΙΑ ΜΕΛΕΤΩΝ ΚΑΙ ΣΤΑΤΙΣΤΙΚΗΣ ΕΝΩΣΗ ΑΣΦΑΛΙΣΤΙΚΩΝ ΕΤΑΙΡΙΩΝ ΕΛΛΑΔΟΣ



43. Ασφάλιση πληρωμάτων πλοίων 2012

Ιούνιος 2013

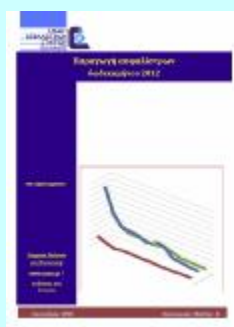
<http://www.eae.gr/cms/uploads/oikmel-crewinsurance2012gr.pdf>



42. Παραγωγή ασφαλίσεων Α τριμήνου 2013

Μάιος 2013

<http://www.eae.gr/cms/uploads/oikmel-premium3months2013gr.pdf>



41. Παραγωγή ασφαλίσεων δωδεκαμήνου 2012

Ιανουάριος 2013

<http://www.eae.gr/cms/uploads/oikmel-premium12months2012gr.pdf>



40. Επισκόπηση με αριθμοδείκτες 2011

Δεκέμβριος 2012

<http://www.eae.gr/cms/uploads/oikmel-ratios2011gr.pdf>



39. Παραγωγή ασφαλίσεων εννεαμήνου 2012

Δεκέμβριος 2012

<http://www.eae.gr/cms/uploads/oikmel-premium9months2012gr.pdf>

Ε.Α.Ε.Ε. – Υπηρεσία Μελετών και Στατιστικής

H.A.I.C. – Research and Statistics Department

Ιωάννης Φασόης, M.A.

+30 210 33 34 104

fasois@eae.gr

Κωνσταντίνος Σταθόπουλος, M.Sc., M.Res.

+30 210 33 34 109

cstathopoulos@eae.gr



Ένωση Ασφαλιστικών Εταιριών Ελλάδος

ΞΕΝΟΦΩΝΤΟΣ 10 • 105 57 ΑΘΗΝΑ • ΤΗΛ. 210 3334100 • e-mail: info@eae.gr