



Δ Ε Λ Τ Ι Ο Τ Υ Π Ο Υ

ΧΟΡΗΓΗΣΗ ΑΔΕΙΩΝ ΚΥΚΛΟΦΟΡΙΑΣ ΟΧΗΜΑΤΩΝ: Σεπτέμβριος 2013

Η Ελληνική Στατιστική Αρχή ανακοινώνει ότι κατά το μήνα Σεπτέμβριο του 2013 κυκλοφόρησαν για πρώτη φορά 5.356 αυτοκίνητα (καινούρια ή μεταχειρισμένα εξωτερικού) έναντι 4.741 που κυκλοφόρησαν τον αντίστοιχο μήνα του έτους 2012, παρουσιάζοντας αύξηση 13,0 %. Μείωση 46,3% είχε παρουσιάσει η κυκλοφορία για πρώτη φορά αυτοκινήτων (καινούριων ή μεταχειρισμένων εξωτερικού) το Σεπτέμβριο του έτους 2012 σε σχέση με τον αντίστοιχο μήνα του 2011.

Η κυκλοφορία νέων μοτοσυκλετών (άνω των 50 cc) κατά το μήνα Σεπτέμβριο του 2013 ανήλθε σε 2.829, έναντι 2.859 τον αντίστοιχο μήνα του έτους 2012, παρουσιάζοντας μείωση 1,0%. Μείωση 37,6% είχε παρουσιάσει η κυκλοφορία νέων μοτοσυκλετών (άνω των 50 cc) το Σεπτέμβριο του 2012 σε σχέση με τον αντίστοιχο μήνα του 2011.

Την περίοδο Ιανουαρίου - Σεπτεμβρίου 2013 κυκλοφόρησαν για πρώτη φορά 59.366 αυτοκίνητα (καινούρια ή μεταχειρισμένα εξωτερικού) έναντι 60.419 που κυκλοφόρησαν την αντίστοιχη περίοδο του έτους 2012, παρουσιάζοντας μείωση 1,7 %. Μείωση 41,2% είχε παρουσιάσει το εννιάμηνο Ιανουαρίου - Σεπτεμβρίου του 2012 σε σχέση με το αντίστοιχο του 2011.

Η κυκλοφορία νέων μοτοσυκλετών (άνω των 50 cc) κατά την περίοδο Ιανουαρίου - Σεπτεμβρίου 2013 ανήλθε σε 25.994, έναντι 28.277 που κυκλοφόρησαν την αντίστοιχη περίοδο του έτους 2012, παρουσιάζοντας μείωση 8,1%. Μείωση 32,0% είχε παρουσιάσει το εννιάμηνο Ιανουαρίου - Σεπτεμβρίου του 2012 σε σχέση με το αντίστοιχο του 2011.

Πληροφορίες:

Δ/ση Στατιστικών Τομέα Εμπορίου και Υπηρεσιών
Τμήμα Μεταφορών, Επικοινωνιών και ΜΜΕ

Κων/νος Μενεξές

Τηλέφωνο : 213 1352500

FAX : 213 1352496

e-mail : menexesk@statistics.gr

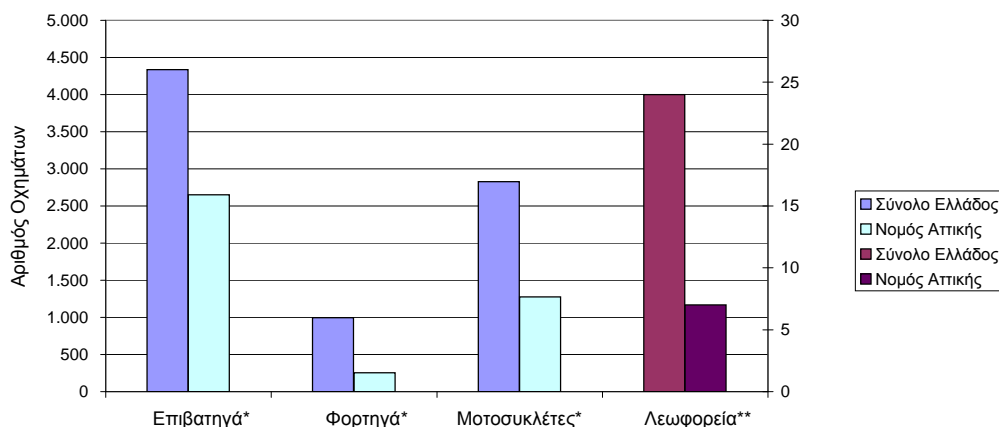
Πίνακας 1. Οχήματα που κυκλοφόρησαν για πρώτη φορά στην Ελλάδα: Σεπτέμβριος 2011 - 2013

Κατηγορία οχημάτων	Σεπτέμβριος						Μεταβολή (%)			
	2013		2012		2011		2013/2012		2012/2011	
	Σύνολο	Από αυτά μεταχειρ.	Σύνολο	Από αυτά μεταχειρ.	Σύνολο	Από αυτά μεταχειρ.	Σύνολο	Από αυτά μεταχειρ.	Σύνολο	Από αυτά μεταχειρ.
Σύνολο Ελλάδος										
Σύνολο οχημάτων	8.185	1.368	7.600	1.094	13.410	1.712	7,7	25,0	-43,3	-36,1
1. Αυτοκίνητα	5.356	1.260	4.741	1.041	8.826	1.609	13,0	21,0	-46,3	-35,3
Επιβατηγά	4.335	519	3.837	383	7.480	768	13,0	35,5	-48,7	-50,1
Λεωφορεία	24	19	23	19	25	20	4,3	0,0	-8,0	-5,0
Φορτηγά	997	722	881	639	1.321	821	13,2	13,0	-33,3	-22,2
2. Μοτοσυκλέτες > 50 cc	2.829	108	2.859	53	4.584	103	-1,0	103,8	-37,6	-48,5

Νομός Αττικής										
Κατηγορία οχημάτων	Σύνολο	Από αυτά μεταχειρ.	Σύνολο	Από αυτά μεταχειρ.	Σύνολο	Από αυτά μεταχειρ.	Μεταβολή (%)	Μεταβολή (%)	Μεταβολή (%)	Μεταβολή (%)
Σύνολο οχημάτων	4.191	292	3.884	216	6.474	350	7,9	35,2	-40,0	-38,3
1. Αυτοκίνητα	2.913	275	2.454	204	4.262	323	18,7	34,8	-42,4	-36,8
Επιβατηγά	2.653	159	2.296	117	4.032	209	15,5	35,9	-43,1	-44,0
Λεωφορεία	7	5	6	3	7	3	16,7	66,7	-14,3	0,0
Φορτηγά	253	111	152	84	223	111	66,4	32,1	-31,8	-24,3
2. Μοτοσυκλέτες > 50 cc	1.278	17	1.430	12	2.212	27	-10,6	41,7	-35,4	-55,6

Κατηγορία οχημάτων	Μ.Ο Οκτ. 2012 - Σεπ. 2013		Μ.Ο Οκτ. 2011 - Σεπ. 2012		Μεταβολή (%)	
	Σύνολο	Από αυτά μεταχειρ.	Σύνολο	Από αυτά μεταχειρ.	Μ.Ο Οκτ. 2012 - Σεπ. 2013 / Μ.Ο Οκτ. 2011 - Σεπ. 2012	
					Σύνολο	Από αυτά μεταχειρ.
Σύνολο Ελλάδος						
Σύνολο οχημάτων	9.003	1.414	9.869	1.414	-8,8	0,0
1. Αυτοκίνητα	6.386	1.312	7.000	1.334	-8,8	-1,6
Επιβατηγά	5.230	490	5.874	555	-11,0	-11,7
Λεωφορεία	29	22	41	31	-29,3	-29,0
Φορτηγά	1.127	800	1.085	748	3,9	7,0
2. Μοτοσυκλέτες > 50 cc	2.617	102	2.869	80	-8,8	27,5

Γράφημα 1. Νέες εγγραφές οχημάτων: Σεπτέμβριος 2013



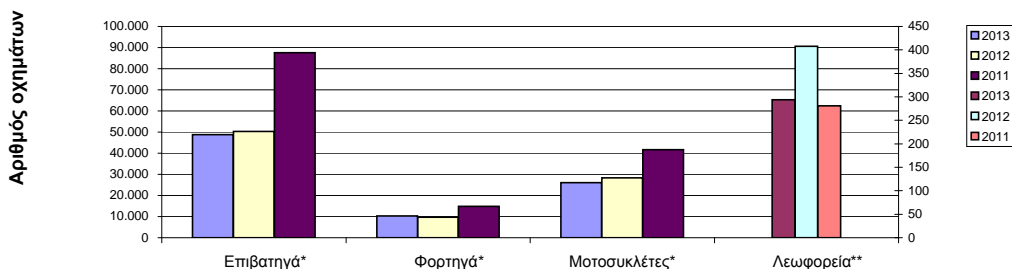
* Για τα Επιβατηγά, Φορτηγά και Μοτοσυκλέτες ισχύει η κλίμακα του αριστερού άξονα

** Για τα Λεωφορεία ισχύει η κλίμακα του δεξιού άξονα

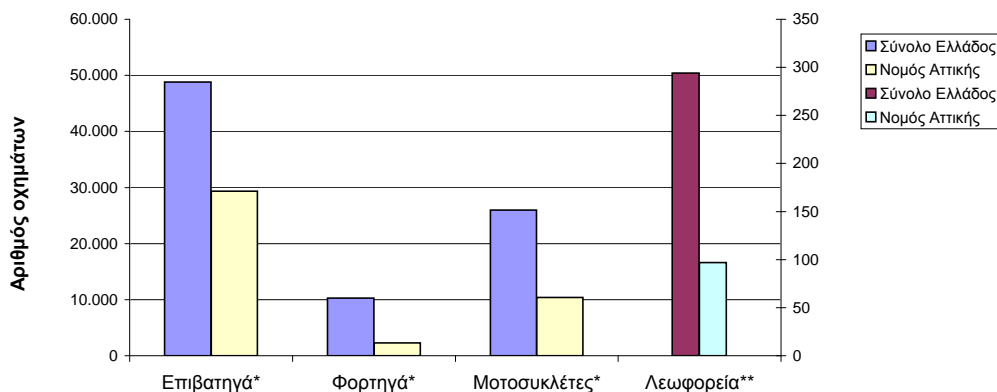
Πίνακας 2. Οχήματα που κυκλοφόρησαν για πρώτη φορά στην Ελλάδα: Ιαν. - Σεπ. 2011 - 2013

Κατηγορία οχημάτων	Ιανουάριος - Σεπτέμβριος						Μεταβολή (%)			
	2013		2012		2011		2013/2012		2012/2011	
	Σύνολο	Από αυτά, μεταχειρ.	Σύνολο	Από αυτά, μεταχειρ.	Σύνολο	Από αυτά, μεταχειρ.	Σύνολο	Από αυτά, μεταχειρ.	Σύνολο	Από αυτά, μεταχειρ.
Σύνολο Ελλάδος										
Σύνολο οχημάτων	85.360	13.600	88.696	13.004	144.394	19.120	-3,8	4,6	-38,6	-32,0
1. Αυτοκίνητα	59.366	12.558	60.419	12.185	102.788	18.058	-1,7	3,1	-41,2	-32,5
Επιβατηγά	48.822	4.846	50.362	4.967	87.611	8.510	-3,1	-2,4	-42,5	-41,6
Λεωφορεία	294	223	408	303	281	216	-27,9	-26,4	45,2	40,3
Φορηγά	10.250	7.489	9.649	6.915	14.896	9.332	6,2	8,3	-35,2	-25,9
2. Μοτοσυκλέτες > 50 cc	25.994	1.042	28.277	819	41.606	1.062	-8,1	27,2	-32,0	-22,9
Νομός Αττικής										
Σύνολο οχημάτων	42.125	2.771	42.568	2.428	67.176	3.877	-1,0	14,1	-36,6	-37,4
1. Αυτοκίνητα	31.745	2.598	30.792	2.290	49.540	3.608	3,1	13,4	-37,8	-36,5
Επιβατηγά	29.363	1.470	28.920	1.344	46.872	2.359	1,5	9,4	-38,3	-43,0
Λεωφορεία	97	67	126	86	71	46	-23,0	-22,1	77,5	87,0
Φορηγά	2.285	1.061	1.746	860	2.597	1.203	30,9	23,4	-32,8	-28,5
2. Μοτοσυκλέτες > 50 cc	10.380	173	11.776	138	17.636	269	-11,9	25,4	-33,2	-48,7

Γράφημα 2. Σύγκριση χορήγησης νέων αδειών κυκλοφορίας οχημάτων Ιανουαρίου - Σεπτεμβρίου 2011, 2012, 2013



Γράφημα 3. Νέες εγγραφές οχημάτων: Ιανουάριος - Σεπτέμβριος 2013

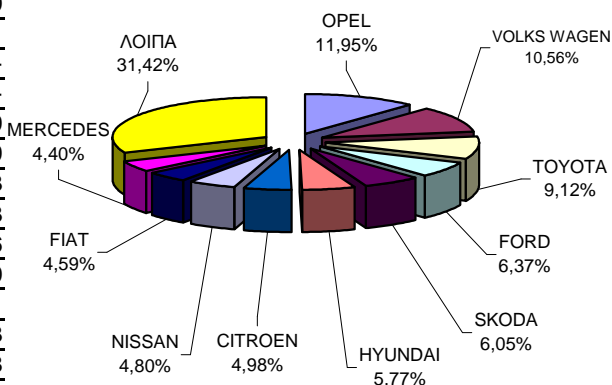


* Για τα Επιβατηγά, Φορηγά και Μοτοσυκλέτες ισχύει η κλίμακα του αριστερού άξονα
 ** Για τα Λεωφορεία ισχύει η κλίμακα του δεξιού άξονα

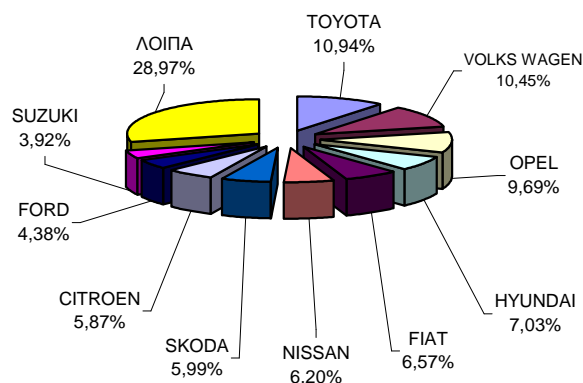
**Πίνακας 3. Πωλήσεις καινούριων και μεταχειρισμένων επιβατηγών κατά μάρκα:
Σεπτέμβριος και Ιανουάριος - Σεπτέμβριος 2013**

Μάρκες	Επιβατηγά			
	Σεπτέμβριος		Ιαν. - Σεπ.	
	καιν.	μεταχ.	καιν.	μεταχ.
ALFA ROMEO	51	-	520	8
AUDI	144	7	1.324	130
B.M.W.	129	12	1.155	131
BENTLEY	-	-	1	-
C.I/ROLLERTEAM	-	-	1	-
CHEVROLET	-	-	15	9
CHRYSLER	-	-	-	9
CITROEN	190	15	2.582	183
DACIA	11	1	211	3
DAEWOO	-	1	-	6
DAIHATSU	-	-	105	10
DODGE	2	-	19	1
FIAT	175	48	2.888	363
FORD	243	33	1.926	278
GM KOREA (CHEVROLET)	38	-	538	-
HOBBY	-	-	1	-
HONDA	48	5	484	42
HONGXING	-	-	1	-
HYUNDAI	220	4	3.090	40
ISUZU	-	-	-	1
IVECO SPA	-	-	1	-
JAGUAR	-	-	-	5
JAGUAR LAND ROVER LIM	-	-	11	-
KEWET	-	-	-	1
KIA	93	6	795	45
LADA	-	-	-	1
LANCIA	46	3	664	18
LAND ROVER	-	-	8	6
MAZDA	3	1	51	23
MERCEDES	168	21	1.213	316
MINI	62	4	424	21
MITSUBISHI	29	2	288	31
NISSAN	183	7	2.727	63
OPEL	456	103	4.263	885
PANTHER	-	1	-	1
PEUGEOT	84	16	1.207	107
PORSCHE	-	1	7	11
RENAULT	90	9	787	112
SAAB	-	-	5	7
SEA/MOBILVETT	-	1	-	1
SEAT	72	2	1.577	23
SKODA	231	7	2.633	55
SMART	77	95	307	963
SSANGYONG	-	-	-	1
SUBARU	-	-	18	4
SUZUKI	103	24	1.722	158
TOYOTA	348	61	4.809	489
TRABANT	-	-	-	1
VOLKS WAGEN	403	26	4.595	260
VOLVO	117	3	1.003	23
WESTFIELD SPORT	-	-	-	1
ΣΥΝΟΛΟ	3.816	519	43.976	4.846

**Γράφημα 4. Πωλήσεις καινούριων επιβατηγών:
Σεπτέμβριος 2013**



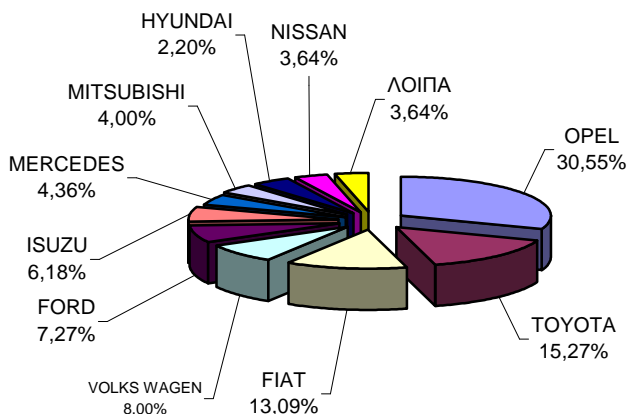
**Γράφημα 5. Πωλήσεις καινούριων επιβατηγών:
Ιανουάριος - Σεπτέμβριος 2013**



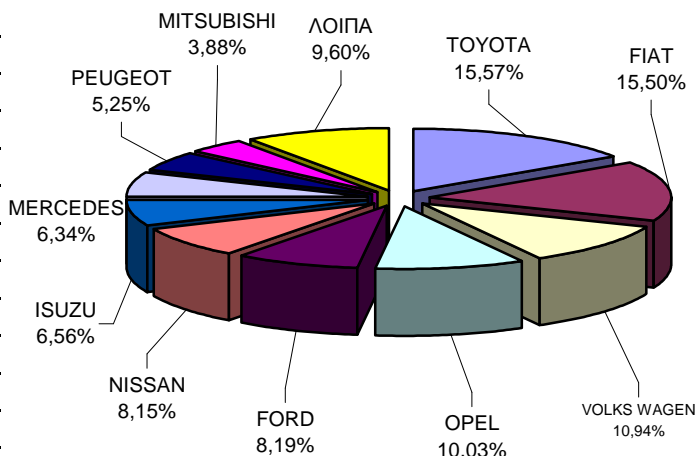
**Πίνακας 4. Πωλήσεις καινούριων και μεταχειρισμένων φορτηγών κατά μάρκα:
Σεπτέμβριος και Ιανουάριος - Σεπτέμβριος 2013**

Μάρκες	Φορτηγά			
	Σεπτέμβριος		Ιαν. - Σεπ.	
	καιν.	μεταχ.	καιν.	μεταχ.
CADILLAC	-	-	-	2
CHEVROLET	-	-	1	2
CHONGQI	-	-	1	1
CHRYSLER	-	-	-	1
CITROEN	1	9	74	100
D.K.W.	-	-	-	1
DACIA	-	1	1	5
DAEWOO	-	-	-	3
DAF	1	8	15	103
DAIHATSU	-	1	-	16
DODGE	-	-	-	1
FIAT	36	76	428	616
FIAT-IVECO	-	4	-	44
FORD	20	71	226	701
G.M.C.	-	-	-	1
GENERAL MOTORS	-	-	-	1
HONDA	-	-	-	1
HYUNDAI	-	-	-	14
I.F.A.	-	1	-	1
ISUZU	17	8	181	97
IVECO MAGIRUS	-	2	7	14
IVECO SPA	2	4	45	42
KIA	-	-	-	5
MAHINDRA & MAHI	-	-	5	-
MAN	1	24	9	276
MAN TRUCK & BUS	-	-	28	2
MAZDA	-	25	5	224
MERCEDES	12	132	175	1.496
MINI	-	-	-	1
MITSUBISHI	11	61	107	546
NISSAN	10	68	225	729
OAF	-	-	-	1
OPEL	84	58	277	608
PEUGEOT	11	8	145	82
PFAU	-	-	-	2
PIAGGIO	2	2	24	13
RELIANT	-	-	-	1
RENAULT	1	25	14	272
ROVER	-	2	-	5
SCANIA	2	18	18	185
SEAT	-	3	4	17
SKODA	-	13	1	146
SOVAB	-	-	-	1
SSANGYONG	-	-	1	-
SUBARU	-	-	-	1
SUZUKI	-	-	-	9
TATA	-	1	-	1
TOYOTA	42	33	430	401
VOLKS WAGEN	22	47	302	500
VOLVO	-	17	12	199
ΣΥΝΟΛΟ	275	722	2.761	7.489

**Γράφημα 6. Πωλήσεις καινούριων φορτηγών:
Σεπτέμβριος 2013**



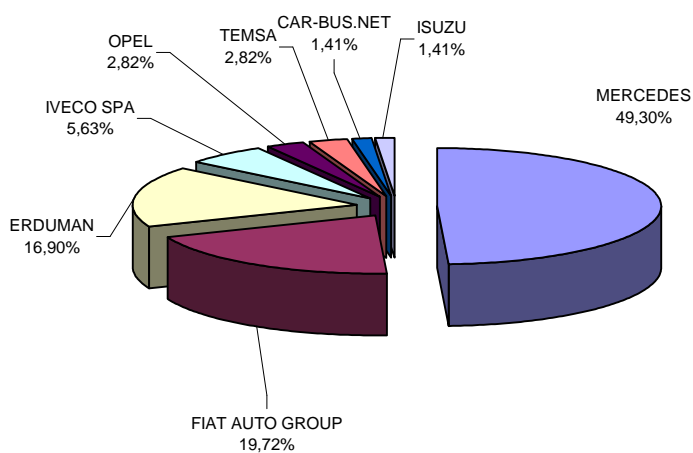
**Γράφημα 7. Πωλήσεις καινούριων φορτηγών:
Ιανουάριος - Σεπτέμβριος 2013**



**Πίνακας 5. Πωλήσεις καινούριων και μεταχειρισμένων λεωφορείων κατά μάρκα:
Σεπτέμβριος και Ιανουάριος - Σεπτέμβριος 2013**

Μάρκες	Λεωφορεία			
	Σεπτέμβριος		Ιαν. - Σεπ.	
	καιν.	μεταχ.	καιν.	μεταχ.
BOVA	-	2	-	19
CAR-BUS.NET	-	-	1	0
DAF	-	-	-	2
DENNIS	-	-	-	1
ERDUMAN	-	-	12	0
EVOBUS	-	2	-	25
FIAT	-	-	-	1
FIAT AUTO GROUP	1	-	14	0
FIAT-IVECO	-	1	-	2
FORD	-	-	-	5
G.AUWARTER	-	-	-	1
G.B.M. SPA	-	-	-	3
IRIZAR	-	-	-	1
ISUZU	-	-	1	0
IVECO SPA	-	-	4	1
KASSBOHRER	-	-	-	8
MAN	-	4	-	9
MERCEDES	3	5	35	80
NEOPLAN	-	1	-	8
OPEL	-	-	2	0
RENAULT	-	-	-	1
SCANIA	-	1	-	9
SETRA	-	-	-	20
SIN MARCA	-	-	-	1
TEMSA	1	-	2	3
TRANSBUS DENNIS	-	-	-	1
VAN HOOL	-	-	-	1
VOLKS WAGEN	-	1	-	10
VOLVO	-	2	-	11
ΣΥΝΟΛΟ	5	19	71	223

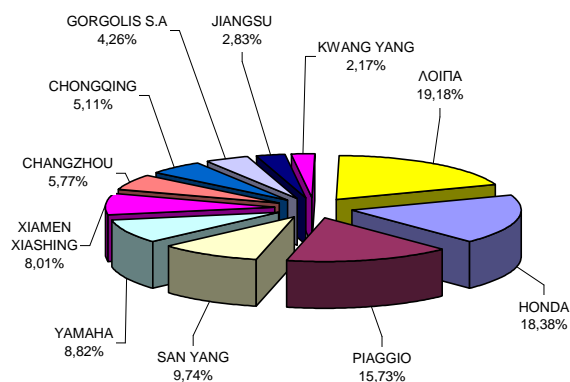
**Γράφημα 8. Πωλήσεις καινούριων λεωφορείων:
Ιανουάριος - Σεπτέμβριος 2013**



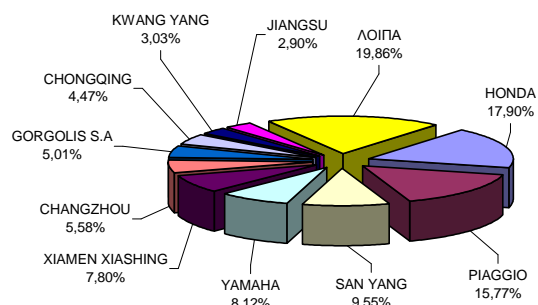
**Πίνακας 6. Πωλήσεις καινούριων και μεταχειρισμένων μοτοσυκλετών κατά μάρκα ή εργοστάσιο κατασκευής:
Σεπτέμβριος και Ιανουάριος - Σεπτέμβριος 2013**

Μάρκες	Μοτοσυκλέτες			
	Σεπτέμβριος		Ιαν. - Σεπ.	
	καιν.	μεταχ.	καιν.	μεταχ.
AEON MOTOR	1	-	61	1
AMSTRONG	-	-	6	-
APRILIA	-	5	3	29
B.M.W.	33	3	299	19
BETA MOTOR SPA	1	-	13	-
BOMBARDIER INC.	-	-	10	6
BUYANG GROUP CO FA - G300	2	-	20	-
CHANGZHOU	157	2	1.393	13
CHINA JIALING	1	-	2	1
CHONGQING	139	2	1.116	12
CHUNFENG	1	-	3	-
CIXI KINGRING	-	-	4	1
DAELIM	6	-	64	3
DINLI METAL	1	-	16	-
DUCATI	10	1	83	3
EGIMOTORS	1	-	11	-
G.H.E. MOTORHIS	-	-	24	-
GAS GAS	-	-	6	-
GENERIC MOTOR	1	-	9	-
GORGOLIS S.A	116	2	1.250	7
GUANGDONG TAYO	4	-	27	-
GUANGZHOU	2	-	33	-
HARLEY DAVIDSON	2	-	14	14
HERCHEE INDUSTR	-	-	12	-
HONDA	500	20	4.466	188
HUSQVARNA	5	-	22	-
HYOSUNG MOTORS	-	-	28	4
JIANGMEN	5	-	15	-
JIANGMEN DA CHA	7	-	58	-
JIANGMEN SINO-H	1	-	4	-
JIANGSU	77	-	723	1
JI-EE INDUSTRY	-	-	2	1
JINAN QINGQI	-	-	7	1
JONWAY	-	-	14	-
K.L. S.P.A	23	-	182	3
K.T.M	31	1	226	11
KAWASAKI	9	3	114	24
KEEWAY	-	-	3	3
KWANG YANG	59	7	757	103
LIFAN INDUSTRY	9	-	213	-
LML LIMITED (E STAR DELUXE, V	16	-	58	-
LONCIN GROUP	-	-	8	-
LUOYANG NORTHEM	6	-	81	1
MALAGUTI SPA	1	-	4	9
MBK INDUSTRIE	51	2	428	25
MG MOTO	33	-	236	2
MODENA	50	-	319	3
MOTIVE POWER	2	-	7	-
MOTO GUZZI	-	-	9	-
MOTO SPA	1	-	6	5
MV AGUSTA	1	-	5	-
NACIONAL MOTOR	5	1	65	1
NEW FORCE MOTOR	1	-	11	-
NINGBO	-	-	3	-
NIPPONIA SA	1	-	10	-
ODES	2	-	23	-
PEUGEOT	42	1	418	5
PIAGGIO	428	24	3.936	225
QUADRO	3	-	27	-
R.G.P. SRL	-	-	3	-
RIEJU	-	-	3	-
ROYAL ENFIELD	-	-	3	-
S&T MOTORS CO L	1	-	3	1
SAN YANG	265	2	2.384	22
SHANGAI HONLIN	-	-	6	-
SHANGHAI JIALIN	1	-	1	-
SHANGHAI SHENKE	-	-	3	-
SKY TEAM	3	-	34	-
STANDARD MOTOR	-	-	3	1
SUZUKI	23	8	283	93
TAIWAN GOLDEN B	1	-	88	1
TAIZHOU	11	-	58	1
TRIUMPH	17	-	161	5
XIAMEN XIASHING	218	1	1.946	12
XINGYUE GROUP C	-	-	7	-
YAMAHA	240	21	2.026	153
YONGKANG JINLIN	-	-	3	-
ZENGCHENG HAILI	-	-	12	1
ZHEJIANG	44	1	429	7
ZHUZHOU JIANSHE	1	-	2	-
ZONGSHEN INDUST	49	1	513	3
ΛΟΙΠΑ	-	-	14	18
ΣΥΝΟΛΟ	2.721	108	24.952	1.042

**Γράφημα 9. Πωλήσεις καινούριων μοτοσυκλετών:
Σεπτέμβριος 2013**



**Γράφημα 10. Πωλήσεις καινούριων μοτοσυκλετών:
Ιανουάριος - Σεπτέμβριος 2013**



ΕΠΕΞΗΓΗΜΑΤΙΚΕΣ ΣΗΜΕΙΩΣΕΙΣ

Έρευνα Χορήγησης Αδειών Κυκλοφορίας Οχημάτων	<p>Η Έρευνα των οχημάτων είναι απογραφική. Τα στοιχεία εμφανίζουν την μάρκα, το είδος και το καινούριο ή μεταχειρισμένο του οχήματος σε επίπεδο Χώρας. Τα πρωτογενή στοιχεία προέρχονται από την Δ/ση Πληροφορικής του Υπουργείου Υποδομών, Μεταφορών και Δικτύων και προκύπτουν από την έκδοση νέων αδειών κυκλοφορίας οχημάτων. Από τα στοιχεία της Έρευνας εξαιρούνται τα οχήματα που κινούνται επάνω σε τροχίες, τα ηλεκτροκίνητα με κεραίες λεωφορεία (τρόλλεϋ), οι γεωργικοί ελκυστήρες και τα γεωργικά μηχανήματα. Δεν περιλαμβάνονται στους πίνακες του Δελτίου Τύπου τα οχήματα Ενόπλων Δυνάμεων, Σωμάτων Ασφαλείας, Πυροσβεστικής Υπηρεσίας, Κρατικών Υπηρεσιών, Διπλωματικού Σώματος, Ξένων Αποστολών, Αναπήρων Πολέμου, καθώς επίσης και τα δίκυκλα τα οποία έχουν κυβισμό κάτω από 50 cc.</p>
Νομικό πλαίσιο	N.Δ 3627/56, N. 2392/96, N. 3832/2010
Περίοδος Αναφοράς	Σεπτέμβριος 2013
Κάλυψη	Για την εξαγωγή των μηνιαίων στοιχείων χρησιμοποιήθηκε το Μητρώο του Υπουργείου Υποδομών, Μεταφορών και Δικτύων το οποίο περιέχει όλες τις μηνιαίες μεταβολές στις άδειες ταξινόμησης Οχημάτων στη Χώρα.
Ορισμοί	<p>Αυτοκίνητο όχημα είναι κάθε όχημα, ανεξάρτητα από τον αριθμό των τροχών, που κινείται με μηχανή και προορίζεται να μεταφέρει πρόσωπα ή πράγματα ή και τα δύο μαζί, ευρισκόμενα είτε πάνω στο ίδιο όχημα, είτε σε ρυμουλκούμενο που κινείται από το πρώτο. Καινούριο όχημα χαρακτηρίζεται αυτό που ταξινομείται για πρώτη φορά μέσα στο μήνα στην Ελλάδα και δεν έχει κυκλοφορήσει σε άλλη χώρα. Μεταχειρισμένο χαρακτηρίζεται αυτό που ταξινομείται για πρώτη φορά στην χώρα και έχει εισαχθεί ως μεταχειρισμένο από το εξωτερικό.</p> <p>Αυτοκίνητο επιβατηγό: Το προοριζόμενο για τη μεταφορά κυρίως προσώπων αυτοκίνητο όχημα, 9 κατ' ανώτατο όριο θέσεων μαζί με τη θέση του οδηγού.</p> <p>Αυτοκίνητο λεωφορείο: Το αυτοκίνητο όχημα που προορίζεται κυρίως για τη μεταφορά προσώπων 10 και άνω θέσεων, συμπεριλαμβανομένης και της θέσης του οδηγού. (Στους πίνακες του Δελτίου Τύπου στην κατηγορία αυτή επιπλέον προσμετρώνται τα αρθρωτά Λεωφορεία).</p> <p>Αυτοκίνητο φορτηγό: Το αυτοκίνητο όχημα που προορίζεται κυρίως για τη μεταφορά πραγμάτων (Στους πίνακες του Δελτίου Τύπου στην κατηγορία αυτή επιπλέον προσμετρώνται οι τράκτορες, τα ρυμουλκά φορτηγά, οι τράκτορες με επικαθήμενο (αρθρωτό όχημα) και τα ρυμουλκά με ρυμουλκούμενο (συρμός)).</p> <p>Μοτοσυκλέτα: Κάθε δίκτροχο μηχανοκίνητο όχημα με ή χωρίς καλάθι, του οποίου είτε η μέγιστη εκ κατασκευής ταχύτητα είναι μεγαλύτερη των 45 χιλιομέτρων την ώρα είτε, εάν είναι εξοπλισμένο με κινητήρα εσωτερικής καύσης, ο κυλινδρισμός του κινητήρα είναι μεγαλύτερος των 50 κυβικών εκατοστών. (Στους πίνακες του Δελτίου Τύπου στην κατηγορία αυτή επιπλέον προσμετρώνται τα τρίτροχα οχήματα).</p> <p>Τρίτροχο όχημα: Το μηχανοκίνητο όχημα με τρεις συμμετρικούς τροχούς, του οποίου είτε η μέγιστη εκ κατασκευής ταχύτητα είναι μεγαλύτερη των 45 χιλιομέτρων την ώρα είτε ο κυλινδρισμός του κινητήρα του είναι μεγαλύτερος των 50 κυβικών εκατοστών, εάν είναι εξοπλισμένο με κινητήρα εσωτερικής καύσης. Επίσης ως τρίτροχο όχημα λογίζεται και το τετράτροχο όχημα, εκτός των ελαφρών τετράτροχων οχημάτων της κατηγορίας των μοτοποδηλάτων, του οποίου το απόβαρο κενού οχήματος, μη συμπεριλαμβανομένου του βάρους του καυσίμου ή του μίγματος καυσίμου - ελαίου ή των συσσωρευτών των ηλεκτρικών οχημάτων, δεν υπερβαίνει τα 400 χιλιόγραμμα, όταν το όχημα προορίζεται για επιβατικές μεταφορές ή τα 550 χιλιόγραμμα, όταν προορίζεται για μεταφορές εμπορευμάτων και του οποίου η μέγιστη καθαρή ισχύς δεν υπερβαίνει τα 15 KW.</p>
Μεθοδολογία	Η έρευνα είναι απογραφική
Παραπομπές	Περισσότερες πληροφορίες (πίνακες, γραφήματα) σχετικά με την έρευνα χορήγησης αδειών κυκλοφορίας οχημάτων μπορούν να αναζητηθούν στη ιστοσελίδα της Ελληνικής Στατιστικής Αρχής www.statistics.gr , στο σύνδεσμο << Στατιστικά Θέματα > Μεταφορές >Οχήματα >Οχήματα(Άδειες Κυκλοφορίας Οχημάτων) -Στόλος Οχημάτων >>