



ΕΛΛΗΝΙΚΗ ΔΗΜΟΚΡΑΤΙΑ
ΕΛΛΗΝΙΚΗ ΣΤΑΤΙΣΤΙΚΗ ΑΡΧΗ

Πειραιάς, 19 Σεπτεμβρίου 2013

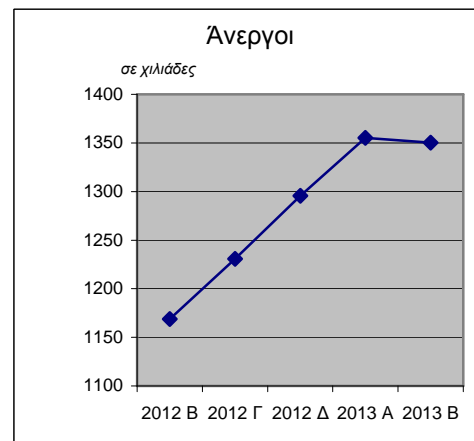
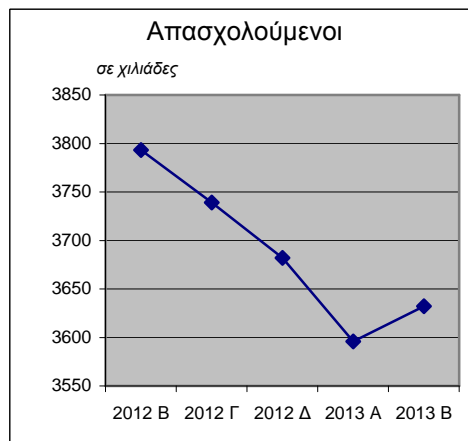
ΔΕΛΤΙΟ ΤΥΠΟΥ

ΕΡΕΥΝΑ ΕΡΓΑΤΙΚΟΥ ΔΥΝΑΜΙΚΟΥ: Β' Τρίμηνο 2013

Κατά το Β' Τρίμηνο του 2013 ο αριθμός των απασχολούμενων ανήλθε σε 3.632.184 άτομα και των ανέργων σε 1.350.435. Το ποσοστό ανεργίας ήταν 27,1%, έναντι 27,4% του προηγούμενου τριμήνου και 23,6% του αντίστοιχου τριμήνου του 2012.

Η απασχόληση αυξήθηκε κατά 1,0% σε σχέση με το προηγούμενο τρίμηνο και μειώθηκε 4,2% σε σχέση με το Β' Τρίμηνο του 2012. Ο αριθμός των ανέργων μειώθηκε κατά 0,4% σε σχέση με το προηγούμενο τρίμηνο και αυξήθηκε κατά 15,5% σε σχέση με το Β' Τρίμηνο του 2012.

Οι εκτιμήσεις του παρόντος δελτίου τύπου στηρίζονται στην τριμηνιαία Έρευνα Εργατικού Δυναμικού. Επισημαίνουμε ότι, σε αντίθεση με τα μηνιαία αποτελέσματα της Έρευνας Εργατικού Δυναμικού, τα τριμηνιαία αποτελέσματα δεν είναι εποχικά διορθωμένα.



Πληροφορίες:

Δ/ση Στατιστικών Πληθυσμού & Αγοράς Εργασίας
Τμήμα Έρευνας Εργατικού Δυναμικού
Στ. Ζαχαρίου
Τηλ.: 213 135 2173 Fax: 213 135 2948
E-mail: ifs@statistics.gr
<http://www.statistics.gr>

I. ΧΑΡΑΚΤΗΡΙΣΤΙΚΑ ΤΗΣ ΑΝΕΡΓΙΑΣ

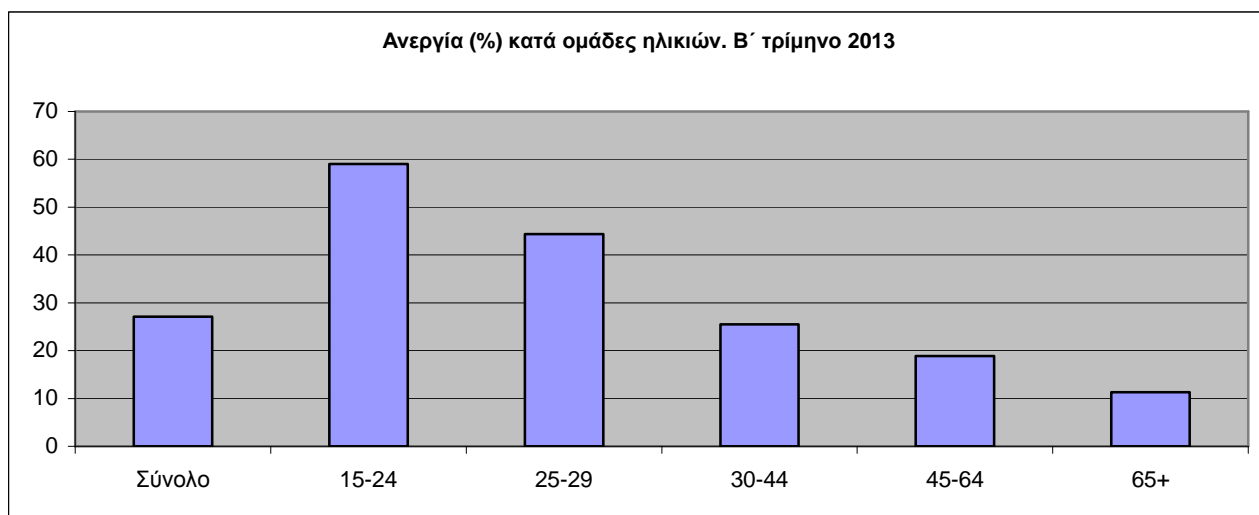
Το ποσοστό ανεργίας των γυναικών (31,1%) είναι σημαντικά υψηλότερο από των ανδρών (24,1%).

Το υψηλότερο ποσοστό ανεργίας παρατηρείται στους νέους ηλικίας 15-24 ετών (59,0%), το οποίο στις νέες γυναίκες φθάνει στο 65,1% (Πίνακας 1, Διάγραμμα 1).

Πίνακας 1. Ανεργία (%), κατά φύλο και ομάδες ηλικιών

Ηλικία	Β' τρίμηνο					
	2012			2013		
	Άρρενες	Θήλειες	Σύνολο	Άρρενες	Θήλειες	Σύνολο
Σύνολο	20,8	27,3	23,6	24,1	31,1	27,1
15-24	46,8	62,1	53,9	54,2	65,1	59,0
25-29	35,0	38,9	36,8	41,7	47,6	44,4
30-44	19,3	26,1	22,3	21,8	30,3	25,5
45-64	14,8	17,9	16,0	17,6	20,7	18,9
65+	3,6	5,6	4,2	13,5	5,5	11,3

Διάγραμμα 1



Η κατανομή της ανεργίας, λαμβάνοντας υπόψη το επίπεδο εκπαίδευσης, έχει ως εξής: το υψηλότερο ποσοστό ανεργίας παρατηρείται σε όσους δεν έχουν πάει καθόλου σχολείο (43,5%) ενώ ακολουθούν τα άτομα που έχουν τελειώσει Μερικές Τάξεις Δημοτικού (39,6%). Τα χαμηλότερα ποσοστά παρατηρούνται σε όσους έχουν διδακτορικό ή μεταπτυχιακό (14,2%) και στους πτυχιούχους της τριτοβάθμιας εκπαίδευσης (17,7%) (Πίνακας 2).

Πίνακας 2. Ανεργία (%) κατά φύλο και επίπεδο εκπαίδευσης

Επίπεδο εκπαίδευσης	Β' τρίμηνο					
	2012			2013		
	Άρρενες	Θήλεις	Σύνολο	Άρρενες	Θήλεις	Σύνολο
Σύνολο	20,8	27,3	23,6	24,1	31,1	27,1
Διδακτορικό ή μεταπτυχιακό	11,7	14,3	12,9	12,3	16,7	14,2
Τριτοβάθμια Εκπαίδευση	12,8	19,4	16,2	14,8	20,6	17,7
Πτυχίο Ανώτερης Τεχνολογικής Επαγγελματικής Εκπαίδευσης	20,7	31,6	26,0	23,5	38,1	30,6
Απολυτήριο Δευτεροβάθμιας Εκπαίδευσης	22,5	31,4	26,0	25,6	35,1	29,3
Απολυτήριο Τριτάξιου Γυμνασίου	23,0	30,9	25,7	30,4	36,7	32,5
Απολυτήριο Δημοτικού	24,0	23,8	24,0	27,4	26,5	27,0
Μερικές τάξεις Δημοτικού	24,7	27,4	25,7	37,6	44,3	39,6
Δεν πήγε καθόλου σχολείο	36,0	35,4	35,8	38,7	51,4	43,5

Από το σύνολο των ανέργων που αναζητούν μισθωτή απασχόληση, το 36,5% αναζητά αποκλειστικά πλήρη απασχόληση, ενώ το 58,3% αναζητά πλήρη αλλά στην ανάγκη είναι διατεθειμένο να εργαστεί και με μερική απασχόληση. Τέλος, το 5,2% αναζητά μερική απασχόληση ή δεν ενδιαφέρεται αν θα βρει μερική ή πλήρη απασχόληση.

Ένα ποσοστό ανέργων (4,4%) απέρριψε, κατά τη διάρκεια του Β' τριμήνου του 2013, κάποια πρόταση ανάληψης εργασίας για διάφορους λόγους, κυρίως επειδή:

- α) δεν εξυπηρετούσε το ωράριο (30,3%),
- β) δεν εξυπηρετούσε ο τόπος εργασίας (26,7%),
- γ) δεν ήταν ικανοποιητικές οι αποδοχές (22,2%),

Το ποσοστό των «νέων ανέργων», δηλαδή των ανέργων που δεν έχουν εργαστεί ποτέ στο παρελθόν, ανέρχεται στο 23,0% του συνόλου των ανέργων ενώ οι μακροχρόνια άνεργοι (αυτοί που αναζητούν από 12 μήνες και άνω εργασία), αποτελούν αντίστοιχα το 66,8%.

Το ποσοστό ανεργίας των ατόμων με ξένη υπηκοότητα, είναι μεγαλύτερο από το αντίστοιχο των Ελλήνων υπηκόων (38,3% έναντι 26,1%). Επίσης, το 72,8% των ξένων υπηκόων είναι οικονομικά ενεργό, ποσοστό σημαντικά υψηλότερο από το αντίστοιχο των Ελλήνων το οποίο είναι 51,7.

Σε επίπεδο Περιφέρειας το μεγαλύτερο ποσοστό ανεργίας παρατηρείται στη Δυτική Μακεδονία με 32,9% και στη Κεντρική Μακεδονία με 30,1%. Στον αντίποδα, το μικρότερο ποσοστό ανεργίας παρατηρείται στο Νότιο Αιγαίο με 19,3% και στις Ιόνιους Νήσους με 16,6% (Πίνακας 3).

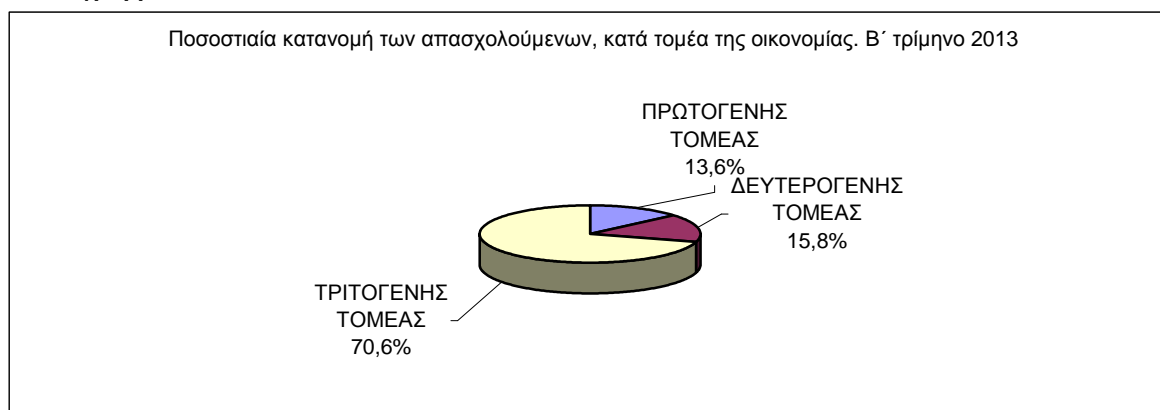
Πίνακας 3. Ανεργία (%), κατά Περιφέρεια¹

Περιφέρειες	Β' Τρίμηνο	
	2012	2013
Σύνολο Χώρας	23,6	27,1
Ανατολική Μακεδονία και Θράκη	24,0	26,9
Κεντρική Μακεδονία	25,1	30,1
Δυτική Μακεδονία	30,0	32,9
Ήπειρος	22,1	27,7
Θεσσαλία	21,9	25,6
Ιόνιοι Νήσοι	14,3	16,6
Δυτική Ελλάδα	24,6	28,5
Στερεά Ελλάδα	28,4	26,7
Αττική	23,8	28,1
Πελοπόννησος	19,9	22,2
Βόρειο Αιγαίο	21,7	21,6
Νότιο Αιγαίο	15,3	19,3
Κρήτη	22,6	23,7

II. ΧΑΡΑΚΤΗΡΙΣΤΙΚΑ ΤΗΣ ΑΠΑΣΧΟΛΗΣΗΣ

Κατά το Β' Τρίμηνο του 2013, βρήκαν απασχόληση 129.321 άτομα, τα οποία ήταν άνεργα πριν από ένα έτος. Παράλληλα, κατά το ίδιο χρονικό διάστημα, 35.854 άτομα μετακινήθηκαν από τον οικονομικά μη ενεργό πληθυσμό σε θέσεις απασχόλησης. Αντίθετα, 194.035 άτομα, τα οποία ένα χρόνο πριν ήταν απασχολούμενα, σήμερα είναι άνεργα και άλλα 92.701 άτομα που ήταν απασχολούμενα, είναι πλέον οικονομικά μη ενεργά. Επιπλέον, 130.112 άτομα, που πριν ένα έτος ανήκαν στον οικονομικά μη ενεργό πληθυσμό, εισήλθαν στην αγορά εργασίας αναζητώντας απασχόληση, αλλά είναι άνεργα.

Εξετάζοντας την εξέλιξη του αριθμού των απασχολούμενων, ανά τομέα της οικονομίας, παρατηρούμε ότι σε όλους τους τομείς, εκτός του πρωτογενούς, παρατηρείται μείωση στον αριθμό των απασχολούμενων σε σχέση με το αντίστοιχο περσινό τρίμηνο. Στον πρωτογενή τομέα δεν εμφανίζεται μεταβολή στο επίπεδο της απασχόλησης, στο δευτερογενή υπάρχει μείωση 9,0% και στο τριτογενή 3,9%. Στο Διάγραμμα 2 παρουσιάζεται η ποσοστιαία κατανομή των απασχολούμενων κατά τομέα της οικονομίας για το Β' Τρίμηνο του 2013.

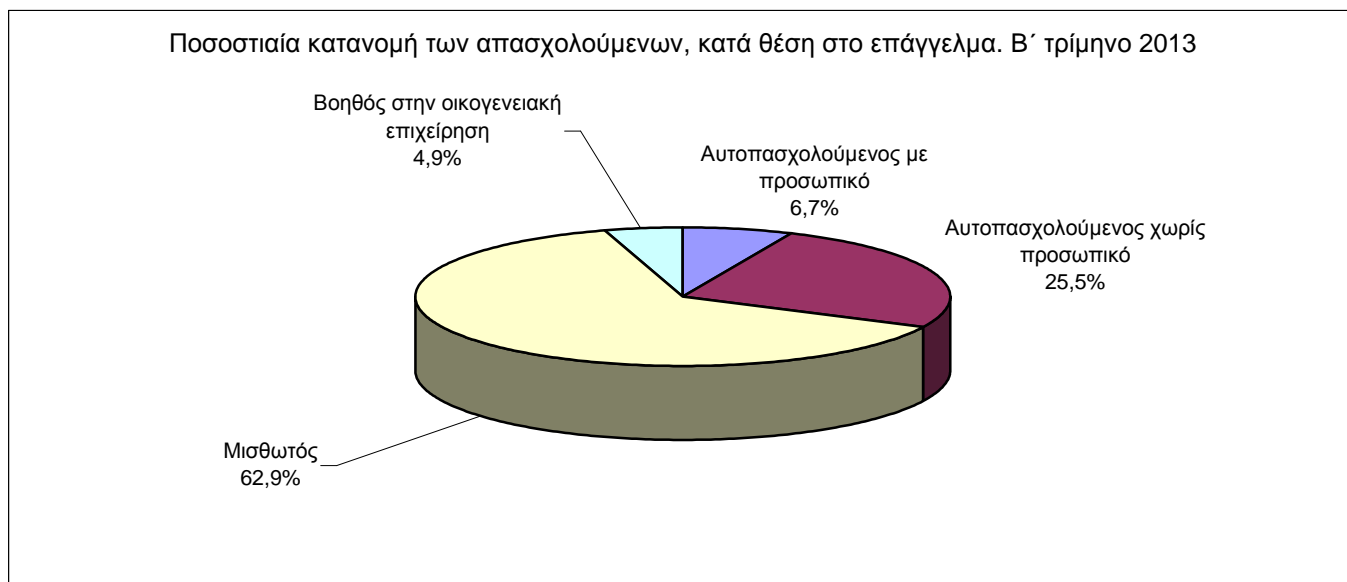
Διάγραμμα 2

¹ Οι Περιφέρειες είναι οι «χαμηλότερες» γεωγραφικές περιοχές για τις οποίες δημοσιεύει αποτελέσματα η Έρευνα Εργατικού Δυναμικού. Αποτελέσματα σε μικρότερες γεωγραφικές περιοχές (Περιφερειακές Ενότητες) δε δημοσιεύονται διότι, λόγω μικρού πληθυσμού και μεγέθους δείγματος, οι εκτιμήσεις σε αυτές τις περιοχές συνοδεύονται από ιδιαίτερα μεγάλα δειγματοληπτικά σφάλματα. Πρέπει να επισημάνουμε ότι σε 4 περιφέρειες και συγκεκριμένα τη Δυτική Μακεδονία, τις Ιόνιους Νήσους, το Βόρειο Αιγαίο και το Νότιο Αιγαίο, υπάρχει το ίδιο πρόβλημα μικρού πληθυσμού και δείγματος και οι εκτιμήσεις που αναφέρονται σε αυτές τις περιοχές έχουν μεγάλα δειγματοληπτικά σφάλματα.

Το ποσοστό της μερικής απασχόλησης ανέρχεται στο 8,2% του συνόλου των απασχολούμενων. Από το υποσύνολο αυτό των εργαζομένων το 65,2% έκανε αυτή την επιλογή διότι δεν μπόρεσε να βρει πλήρη απασχόληση, το 7,7% για άλλους προσωπικούς ή οικογενειακούς λόγους, το 3,6% διότι φροντίζει μικρά παιδιά ή εξαρτώμενους ενήλικες και το 16,7% για διάφορους άλλους λόγους.

Το ποσοστό των μισθωτών, το οποίο εκτιμάται σε 62,9%, (Διάγραμμα 3) είναι το χαμηλότερο στην Ευρωπαϊκή Ένωση, στην οποία ανέρχεται στο 83,4% του συνόλου των απασχολούμενων.

Διάγραμμα 3



Στον πίνακα 4 που ακολουθεί, δίνεται ο αριθμός των απασχολούμενων κατά μονοψήφιο κλάδο οικονομικής δραστηριότητας για το Β' Τρίμηνο του έτους 2013 σε σύγκριση με το Α' τρίμηνο του 2013 και το Β' Τρίμηνο του 2012, ενώ στον πίνακα 5 περιλαμβάνονται τα ποσοστά των απασχολούμενων, κατά κλάδο οικονομικής δραστηριότητας, στις 13 περιφέρειες της χώρας.

Πίνακας 4. Απασχολούμενοι ηλικίας 15 ετών και άνω, κατά κλάδο οικονομικής δραστηριότητας²

Σε χιλιάδες

Κλάδοι οικονομικής δραστηριότητας (ΣΤΑΚΟΔ – 08)	Β΄ Τρίμηνο 2012	Α΄ τρίμηνο 2013	Β΄ Τρίμηνο 2013
Σύνολο	3.793,1	3.595,9	3.632,2
Γεωργία, Δασοκομία και Αλιεία	494,0	487,4	494,0
Ορυχεία και Λατομεία	10,3	10,4	11,1
Μεταποίηση	359,5	339,4	338,0
Παροχή ηλεκτρικού ρεύματος, φυσικού αερίου, ατμού και κλιματισμού	26,0	29,7	27,5
Παροχή νερού, επεξεργασία λυμάτων, διαχείριση αποβλήτων και δραστηριότητες εξυμάνσεως	20,3	20,0	23,8
Κατασκευές	213,5	177,6	172,4
Χονδρικό και λιανικό εμπόριο, επισκευή μηχανοκίνητων οχημάτων και μοτοσικλετών	679,4	650,5	656,2
Μεταφορά και αποθήκευση	182,7	183,0	180,5
Δραστηριότητες υπηρεσιών παροχής καταλύματος και εστίασης	275,1	238,9	265,3
Ενημέρωση και επικοινωνία	72,2	78,6	78,8
Χρηματοπιστωτικές και ασφαλιστικές δραστηριότητες	122,4	105,5	113,4
Διαχείριση ακίνητης περιουσίας	6,5	2,6	2,3
Επαγγελματικές, επιστημονικές και τεχνικές δραστηριότητες	220,5	203,8	198,4
Διοικητικές και υποστηρικτικές δραστηριότητες	72,3	59,4	60,9
Δημόσια διοίκηση και άμυνα. Υποχρεωτική κοινωνική ασφάλιση	323,7	336,9	333,4
Εκπαίδευση	306,3	275,8	284,1
Δραστηριότητες ανθρώπινης υγείας και κοινωνικής μέριμνας	230,0	224,2	222,3
Τέχνες, διασκέδαση και ψυχαγωγία	41,8	44,0	41,6
Άλλες δραστηριότητες παροχής υπηρεσιών	75,9	73,9	72,3
Δραστηριότητες νοικοκυριών ως εργοδοτών	58,4	53,2	54,6
Δραστηριότητες ετερόδικων οργανισμών και φορέων	2,2	1,2	1,4

² Εκτιμήσεις «σπανίων» χαρακτηριστικών, δηλαδή εκτιμήσεις που αναφέρονται σε λιγότερο από 10.000 άτομα, συνοδεύονται από ιδιαίτερα μεγάλο δειγματοληπτικό σφάλμα.

Πίνακας 5. Αναλογία % απασχολουμένων ηλικίας 15 ετών και άνω σε επίπεδο Περιφέρειας, κατά κλάδο οικονομικής δραστηριότητας

Κλάδος οικονομικής δραστηριότητας	Β' Τρίμηνο 2013						
	Σύνολο Χώρας	Ανατολική Μακεδονία και Θράκη	Κεντρική Μακεδονία	Δυτική Μακεδονία	Ήπειρος	Θεσσαλία	Ιόνιοι Νήσοι
Σύνολο	100,0	100,0	100,0	100,0	100,0	100,0	100,0
Γεωργία, Δασοκομία και Αλιεία	13,6	31,1	14,8	18,0	21,0	24,0	18,2
Ορυχεία και Λατομεία	0,3	0,7	0,2	4,8	0,1	0,3	0,0
Μεταποίηση	9,3	8,0	10,9	10,0	6,9	9,9	6,6
Παροχή ηλεκτρικού ρεύματος, φυσικού αερίου, ατμού και κλιματισμού	0,8	0,3	0,8	4,0	0,5	0,4	0,2
Παροχή νερού, επεξεργασία λυμάτων, διαχείριση αποβλήτων και δραστηριότητες εξυγίανσης	0,7	0,5	0,8	0,2	0,5	0,7	0,1
Κατασκευές	4,7	3,9	3,8	6,5	5,9	6,4	8,0
Χονδρικό και λιανικό εμπόριο, επισκευή μηχανοκίνητων οχημάτων και μοτοσικλετών	18,1	12,4	19,4	13,5	16,0	15,9	16,6
Μεταφορά και αποθήκευση	5,0	2,8	4,3	3,6	4,4	2,3	5,0
Δραστηριότητες υπηρεσιών παροχής καταλύματος και εστίασης	7,3	4,6	7,1	7,2	9,0	5,4	16,5
Ενημέρωση και επικοινωνία	2,2	1,0	1,3	0,3	0,6	0,7	0,5
Χρηματοπιστωτικές και ασφαλιστικές δραστηριότητες	3,1	1,5	2,3	1,1	0,8	1,2	0,2
Διαχείριση ακίνητης περιουσίας	0,1	0,0	0,0	0,0	0,0	0,0	0,0
Επαγγελματικές, επιστημονικές και τεχνικές δραστηριότητες	5,5	3,6	6,0	3,8	3,6	3,6	4,4
Διοικητικές και υποστηρικτικές δραστηριότητες	1,7	1,2	1,7	0,4	1,6	0,9	2,3
Δημόσια διοίκηση και άμυνα. Υποχρεωτική κοινωνική ασφάλιση	9,2	12,5	7,4	9,5	7,8	9,4	6,8
Εκπαίδευση	7,8	8,0	8,5	10,3	10,1	8,2	6,4
Δραστηριότητες ανθρώπινης υγείας και κοινωνικής μέριμνας	6,1	5,6	6,6	5,0	8,6	6,3	3,7
Τέχνες, διασκέδαση και ψυχαγωγία	1,1	0,6	1,3	0,1	0,4	0,9	0,6
Άλλες δραστηριότητες παροχής υπηρεσιών	2,0	1,3	2,0	1,7	1,8	2,0	1,8
Δραστηριότητες νοικοκυριών ως εργοδοτών	1,5	0,5	0,9	0,0	0,3	1,7	2,0
Δραστηριότητες ετερόδικων οργανισμών και φορέων	0,0	0,0	0,0	0,0	0,0	0,0	0,0

Πίνακας 5. Αναλογία % απασχολουμένων ηλικίας 15 ετών και άνω σε επίπεδο Περιφέρειας, κατά κλάδο οικονομικής δραστηριότητας (συνέχεια)

Κλάδος οικονομικής δραστηριότητας	Β' Τρίμηνο 2013						
	Δυτική Ελλάδα	Στερεά Ελλάδα	Αττική	Πελοπόννησος	Βόρειο Αιγαίο	Νότιο Αιγαίο	Κρήτη
Σύνολο	100,0	100,0	100,0	100,0	100,0	100,0	100,0
Γεωργία, Δασοκομία και Αλιεία	25,6	21,4	1,0	32,0	14,0	7,9	21,4
Ορυχεία και Λατομεία	0,1	1,0	0,0	0,4	0,0	0,7	0,2
Μεταποίηση	7,0	16,4	9,6	6,9	5,0	8,4	6,4
Παροχή ηλεκτρικού ρεύματος, φυσικού αερίου, ατμού και κλιματισμού	0,7	1,2	0,7	0,9	0,7	1,5	0,4
Παροχή νερού, επεξεργασία λυμάτων, διαχείριση αποβλήτων και δραστηριότητες εξυγίανσης	0,5	1,0	0,6	0,6	0,7	1,2	0,8
Κατασκευές	4,7	4,7	4,1	5,5	6,3	6,4	5,9
Χονδρικό και λιανικό εμπόριο, επισκευή μηχανοκίνητων οχημάτων και μοτοσικλετών	16,0	17,0	20,2	14,0	21,6	19,7	17,1
Μεταφορά και αποθήκευση	5,2	3,4	7,0	2,7	5,3	4,1	3,1
Δραστηριότητες υπηρεσιών παροχής καταλύματος και εστίασης	7,1	7,4	5,3	7,9	7,3	18,7	14,4
Ενημέρωση και επικοινωνία	1,4	0,5	4,1	0,8	1,4	0,9	1,3
Χρηματοπιστωτικές και ασφαλιστικές δραστηριότητες	1,4	1,7	5,7	1,5	1,8	1,9	1,7
Διαχείριση ακίνητης περιουσίας	0,0	0,1	0,1	0,1	0,0	0,0	0,1
Επαγγελματικές, επιστημονικές και τεχνικές δραστηριότητες	3,0	2,2	7,8	3,4	5,9	3,0	3,4
Διοικητικές και υποστηρικτικές δραστηριότητες	0,9	0,9	2,3	0,9	0,5	2,0	1,4
Δημόσια διοίκηση και άμυνα. Υποχρεωτική κοινωνική ασφάλιση	8,4	7,4	10,5	7,5	13,5	9,2	6,5
Εκπαίδευση	8,9	6,6	7,6	6,0	7,6	6,9	7,3
Δραστηριότητες ανθρώπινης υγείας και κοινωνικής μέριμνας	5,2	4,0	7,2	4,6	4,0	4,4	4,2
Τέχνες, διασκέδαση και ψυχαγωγία	0,8	0,8	1,4	1,6	1,0	1,7	0,7
Άλλες δραστηριότητες παροχής υπηρεσιών	2,3	1,7	2,1	1,8	2,8	1,2	2,5
Δραστηριότητες νοικοκυριών ως εργοδοτών	0,9	0,6	2,6	1,0	0,4	0,3	1,0
Δραστηριότητες ετερόδικων οργανισμών και φορέων	0,0	0,0	0,1	0,0	0,0	0,0	0,3

ΕΠΕΞΗΓΗΜΑΤΙΚΕΣ ΣΗΜΕΙΩΣΕΙΣ

Έρευνα Εργατικού Δυναμικού	Η Έρευνα Εργατικού Δυναμικού διενεργείται από το 1981. Μέχρι το 1997 τα αποτελέσματα εξάγονταν σε ετήσια βάση, με περίοδο αναφοράς το 2 ^ο τρίμηνο του έτους, ενώ από το 1998 και εξής η έρευνα είναι συνεχής και παράγει τριμηνιαία αποτελέσματα. Βασικός σκοπός της είναι η κατανομή του πληθυσμού εργάσιμης ηλικίας (15 ετών και άνω) σε τρεις πλήρως διακριτές ομάδες : απασχολούμενοι, άνεργοι και οικονομικά μη ενεργοί. Επιπλέον, συλλέγει πρόσθετες πληροφορίες που αφορούν δημογραφικά χαρακτηριστικά της κύριας εργασίας, ύπαρξη και χαρακτηριστικά δεύτερης εργασίας, ολοκληρωμένο εκπαιδευτικό επίπεδο, συμμετοχή σε εκπαιδευτικές δραστηριότητες, προηγούμενη εργασιακή εμπειρία και αναζήτηση εργασίας.
Νομικό πλαίσιο	Η παρούσα έρευνα είναι πλήρως εναρμονισμένη με την Ευρωπαϊκή νομοθεσία. Η κύρια νομοθετική πράξη είναι ο Κανονισμός (ΕΚ) αριθ. 577/9-3-98 του Συμβουλίου ο οποίος στις διατάξεις του καθορίζει το σχεδιασμό και τα χαρακτηριστικά της έρευνας. Το πλαίσιο της έρευνας τροποποιήθηκε με τους διαδοχικούς κανονισμούς 1372/2007, 2257/2003, και 1991/2002.
Περίοδος Αναφοράς	Το δείγμα της Έρευνας Εργατικού Δυναμικού ισοκατανέμεται μέσα στις 4 (ή 5) εβδομάδες του μήνα. Κάθε επιλεγμένο νοικοκυριό αντιστοιχεί σε μια συγκεκριμένη εβδομάδα, την εβδομάδα αναφοράς (από Δευτέρα ως Κυριακή). <ul style="list-style-type: none">• Για την απασχόληση περίοδος αναφοράς είναι η εβδομάδα αναφοράς.• Για την αναζήτηση εργασίας περίοδος αναφοράς είναι η εβδομάδα αναφοράς και οι τρεις προηγούμενες εβδομάδες.
Κάλυψη	Ο πληθυσμός των ιδιωτικών νοικοκυριών που διαμένει ή προτίθεται να διαμείνει τουλάχιστον ένα χρόνο στην Ελλάδα. Τα άτομα που διαμένουν μόνιμα σε συλλογικές κατοικίες, δηλαδή νοσοκομεία, ξενοδοχεία, στρατόπεδα, άσυλα, οίκους ευγηρίας, ορφανοτροφεία κτλ., δεν καλύπτονται από την έρευνα.
Ορισμοί	Απασχολούμενοι: τα άτομα ηλικίας 15 ετών και άνω τα οποία την εβδομάδα αναφοράς είτε εργάστηκαν έστω και μία ώρα με σκοπό την αμοιβή ή το κέρδος, είτε εργάστηκαν στην οικογενειακή επιχείρηση, είτε δεν εργάστηκαν αλλά είχαν μια εργασία ή επιχείρηση από την οποία απουσίαζαν προσωρινά. Άνεργοι: τα άτομα ηλικίας 15 – 74 ετών που δε χαρακτηρίστηκαν ως απασχολούμενοι (σύμφωνα με τον ορισμό της προηγούμενης παραγράφου), ήταν άμεσα διαθέσιμοι για εργασία και είτε αναζητούσαν ενεργά εργασία τις τελευταίες τέσσερις εβδομάδες είτε έχουν βρει μια εργασία που θα αναλάβουν μέσα στους επόμενους τρεις μήνες. Οικονομικά μη ενεργοί: τα άτομα που δε χαρακτηρίζονται απασχολούμενοι ή άνεργοι. Οικονομικά ενεργός πληθυσμός (εργατικό δυναμικό): οι απασχολούμενοι και οι άνεργοι. Ποσοστό Ανεργίας: το πηλίκο των ανέργων δια του εργατικού δυναμικού.
Μεθοδολογία	Τα χαρακτηριστικά της απασχόλησης (αριθμός απασχολούμενων, ανέργων κλπ.) εκτιμώνται με την εφαρμογή κατάλληλου αμερόληπτου εκτιμητή, ο υπολογισμός του οποίου βασίζεται: α) στην πιθανότητα επιλογής των νοικοκυριών του δείγματος, β) στο ποσοστό ανταπόκρισης των νοικοκυριών του δείγματος σε κάθε πρωτογενή μονάδα δειγματοληψίας (επιφάνεια) και γ) στην κατανομή του πληθυσμού κάθε περιφέρειας κατά φύλο και ομάδες ηλικιών, βάσει της απογραφής του 2001 .
Παραπομπές	Περισσότερες πληροφορίες (πίνακες, γραφήματα, μεθοδολογία) σχετικά με την Έρευνα Εργατικού Δυναμικού μπορούν να αναζητηθούν στην ιστοσελίδα της ΕΛ. ΣΤΑΤ http://www.statistics.gr , στο σύνδεσμο «Στατιστικά Θέματα > Αγορά Εργασίας> Απασχόληση – Ανεργία».