



Δ Ε Λ Τ Ι Ο Τ Υ Π Ο Υ

ΧΟΡΗΓΗΣΗ ΑΔΕΙΩΝ ΚΥΚΛΟΦΟΡΙΑΣ ΟΧΗΜΑΤΩΝ: Αύγουστος 2013

Η Ελληνική Στατιστική Αρχή ανακοινώνει ότι κατά το μήνα Αύγουστο του 2013 κυκλοφόρησαν για πρώτη φορά 4.854 αυτοκίνητα (καινούρια ή μεταχειρισμένα εξωτερικού) έναντι 5.189 που κυκλοφόρησαν τον αντίστοιχο μήνα του έτους 2012, παρουσιάζοντας μείωση 6,5 %. Μείωση 44,1% είχε παρουσιάσει η κυκλοφορία για πρώτη φορά αυτοκινήτων (καινούριων ή μεταχειρισμένων εξωτερικού) τον Αύγουστο του έτους 2012 σε σχέση με τον αντίστοιχο μήνα του 2011.

Η κυκλοφορία νέων μοτοσυκλετών (άνω των 50 cc) κατά το μήνα Αύγουστο του 2013 ανήλθε σε 2.676, έναντι 3.338 τον αντίστοιχο μήνα του έτους 2012, παρουσιάζοντας μείωση 19,8%. Μείωση 28,6% είχε παρουσιάσει η κυκλοφορία νέων μοτοσυκλετών (άνω των 50 cc) τον Αύγουστο του 2012 σε σχέση με τον αντίστοιχο μήνα του 2011.

Την περίοδο Ιανουαρίου - Αυγούστου 2013 κυκλοφόρησαν για πρώτη φορά 54.010 αυτοκίνητα (καινούρια ή μεταχειρισμένα εξωτερικού) έναντι 55.678 που κυκλοφόρησαν την αντίστοιχη περίοδο του έτους 2012, παρουσιάζοντας μείωση 3,0 %. Μείωση 40,7% είχε παρουσιάσει το οκτάμηνο Ιανουαρίου - Αυγούστου του 2012 σε σχέση με το αντίστοιχο του 2011.

Η κυκλοφορία νέων μοτοσυκλετών (άνω των 50 cc) κατά την περίοδο Ιανουαρίου - Αυγούστου 2013 ανήλθε σε 23.165, έναντι 25.418 που κυκλοφόρησαν την αντίστοιχη περίοδο του έτους 2012, παρουσιάζοντας μείωση 8,9%. Μείωση 31,3% είχε παρουσιάσει το οκτάμηνο Ιανουαρίου - Αυγούστου του 2012 σε σχέση με το αντίστοιχο του 2011.

Πληροφορίες:

Δ/ση Στατιστικών Τομέα Εμπορίου και Υπηρεσιών
Τμήμα Μεταφορών, Επικοινωνιών και ΜΜΕ

Κων/νος Μενεξές

Τηλέφωνο : 213 1352500

FAX : 213 1352496

e-mail : menexesk@statistics.gr

Πίνακας 1. Οχήματα που κυκλοφόρησαν για πρώτη φορά στην Ελλάδα: Αύγουστος 2011 - 2013

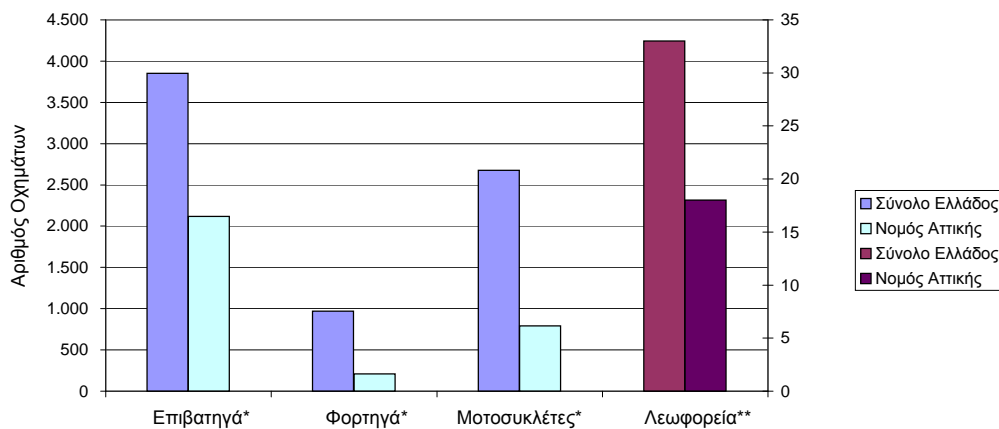
Κατηγορία οχημάτων	Αύγουστος						Μεταβολή (%)			
	2013		2012		2011		2013/2012		2012/2011	
	Σύνολο	Από αυτά μεταχειρ.	Σύνολο	Από αυτά μεταχειρ.	Σύνολο	Από αυτά μεταχειρ.	Σύνολο	Από αυτά μεταχειρ.	Σύνολο	Από αυτά μεταχειρ.
Σύνολο Ελλάδος										
Σύνολο οχημάτων	7.530	1.309	8.527	1.172	13.963	1.643	-11,7	11,7	-38,9	-28,7
1. Αυτοκίνητα	4.854	1.209	5.189	1.078	9.286	1.517	-6,5	12,2	-44,1	-28,9
Επιβατηγά	3.851	482	4.268	396	7.931	643	-9,8	21,7	-46,2	-38,4
Λεωφορεία	33	29	21	15	14	13	57,1	93,3	50,0	15,4
Φορτηγά	970	698	900	667	1.341	861	7,8	4,6	-32,9	-22,5
2. Μοτοσυκλέτες > 50 cc	2.676	100	3.338	94	4.677	126	-19,8	6,4	-28,6	-25,4

Νομός Αττικής										
Κατηγορία οχημάτων	Σύνολο	Από αυτά μεταχειρ.	Σύνολο	Από αυτά μεταχειρ.	Σύνολο	Από αυτά μεταχειρ.	Μεταβολή (%)	Μεταβολή (%)	Μεταβολή (%)	Μεταβολή (%)
Σύνολο οχημάτων	3.137	269	3.590	190	5.539	266	-12,6	41,6	-35,2	-28,6
1. Αυτοκίνητα	2.347	256	2.509	180	4.025	252	-6,5	42,2	-37,7	-28,6
Επιβατηγά	2.118	136	2.360	96	3.819	146	-10,3	41,7	-38,2	-34,2
Λεωφορεία	18	18	3	3	4	3	500,0	500,0	-25,0	0,0
Φορτηγά	211	102	146	81	202	103	44,5	25,9	-27,7	-21,4
2. Μοτοσυκλέτες > 50 cc	790	13	1.081	10	1.514	14	-26,9	30,0	-28,6	-28,6

Κατηγορία οχημάτων	Μ.Ο Σεπ. 2012 - Αυγ. 2013 ⁽¹⁾		Μ.Ο Σεπ. 2011 - Αυγ. 2012		Μεταβολή (%)	
	Σύνολο	Από αυτά μεταχειρ.	Σύνολο	Από αυτά μεταχειρ.	Μ.Ο Σεπ. 2012 - Αυγ. 2013 ⁽¹⁾ / Μ.Ο Σεπ. 2011 - Αυγ. 2012	
					Σύνολο	Από αυτά μεταχειρ.
Σύνολο Ελλάδος						
Σύνολο οχημάτων	8.955	1.391	10.354	1.465	-13,5	-5,1
1. Αυτοκίνητα	6.335	1.294	7.341	1.381	-13,7	-6,3
Επιβατηγά	5.189	479	6.178	587	-16,0	-18,4
Λεωφορεία	29	22	41	31	-29,3	-29,0
Φορτηγά	1.117	793	1.122	763	-0,4	3,9
2. Μοτοσυκλέτες > 50 cc	2.620	97	3.013	84	-13,0	15,5

(1) Τα στοιχεία των μηνών Φεβρουαρίου - Ιουνίου 2013 έχουν αναθεωρηθεί.

Γράφημα 1. Νέες εγγραφές οχημάτων: Αύγουστος 2013



* Για τα Επιβατηγά, Φορτηγά και Μοτοσυκλέτες ισχύει η κλίμακα του αριστερού άξονα

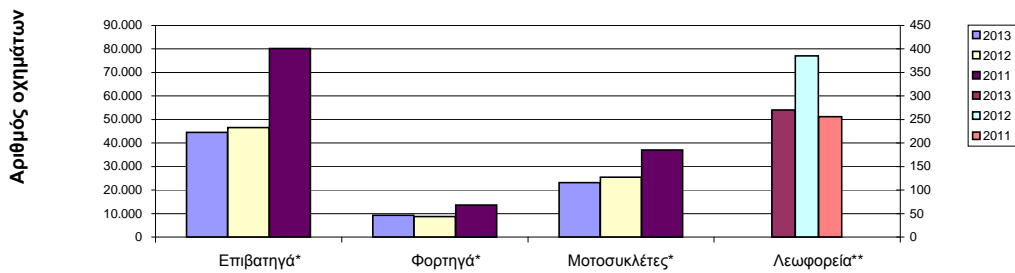
** Για τα Λεωφορεία ισχύει η κλίμακα του δεξιού άξονα

Πίνακας 2. Οχήματα που κυκλοφόρησαν για πρώτη φορά στην Ελλάδα: Ιαν. - Αυγ.⁽¹⁾ 2011 - 2013

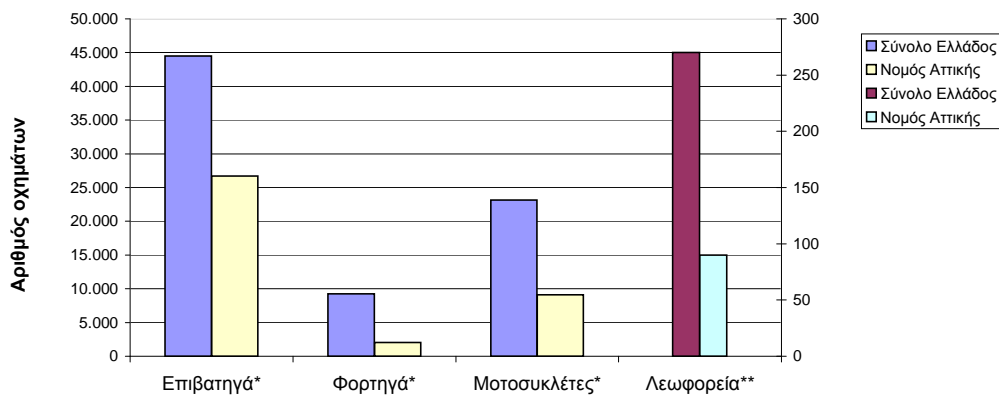
Κατηγορία οχημάτων	Ιανουάριος - Αύγουστος						Μεταβολή (%)			
	2013 ⁽¹⁾		2012		2011		2013/2012		2012/2011	
	Σύνολο	Από αυτά, μεταχειρ.	Σύνολο	Από αυτά, μεταχειρ.	Σύνολο	Από αυτά, μεταχειρ.	Σύνολο	Από αυτά, μεταχειρ.	Σύνολο	Από αυτά, μεταχειρ.
Σύνολο Ελλάδος										
Σύνολο οχημάτων	77.175	12.232	81.096	11.910	130.984	17.408	-4,8	2,7	-38,1	-31,6
1. Αυτοκίνητα	54.010	11.298	55.678	11.144	93.962	16.449	-3,0	1,4	-40,7	-32,3
Επιβατηγά	44.487	4.327	46.525	4.584	80.131	7.742	-4,4	-5,6	-41,9	-40,8
Λεωφορεία	270	204	385	284	256	196	-29,9	-28,2	50,4	44,9
Φορτηγά	9.253	6.767	8.768	6.276	13.575	8.511	5,5	7,8	-35,4	-26,3
2. Μοτοσυκλέτες > 50 cc	23.165	934	25.418	766	37.022	959	-8,9	21,9	-31,3	-20,1
Νομός Αττικής										
Σύνολο οχημάτων	37.934	2.479	38.684	2.212	60.702	3.527	-1,9	12,1	-36,3	-37,3
1. Αυτοκίνητα	28.832	2.323	28.338	2.086	45.278	3.285	1,7	11,4	-37,4	-36,5
Επιβατηγά	26.710	1.311	26.624	1.227	42.840	2.150	0,3	6,8	-37,9	-42,9
Λεωφορεία	90	62	120	83	64	43	-25,0	-25,3	87,5	93,0
Φορτηγά	2.032	950	1.594	776	2.374	1.092	27,5	22,4	-32,9	-28,9
2. Μοτοσυκλέτες > 50 cc	9.102	156	10.346	126	15.424	242	-12,0	23,8	-32,9	-47,9

(1) Τα στοιχεία των μηνών Φεβρουαρίου - Ιουνίου 2013 έχουν αναθεωρηθεί.

Γράφημα 2. Σύγκριση χορήγησης νέων αδειών κυκλοφορίας οχημάτων Ιανουαρίου - Αυγούστου 2011, 2012, 2013



Γράφημα 3. Νέες εγγραφές οχημάτων: Ιανουάριος - Αύγουστος 2013



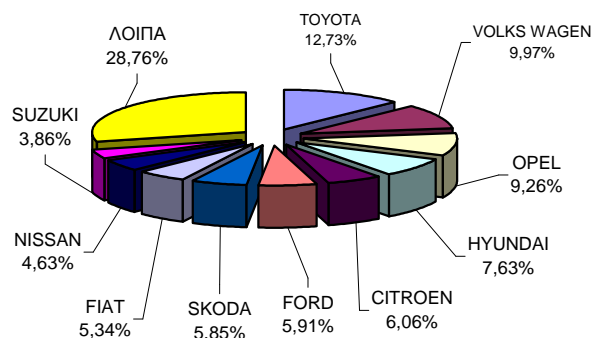
* Για τα Επιβατηγά, Φορτηγά και Μοτοσυκλέτες ισχύει η κλίμακα του αριστερού άξονα

** Για τα Λεωφορεία ισχύει η κλίμακα του δεξιού άξονα

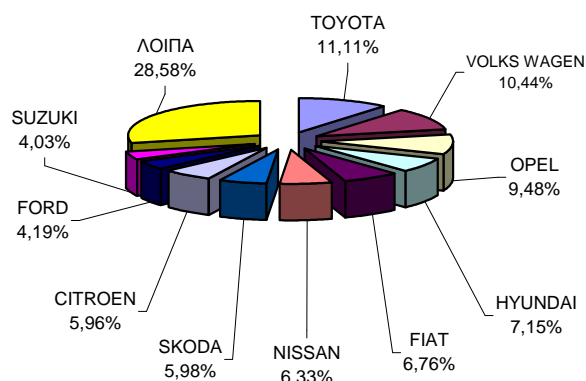
**Πίνακας 3. Πωλήσεις καινούριων και μεταχειρισμένων επιβατηγών κατά μάρκα:
Αύγουστος και Ιανουάριος - Αύγουστος ⁽¹⁾ 2013**

Μάρκες	Επιβατηγά			
	Αύγουστος		Ιαν. - Αυγ. ⁽¹⁾	
	καιν.	μεταχ.	καιν.	μεταχ.
ALFA ROMEO	45	-	469	8
AUDI	122	10	1.180	123
B.M.W.	104	14	1.026	119
BENTLEY	-	-	1	-
C.I/ROLLERTEAM	-	-	1	-
CHEVROLET	1	-	15	9
CHRYSLER	-	-	-	9
CITROEN	204	30	2.392	168
DACIA	49	1	200	2
DAEWOO	-	-	-	5
DAIHATSU	-	2	105	10
DODGE	2	-	17	1
FIAT	180	32	2.713	315
FORD	199	35	1.683	245
GM KOREA (CHEVROLET)	35	-	500	-
HOBBY	-	-	1	-
HONDA	30	5	436	37
HONGXING	-	-	1	-
HYUNDAI	257	6	2.870	36
ISUZU	-	-	-	1
IVECO SPA	-	-	1	-
JAGUAR	-	-	-	5
JAGUAR LAND ROVER LIM	-	-	11	-
KEWET	-	-	-	1
KIA	51	5	702	39
LADA	-	-	-	1
LANCIA	49	1	618	15
LAND ROVER	-	1	8	6
MAZDA	-	2	48	22
MERCEDES	99	47	1.045	295
MINI	34	-	362	17
MITSUBISHI	20	1	259	29
NISSAN	156	5	2.544	56
OPEL	312	88	3.807	782
PEUGEOT	54	13	1.123	91
PORSCHE	1	-	7	10
RENAULT	85	9	697	103
SAAB	-	-	5	7
SEAT	79	4	1.505	21
SKODA	197	2	2.402	48
SMART	16	68	230	868
SSANGYONG	-	-	-	1
SUBARU	-	-	18	4
SUZUKI	130	14	1.619	134
TOYOTA	429	43	4.461	428
TRABANT	-	-	-	1
VOLKS WAGEN	336	42	4.192	234
VOLVO	93	2	886	20
WESTFIELD SPORT	-	-	-	1
ΣΥΝΟΛΟ	3.369	482	40.160	4.327

**Γράφημα 4. Πωλήσεις καινούριων επιβατηγών:
Αύγουστος 2013**



**Γράφημα 5. Πωλήσεις καινούριων επιβατηγών:
Ιανουάριος - Αύγουστος 2013**

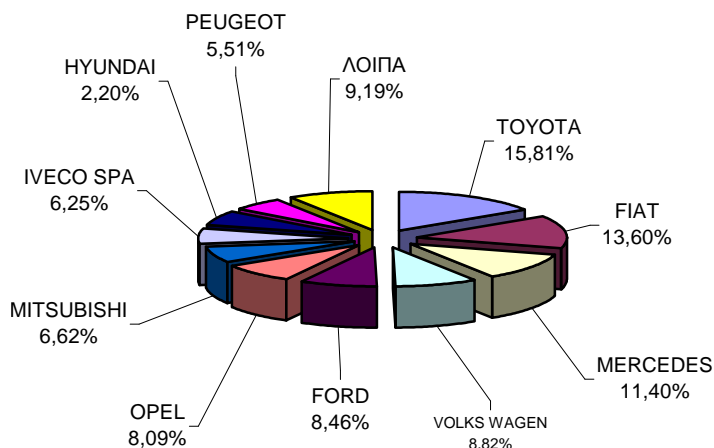


(1) Τα στοιχεία των μηνών Φεβρουαρίου - Ιουνίου 2013 έχουν αναθεωρηθεί.

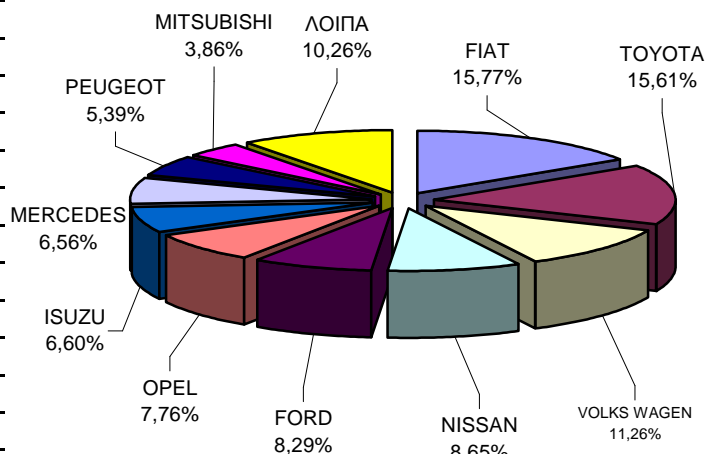
**Πίνακας 4. Πωλήσεις καινούριων και μεταχειρισμένων φορτηγών κατά μάρκα:
Αύγουστος και Ιανουάριος - Αύγουστος ⁽¹⁾ 2013**

Μάρκες	Φορτηγά			
	Αύγουστος		Ιαν. - Αυγ. ⁽¹⁾	
	καιν.	μεταχ.	καιν.	μεταχ.
CADILLAC	-	-	-	2
CHEVROLET	-	1	1	2
CHONGQI	-	-	1	1
CHRYSLER	-	-	-	1
CITROEN	6	12	73	91
D.K.W.	-	-	-	1
DACIA	-	1	1	4
DAEWOO	-	-	-	3
DAF	2	6	14	95
DAIHATSU	-	2	-	15
DODGE	-	1	-	1
FIAT	37	53	392	540
FIAT-IVECO	-	4	-	40
FORD	23	75	206	630
G.M.C.	-	-	-	1
GENERAL MOTORS	-	-	-	1
HONDA	-	-	-	1
HYUNDAI	-	3	-	14
ISUZU	10	10	164	89
IVECO MAGIRUS	-	-	7	12
IVECO SPA	17	3	43	38
KIA	-	1	-	5
MAHINDRA & MAHI	-	-	5	-
MAN	1	23	8	252
MAN TRUCK & BUS	1	-	28	2
MAZDA	1	22	5	199
MERCEDES	31	142	163	1.364
MITSUBISHI	18	43	96	485
NISSAN	17	64	215	661
OAF	-	-	-	1
OPEL	22	51	193	550
PEUGEOT	15	12	134	74
PFAU	-	-	-	2
PIAGGIO	2	1	22	11
RELIANT	-	-	-	1
RENAULT	-	33	13	247
ROVER	-	1	-	3
SCANIA	1	18	16	167
SEAT	1	1	4	14
SKODA	-	18	1	133
SOVAB	-	-	-	1
SSANGYONG	-	-	1	-
SUBARU	-	-	-	1
SUZUKI	-	1	-	9
TOYOTA	43	34	388	368
VOLKS WAGEN	24	42	280	453
VOLVO	-	20	12	182
ΣΥΝΟΛΟ	272	698	2.486	6.767

**Γράφημα 6. Πωλήσεις καινούριων φορτηγών:
Αύγουστος 2013**



**Γράφημα 7. Πωλήσεις καινούριων φορτηγών:
Ιανουάριος - Αύγουστος 2013**



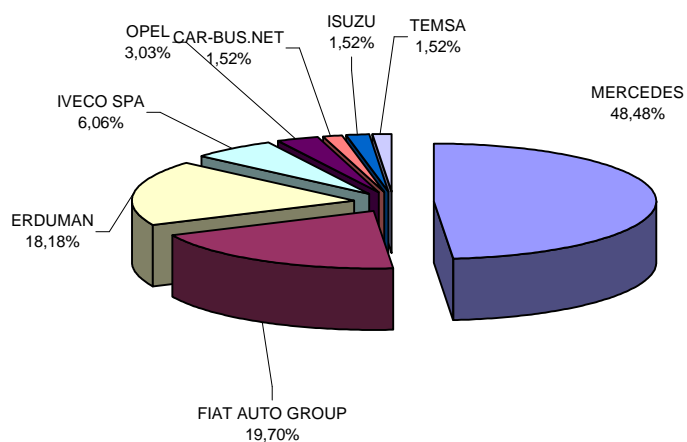
(1) Τα στοιχεία των μηνών Φεβρουαρίου - Ιουνίου 2013 έχουν αναθεωρηθεί.

**Πίνακας 5. Πωλήσεις καινούριων και μεταχειρισμένων λεωφορείων κατά μάρκα:
Αύγουστος και Ιανουάριος - Αύγουστος ⁽¹⁾ 2013**

Μάρκες	Λεωφορεία			
	Αύγουστος		Ιαν. - Αυγ. ⁽¹⁾	
	καιν.	μεταχ.	καιν.	μεταχ.
BOVA	-	2	-	17
CAR-BUS.NET	-	-	1	-
DAF	-	-	-	2
DENNIS	-	-	-	1
ERDUMAN	1	-	12	-
EVOBUS	-	2	-	23
FIAT	-	-	-	1
FIAT AUTO GROUP	-	-	13	-
FIAT-IVECO	-	-	-	1
FORD	-	-	-	5
G.AUWARTER	-	-	-	1
G.B.M. SPA	-	-	-	3
IRIZAR	-	-	-	1
ISUZU	-	-	1	-
IVECO SPA	-	-	4	1
KASSBOHRER	-	-	-	8
MAN	-	1	-	5
MERCEDES	3	19	32	75
NEOPLAN	-	-	-	7
OPEL	-	-	2	-
RENAULT	-	-	-	1
SCANIA	-	1	-	8
SETRA	-	1	-	20
SIN MARCA	-	-	-	1
TEMSA	-	1	1	3
TRANSBUS DENNIS	-	-	-	1
VAN HOOL	-	-	-	1
VOLKS WAGEN	-	-	-	9
VOLVO	-	2	-	9
ΣΥΝΟΛΟ	4	29	66	204

(1) Τα στοιχεία των μηνών Φεβρουαρίου - Ιουνίου 2013 έχουν αναθεωρηθεί.

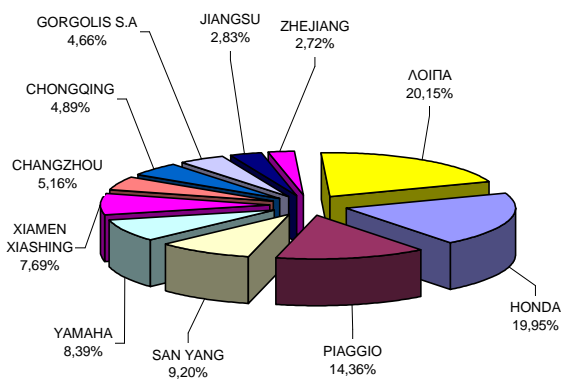
**Γράφημα 8. Πωλήσεις καινούριων λεωφορείων:
Ιανουάριος - Αύγουστος 2013**



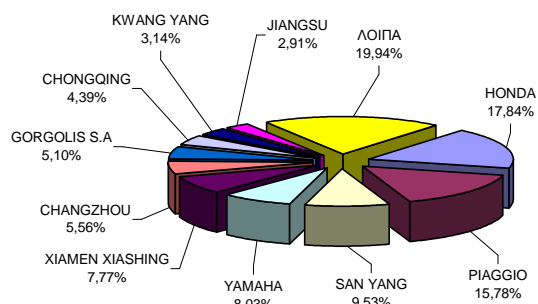
**Πίνακας 6. Πωλήσεις καινούριων και μεταχειρισμένων μοτοσυκλετών κατά μάρκα ή εργοστάσιο κατασκευής:
Αύγουστος και Ιανουάριος - Αύγουστος ⁽¹⁾ 2013**

Μάρκες	Μοτοσυκλέτες			
	Αύγουστος		Ιαν. - Αυγ. ⁽¹⁾	
	καιν.	μεταχ.	καιν.	μεταχ.
AEON MOTOR	6	-	60	1
AMSTRONG	-	-	6	-
APRILIA	-	4	3	24
B.M.W.	22	2	266	16
BETA MOTOR SPA	2	-	12	-
BOMBARDIER INC.	-	-	10	6
BUYANG GROUP CO FA - G300	2	-	18	-
CHANGZHOU	133	2	1.236	11
CHONGQING	126	2	977	10
CIXI KINGRING	-	-	4	1
DAELIM	11	-	58	3
DINLI METAL	1	-	15	-
DUCATI	5	1	73	2
EGIMOTORS	-	-	10	-
G.H.E. MOTORHIS	1	-	24	-
GAS GAS	-	-	6	-
GENERIC MOTOR	2	-	8	-
GORGOLIS S.A	120	1	1.134	5
GUANGDONG TAYO	3	-	23	-
GUANGZHOU	-	-	31	-
HARLEY DAVIDSON	5	-	12	14
HERCHEE INDUSTR	-	-	12	-
HONDA	514	20	3.966	168
HUSQVARNA	4	-	17	-
HYOSUNG MOTORS	10	-	28	4
JIANGMEN	1	-	10	-
JIANGMEN DA CHA	1	-	51	-
JIANGMEN SINO-H	1	-	3	-
JIANGSU	73	-	646	1
JI-EE INDUSTRY	1	-	2	1
JINAN QINGQI	1	-	7	1
JONWAY	1	-	14	-
K.L. S.P.A	17	-	159	3
K.T.M	17	1	195	10
KAWASAKI	11	1	105	21
KEEWAY	-	-	3	3
KWANG YANG	63	6	698	96
LIFAN INDUSTRY	10	-	204	-
LML LIMITED (E STAR DELUXE, \	2	-	42	-
LONCIN GROUP	-	-	8	-
LUOYANG NORTHEM	19	-	75	1
MALAGUTI SPA	-	2	3	9
MBK INDUSTRIE	66	1	377	23
MG MOTO	33	-	203	2
MODENA	39	1	269	3
MOTIVE POWER	-	-	5	-
MOTO GUZZI	2	-	9	-
MOTO SPA	-	-	5	5
MV AGUSTA	-	-	4	-
NACIONAL MOTOR	2	-	60	-
NEW FORCE MOTOR	2	-	10	-
NINGBO	-	-	3	-
NIPPONIA SA	-	-	9	-
ODES	3	-	21	-
PEUGEOT	44	1	376	4
PIAGGIO	370	27	3.508	201
QUADRO	-	-	24	-
R.G.P. SRL	-	-	3	-
RIEJU	-	-	3	-
ROYAL ENFIELD	-	-	3	-
S&T MOTORS CO L	-	-	2	1
SAN YANG	237	-	2.119	20
SANYOY, CHUANGTA	1	-	1	-
SHANGAI HONLIN	1	-	6	-
SHANGHAI SHENKE	-	-	3	-
SKY TEAM	8	-	31	-
STANDARD MOTOR	-	-	3	1
SUZUKI	20	9	260	85
TAIWAN GOLDEN B	17	-	87	1
TAIZHOU	10	-	47	1
TRIUMPH	13	1	144	5
XIAMEN XIASHING	198	3	1.728	11
XINGYUE GROUP C	1	-	7	-
YAMAHA	216	12	1.786	132
YONGKANG JINLIN	2	-	3	-
ZENGCHENG HAILI	2	-	12	1
ZHEJIANG	70	1	385	6
ZHONGSHAN GUOCH	1	-	1	-
ZONGSHEN INDUST	33	-	464	2
ΛΟΙΠΑ	0	2	16	19
ΣΥΝΟΛΟ	2.576	100	22.231	934

**Γράφημα 9. Πωλήσεις καινούριων μοτοσυκλετών:
Αύγουστος 2013**



**Γράφημα 10. Πωλήσεις καινούριων μοτοσυκλετών:
Ιανουάριος - Αύγουστος 2013**



(1) Τα στοιχεία των μηνών Φεβρουαρίου - Ιουνίου 2013 έχουν αναθεωρηθεί.

ΕΠΕΞΗΓΗΜΑΤΙΚΕΣ ΣΗΜΕΙΩΣΕΙΣ

Έρευνα Χορήγησης Αδειών Κυκλοφορίας Οχημάτων

Η Έρευνα των οχημάτων είναι απογραφική. Τα στοιχεία εμφανίζουν την μάρκα, το είδος και το καινούριο ή μεταχειρισμένο του οχήματος σε επίπεδο Χώρας. Τα πρωτογενή στοιχεία προέρχονται από την Δ/ση Πληροφορικής του Υπουργείου Υποδομών, Μεταφορών και Δικτύων και προκύπτουν από την έκδοση νέων αδειών κυκλοφορίας οχημάτων. Από τα στοιχεία της Έρευνας εξαιρούνται τα οχήματα που κινούνται επάνω σε τροχίες, τα ηλεκτροκίνητα με κεραίες λεωφορεία (τρόλλεϋ), οι γεωργικοί ελκυστήρες και τα γεωργικά μηχανήματα. Δεν περιλαμβάνονται στους πίνακες του Δελτίου Τύπου τα οχήματα Ενόπλων Δυνάμεων, Σωμάτων Ασφαλείας, Πυροσβεστικής Υπηρεσίας, Κρατικών Υπηρεσιών, Διπλωματικού Σώματος, Ξένων Αποστολών, Αναπήρων Πολέμου, καθώς επίσης και τα δίκυκλα τα οποία έχουν κυβισμό κάτω από 50 cc.

Νομικό πλαίσιο

N.Δ 3627/56, N. 2392/96, N. 3832/2010

Περίοδος Αναφοράς

Αύγουστος 2013

Κάλυψη

Για την εξαγωγή των μηνιαίων στοιχείων χρησιμοποιήθηκε το Μητρώο του Υπουργείου Υποδομών, Μεταφορών και Δικτύων το οποίο περιέχει όλες τις μηνιαίες μεταβολές στις άδειες ταξινόμησης Οχημάτων στη Χώρα.

Ορισμοί

Αυτοκίνητο όχημα είναι κάθε όχημα, ανεξάρτητα από τον αριθμό των τροχών, που κινείται με μηχανή και προορίζεται να μεταφέρει πρόσωπα ή πράγματα ή και τα δύο μαζί, ευρισκόμενα είτε πάνω στο ίδιο όχημα, είτε σε ρυμουλκούμενο που κινείται από το πρώτο. **Καινούριο όχημα** χαρακτηρίζεται αυτό που ταξινομείται για πρώτη φορά μέσα στο μήνα στην Ελλάδα και δεν έχει κυκλοφορήσει σε άλλη χώρα. **Μεταχειρισμένο** χαρακτηρίζεται αυτό που ταξινομείται για πρώτη φορά στην χώρα και έχει εισαχθεί ως μεταχειρισμένο από το εξωτερικό.

Αυτοκίνητο επιβατηγό: Το προοριζόμενο για τη μεταφορά κυρίως προσώπων αυτοκίνητο όχημα, 9 κατ' ανώτατο όριο θέσεων μαζί με τη θέση του οδηγού.

Αυτοκίνητο λεωφορείο: Το αυτοκίνητο όχημα που προορίζεται κυρίως για τη μεταφορά προσώπων 10 και άνω θέσεων, συμπεριλαμβανομένης και της θέσης του οδηγού. (Στους πίνακες του Δελτίου Τύπου στην κατηγορία αυτή επιπλέον προσμετρώνται τα αρθρωτά Λεωφορεία).

Αυτοκίνητο φορτηγό: Το αυτοκίνητο όχημα που προορίζεται κυρίως για τη μεταφορά πραγμάτων (Στους πίνακες του Δελτίου Τύπου στην κατηγορία αυτή επιπλέον προσμετρώνται οι τράκτορες, τα ρυμουλκά φορτηγά, οι τράκτορες με επικαθήμενο (αρθρωτό όχημα) και τα ρυμουλκά με ρυμουλκούμενο (συρμός)).

Μοτοσυκλέτα: Κάθε δίτροχο μηχανοκίνητο όχημα με ή χωρίς καλάθι, του οποίου είτε η μέγιστη εκ κατασκευής ταχύτητα είναι μεγαλύτερη των 45 χιλιομέτρων την ώρα είτε, εάν είναι εξοπλισμένο με κινητήρα εσωτερικής καύσης, ο κυλινδρισμός του κινητήρα είναι μεγαλύτερος των 50 κυβικών εκατοστών. (Στους πίνακες του Δελτίου Τύπου στην κατηγορία αυτή επιπλέον προσμετρώνται τα τρίτροχα οχήματα).

Τρίτροχο όχημα: Το μηχανοκίνητο όχημα με τρεις συμμετρικούς τροχούς, του οποίου είτε η μέγιστη εκ κατασκευής ταχύτητα είναι μεγαλύτερη των 45 χιλιομέτρων την ώρα είτε ο κυλινδρισμός του κινητήρα του είναι μεγαλύτερος των 50 κυβικών εκατοστών, εάν είναι εξοπλισμένο με κινητήρα εσωτερικής καύσης. Επίσης ως τρίτροχο όχημα λογίζεται και το τετράτροχο όχημα, εκτός των ελαφρών τετράτροχων οχημάτων της κατηγορίας των μοτοποδηλάτων, του οποίου το απόβαρο κενού οχήματος, μη συμπεριλαμβανομένου του βάρους του καυσίμου ή του μίγματος καυσίμου - ελαίου ή των συσσωρευτών των ηλεκτρικών οχημάτων, δεν υπερβαίνει τα 400 χιλιόγραμμα, όταν το όχημα προορίζεται για επιβατικές μεταφορές ή τα 550 χιλιόγραμμα, όταν προορίζεται για μεταφορές εμπορευμάτων και του οποίου η μέγιστη καθαρή ισχύς δεν υπερβαίνει τα 15 KW.

Μεθοδολογία

Η έρευνα είναι απογραφική

Παραπομπές

Περισσότερες πληροφορίες (πίνακες, γραφήματα) σχετικά με την έρευνα χορήγησης αδειών κυκλοφορίας οχημάτων μπορούν να αναζητηθούν στη ιστοσελίδα της Ελληνικής Στατιστικής Αρχής www.statistics.gr, στο σύνδεσμο << Στατιστικά Θέματα > Μεταφορές >Οχήματα >Οχήματα(Άδειες Κυκλοφορίας Οχημάτων) -Στόλος Οχημάτων >>