



## ΔΕΛΤΙΟ ΤΥΠΟΥ

### ΕΝΑΡΜΟΝΙΣΜΕΝΟΣ ΔΕΙΚΤΗΣ ΤΙΜΩΝ ΚΑΤΑΝΑΛΩΤΗ : Αύγουστος 2013

Η εξέλιξη του Εναρμονισμένου Δείκτη Τιμών Καταναλωτή, με βάση το έτος 2005=100,0, του μηνός Αυγούστου 2013, έχει ως εξής:

Ο Εναρμονισμένος Δείκτης Τιμών Καταναλωτή (Εν. ΔΤΚ) του μηνός Αυγούστου 2013, σε σύγκριση με τον αντίστοιχο Δείκτη του Αυγούστου 2012, παρουσίασε μείωση 1,0%, έναντι αύξησης 1,2%, που σημειώθηκε κατά την ίδια σύγκριση του έτους 2012 προς το 2011 (Πίνακες 1,2).

Ο Εν. ΔΤΚ κατά το μήνα Αύγουστο 2013, σε σύγκριση με τον Ιούλιο 2013, παρουσίασε μείωση 1,7%, έναντι μείωσης 1,2% που σημειώθηκε κατά την αντίστοιχη σύγκριση του προηγούμενου έτους (Πίνακας 2).

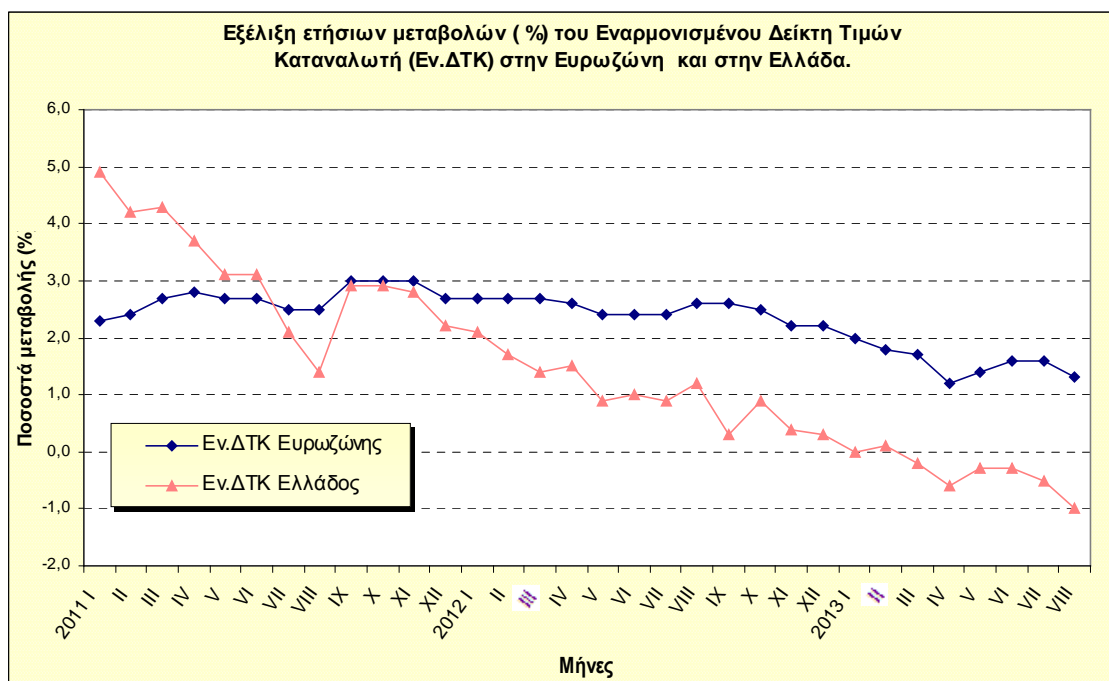
Ο μέσος Εν. ΔΤΚ του δωδεκαμήνου Σεπτεμβρίου 2012 – Αυγούστου 2013, σε σύγκριση προς τον ίδιο Δείκτη του δωδεκαμήνου Σεπτεμβρίου 2011 – Αυγούστου 2012, παρουσίασε μείωση 0,1%, έναντι αύξησης 1,8%, που σημειώθηκε από τη σύγκριση των αντίστοιχων προηγούμενων δωδεκαμήνων (Πίνακες 2,3).

Πληροφορίες:

Δ/νση Οικονομικών  
και Βραχυχρόνιων  
Δεικτών  
Τμήμα Λιανικών  
Τιμών  
και Τιμαρίθμων

Αργυρώ Κουρτάκη

Τηλ: 213 - 1352722  
Fax: 213 - 1352724  
cpi@statistics.gr



Σημείωση : Εν.ΔΤΚ Ευρωζώνης, Αύγουστος 2013, προσωρινά στοιχεία.

**Πίνακας 1**  
**Εναρμονισμένος Δείκτης Τιμών Καταναλωτή – Αύγουστος 2013**  
(2005=100,0)

Εν.ΔΤΚ και ομάδες ειδών	Σταθμίσεις (%) (2013)	Δείκτες			Ετήσια μεταβολή (%)	
		Αύγουστος			Αύγουστος	
		2011	2012	2013	2012/2011	2013/2012
<b>Γενικός Δείκτης</b>	1000,0	118,80	120,17	119,00	1,2	-1,0
1. Διατροφή και μη αλκοολούχα ποτά	175,10	116,17	118,21	118,11	1,8	-0,1
2. Αλκοολούχα ποτά και καπνός	49,63	148,24	150,74	156,33	1,7	3,7
3. Ένδυση και υπόδηση	78,37	89,80	87,78	90,73	-2,2	3,4
4. Στέγαση	115,27	139,20	146,92	155,77	5,5	6,0
5. Διαρκή αγαθά-Είδη νοικοκυριού και υπηρεσίες	59,83	106,28	105,02	99,02	-1,2	-5,7
6. Υγεία	69,47	117,19	115,23	110,65	-1,7	-4,0
7. Μεταφορές	137,89	132,62	136,90	132,42	3,2	-3,3
8. Επικοινωνίες	37,18	99,26	97,41	93,10	-1,9	-4,4
9. Αναψυχή – Πολιτιστικές δραστηριότητες	49,87	108,86	107,45	104,14	-1,3	-3,1
10. Εκπαίδευση	28,98	119,23	118,01	113,31	-1,0	-4,0
11. Ξενοδοχεία-Καφέ Εστιατόρια	136,44	119,39	122,30	118,62	2,4	-3,0
12. Άλλα αγαθά και υπηρεσίες	61,98	117,57	117,96	112,86	0,3	-4,3

**Πίνακας 2**  
**Μηνιαία εξέλιξη και συγκρίσεις (γενικού) Εναρμονισμένου Δείκτη Τιμών Καταναλωτή**  
(2005=100,0)

Μήνες	Δείκτες			Μηνιαία μεταβολή (%)			Ετήσια μεταβολή (%)		Μέση ετήσια μεταβολή (%)	
	2011	2012	2013	2011	2012	2013	2012/2011	2013/2012	2012/2011	2013/2012
Ιανουάριος	119,19	121,64	121,69	-1,0	-1,1	-1,4	2,1	0,0	2,9	0,9
Φεβρουάριος	117,60	119,56	119,73	-1,3	-1,7	-1,6	1,7	0,1	2,7	0,7
Μάρτιος	121,37	123,02	122,72	3,2	2,9	2,5	1,4	-0,2	2,4	0,6
Απρίλιος	122,17	124,03	123,29	0,7	0,8	0,5	1,5	-0,6	2,3	0,4
Μάιος	122,44	123,60	123,24	0,2	-0,3	0,0	0,9	-0,3	2,1	0,3
Ιούνιος	122,19	123,36	123,05	-0,2	-0,2	-0,2	1,0	-0,3	1,9	0,2
Ιούλιος	120,51	121,60	121,04	-1,4	-1,4	-1,6	0,9	-0,5	1,8	0,1
Αύγουστος	118,80	120,17	119,00	-1,4	-1,2	-1,7	1,2	-1,0	1,8	-0,1
Σεπτέμβριος	122,83	123,18		3,4	2,5		0,3		1,6	
Οκτώβριος	122,96	124,09		0,1	0,7		0,9		1,4	
Νοέμβριος	123,19	123,70		0,2	-0,3		0,4		1,2	
Δεκέμβριος	122,98	123,38		-0,2	-0,3		0,3		1,0	
Μέσος ετήσιος Δείκτης	121,35	122,61							1,0	

**Πίνακας 3**

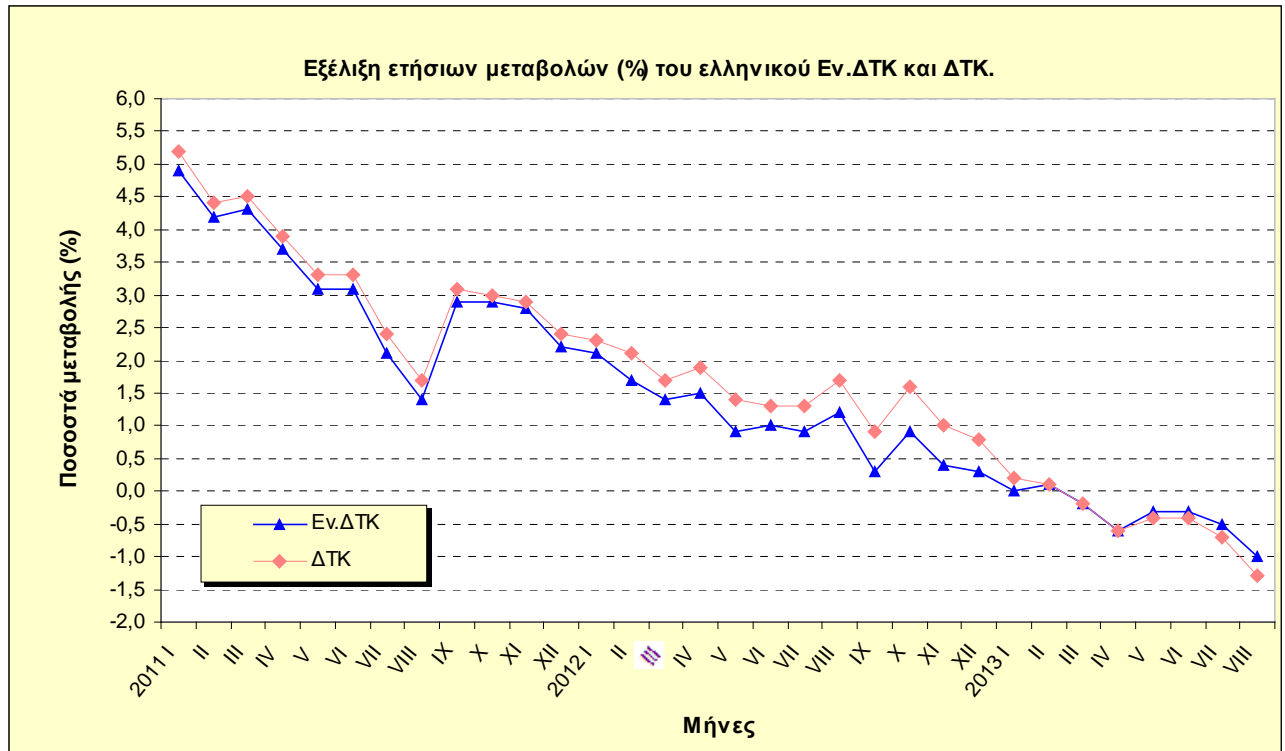
**Σύγκριση του Εναρμονισμένου ΔTK με τον εθνικό ΔTK**

Εναρμονισμένους ΔTK ( 2005=100,0)

Εθνικός ΔTK ( 2009=100,0)

Έτος και μήνας	Εναρμ/νος ΔTK	Μεταβολή (%) δωδεκάμηνης περιόδου	Μέση μεταβολή(%) 12μηνης περιόδου	Εθνικός ΔTK	Μεταβολή (%) δωδεκάμηνης περιόδου	Μέση μεταβολή(%) 12μηνης περιόδου
2010 : 1	113,59	2,3	1,4	101,03	2,4	1,3
2	112,91	2,9	1,5	100,49	2,8	1,4
3	116,37	3,9	1,7	103,65	3,9	1,6
4	117,82	4,7	2,0	104,87	4,8	1,9
5	118,73	5,3	2,3	105,71	5,4	2,3
6	118,53	5,2	2,7	105,43	5,2	2,7
7	118,02	5,5	3,1	104,93	5,5	3,1
8	117,15	5,6	3,5	104,20	5,5	3,5
9	119,38	5,7	3,9	106,21	5,6	3,9
10	119,54	5,2	4,3	106,37	5,2	4,3
11	119,78	4,8	4,5	106,61	4,9	4,5
12	120,37	5,2	4,7	107,04	5,2	4,7
2011 : 1	119,19	4,9	4,9	106,28	5,2	4,9
2	117,60	4,2	5,0	104,90	4,4	5,1
3	121,37	4,3	5,0	108,32	4,5	5,1
4	122,17	3,7	5,0	108,99	3,9	5,0
5	122,44	3,1	4,8	109,19	3,3	4,9
6	122,19	3,1	4,6	108,95	3,3	4,7
7	120,51	2,1	4,3	107,44	2,4	4,4
8	118,80	1,4	4,0	105,94	1,7	4,1
9	122,83	2,9	3,7	109,45	3,1	3,9
10	122,96	2,9	3,5	109,56	3,0	3,7
11	123,19	2,8	3,4	109,73	2,9	3,6
12	122,98	2,2	3,1	109,63	2,4	3,3
2012 : 1	121,64	2,1	2,9	108,75	2,3	3,1
2	119,56	1,7	2,7	107,10	2,1	2,9
3	123,02	1,4	2,4	110,13	1,7	2,7
4	124,03	1,5	2,3	111,07	1,9	2,5
5	123,60	0,9	2,1	110,71	1,4	2,3
6	123,36	1,0	1,9	110,37	1,3	2,2
7	121,60	0,9	1,8	108,88	1,3	2,1
8	120,17	1,2	1,8	107,78	1,7	2,1
9	123,18	0,3	1,6	110,44	0,9	1,9
10	124,09	0,9	1,4	111,34	1,6	1,8
11	123,70	0,4	1,2	110,80	1,0	1,6
12	123,38	0,3	1,0	110,51	0,8	1,5
2013 : 1	121,69	0,0	0,9	108,97	0,2	1,3
2	119,73	0,1	0,7	107,17	0,1	1,2
3	122,72	-0,2	0,6	109,90	-0,2	1,0
4	123,29	-0,6	0,4	110,41	-0,6	0,8
5	123,24	-0,3	0,3	110,21	-0,4	0,6
6	123,05	-0,3	0,2	109,95	-0,4	0,5
7	121,04	-0,5	0,1	108,13	-0,7	0,3
8	119,00	-1,0	-0,1	106,41	-1,3	0,1

## ΔΙΑΓΡΑΜΜΑ



## ΜΕΘΟΔΟΛΟΓΙΚΕΣ ΣΗΜΕΙΩΣΕΙΣ

<b>Γενικά</b>	<p>Ο Εναρμονισμένος Δείκτης Τιμών Καταναλωτή (Εν.ΔΤΚ), στην Ελλάδα, καταρτίζεται από την Ελληνική Στατιστική Αρχή (ΕΛ.ΣΤΑΤ.), παράλληλα με τον εθνικό Δείκτη Τιμών Καταναλωτή, από τον Ιανουάριο του 1996.</p>
<b>Σκοπός και χρησιμότητα των Εν.ΔΤΚ</b>	<p>Οι Εναρμονισμένοι Δείκτες Τιμών Καταναλωτή καταρτίζονται από τα Κράτη – μέλη της Ε.Ε., σύμφωνα με Κοινοτικούς Κανονισμούς, με σκοπό να παρέχουν συγκρίσιμα στοιχεία για τις διεθνείς συγκρίσεις του πληθωρισμού και, ειδικότερα, για την εκτίμηση του κριτηρίου σύγκλισης, της σταθερότητας των τιμών, στο πλαίσιο των υποχρεώσεων των Χωρών, όσον αφορά την είσοδό τους στην Οικονομική και Νομισματική Ένωση (ΟΝΕ).</p> <p>Οι Εν.ΔΤΚ αποτελούν τη βάση για τον υπολογισμό του Ευρωπαϊκού Δείκτη Τιμών Καταναλωτή (EICP-European Index of Consumer Prices) και του Δείκτη Τιμών Καταναλωτή της Νομισματικής Ένωσης (MUICP- Monetary Union Index of Consumer Prices), οι οποίοι παρέχουν τα επίσημα μέτρα πληθωρισμού στην Ε.Ε. (27 Κράτη-μέλη) και στην Ευρωζώνη (17 Κράτη-μέλη) αντίστοιχα.</p> <p>Επισημαίνεται ότι ο Εν.ΔΤΚ δεν είναι δείκτης κόστους ζωής, δεν χρησιμοποιείται στο εσωτερικό ενός κράτους ως δείκτης τιμαριθμικής αναπροσαρμογής ή διαπραγματεύσεως μισθών και δεν προορίζεται να αντικαταστήσει τον εθνικό ΔΤΚ.</p>
<b>Νομικό πλαίσιο</b>	<p>Οι Εναρμονισμένοι Δείκτες Τιμών Καταναλωτή καταρτίζονται από τα Κράτη-μέλη της Ευρωπαϊκής Ένωσης στα πλαίσια του βασικού Κανονισμού του Συμβουλίου (ΕΚ) αριθ. 2494/95 “για τη θέσπιση εναρμονισμένων δεικτών καταναλωτή” και άλλων δεκαεννέα (19) Κανονισμών του Συμβουλίου και της Επιτροπής των Ευρωπαϊκών Κοινοτήτων (ΕΚ), οι οποίοι θεσπίζουν συγκεκριμένα μέτρα εφαρμογής που διέπουν την κατάρτιση των Εν.ΔΤΚ.</p>
<b>Περίοδος αναφοράς</b>	Μήνας
<b>Έτος βάσης</b>	2005=100,0, σύμφωνα με τον Κανονισμό (ΕΚ) του Συμβουλίου αριθ. 1708/05
<b>Χαρακτηριστικά των Εν.ΔΤΚ</b>	<p>Χαρακτηριστικό γνώρισμα των Εν.ΔΤΚ είναι ότι πρέπει να καταρτίζονται σύμφωνα με μια σειρά τεχνικών μέτρων, όπως αυτά ορίζονται από τους σχετικούς Κανονισμούς των Ευρωπαϊκών Κοινοτήτων.</p> <p>Τα κυριότερα από τα τεχνικά αυτά μέτρα είναι, η χρησιμοποίηση ενιαίας ταξινόμησης των ειδών (COICOP/HICP), η επιλογή του τύπου υπολογισμού των ατομικών δεικτών, η γεωγραφική και πληθυσμιακή κάλυψη συνόλου Χώρας, η κάλυψη των ειδών και η κατάρτιση συγκεκριμένων υποδεικτών, οι ελάχιστες προδιαγραφές για την τιμολογία και τη δειγματοληψία, οι προσαρμογές λόγω ποιοτικών διαφορών των ειδών, η ενιαία αντιμετώπιση των τιμολογίων των επιχειρήσεων κοινής ωφέλειας, καθώς επίσης το κοινό έτος βάσης (2005=100,0) και οι αναδρομικοί υπολογισμοί στοιχείων από τον Ιανουάριο 1996 και εξής.</p>
<b>Γεωγραφική και πληθυσμιακή κάλυψη των Εν.ΔΤΚ</b>	<p>Η γεωγραφική και πληθυσμιακή κάλυψη των Εν. ΔΤΚ καθορίζεται από τον Κανονισμό (ΕΚ) αριθ.1688/98 του Συμβουλίου, ο οποίος ορίζει ότι ο Εν.ΔΤΚ κάθε Κράτους-μέλους πρέπει να καλύπτει όλες τις τελικές <b>νομισματικές</b> καταναλωτικές δαπάνες που πραγματοποιούνται στην οικονομική επικράτεια του κράτους μέλους.</p>
<b>Ταξινόμηση των ειδών</b>	<p>Η ταξινόμηση των ειδών (αγαθών και υπηρεσιών) που περιλαμβάνονται στον Εν. ΔΤΚ βασίζεται στη διεθνή ταξινόμηση COICOP (Classification of Individual Consumption by Purpose) και, ιδιαίτερα, όπως αυτή έχει προσαρμοσθεί για τις ανάγκες των Εν.ΔΤΚ, δημιουργώντας την ταξινόμηση COICOP/HICP.</p>
<b>Συντελεστές στάθμισης των ειδών</b>	<p>Οι συντελεστές στάθμισης των ειδών των Εν. ΔΤΚ υπολογίζονται βάσει των καταναλωτικών δαπανών, που πραγματοποιούνται στην οικονομική επικράτεια, κάθε Κράτους-μέλους, ανεξάρτητα από ποιους γίνονται ( ιδιωτικά νοικοκυριά, συλλογικά νοικοκυριά, τουρίστες).</p> <p>Συνεπώς, στις δαπάνες για τον υπολογισμό των συντελεστών στάθμισης των ειδών συμπεριλαμβάνονται οι δαπάνες των ιδιωτικών νοικοκυριών, οι δαπάνες των ξένων επισκεπτών (τουριστών) και οι δαπάνες των ατόμων που διαμένουν σε ιδρύματα, ενώ εξαιρούνται οι δαπάνες των μόνιμων κατοίκων, όταν βρίσκονται στο εξωτερικό</p> <p>Οι συνήθεις πηγές προέλευσης των στοιχείων δαπανών για τον υπολογισμό των συντελεστών στάθμισης των ειδών του Εν.ΔΤΚ είναι οι Εθνικοί Λογαριασμοί και η Έρευνα Οικογενειακών Προϋπολογισμών (ΕΟΠ).</p> <p>Οι συντελεστές στάθμισης των ειδών ενημερώνονται κάθε Ιανουάριο με τις τιμές του προηγούμενου Δεκεμβρίου.</p>

<b>Συλλεγόμενες τιμές</b>	Οι τιμές που χρησιμοποιούνται για τον υπολογισμό των Εν.ΔΤΚ είναι οι πραγματικά καταβαλλόμενες τιμές (actually faced prices ) από τα νοικοκυριά, για την αγορά αγαθών και υπηρεσιών, στο πλαίσιο νομισματικών συναλλαγών.
<b>Σύγκριση του Εν.ΔΤΚ και του εθνικού ΔΤΚ</b>	<p>Μεταξύ του εθνικού ΔΤΚ και του Εν.ΔΤΚ της Ελλάδος υπάρχουν ομοιότητες, αλλά και διαφορές.</p> <p>Οι κυριότερες ομοιότητες είναι οι εξής:</p> <ul style="list-style-type: none"> <li>▪ Ίδια γεωγραφική κάλυψη, δεδομένου ότι και οι δύο δείκτες αναφέρονται στο σύνολο Χώρας.</li> <li>▪ Ίδιες πόλεις τιμοληψίας.</li> <li>▪ Ίδια κάλυψη ειδών.</li> <li>▪ Χρήση της ίδιας ταξινόμησης ειδών (COICOP/HICP).</li> <li>▪ Ίδιες πηγές τιμοληψίας.</li> <li>▪ Ίδια συχνότητα τιμοληψίας.</li> <li>▪ Ίδια στοιχεία τιμών.</li> <li>▪ Χρήση του ίδιου τύπου για τον υπολογισμό των ατομικών δεικτών των πόλεων τιμοληψίας (γεωμετρικός μέσος όρος).</li> <li>▪ Ίδια αντιμετώπιση της εποχικότητας των ειδών, των μειωμένων τιμών και των ελλειπουσών τιμών.</li> <li>▪ Ίδιες ημερομηνίες ανακοίνωσης των στοιχείων και των δύο δεικτών.</li> </ul> <p>Οι σημαντικότερες διαφορές είναι οι ακόλουθες:</p> <ul style="list-style-type: none"> <li>▪ Διαφορετικό έτος βάσης του Εν.ΔΤΚ (2005=100,0) και του εθνικού ΔΤΚ (2009=100,0).</li> <li>▪ Διαφορετική πληθυσμιακή κάλυψη, δεδομένου ότι, ο ελληνικός Εν.ΔΤΚ καλύπτει όλες τις καταναλωτικές δαπάνες που πραγματοποιούνται στην οικονομική επικράτεια της Ελλάδος ανεξάρτητα από ποιους γίνονται, ενώ ο εθνικός ΔΤΚ καλύπτει τις καταναλωτικές δαπάνες στη Χώρα και στο εξωτερικό μόνο των ιδιωτικών νοικοκυριών.</li> <li>▪ Διαφορετικοί συντελεστές στάθμισης των ειδών και χρήση διαφορετικών πηγών στοιχείων για τον υπολογισμό των συντελεστών στάθμισης.</li> <li>▪ Οι συντελεστές στάθμισης των ειδών του Εν.ΔΤΚ ενημερώνονται κάθε Ιανουάριο, με τις τιμές του προηγούμενου Δεκεμβρίου. Στον εθνικό ΔΤΚ δεν προβλέπεται και δε γίνεται τέτοια ενημέρωση.</li> </ul>
<b>Δημοσίευση στοιχείων</b>	Τα στοιχεία του Εναρμονισμένου Δείκτη Τιμών Καταναλωτή ανακοινώνονται, μηνιαίως, εντός προκαθορισμένων ημερομηνιών που ορίζονται από τα τέλη του προηγούμενου έτους. Τα στοιχεία αυτά, με έτος βάσης 2005=100,0, δημοσιεύονται από το Φεβρουάριο 2006 με πρώτο μήνα αναφοράς τον Ιανουάριο 2006. Η διάθεση των χρονοσειρών του δείκτη με το ίδιο έτος βάσης (2005) γίνεται, αναδρομικά, από τον Ιανουάριο του 1996.
<b>Παραπομπές</b>	Περισσότερες πληροφορίες σχετικά με τη μεθοδολογία κατάρτισης και υπολογισμού του Εναρμονισμένου Δείκτη Τιμών Καταναλωτή καθώς και στοιχεία χρονολογικών σειρών διατίθενται στην ιστοσελίδα της ΕΛ.ΣΤΑΤ. ( <a href="http://www.statistics.gr">www.statistics.gr</a> ).

## ΠΑΡΑΡΤΗΜΑ

### Εναρμονισμένος Δείκτης Τιμών Καταναλωτή με Σταθερούς Φόρους

#### Αύγουστος 2013

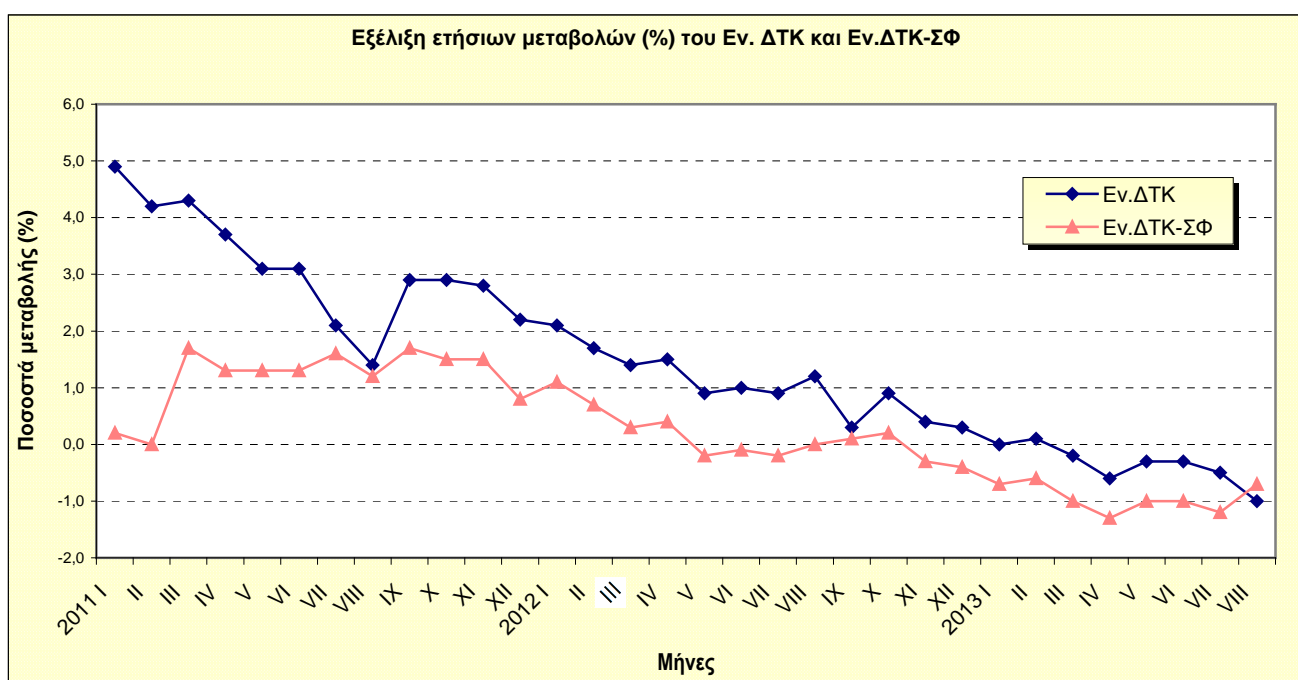
Η εξέλιξη του Εναρμονισμένου Δείκτη Τιμών Καταναλωτή με Σταθερούς Φόρους(Εν.ΔΤΚ-ΣΦ), με βάση το έτος 2005=100,0, του μηνός Αυγούστου 2013, έχει ως εξής:

Ο Εν.ΔΤΚ με σταθερούς φόρους του μηνός Αυγούστου 2013, σε σύγκριση με τον αντίστοιχο Δείκτη του Αυγούστου 2012, παρουσίασε μείωση 0,7%, έναντι καμίας μεταβολής κατά την ίδια σύγκριση του έτους 2012 προς το 2011.

Ο Εν.ΔΤΚ με σταθερούς φόρους κατά το μήνα Αύγουστο 2013, σε σύγκριση με τον Ιούλιο 2013, παρουσίασε μείωση 0,7%, έναντι μείωσης 1,2% που σημειώθηκε κατά την αντίστοιχη σύγκριση του προηγούμενου έτους.

**Πίνακας**  
**Μηνιαία εξέλιξη και συγκρίσεις Εναρμονισμένου Δείκτη Τιμών Καταναλωτή με Σταθερούς Φόρους**  
(2005=100,0)

Μήνες	Δείκτες			Μηνιαία μεταβολή (%)			Ετήσια μεταβολή (%)		Μέση ετήσια μεταβολή (%)	
	2011	2012	2013	2011	2012	2013	2012/2011	2013/2012	2012/2011	2013/2012
Ιανουάριος	112,70	113,96	113,20	-1,4	-1,1	-1,4	1,1	-0,7	1,2	0,0
Φεβρουάριος	111,21	112,01	111,37	-1,3	-1,7	-1,6	0,7	-0,6	1,3	-0,1
Μάρτιος	114,95	115,25	114,14	3,4	2,9	2,5	0,3	-1,0	1,2	-0,2
Απρίλιος	115,70	116,20	114,67	0,7	0,8	0,5	0,4	-1,3	1,1	-0,4
Μάιος	115,97	115,79	114,62	0,2	-0,4	0,0	-0,2	-1,0	1,0	-0,4
Ιούνιος	115,73	115,56	114,44	-0,2	-0,2	-0,2	-0,1	-1,0	0,9	-0,5
Ιούλιος	114,13	113,92	112,57	-1,4	-1,4	-1,6	-0,2	-1,2	0,7	-0,6
Αύγουστος	112,52	112,57	111,79	-1,4	-1,2	-0,7	0,0	-0,7	0,6	-0,7
Σεπτέμβριος	115,30	115,40		2,5	2,5		0,1		0,5	
Οκτώβριος	115,22	115,43		-0,1	0,0		0,2		0,4	
Νοέμβριος	115,44	115,06		0,2	-0,3		-0,3		0,2	
Δεκέμβριος	115,22	114,77		-0,2	-0,3		-0,4		0,1	
Μέσος ετήσιος Δείκτης	114,51	114,66							0,1	



## ΜΕΘΟΔΟΛΟΓΙΚΕΣ ΣΗΜΕΙΩΣΕΙΣ

<b>Γενικά</b>	Η Ελληνική Στατιστική Αρχή (ΕΛΣΤΑΤ) παρουσιάζει στο παρόν παράρτημα του Δελτίου Τύπου του Εναρμονισμένου Δείκτη Τιμών Καταναλωτή (Εν.ΔΤΚ), τον Εναρμονισμένο Δ.Τ.Κ. με Σταθερούς Φόρους (Εν. ΔΤΚ – ΣΦ).
<b>Ορισμός</b>	Ο Εν.ΔΤΚ-ΣΦ είναι ο δείκτης που μετρά τις μεταβολές στις τιμές καταναλωτή, χωρίς την επίπτωση των μεταβολών των φόρων επί των αγαθών και υπηρεσιών, εντός της ίδιας χρονικής περιόδου.Ο Εν. ΔΤΚ - ΣΦ δεν αποδίδει την ακριβή μέτρηση της επίπτωσης της μεταβολής των φόρων, αλλά παρέχει μία ένδειξη για το ανώτερο όριο αυτής της επίπτωσης.
<b>Υπολογισμός</b>	Ο Εν. ΔΤΚ - ΣΦ ακολουθεί τις ίδιες αρχές υπολογισμού όπως ο Εν. ΔΤΚ , τα ίδια αγαθά και υπηρεσίες όπως αυτά καλύπτονται από τον Εν. ΔΤΚ και τις ίδιες σταθμίσεις όπως εφαρμόζονται για τον Εν. ΔΤΚ. Βασίζεται όμως σε τιμές ειδών με σταθερούς συντελεστές φόρων, του Δεκεμβρίου του προηγούμενου έτους.
<b>Κάλυψη φόρων</b>	<p>Οι φόροι που λαμβάνονται υπόψη για τον Εν. ΔΤΚ - ΣΦ είναι αυτοί που συνδέονται άμεσα με την τελική κατανάλωση:</p> <p>Αυτοί οι φόροι είναι:</p> <ul style="list-style-type: none"><li>♦ ΦΠΑ</li><li>♦ Ειδικοί φόροι κατανάλωσης στα αλκοολούχα ποτά, στον καπνό, στα καύσιμα και στα προϊόντα ενέργειας (βενζίνη, πετρέλαιο θέρμανσης, φυσικό αέριο, ηλεκτρισμός), στα αυτοκίνητα και στην κινητή τηλεφωνία.</li><li>♦ Τέλη σε ειδικά είδη, όπως αυτοκίνητα (τέλος ταξινόμησης)</li></ul>
<b>Διαφορές μεταξύ Εν.ΔΤΚ και Εν.ΔΤΚ-ΣΦ</b>	Η διαφορά στα ποσοστά μεταβολής μεταξύ του Εν. ΔΤΚ και του Εν.ΔΤΚ-ΣΦ δείχνει τη θεωρητική επίπτωση της μεταβολής των φόρων στο συνολικό επίπεδο μεταβολής των τιμών.
<b>Θεσμικό πλαίσιο</b>	Ο Εναρμονισμένος Δ.Τ.Κ. με σταθερούς φόρους καταρτίζεται από τα κράτη-μέλη της Ευρωπαϊκής Ένωσης στο πλαίσιο εφαρμογής του Κανονισμού (ΕΕ) αριθ. 119/2013 της Επιτροπής, << για τη θέσπιση εναρμονισμένων δεικτών τιμών καταναλωτή με σταθερούς φορολογικούς συντελεστές>>. Σύμφωνα με τον Κανονισμό αυτό, τα στοιχεία του Εν.ΔΤΚ-ΣΦ πρέπει να αποστέλλονται στην Eurostat, κάθε μήνα, ταυτόχρονα με τα στοιχεία του Εν.ΔΤΚ.
<b>Περίοδος αναφοράς</b>	Μηνιαία
<b>Έτος βάσης</b>	2005=100,0
<b>Δημοσίευση στοιχείων</b>	Ο Εναρμονισμένος Δ.Τ.Κ. με σταθερούς φόρους είναι μηνιαίος δείκτης και η σειρά των στοιχείων του περιλαμβάνεται στο παρόν παράρτημα του Δελτίου Τύπου του Εναρμονισμένου Δ.Τ.Κ. (δηλαδή με μηνιαία συχνότητα). Οι ημερομηνίες ανακοίνωσης του δείκτη είναι ίδιες με τις ημερομηνίες που έχουν προκαθορισθεί για την ανακοίνωση των στοιχείων του Εναρμονισμένου Δ.Τ.Κ.