



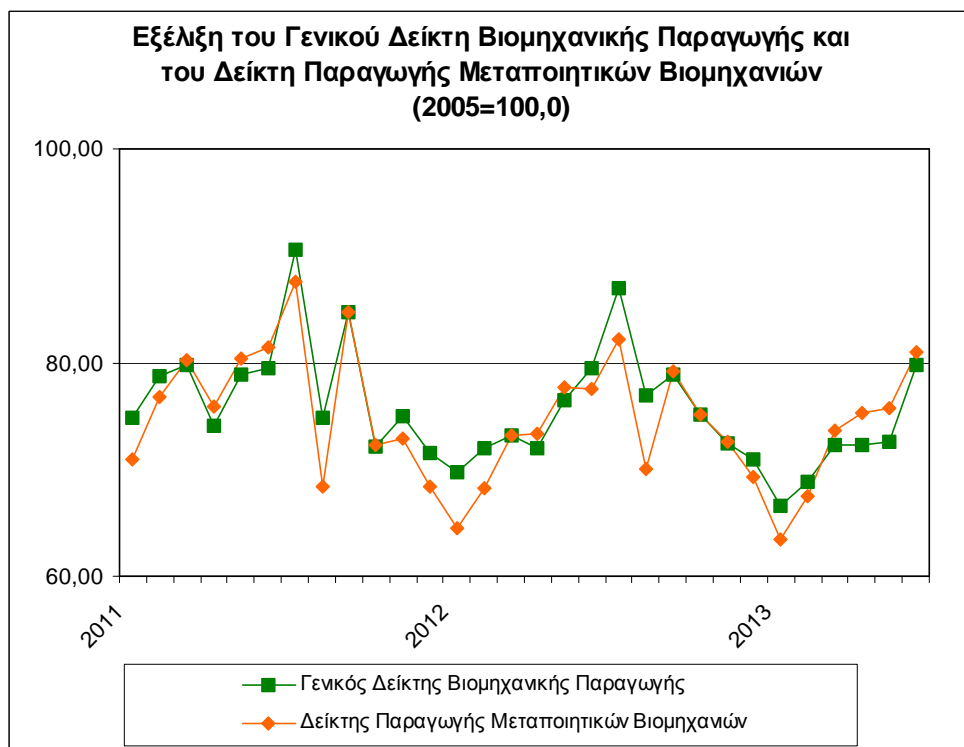
ΔΕΛΤΙΟ ΤΥΠΟΥ

ΔΕΙΚΤΗΣ ΒΙΟΜΗΧΑΝΙΚΗΣ ΠΑΡΑΓΩΓΗΣ: Ιούνιος 2013

Η εξέλιξη του Δείκτη Βιομηχανικής Παραγωγής, με βάση το έτος 2005=100,0, για το μήνα Ιούνιο 2013, σύμφωνα με προσωρινά και διορθωμένα, ως προς τον τυπικό μήνα, στοιχεία, έχει ως εξής:

Ο Γενικός Δείκτης Βιομηχανικής Παραγωγής του μηνός Ιουνίου 2013, σε σύγκριση με τον αντίστοιχο Δείκτη του Ιουνίου 2012, παρουσίασε αύξηση κατά 0,4%, έναντι μηδενικής μεταβολής που σημειώθηκε κατά την αντίστοιχη σύγκριση του έτους 2012 προς το 2011 (Πίνακας 1).

Ο μέσος Δείκτης Βιομηχανικής Παραγωγής της περιόδου Ιανουαρίου - Ιουνίου 2013, σε σύγκριση με τον αντίστοιχο Δείκτη της περιόδου Ιανουαρίου - Ιουνίου 2012, παρουσίασε μείωση κατά 2,2%, έναντι μείωσης 5,0% που σημειώθηκε κατά την αντίστοιχη σύγκριση του έτους 2012 προς το 2011 (Πίνακας 2).



Πληροφορίες:

Δ/ση Οικονομικών και
Βραχυχρόνιων Δεικτών
Τμήμα Δεικτών Παραγωγής

Διαμαντάκη Αικατερίνη
Καραθάνος Παναγιώτης
Τηλ: 213 1352122
Fax: 213 1352738

1. Ανάλυση ετήσιων μεταβολών μηνός Ιουνίου 2013, σε σύγκριση με τον Ιούνιο 2012 (Πίνακας 1).

Η αύξηση του **Γενικού Δείκτη Βιομηχανικής Παραγωγής** κατά **0,4%** το μήνα **Ιούνιο 2013**, σε σύγκριση με τον αντίστοιχο δείκτη του **Ιουνίου 2012**, οφείλεται στις παρακάτω μεταβολές των δεικτών των επιμέρους τομέων βιομηχανίας, δηλαδή:

α. Στην αύξηση του Δείκτη Παραγωγής Ορυχείων – Λατομείων κατά 0,6%.

Ειδικότερα, στην αύξηση αυτή συνέβαλαν, κυρίως, οι αυξήσεις των δεικτών των 2ψήφιων κλάδων: εξόρυξης άνθρακα και λιγνίτη και άλλων εξορυκτικών και λατομικών δραστηριοτήτων.

β. Στην αύξηση του Δείκτη Παραγωγής Μεταποιητικών Βιομηχανιών κατά 4,2%.

Ειδικότερα, στην αύξηση αυτή συνέβαλαν, κυρίως, οι αυξήσεις των δεικτών των 2ψήφιων κλάδων: παραγωγών πετρελαίου και άνθρακα και βασικών φαρμακευτικών προϊόντων και σκευασμάτων.

γ. Στη μείωση του Δείκτη Παραγωγής Ηλεκτρισμού κατά 10,3%.

δ. Στη μείωση του Δείκτη Παροχής Νερού κατά 4,1%.

2. Ανάλυση μέσων μεταβολών, περιόδου Ιανουαρίου - Ιουνίου 2013, σε σύγκριση με την περίοδο Ιανουαρίου - Ιουνίου 2012 (Πίνακας 2).

Η μείωση του **Γενικού Δείκτη Βιομηχανικής Παραγωγής** κατά **2,2%** της περιόδου **Ιανουαρίου – Ιουνίου 2013**, σε σύγκριση με τον αντίστοιχο δείκτη της περιόδου **Ιανουαρίου – Ιουνίου 2012**, οφείλεται στις παρακάτω μεταβολές των δεικτών των επιμέρους τομέων βιομηχανίας, δηλαδή:

α. Στη μείωση του Δείκτη Παραγωγής Ορυχείων – Λατομείων κατά 9,5%.

β. Στην αύξηση του Δείκτη Παραγωγής Μεταποιητικών Βιομηχανιών κατά 0,6%.

γ. Στη μείωση του Δείκτη Παραγωγής Ηλεκτρισμού κατά 9,1%.

δ. Στη μείωση του Δείκτη Παροχής Νερού κατά 1,3%.

Πίνακας 1: Ετήσιες μεταβολές Δείκτη Βιομηχανικής Παραγωγής

(διορθωμένα στοιχεία, με βάση τον τυπικό μήνα, δηλ. τον πραγματικό αριθμό εργάσιμων ημερών)

Έτος βάσης: 2005=100,0

Κωδικός Κλάδου	Όνομασία Κλάδου	Ιούλιος			Μεταβολή (%)	
		2013*	2012	2011	2013/2012	2012/2011
	ΓΕΝΙΚΟΣ ΔΕΙΚΤΗΣ ΒΙΟΜΗΧΑΝΙΚΗΣ ΠΑΡΑΓΩΓΗΣ	79,8	79,5	79,5	0,4	0,0
B	ΟΡΥΧΕΙΑ – ΛΑΤΟΜΕΙΑ	80,0	79,5	67,2	0,6	18,3
05	Εξόρυξη άνθρακα και λιγνίτη	90,5	88,8	65,4	1,9	35,7
06	Άντληση αργού πετρελαίου και φυσικού αερίου	68,8	91,2	73,4	-24,5	24,2
07	Εξόρυξη μεταλλούχων μεταλλευμάτων	79,9	86,1	84,9	-7,3	1,4
08	Άλλες εξορυκτικές και λατομικές δραστηριότητες	62,3	60,7	65,0	2,6	-6,6
Γ	ΜΕΤΑΠΟΙΗΤΙΚΕΣ ΒΙΟΜΗΧΑΝΙΕΣ	80,9	77,7	81,5	4,2	-4,7
10	Τρόφιμα	95,2	97,7	97,7	-2,6	0,0
11	Ποτά	115,8	112,2	117,8	3,2	-4,7
12	Καπνός	74,6	80,6	98,3	-7,4	-18,1
13	Κλωστοϋφαντουργικές ύλες	21,5	25,1	35,3	-14,5	-28,9
14	Είδη ένδυσης	31,7	32,5	32,7	-2,2	-0,6
15	Δέρματα - είδη υπόδησης	21,8	11,6	27,5	87,7	-57,9
16	Ξύλο και φελλός	42,2	66,3	87,4	-36,4	-24,1
17	Χαρτί και προϊόντα από χαρτί	84,4	80,3	88,3	5,0	-9,0
18	Εκτυπώσεις και αναπαραγωγή προεγγεγραμμένων μέσων	45,4	48,2	60,1	-5,9	-19,8
19	Παράγωγα πετρελαίου και άνθρακα	140,0	107,1	93,4	30,8	14,7
20	Χημικά προϊόντα	82,3	75,8	85,5	8,6	-11,3
21	Βασικά φαρμακευτικά προϊόντα και σκευάσματα	182,7	146,7	147,1	24,6	-0,3
22	Προϊόντα από ελαστική και πλαστική ύλη	81,4	75,7	83,9	7,5	-9,8
23	Μη μεταλλικά ορυκτά	36,6	39,8	42,5	-8,1	-6,3
24	Βασικά μέταλλα	95,3	97,0	109,4	-1,8	-11,4
25	Κατασκευή μεταλλικών προϊόντων	64,9	77,9	85,2	-16,6	-8,5
26	Ηλεκτρονικοί υπολογιστές, ηλεκτρονικά και οπτικά προϊόντα	20,6	27,4	25,3	-24,8	8,7
27	Ηλεκτρολογικός εξοπλισμός	64,0	63,4	73,6	1,0	-13,8
28	Μηχανήματα και είδη εξοπλισμού	56,1	61,9	74,0	-9,4	-16,3
29	Μηχανοκίνητα οχήματα, ρυμουλκούμενα, ημιρυμουλκούμενα	51,8	51,0	43,3	1,6	17,6
30	Λοιπός εξοπλισμός μεταφορών	17,0	18,8	33,6	-9,6	-43,9
31	Έπιπλα	30,9	36,4	53,4	-15,1	-31,7
32	Άλλες μεταποιητικές δραστηριότητες	50,6	50,7	56,7	0,0	-10,7
33	Επισκευή και εγκατάσταση μηχανημάτων και εξοπλισμού	45,1	52,1	55,8	-13,3	-6,7
Δ	ΗΛΕΚΤΡΙΣΜΟΣ	71,6	79,9	72,0	-10,3	10,9
35	Παραγωγή και διανομή ηλεκτρικού ρεύματος ³	71,6	79,9	72,0	-10,3	10,9
Ε	ΠΑΡΟΧΗ ΝΕΡΟΥ	109,5	114,2	109,9	-4,1	3,9
36	Επεξεργασία και παροχή φυσικού νερού	109,5	114,2	109,9	-4,1	3,9
	ΚΥΡΙΕΣ ΟΜΑΔΕΣ ΒΙΟΜΗΧΑΝΙΚΩΝ ΚΛΑΔΩΝ					
1	Ενέργεια	92,1	90,0	79,6	2,4	13,0
2	Ενδιάμεσα αγαθά	68,2	69,1	77,7	-1,3	-11,1
3	Κεφαλαιουχικά αγαθά	37,8	46,9	50,8	-19,6	-7,7
4	Διαρκή καταναλωτικά αγαθά	44,9	47,6	60,9	-5,5	-21,9
5	Μη διαρκή καταναλωτικά αγαθά	92,8	90,3	93,5	2,7	-3,4

* Προσωρινά στοιχεία

Σημείωση :

1. Οι δείκτες υπολογίζονται με άπειρα δεκαδικά ψηφία και δημοσιεύονται με στρογγυλοποίηση ενός δεκαδικού ψηφίου.
2. Οι ποσοστιαίες μεταβολές υπολογίζονται βάσει δεικτών με άπειρα δεκαδικά ψηφία και δημοσιεύονται με στρογγυλοποίηση ενός δεκαδικού ψηφίου.
3. Περιλαμβάνεται μόνο η παραγωγή και διανομή ηλεκτρικού ρεύματος από τη Δημόσια Επιχείρηση Ηλεκτρισμού (ΔΕΗ).

Πίνακας 2: Μέσοι δείκτες περιόδου Ιανουαρίου - Ιουνίου και ποσοστιαίες μεταβολές, μεταξύ των ετών 2011-2013, του Δείκτη Βιομηχανικής Παραγωγής
(διορθωμένα στοιχεία, με βάση τον τυπικό μήνα, δηλ. τον πραγματικό αριθμό εργάσιμων ημερών)

Έτος βάσης: 2005=100,0

Κωδικός Κλάδου	Όνομασία Κλάδου	Μέσοι δείκτες περιόδου Ιαν.– Ιουν.			Μεταβολή (%)	
		2013*	2012	2011	2013/2012	2012/2011
	ΓΕΝΙΚΟΣ ΔΕΙΚΤΗΣ ΒΙΟΜΗΧΑΝΙΚΗΣ ΠΑΡΑΓΩΓΗΣ	72,1	73,7	77,6	-2,2	-5,0
B	ΟΡΥΧΕΙΑ – ΛΑΤΟΜΕΙΑ	67,5	74,6	73,5	-9,5	1,5
05	Εξόρυξη άνθρακα και λιγνίτη	78,5	90,9	82,3	-13,7	10,5
06	Αντληση αργού πετρελαίου και φυσικού αερίου	80,1	85,4	92,8	-6,3	-8,0
07	Εξόρυξη μεταλλούχων μεταλλευμάτων	78,4	77,4	79,5	1,2	-2,5
08	Άλλες εξορυκτικές και λατομικές δραστηριότητες	44,6	44,7	55,2	-0,3	-19,1
Γ	ΜΕΤΑΠΟΙΗΤΙΚΕΣ ΒΙΟΜΗΧΑΝΙΕΣ	72,8	72,3	77,6	0,6	-6,8
10	Τρόφιμα	86,9	89,2	94,6	-2,6	-5,7
11	Ποτά	82,8	78,9	89,2	5,0	-11,6
12	Καπνός	75,1	76,7	78,3	-2,1	-2,0
13	Κλωστοϋφαντουργικές ύλες	25,6	28,7	38,6	-10,9	-25,7
14	Είδη ένδυσης	34,9	34,1	39,6	2,4	-14,0
15	Δέρματα - είδη υπόδησης	30,9	31,0	49,3	-0,3	-37,1
16	Ξύλο και φελλός	41,5	48,9	77,1	-15,1	-36,6
17	Χαρτί και προϊόντα από χαρτί	79,1	76,8	88,1	3,0	-12,8
18	Εκτυπώσεις και αναπαραγωγή προεγγεγραμμένων μέσων	42,3	46,4	64,5	-9,0	-28,0
19	Παράγωγα πετρελαίου και άνθρακα	123,5	109,2	90,3	13,1	21,0
20	Χημικά προϊόντα	76,7	75,6	87,2	1,5	-13,3
21	Βασικά φαρμακευτικά προϊόντα και σκευάσματα	166,3	148,0	155,3	12,4	-4,7
22	Προϊόντα από ελαστική και πλαστική ύλη	73,8	74,3	84,5	-0,7	-12,0
23	Μη μεταλλικά ορυκτά	32,0	31,3	40,8	2,4	-23,5
24	Βασικά μέταλλα	88,3	94,9	102,2	-7,0	-7,2
25	Κατασκευή μεταλλικών προϊόντων	58,8	69,1	77,8	-14,9	-11,2
26	Ηλεκτρονικοί υπολογιστές, ηλεκτρονικά και οπτικά προϊόντα	21,8	23,2	24,3	-6,1	-4,6
27	Ηλεκτρολογικός εξοπλισμός	66,9	68,0	72,6	-1,7	-6,3
28	Μηχανήματα και είδη εξοπλισμού	50,6	48,3	65,3	4,7	-26,0
29	Μηχανοκίνητα οχήματα, ρυμουλκούμενα, ημιρυμουλκούμενα	38,9	41,9	37,2	-7,3	12,6
30	Λοιπός εξοπλισμός μεταφορών	15,6	19,3	33,8	-19,2	-42,8
31	Έπιπλα	25,5	34,2	51,0	-25,4	-32,9
32	Άλλες μεταποιητικές δραστηριότητες	45,1	48,1	56,5	-6,2	-15,0
33	Επισκευή και εγκατάσταση μηχανημάτων και εξοπλισμού	41,7	46,8	51,6	-10,9	-9,3
Δ	ΗΛΕΚΤΡΙΣΜΟΣ	67,1	73,8	75,7	-9,1	-2,5
35	Παραγωγή και διανομή ηλεκτρικού ρεύματος ³	67,1	73,8	75,7	-9,1	-2,5
Ε	ΠΑΡΟΧΗ ΝΕΡΟΥ	98,0	99,3	97,9	-1,3	1,5
36	Επεξεργασία και παροχή φυσικού νερού	98,0	99,3	97,9	-1,3	1,5
	ΚΥΡΙΕΣ ΟΜΑΔΕΣ ΒΙΟΜΗΧΑΝΙΚΩΝ ΚΛΑΔΩΝ					
1	Ενέργεια	83,6	85,7	81,7	-2,5	5,0
2	Ενδιάμεσα αγαθά	62,5	64,2	74,1	-2,5	-13,5
3	Κεφαλαιουχικά αγαθά	34,5	40,4	47,1	-14,5	-14,2
4	Διαρκή καταναλωτικά αγαθά	40,3	46,7	58,3	-13,9	-19,8
5	Μη διαρκή καταναλωτικά αγαθά	81,8	80,8	88,1	1,2	-8,3

* Προσωρινά στοιχεία

Σημείωση :

1. Οι δείκτες υπολογίζονται με άπειρα δεκαδικά ψηφία και δημοσιεύονται με στρογγυλοποίηση ενός δεκαδικού ψηφίου.
2. Οι ποσοστιαίες μεταβολές υπολογίζονται βάσει δεικτών με άπειρα δεκαδικά ψηφία και δημοσιεύονται με στρογγυλοποίηση ενός δεκαδικού ψηφίου.
3. Περιλαμβάνεται μόνο η παραγωγή και διανομή ηλεκτρικού ρεύματος από τη Δημόσια Επιχείρηση Ηλεκτρισμού (ΔΕΗ).

Πίνακας 3: Μηνιαίες μεταβολές Δείκτη Βιομηχανικής Παραγωγής

(διορθωμένα στοιχεία, με βάση τον τυπικό μήνα, δηλ. τον πραγματικό αριθμό εργάσιμων ημερών)

Έτος βάσης: 2005=100,0

Κωδικός Κλάδου	Ονομασία Κλάδου	Ιούνιος 2013*	Μάιος 2013**	Μεταβολή (%) Ιουν.13/ Μαί.13
	ΓΕΝΙΚΟΣ ΔΕΙΚΤΗΣ ΒΙΟΜΗΧΑΝΙΚΗΣ ΠΑΡΑΓΩΓΗΣ	79,8	72,5	10,1
B	ΟΡΥΧΕΙΑ - ΛΑΤΟΜΕΙΑ	80,0	65,0	23,0
05	Εξόρυξη άνθρακα και λιγνίτη	90,5	70,2	28,9
06	Άντληση αργού πετρελαίου και φυσικού αερίου	68,8	75,4	-8,8
07	Εξόρυξη μεταλλούχων μεταλλευμάτων	79,9	85,6	-6,7
08	Άλλες εξορυκτικές και λατομικές δραστηριότητες	62,3	49,6	25,7
Γ	ΜΕΤΑΠΟΙΗΤΙΚΕΣ ΒΙΟΜΗΧΑΝΙΕΣ	80,9	75,8	6,8
10	Τρόφιμα	95,2	88,6	7,5
11	Ποτά	115,8	110,7	4,6
12	Καπνός	74,6	69,2	7,8
13	Κλωστοϋφαντουργικές ύλες	21,5	24,6	-12,7
14	Είδη ένδυσης	31,7	36,4	-12,8
15	Δέρματα - είδη υπόδησης	21,8	32,6	-33,3
16	Ξύλο και φελλός	42,2	39,5	6,7
17	Χαρτί και προϊόντα από χαρτί	84,4	79,5	6,2
18	Εκτυπώσεις και αναπαραγωγή προεγγεγραμμένων μέσων	45,4	43,9	3,2
19	Παράγωγα πετρελαίου και άνθρακα	140,0	122,9	14,0
20	Χημικά προϊόντα	82,3	81,0	1,6
21	Βασικά φαρμακευτικά προϊόντα και σκευάσματα	182,7	149,4	22,3
22	Προϊόντα από ελαστική και πλαστική ύλη	81,4	77,8	4,7
23	Μη μεταλλικά ορυκτά	36,6	36,2	1,1
24	Βασικά μέταλλα	95,3	87,6	8,7
25	Κατασκευή μεταλλικών προϊόντων	64,9	58,3	11,4
26	Ηλεκτρονικοί υπολογιστές, ηλεκτρονικά και οπτικά προϊόντα	20,6	17,8	16,0
27	Ηλεκτρολογικός εξοπλισμός	64,0	68,8	-7,0
28	Μηχανήματα και είδη εξοπλισμού	56,1	68,2	-17,8
29	Μηχανοκίνητα οχήματα, ρυμουλκούμενα, ημιρυμουλκούμενα	51,8	52,4	-1,3
30	Λοιπός εξοπλισμός μεταφορών	17,0	18,9	-10,0
31	Έπιπλα	30,9	25,6	21,0
32	Άλλες μεταποιητικές δραστηριότητες	50,6	48,7	4,0
33	Επισκευή και εγκατάσταση μηχανημάτων και εξοπλισμού	45,1	47,0	-3,9
Δ	ΗΛΕΚΤΡΙΣΜΟΣ	71,6	59,6	20,2
35	Παραγωγή και διανομή ηλεκτρικού ρεύματος ³	71,6	59,6	20,2
Ε	ΠΑΡΟΧΗ ΝΕΡΟΥ	109,5	103,2	6,1
36	Επεξεργασία και παροχή φυσικού νερού	109,5	103,2	6,1
	ΚΥΡΙΕΣ ΟΜΑΔΕΣ ΒΙΟΜΗΧΑΝΙΚΩΝ ΚΛΑΔΩΝ			
1	Ενέργεια	92,1	78,7	17,0
2	Ενδιάμεσα αγαθά	68,2	65,2	4,7
3	Κεφαλαιουχικά αγαθά	37,8	40,5	-6,7
4	Διαρκή καταναλωτικά αγαθά	44,9	39,8	13,0
5	Μη διαρκή καταναλωτικά αγαθά	92,8	86,1	7,8

* Προσωρινά στοιχεία ** Αναθεωρημένα στοιχεία

Σημείωση :

1. Οι δείκτες υπολογίζονται με άπειρα δεκαδικά ψηφία και δημοσιεύονται με στρογγυλοποίηση ενός δεκαδικού ψηφίου.
2. Οι ποσοστιαίες μεταβολές υπολογίζονται βάσει δεικτών με άπειρα δεκαδικά ψηφία και δημοσιεύονται με στρογγυλοποίηση ενός δεκαδικού ψηφίου.
3. Περιλαμβάνεται μόνο η παραγωγή και διανομή ηλεκτρικού ρεύματος από τη Δημόσια Επιχείρηση Ηλεκτρισμού (ΔΕΗ).

Πίνακας 4: Συγκρίσεις Γενικού Δείκτη Βιομηχανικής Παραγωγής

(διορθωμένα στοιχεία, με βάση τον τυπικό μήνα, δηλ. τον πραγματικό αριθμό εργάσιμων ημερών)

Έτος βάσης: 2005=100,0

Έτος και μήνας	Γενικός δείκτης	Μεταβολή (%) από μήνα σε μήνα (μηνιαίες μεταβολές)	Μεταβολή (%) με αντίστοιχο δείκτη προηγούμενου έτους (ετήσιες μεταβολές)	Μέσος δείκτης δωδεκαμήνου (κινητός μέσος)	Μεταβολή (%) μέσου δείκτη δωδεκαμήνου με αντίστοιχο δείκτη προηγούμενου δωδεκαμήνου (μέσες ετήσιες μεταβολές)
2010:					
1	77,7	-8,4	-4,2	89,4	-8,7
2	81,9	5,4	-9,8	88,7	-9,0
3	86,4	5,5	-3,9	88,4	-8,8
4	82,6	-4,4	-6,2	87,9	-8,2
5	87,0	5,3	-4,6	87,6	-7,9
6	91,7	5,4	-4,1	87,3	-7,1
7	92,3	0,7	-8,4	86,6	-6,9
8	83,9	-9,1	-0,5	86,5	-6,1
9	85,1	1,4	-10,1	85,7	-6,2
10	82,9	-2,5	-5,0	85,4	-5,8
11	81,0	-2,3	-8,0	84,8	-6,0
12	80,7	-0,4	-4,9	84,4	-5,9
Μέσος ετήσιος	84,4	-	-	84,4	-5,9
2011:					
1	74,8	-7,3	-3,8	84,2	-5,9
2	78,8	5,4	-3,8	83,9	-5,4
3	79,7	1,2	-7,7	83,4	-5,7
4	74,1	-7,1	-10,3	82,7	-6,0
5	78,9	6,5	-9,3	82,0	-6,4
6	79,5	0,8	-13,3	81,0	-7,2
7	90,5	13,8	-1,9	80,8	-6,6
8	74,8	-17,4	-10,9	80,1	-7,5
9	84,7	13,2	-0,4	80,0	-6,6
10	72,2	-14,8	-13,0	79,1	-7,3
11	75,0	3,9	-7,4	78,6	-7,2
12	71,5	-4,7	-11,3	77,9	-7,8
Μέσος ετήσιος	77,9	-	-	77,9	-7,8
2012:					
1	69,5	-2,9	-7,0	77,4	-8,0
2	71,8	3,3	-8,9	76,9	-8,4
3	73,1	1,8	-8,4	76,3	-8,5
4	71,9	-1,6	-2,9	76,1	-7,9
5	76,5	6,4	-3,0	75,9	-7,4
6	79,5	4,0	0,0	75,9	-6,2
7	87,0	9,3	-4,0	75,6	-6,4
8	77,0	-11,5	2,9	75,8	-5,3
9	78,6	2,2	-7,2	75,3	-5,9
10	75,0	-4,6	3,9	75,5	-4,6
11	72,5	-3,4	-3,4	75,3	-4,2
12	70,5	-2,8	-1,5	75,2	-3,4
Μέσος ετήσιος	75,2	-	-	75,2	-3,4
2013:					
1	66,6	-5,4	-4,1	75,0	-3,2
2	68,9	3,3	-4,1	74,7	-2,8
3	72,3	5,0	-1,1	74,7	-2,1
4	72,3	0,1	0,6	74,7	-1,9
5	72,5	0,3	-5,2	74,4	-2,0
6*	79,8	10,1	0,4	74,4	-2,0

* Προσωρινά στοιχεία

Σημείωση :

1. Οι δείκτες υπολογίζονται με άπειρα δεκαδικά ψηφία και δημοσιεύονται με στρογγυλοποίηση ενός δεκαδικού ψηφίου.
2. Οι ποσοστιαίες μεταβολές υπολογίζονται βάσει δεικτών με άπειρα δεκαδικά ψηφία και δημοσιεύονται με στρογγυλοποίηση ενός δεκαδικού ψηφίου.

ΜΕΘΟΔΟΛΟΓΙΚΕΣ ΣΗΜΕΙΩΣΕΙΣ

Γενικά	Ο Δείκτης Βιομηχανικής Παραγωγής, στην Ελλάδα, καταρτίζεται από την Ελληνική Στατιστική Αρχή (ΕΛΣΤΑΤ) από το έτος 1959 και εξής.
Σκοπός του δείκτη	Σκοπός του δείκτη είναι η σύγκριση του μεγέθους (όγκου) της εκάστοτε τρέχουσας μηνιαίας παραγωγής στους κλάδους ορυχείων – λατομείων, μεταποιητικών βιομηχανιών και παροχής ηλεκτρικού ρεύματος και νερού, προς την αντίστοιχη παραγωγή μιας δεδομένης σταθερής περιόδου, η οποία λαμβάνεται ως βάση. Ο Δείκτης Βιομηχανικής Παραγωγής δείχνει την εξέλιξη της προστιθέμενης αξίας κόστους συντελεστών παραγωγής, σε σταθερές τιμές.
Νομικό πλαίσιο	Ο Δείκτης Βιομηχανικής Παραγωγής καταρτίζεται στο πλαίσιο εφαρμογής του Κανονισμού (ΕΚ) του Συμβουλίου αριθ.1165/98 "περί βραχυπρόθεσμων στατιστικών". Επιπλέον, ο εν λόγω δείκτης καταρτίζεται στο πλαίσιο εφαρμογής του Κανονισμού (ΕΚ) αριθμ.1893/2006 του Ευρωπαϊκού Κοινοβουλίου και του Συμβουλίου, του Κανονισμού (ΕΚ) αριθμ.656/2007 της Επιτροπής και του Κανονισμού (ΕΚ) αριθμ.451/2008 του Συμβουλίου.
Περίοδος αναφοράς	Μήνας
Έτος βάσης	2005=100,0.
Αναθεώρηση	Ο Δείκτης Βιομηχανικής Παραγωγής είναι δείκτης σταθερής βάσης. Η τελευταία αναθεώρηση του δείκτη με το νέο έτος βάσης (2005) έγινε στο πλαίσιο εφαρμογής του Κανονισμού (ΕΚ) του Συμβουλίου αριθ.1165/98, όπου οι βραχυχρόνιοι δείκτες αναθεωρούνται κάθε πέντε (5) χρόνια, με έτος βάσης που λήγει σε 0 ή 5.
Στατιστικές ταξινομήσεις	Σε επίπεδο κλάδων οικονομικών δραστηριοτήτων χρησιμοποιείται η νέα ταξινόμηση NACE Rev. 2, της Eurostat (Κανονισμός 1893/2006), ενώ σε επίπεδο κυρίων ομάδων βιομηχανικών κλάδων η ομαδοποίηση των 2ψήφιων και 3ψήφιων κλάδων, της ταξινόμησης NACE Rev. 2, γίνεται σύμφωνα με τον Κανονισμό 656/2007 της Επιτροπής. Σε επίπεδο προϊόντων χρησιμοποιείται η νέα ταξινόμηση CPA 2008, της Eurostat (Κανονισμός 451/2008).
Γεωγραφική κάλυψη	Το σύνολο της Χώρας.
Κάλυψη κλάδων οικονομικών δραστηριοτήτων	Ο δείκτης καλύπτει όλους τους τομείς της βιομηχανίας (ορυχεία & μεταλλεία, μεταποίηση, ηλεκτρικό ρεύμα, υπηρεσίες επεξεργασίας και παροχής νερού), τις κύριες ομάδες βιομηχανικών κλάδων, όλα τα επίπεδα κλάδων οικονομικών δραστηριοτήτων, καθώς και τα παραγόμενα προϊόντα.
Διενεργούμενη έρευνα	Τα στοιχεία συγκεντρώνονται από δείγμα 1.468 επιχειρήσεων. Τα ερευνώμενα προϊόντα ανέρχονται σε 349 και η μέτρησή τους γίνεται είτε σε φυσικές μονάδες παραγωγής ή σε αξία παραγωγής ή σε αξία πωλήσεων, ανάλογα με τις σχετικές προδιαγραφές για κάθε κλάδο οικονομικής δραστηριότητας.
Δημοσίευση στοιχείων	Τα στοιχεία του Δείκτη Βιομηχανικής Παραγωγής, με έτος βάσης 2005=100,0, δημοσιεύονται από το Μάρτιο 2009 με πρώτο μήνα αναφοράς τον Ιανουάριο 2009. Η διάθεση των χρονοσειρών του δείκτη με το ίδιο έτος βάσης (2005) γίνεται, αναδρομικά από τον Ιανουάριο του 2000.
Παραπομπές	Περισσότερες πληροφορίες σχετικά με τη μεθοδολογία κατάρτισης και υπολογισμού του Δείκτη Βιομηχανικής Παραγωγής καθώς και στοιχεία χρονολογικών σειρών διατίθενται στην ιστοσελίδα της Ελληνικής Στατιστικής Αρχής (ΕΛΣΤΑΤ) (www.statistics.gr).