



Δ Ε Λ Τ Ι Ο Τ Υ Π Ο Υ

ΧΟΡΗΓΗΣΗ ΑΔΕΙΩΝ ΚΥΚΛΟΦΟΡΙΑΣ ΟΧΗΜΑΤΩΝ: Ιούλιος 2013

Η Ελληνική Στατιστική Αρχή ανακοινώνει ότι κατά το μήνα Ιούλιο του 2013 κυκλοφόρησαν για πρώτη φορά 8.532 αυτοκίνητα (καινούρια ή μεταχειρισμένα εξωτερικού) έναντι 7.490 που κυκλοφόρησαν τον αντίστοιχο μήνα του έτους 2012, παρουσιάζοντας αύξηση 13,9 %. Μείωση 40,7% είχε παρουσιάσει η κυκλοφορία για πρώτη φορά αυτοκινήτων (καινούριων ή μεταχειρισμένων εξωτερικού) τον Ιούλιο του έτους 2012 σε σχέση με τον αντίστοιχο μήνα του 2011.

Η κυκλοφορία νέων μοτοσυκλετών (άνω των 50 cc) κατά το μήνα Ιούλιο του 2013 ανήλθε σε 4.516, έναντι 4.914 τον αντίστοιχο μήνα του έτους 2012, παρουσιάζοντας μείωση 8,1%. Μείωση 28,5% είχε παρουσιάσει η κυκλοφορία νέων μοτοσυκλετών (άνω των 50 cc) τον Ιούλιο του 2012 σε σχέση με τον αντίστοιχο μήνα του 2011.

Την περίοδο Ιανουαρίου - Ιουλίου 2013 κυκλοφόρησαν για πρώτη φορά 49.214 αυτοκίνητα (καινούρια ή μεταχειρισμένα εξωτερικού) έναντι 50.489 που κυκλοφόρησαν την αντίστοιχη περίοδο του έτους 2012, παρουσιάζοντας μείωση 2,5 %. Μείωση 40,4% είχε παρουσιάσει το επτάμηνο Ιανουαρίου - Ιουλίου του 2012 σε σχέση με το αντίστοιχο του 2011.

Η κυκλοφορία νέων μοτοσυκλετών (άνω των 50 cc) κατά την περίοδο Ιανουαρίου - Ιουλίου 2013 ανήλθε σε 20.516, έναντι 22.080 που κυκλοφόρησαν την αντίστοιχη περίοδο του έτους 2012, παρουσιάζοντας μείωση 7,1%. Μείωση 31,7% είχε παρουσιάσει το επτάμηνο Ιανουαρίου - Ιουλίου του 2012 σε σχέση με το αντίστοιχο του 2011.

Πληροφορίες:

Δ/ση Στατιστικών Τομέα Εμπορίου και Υπηρεσιών
Τμήμα Μεταφορών, Επικοινωνιών και ΜΜΕ

Κων/νος Μενεξές
Τηλέφωνο : 213 1352500

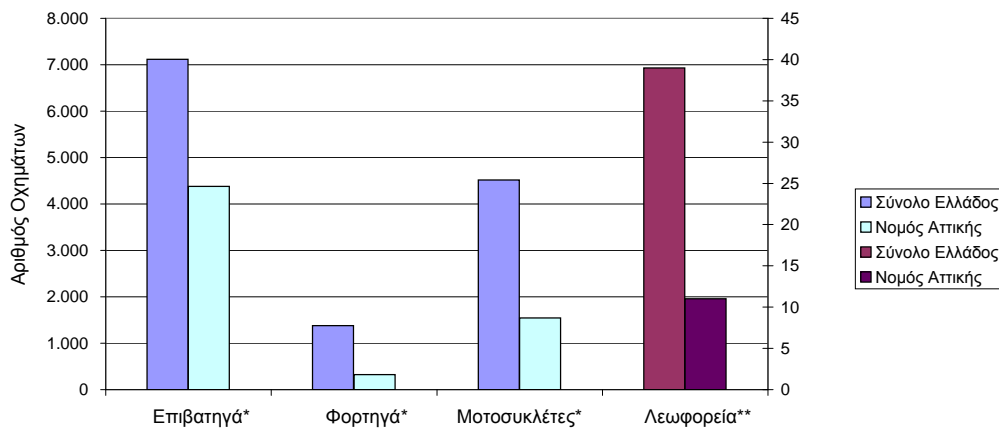
FAX : 213 1352496
e-mail : menexesk@statistics.gr

Πίνακας 1. Οχήματα που κυκλοφόρησαν για πρώτη φορά στην Ελλάδα: Ιούλιος 2011 - 2013

Κατηγορία οχημάτων	Ιούλιος						Μεταβολή (%)			
	2013		2012		2011		2013/2012		2012/2011	
	Σύνολο	Από αυτά μεταχειρ.	Σύνολο	Από αυτά μεταχειρ.	Σύνολο	Από αυτά μεταχειρ.	Σύνολο	Από αυτά μεταχειρ.	Σύνολο	Από αυτά μεταχειρ.
Σύνολο Ελλάδος										
Σύνολο οχημάτων	13.048	1.802	12.404	1.548	19.498	2.215	5,2	16,4	-36,4	-30,1
1. Αυτοκίνητα	8.532	1.649	7.490	1.410	12.628	2.049	13,9	17,0	-40,7	-31,2
Επιβατηγά	7.116	655	6.215	472	10.901	964	14,5	38,8	-43,0	-51,0
Λεωφορεία	39	15	55	42	31	20	-29,1	-64,3	77,4	110,0
Φορτηγά	1.377	979	1.220	896	1.696	1.065	12,9	9,3	-28,1	-15,9
2. Μοτοσυκλέτες > 50 cc	4.516	153	4.914	138	6.870	166	-8,1	10,9	-28,5	-16,9
Νομός Αττικής										
Σύνολο οχημάτων	6.264	381	5.660	275	8.731	465	10,7	38,5	-35,2	-40,9
1. Αυτοκίνητα	4.718	355	3.961	259	6.191	429	19,1	37,1	-36,0	-39,6
Επιβατηγά	4.382	206	3.695	141	5.889	284	18,6	46,1	-37,3	-50,4
Λεωφορεία	11	2	21	16	4	2	-47,6	-87,5	425,0	700,0
Φορτηγά	325	147	245	102	298	143	32,7	44,1	-17,8	-28,7
2. Μοτοσυκλέτες > 50 cc	1.546	26	1.699	16	2.540	36	-9,0	62,5	-33,1	-55,6

Κατηγορία οχημάτων	Μ.Ο Αυγ. 2012 - Ιουλ. 2013		Μ.Ο Αυγ. 2011 - Ιουλ. 2012		Μεταβολή (%)	
	Σύνολο	Από αυτά μεταχειρ.	Σύνολο	Από αυτά μεταχειρ.	Μ.Ο Αυγ. 2012 - Ιουλ. 2013 / Μ.Ο Αυγ. 2011 - Ιουλ. 2012	
					Σύνολο	Από αυτά μεταχειρ.
Σύνολο Ελλάδος						
Σύνολο οχημάτων	9.045	1.381	10.807	1.504	-16,3	-8,2
1. Αυτοκίνητα	6.368	1.284	7.683	1.417	-17,1	-9,4
Επιβατηγά	5.228	472	6.483	607	-19,4	-22,2
Λεωφορεία	28	21	41	31	-31,7	-32,3
Φορτηγά	1.112	791	1.159	779	-4,1	1,5
2. Μοτοσυκλέτες > 50 cc	2.677	97	3.124	87	-14,3	11,5

Γράφημα 1. Νέες εγγραφές οχημάτων: Ιούλιος 2013



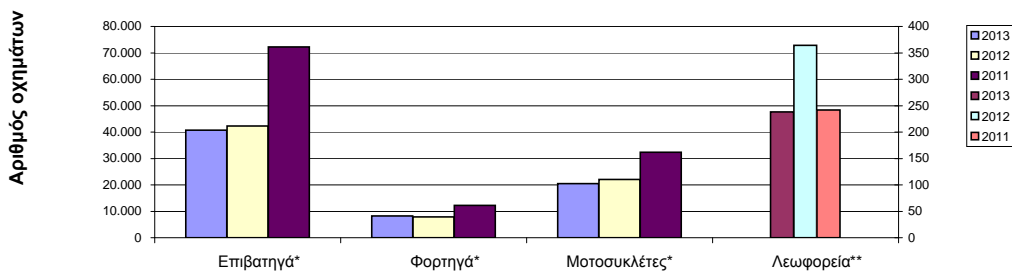
* Για τα Επιβατηγά, Φορτηγά και Μοτοσυκλέτες ισχύει η κλίμακα του αριστερού άξονα

** Για τα Λεωφορεία ισχύει η κλίμακα του δεξιού άξονα

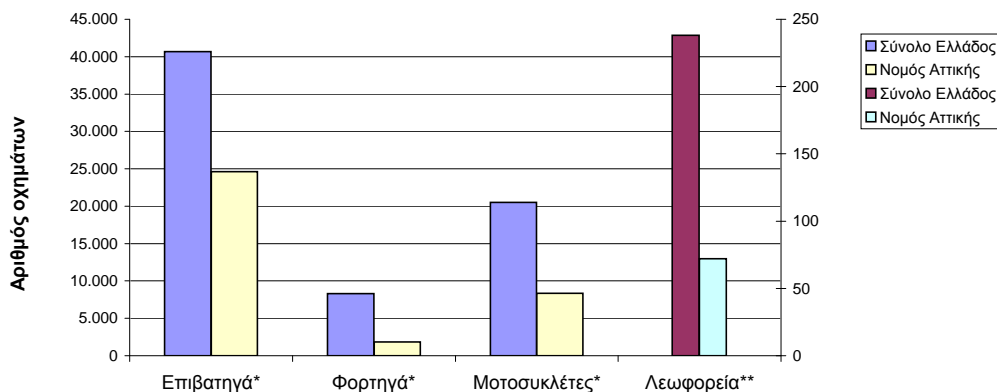
Πίνακας 2. Οχήματα που κυκλοφόρησαν για πρώτη φορά στην Ελλάδα: Ιαν. - Ιουλ. 2011 - 2013

Κατηγορία οχημάτων	Ιανουάριος - Ιούλιος						Μεταβολή (%)			
	2013		2012		2011		2013/2012		2012/2011	
	Σύνολο	Από αυτά, μεταχειρ.	Σύνολο	Από αυτά, μεταχειρ.	Σύνολο	Από αυτά, μεταχειρ.	Σύνολο	Από αυτά, μεταχειρ.	Σύνολο	Από αυτά, μεταχειρ.
Σύνολο Ελλάδος										
Σύνολο οχημάτων	69.730	10.931	72.569	10.738	117.021	15.765	-3,9	1,8	-38,0	-31,9
1. Αυτοκίνητα	49.214	10.096	50.489	10.066	84.676	14.932	-2,5	0,3	-40,4	-32,6
Επιβατηγά	40.687	3.848	42.257	4.188	72.200	7.099	-3,7	-8,1	-41,5	-41,0
Λεωφορεία	238	175	364	269	242	183	-34,6	-34,9	50,4	47,0
Φορητά	8.289	6.073	7.868	5.609	12.234	7.650	5,4	8,3	-35,7	-26,7
2. Μοτοσυκλέτες > 50 cc	20.516	835	22.080	672	32.345	833	-7,1	24,3	-31,7	-19,3
Νομός Αττικής										
Σύνολο οχημάτων	34.852	2.215	35.094	2.022	55.163	3.261	-0,7	9,5	-36,4	-38,0
1. Αυτοκίνητα	26.519	2.072	25.829	1.906	41.253	3.033	2,7	8,7	-37,4	-37,2
Επιβατηγά	24.623	1.178	24.264	1.131	39.021	2.004	1,5	4,2	-37,8	-43,6
Λεωφορεία	72	44	117	80	60	40	-38,5	-45,0	95,0	100,0
Φορητά	1.824	850	1.448	695	2.172	989	26,0	22,3	-33,3	-29,7
2. Μοτοσυκλέτες > 50 cc	8.333	143	9.265	116	13.910	228	-10,1	23,3	-33,4	-49,1

Γράφημα 2. Σύγκριση χορήγησης νέων αδειών κυκλοφορίας οχημάτων Ιανουαρίου - Ιουλίου 2011, 2012, 2013



Γράφημα 3. Νέες εγγραφές οχημάτων: Ιανουάριος - Ιούλιος 2013

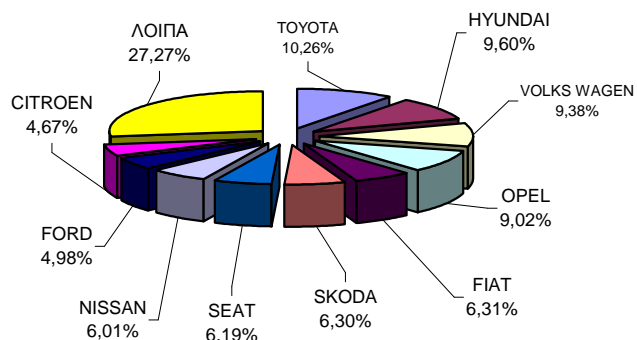


* Για τα Επιβατηγά, Φορητά και Μοτοσυκλέτες ισχύει η κλίμακα του αριστερού άξονα
 ** Για τα Λεωφορεία ισχύει η κλίμακα του δεξιού άξονα

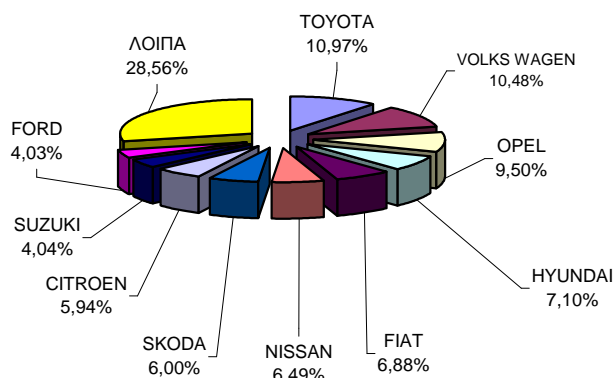
**Πίνακας 3. Πωλήσεις καινούριων και μεταχειρισμένων επιβατηγών κατά μάρκα:
Ιούλιος και Ιανουάριος - Ιούλιος 2013**

Μάρκες	Επιβατηγά			
	Ιούλιος		Ιαν. - Ιουλ.	
	καιν.	μεταχ.	καιν.	μεταχ.
ALFA ROMEO	72	2	424	8
AUDI	152	23	1.059	113
B.M.W.	144	14	1.215	121
BENTLEY	-	-	1	-
C.I/ROLLERTEAM	1	-	1	-
CHEVROLET	1	2	14	9
CHRYSLER	-	2	-	10
CITROEN	302	24	2.189	138
DACIA	51	-	151	1
DAEWOO	-	-	-	5
DAIHATSU	34	1	105	8
DODGE	1	1	15	1
FIAT	408	49	2.536	283
FORD	322	32	1.486	210
GM KOREA (CHEVROLET)	77	-	465	-
HOBBY	-	-	1	-
HONDA	59	4	407	32
HONGXING	-	-	1	-
HYUNDAI	620	5	2.617	30
ISUZU	-	-	-	1
IVECO SPA	-	-	1	-
JAGUAR	-	-	-	5
JAGUAR LAND ROVER LIM	3	-	11	-
KEWET	-	-	-	1
KIA	77	9	652	34
LADA	-	-	-	1
LANCIA	108	2	569	14
LAND ROVER	-	1	8	5
MAZDA	38	5	48	20
MERCEDES	173	33	947	249
MINI	39	1	39	1
MITSUBISHI	40	4	239	28
NISSAN	388	13	2.391	51
OPEL	583	116	3.498	694
PEUGEOT	138	16	1.070	78
PORSCHE	-	-	6	10
RENAULT	142	12	612	95
SAAB	-	3	5	7
SEAT	400	4	1.427	17
SKODA	407	4	2.210	46
SMART	23	135	214	800
SSANGYONG	-	-	-	1
SUBARU	-	-	18	4
SUZUKI	227	25	1.490	120
TOYOTA	663	68	4.041	385
TRABANT	-	-	-	1
VOLKS WAGEN	606	41	3.861	192
VOLVO	162	4	795	18
WESTFIELD SPORT	-	-	-	1
ΣΥΝΟΛΟ	6.461	655	36.839	3.848

**Γράφημα 4. Πωλήσεις καινούριων επιβατηγών:
Ιούλιος 2013**



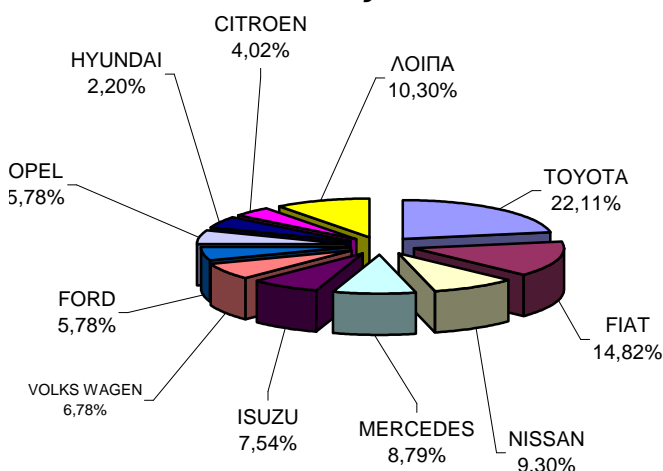
**Γράφημα 5. Πωλήσεις καινούριων επιβατηγών:
Ιανουάριος - Ιούλιος 2013**



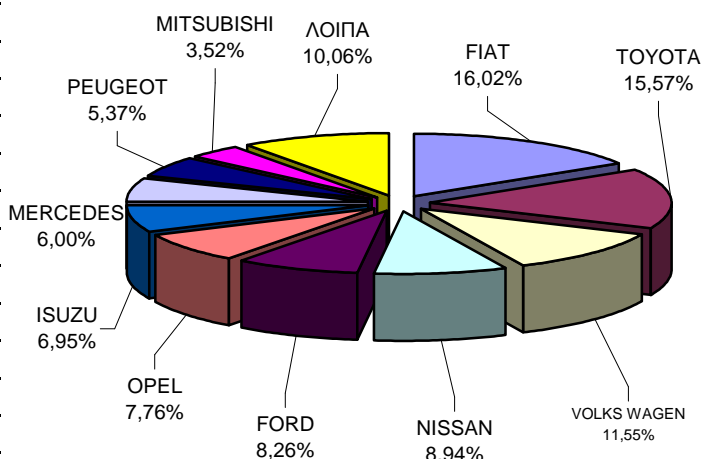
**Πίνακας 4. Πωλήσεις καινούριων και μεταχειρισμένων φορτηγών κατά μάρκα:
Ιούλιος και Ιανουάριος - Ιούλιος 2013**

Μάρκες	Φορτηγά			
	Ιούλιος		Ιαν. - Ιουλ.	
	καιν.	μεταχ.	καιν.	μεταχ.
CADILLAC	-	1	-	2
CHEVROLET	-	-	1	1
CHONGQI	-	-	1	1
CHRYSLER	-	-	-	1
CITROEN	16	20	67	79
D.K.W.	-	-	-	1
DACIA	-	-	1	3
DAEWOO	-	-	-	3
DAF	2	13	12	89
DAIHATSU	-	2	-	13
FIAT	59	81	355	487
FIAT-IVECO	-	4	-	36
FORD	23	80	183	555
G.M.C.	-	-	-	1
GENERAL MOTORS	-	-	-	1
HONDA	-	-	-	1
HYUNDAI	-	1	-	11
ISUZU	30	12	154	79
IVECO MAGIRUS	-	5	7	12
IVECO SPA	3	7	26	36
KIA	-	1	-	4
MAHINDRA & MAHI	1	-	5	-
MAN	1	37	7	230
MAN TRUCK & BUS	16	1	27	2
MAZDA	-	26	4	177
MERCEDES	35	222	133	1.223
MITSUBISHI	11	66	78	442
NISSAN	37	84	198	597
OAF	-	-	-	1
OPEL	23	75	172	499
PEUGEOT	19	12	119	62
PFAU	-	-	-	2
PIAGGIO	4	3	20	10
RELIANT	-	-	-	1
RENAULT	1	41	13	214
ROVER	-	1	-	2
SCANIA	2	27	15	149
SEAT	-	1	3	13
SKODA	-	12	1	115
SOVAB	-	-	-	1
SSANGYONG	-	-	1	-
SUBARU	-	-	-	1
SUZUKI	-	1	-	8
TOYOTA	88	41	345	334
VOLKS WAGEN	27	70	256	411
VOLVO	-	32	12	163
ΣΥΝΟΛΟ	398	979	2.216	6.073

**Γράφημα 6. Πωλήσεις καινούριων φορτηγών:
Ιούλιος 2013**



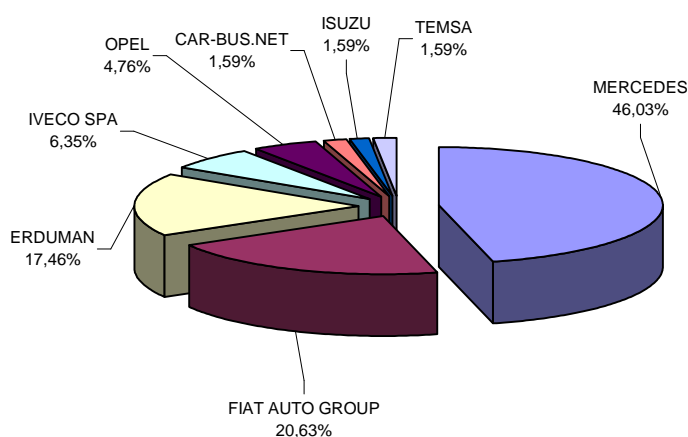
**Γράφημα 7. Πωλήσεις καινούριων φορτηγών:
Ιανουάριος - Ιούλιος 2013**



**Πίνακας 5. Πωλήσεις καινούριων και μεταχειρισμένων λεωφορείων κατά μάρκα:
Ιούλιος και Ιανουάριος - Ιούλιος 2013**

Μάρκες	Λεωφορεία			
	Ιούλιος		Ιαν. - Ιουλ.	
	καιν.	μεταχ.	καιν.	μεταχ.
BOVA	-	2	-	15
CAR-BUS.NET	-	-	1	-
DAF	-	-	-	2
DENNIS	-	1	-	1
ERDUMAN	3	-	11	-
EVOBUS	-	-	-	21
FIAT	-	-	-	1
FIAT AUTO GROUP	7	-	13	-
FIAT-IVECO	-	-	-	1
FORD	-	1	-	5
G.AUWARTER	-	-	-	1
G.B.M. SPA	-	-	-	3
IRIZAR	-	-	-	1
ISUZU	-	-	1	-
IVECO SPA	-	-	4	1
KASSBOHRER	-	-	-	8
MAN	-	-	-	4
MERCEDES	14	7	29	56
NEOPLAN	-	1	-	7
OPEL	-	-	3	-
RENAULT	-	-	-	1
SCANIA	-	1	-	7
SETRA	-	1	-	19
SIN MARCA	-	-	-	1
TEMSA	-	1	1	2
TRANSBUS DENNIS	-	-	-	1
VAN HOOL	-	-	-	1
VOLKS WAGEN	-	-	-	9
VOLVO	-	-	-	7
ΣΥΝΟΛΟ	24	15	63	175

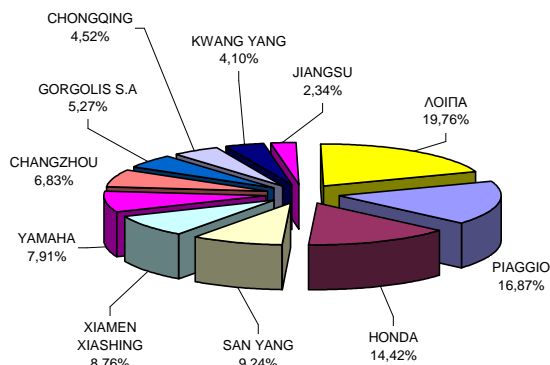
**Γράφημα 8. Πωλήσεις καινούριων λεωφορείων:
Ιανουάριος - Ιούλιος 2013**



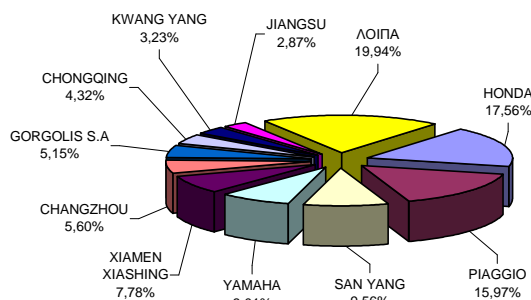
**Πίνακας 6. Πωλήσεις καινούριων και μεταχειρισμένων μοτοσυκλετών κατά μάρκα ή εργοστάσιο κατασκευής:
Ιούλιος και Ιανουάριος - Ιούλιος 2013**

Μάρκες	Μοτοσυκλέτες			
	Ιούλιος		Ιαν. - Ιουλ.	
	καιν.	μεταχ.	καιν.	μεταχ.
AEON MOTOR	21	-	54	1
AMSTRONG	4	-	6	-
APRILIA	-	3	3	20
B.M.W.	52	2	244	14
BETA MOTOR SPA	3	-	10	-
BOMBARDIER INC.	2	-	10	6
BOXER S.R.L	1	-	1	-
BUYANG GROUP CO FA - G300	6	-	16	-
CHANGZHOU	298	1	1.103	9
CHONGQING	197	-	851	8
CIXI KINGRING	2	1	4	1
DAELIM	12	1	47	3
DINLI METAL	5	-	14	-
DUCATI	11	-	68	1
EGIMOTORS	3	-	10	-
G.H.E. MOTORHIS	-	-	23	-
GAS GAS	1	-	6	-
GENERIC MOTOR	-	-	6	-
GORGOLIS S.A	230	-	1.014	4
GUANGDONG TAYO	5	-	20	-
GUANGZHOU	1	-	31	-
HARLEY DAVIDSON	-	3	7	14
HERCHEE INDUSTR	-	-	12	-
HONDA	629	34	3.456	148
HUSQVARNA	6	-	13	-
HYOSUNG MOTORS	-	2	18	4
JIANGMEN	3	-	9	-
JIANGMEN DA CHA	10	-	50	-
JIANGSU	102	1	564	1
JIANGSU LINZHI SHANYANG GF	5	-	8	-
JIANGSU SINSKI	1	-	1	-
JINAN QINGQI	1	1	6	1
JONWAY	8	-	13	-
K.L. S.P.A	23	1	142	3
K.T.M	25	2	178	9
KAWASAKI	15	4	94	21
KEEWAY	1	1	3	3
KWANG YANG	179	11	636	90
LIFAN INDUSTRY	14	-	195	-
LML LIMITED (E STAR DELUXE,	17	-	40	-
LONCIN GROUP	-	-	8	-
LUOYANG NORTHEM	12	-	56	1
MALAGUTI SPA	-	1	3	7
MBK INDUSTRIE	92	6	311	22
MG MOTO	53	1	170	2
MODENA	51	1	231	2
MOTIVE POWER	1	-	5	-
MOTO GUZZI	1	-	7	-
MOTO SPA	-	-	5	5
MV AGUSTA	1	-	4	-
NACIONAL MOTOR	13	-	58	-
NEW FORCE MOTOR	1	-	8	-
NINGBO	1	-	3	-
NIPPONIA SA	3	-	9	-
ODES	4	-	18	-
PEUGEOT	77	1	333	3
PIAGGIO	736	33	3.144	174
QUADRO	3	-	24	-
R.G.P. SRL	-	-	3	-
RIEJU	-	-	3	-
ROYAL ENFIELD	-	-	3	-
S&T MOTORS CO L	1	-	2	1
SAN YANG	403	7	1.882	20
SHANGAI HONLIN	2	-	5	-
SHANGHAI SHENKE	-	-	3	-
SKY TEAM	3	-	23	-
STANDARD MOTOR	1	-	3	1
SUZUKI	46	15	242	76
TAIWAN GOLDEN B	11	-	70	1
TAIZHOU	9	-	37	1
TRIUMPH	33	-	134	4
XIAMEN XIASHING	382	-	1.531	8
XINGYUE GROUP C	1	-	6	-
YAMAHA	345	17	1.576	120
YONGKANG	-	-	3	-
ZENGCHENG HAILI	2	-	10	1
ZHEJIANG	31	-	135	1
ZHEJIANG CHAOZH	1	-	1	-
ZHEJIANG FUXIN	3	-	13	-
ZHEJIANG HONGZH	1	-	10	-
ZHEJIANG LINGYU	47	-	136	2
ZHEJIANG MENGDELI CO	1	-	1	-
ZHEJIANG SANYE FUXIN MOTO	1	-	9	-
ZHEJIANG SHENMA	-	1	3	1
ZHEJIANG WUYI ZHENHUA VEH	-	-	3	-
ZHEJIANG XINYAN	1	-	1	-
ZONGSHEN INDUST	96	-	431	2
ΛΟΙΠΑ	0	2	19	19
ΣΥΝΟΛΟ	4.363	153	19.681	835

**Γράφημα 9. Πωλήσεις καινούριων μοτοσυκλετών:
Ιούλιος 2013**



**Γράφημα 10. Πωλήσεις καινούριων μοτοσυκλετών:
Ιανουάριος - Ιούλιος 2013**



ΕΠΕΞΗΓΗΜΑΤΙΚΕΣ ΣΗΜΕΙΩΣΕΙΣ

Έρευνα Χορήγησης Αδειών Κυκλοφορίας Οχημάτων

Η Έρευνα των οχημάτων είναι απογραφική. Τα στοιχεία εμφανίζουν την μάρκα, το είδος και το καινούριο ή μεταχειρισμένο του οχήματος σε επίπεδο Χώρας. Τα πρωτογενή στοιχεία προέρχονται από την Δ/ση Πληροφορικής του Υπουργείου Υποδομών, Μεταφορών και Δικτύων και προκύπτουν από την έκδοση νέων αδειών κυκλοφορίας οχημάτων. Από τα στοιχεία της Έρευνας εξαιρούνται τα οχήματα που κινούνται επάνω σε τροχίες, τα ηλεκτροκίνητα με κεραίες λεωφορεία (τρόλλεϋ), οι γεωργικοί ελκυστήρες και τα γεωργικά μηχανήματα. Δεν περιλαμβάνονται στους πίνακες του Δελτίου Τύπου τα οχήματα Ενόπλων Δυνάμεων, Σωμάτων Ασφαλείας, Πυροσβεστικής Υπηρεσίας, Κρατικών Υπηρεσιών, Διπλωματικού Σώματος, Ξένων Αποστολών, Αναπήρων Πολέμου, καθώς επίσης και τα δίκυκλα τα οποία έχουν κυβισμό κάτω από 50 cc.

Νομικό πλαίσιο

N.Δ 3627/56, N. 2392/96, N. 3832/2010

Περίοδος Αναφοράς

Ιούλιος 2013

Κάλυψη

Για την εξαγωγή των μηνιαίων στοιχείων χρησιμοποιήθηκε το Μητρώο του Υπουργείου Υποδομών, Μεταφορών και Δικτύων το οποίο περιέχει όλες τις μηνιαίες μεταβολές στις άδειες ταξινόμησης Οχημάτων στη Χώρα.

Ορισμοί

Αυτοκίνητο όχημα είναι κάθε όχημα, ανεξάρτητα από τον αριθμό των τροχών, που κινείται με μηχανή και προορίζεται να μεταφέρει πρόσωπα ή πράγματα ή και τα δύο μαζί, ευρισκόμενα είτε πάνω στο ίδιο όχημα, είτε σε ρυμουλκούμενο που κινείται από το πρώτο. **Καινούριο όχημα** χαρακτηρίζεται αυτό που ταξινομείται για πρώτη φορά μέσα στο μήνα στην Ελλάδα και δεν έχει κυκλοφορήσει σε άλλη χώρα. **Μεταχειρισμένο** χαρακτηρίζεται αυτό που ταξινομείται για πρώτη φορά στην χώρα και έχει εισαχθεί ως μεταχειρισμένο από το εξωτερικό.

Αυτοκίνητο επιβατηγό: Το προοριζόμενο για τη μεταφορά κυρίως προσώπων αυτοκίνητο όχημα, 9 κατ' ανώτατο όριο θέσεων μαζί με τη θέση του οδηγού.

Αυτοκίνητο λεωφορείο: Το αυτοκίνητο όχημα που προορίζεται κυρίως για τη μεταφορά προσώπων 10 και άνω θέσεων, συμπεριλαμβανομένης και της θέσης του οδηγού. (Στους πίνακες του Δελτίου Τύπου στην κατηγορία αυτή επιπλέον προσμετρώνται τα αρθρωτά Λεωφορεία).

Αυτοκίνητο φορτηγό: Το αυτοκίνητο όχημα που προορίζεται κυρίως για τη μεταφορά πραγμάτων (Στους πίνακες του Δελτίου Τύπου στην κατηγορία αυτή επιπλέον προσμετρώνται οι τράκτορες, τα ρυμουλκά φορτηγά, οι τράκτορες με επικαθήμενο (αρθρωτό όχημα) και τα ρυμουλκά με ρυμουλκούμενο (συρμός)).

Μοτοσυκλέτα: Κάθε δίκτροχο μηχανοκίνητο όχημα με ή χωρίς καλάθι, του οποίου είτε η μέγιστη εκ κατασκευής ταχύτητα είναι μεγαλύτερη των 45 χιλιομέτρων την ώρα είτε, εάν είναι εξοπλισμένο με κινητήρα εσωτερικής καύσης, ο κυλινδρισμός του κινητήρα είναι μεγαλύτερος των 50 κυβικών εκατοστών. (Στους πίνακες του Δελτίου Τύπου στην κατηγορία αυτή επιπλέον προσμετρώνται τα τρίτροχα οχήματα).

Τρίτροχο όχημα: Το μηχανοκίνητο όχημα με τρεις συμμετρικούς τροχούς, του οποίου είτε η μέγιστη εκ κατασκευής ταχύτητα είναι μεγαλύτερη των 45 χιλιομέτρων την ώρα είτε ο κυλινδρισμός του κινητήρα του είναι μεγαλύτερος των 50 κυβικών εκατοστών, εάν είναι εξοπλισμένο με κινητήρα εσωτερικής καύσης. Επίσης ως τρίτροχο όχημα λογίζεται και το τετράτροχο όχημα, εκτός των ελαφρών τετράτροχων οχημάτων της κατηγορίας των μοτοποδηλάτων, του οποίου το απόβαρο κενού οχήματος, μη συμπεριλαμβανομένου του βάρους του καυσίμου ή του μίγματος καυσίμου - ελαίου ή των συσσωρευτών των ηλεκτρικών οχημάτων, δεν υπερβαίνει τα 400 χιλιόγραμμα, όταν το όχημα προορίζεται για επιβατικές μεταφορές ή τα 550 χιλιόγραμμα, όταν προορίζεται για μεταφορές εμπορευμάτων και του οποίου η μέγιστη καθαρή ισχύς δεν υπερβαίνει τα 15 KW.

Μεθοδολογία

Η έρευνα είναι απογραφική

Παραπομπές

Περισσότερες πληροφορίες (πίνακες, γραφήματα) σχετικά με την έρευνα χορήγησης αδειών κυκλοφορίας οχημάτων μπορούν να αναζητηθούν στη ιστοσελίδα της Ελληνικής Στατιστικής Αρχής www.statistics.gr, στο σύνδεσμο << Στατιστικά Θέματα > Μεταφορές >Οχήματα >Οχήματα(Άδειες Κυκλοφορίας Οχημάτων) -Στόλος Οχημάτων >>