



## Δ Ε Λ Τ Ι Ο   Τ Υ Π Ο Υ

### **ΧΟΡΗΓΗΣΗ ΑΔΕΙΩΝ ΚΥΚΛΟΦΟΡΙΑΣ ΟΧΗΜΑΤΩΝ:    Μάιος 2013**

Η Ελληνική Στατιστική Αρχή ανακοινώνει ότι κατά το μήνα Μάιο του 2013 κυκλοφόρησαν για πρώτη φορά 6.837 αυτοκίνητα (καινούρια ή μεταχειρισμένα εξωτερικού), παρουσιάζοντας αύξηση 0,2 % ως προς τον αντίστοιχο μήνα του 2012. Μείωση 46,9% είχε παρουσιάσει η κυκλοφορία για πρώτη φορά αυτοκινήτων (καινούριων ή μεταχειρισμένων εξωτερικού) τον Μάιο του έτους 2012 σε σχέση με τον αντίστοιχο μήνα του 2011.

Η κυκλοφορία νέων μοτοσυκλετών (άνω των 50 cc) κατά το μήνα Μάιο του 2013 ανήλθε σε 3.689, έναντι 4.318 τον αντίστοιχο μήνα του έτους 2012, παρουσιάζοντας μείωση 14,6%. Μείωση 24,2% είχε παρουσιάσει η κυκλοφορία νέων μοτοσυκλετών (άνω των 50 cc) τον Μάιο του 2012 σε σχέση με τον αντίστοιχο μήνα του 2011.

Το διάστημα Ιανουαρίου - Μαΐου 2013 κυκλοφόρησαν για πρώτη φορά 33.522 αυτοκίνητα (καινούρια ή μεταχειρισμένα εξωτερικού), παρουσιάζοντας μείωση 7,1 % ως προς την αντίστοιχη περίοδο του 2012. Μείωση 39,5% είχε παρουσιάσει το πεντάμηνο Ιανουαρίου - Μαΐου του 2012 σε σχέση με το αντίστοιχο του 2011.

Η κυκλοφορία νέων μοτοσυκλετών (άνω των 50 cc) κατά το διάστημα Ιανουαρίου - Μαΐου 2013 ανήλθε σε 12.388, έναντι 13.269 το 2012, παρουσιάζοντας μείωση 6,6%. Μείωση 31,7% είχε παρουσιάσει το πεντάμηνο Ιανουαρίου - Μαΐου του 2012 σε σχέση με το αντίστοιχο του 2011.

Πληροφορίες:

Δ/νση Στατιστικών Τομέα Εμπορίου και Υπηρεσιών  
Τμήμα Μεταφορών, Επικοινωνιών και ΜΜΕ

Κων/νος Μενεξές  
Τηλέφωνο : 213 1352500

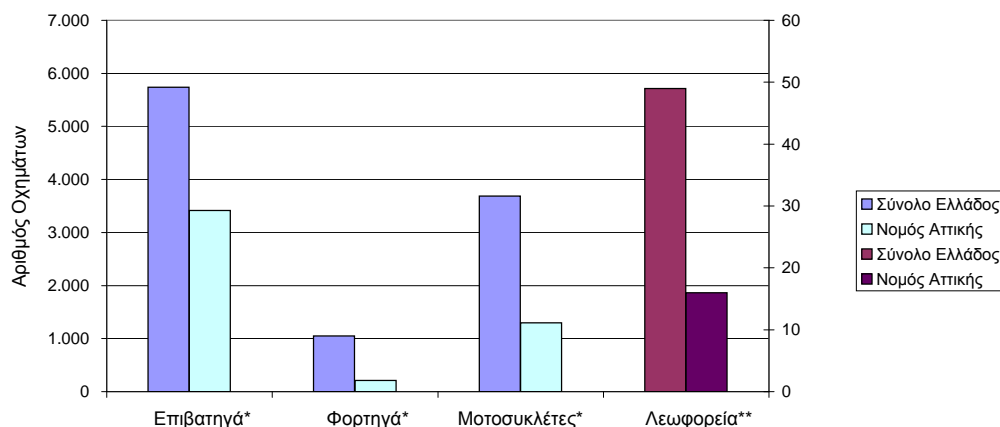
FAX : 213 1352496  
e-mail : menexesk@statistics.gr

Πίνακας 1. Οχήματα που κυκλοφόρησαν για πρώτη φορά στην Ελλάδα: Μάιος 2011 - 2013

Κατηγορία οχημάτων	Μάιος						Μεταβολή (%)			
	2013		2012		2011		2013/2012		2012/2011	
	Σύνολο	Από αυτά μεταχειρ.	Σύνολο	Από αυτά μεταχειρ.	Σύνολο	Από αυτά μεταχειρ.	Σύνολο	Από αυτά μεταχειρ.	Σύνολο	Από αυτά μεταχειρ.
<b>Σύνολο Ελλάδος</b>										
<b>Σύνολο οχημάτων</b>	<b>10.526</b>	<b>1.415</b>	<b>11.144</b>	<b>1.425</b>	<b>18.564</b>	<b>2.226</b>	<b>-5,5</b>	<b>-0,7</b>	<b>-40,0</b>	<b>-36,0</b>
<b>1. Αυτοκίνητα</b>	<b>6.837</b>	<b>1.278</b>	<b>6.826</b>	<b>1.288</b>	<b>12.864</b>	<b>2.100</b>	<b>0,2</b>	<b>-0,8</b>	<b>-46,9</b>	<b>-38,7</b>
Επιβατηγά	5.739	493	5.722	451	11.066	996	0,3	9,3	-48,3	-54,7
Λεωφορεία	49	41	67	47	38	33	-26,9	-12,8	76,3	42,4
Φορτηγά	1.049	744	1.037	790	1.760	1.071	1,2	-5,8	-41,1	-26,2
<b>2. Μοτοσυκλέτες &gt; 50 cc</b>	<b>3.689</b>	<b>137</b>	<b>4.318</b>	<b>137</b>	<b>5.700</b>	<b>126</b>	<b>-14,6</b>	<b>0,0</b>	<b>-24,2</b>	<b>8,7</b>
<b>Νομός Αττικής</b>										
<b>Σύνολο οχημάτων</b>	<b>4.944</b>	<b>269</b>	<b>5.472</b>	<b>279</b>	<b>8.376</b>	<b>426</b>	<b>-9,6</b>	<b>-3,6</b>	<b>-34,7</b>	<b>-34,5</b>
<b>1. Αυτοκίνητα</b>	<b>3.646</b>	<b>249</b>	<b>3.675</b>	<b>255</b>	<b>6.132</b>	<b>395</b>	<b>-0,8</b>	<b>-2,4</b>	<b>-40,1</b>	<b>-35,4</b>
Επιβατηγά	3.416	166	3.460	123	5.777	266	-1,3	35,0	-40,1	-53,8
Λεωφορεία	16	13	28	17	8	6	-42,9	-23,5	250,0	183,3
Φορτηγά	214	70	187	115	347	123	14,4	-39,1	-46,1	-6,5
<b>2. Μοτοσυκλέτες &gt; 50 cc</b>	<b>1.298</b>	<b>20</b>	<b>1.797</b>	<b>24</b>	<b>2.244</b>	<b>31</b>	<b>-27,8</b>	<b>-16,7</b>	<b>-19,9</b>	<b>-22,6</b>

Κατηγορία οχημάτων	Μ.Ο Ιουν. 2012 - Μαΐ 2013		Μ.Ο Ιουν. 2011 - Μαΐ 2012		Μεταβολή (%)	
	Σύνολο	Από αυτά μεταχειρ.	Σύνολο	Από αυτά μεταχειρ.	Μ.Ο Ιουν. 2012 - Μαΐ 2013 / Μ.Ο Ιουν. 2011 - Μαΐ 2012	
					Σύνολο	Από αυτά μεταχειρ.
<b>Σύνολο Ελλάδος</b>						
<b>Σύνολο οχημάτων</b>	<b>8.994</b>	<b>1.344</b>	<b>12.037</b>	<b>1.640</b>	<b>-25,3</b>	<b>-18,0</b>
<b>1. Αυτοκίνητα</b>	<b>6.260</b>	<b>1.252</b>	<b>8.570</b>	<b>1.549</b>	<b>-27,0</b>	<b>-19,2</b>
Επιβατηγά	5.136	451	7.281	705	-29,5	-36,0
Λεωφορεία	30	25	37	28	-18,9	-10,7
Φορτηγά	1.094	776	1.252	816	-12,6	-4,9
<b>2. Μοτοσυκλέτες &gt; 50 cc</b>	<b>2.734</b>	<b>92</b>	<b>3.467</b>	<b>91</b>	<b>-21,1</b>	<b>1,1</b>

Γράφημα 1. Νέες εγγραφές οχημάτων: Μάιος 2013



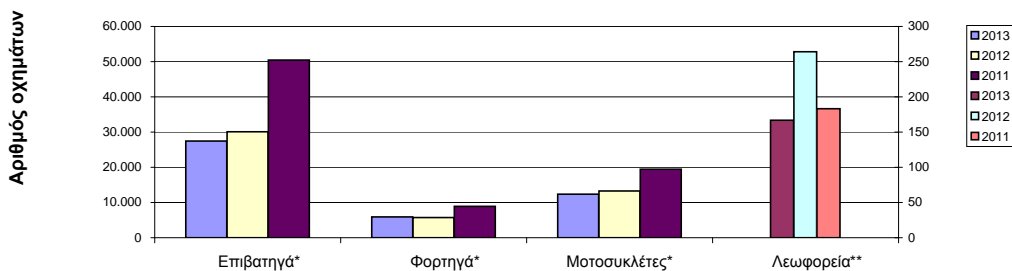
\* Για τα Επιβατηγά, Φορτηγά και Μοτοσυκλέτες ισχύει η κλίμακα του αριστερού άξονα

\*\* Για τα Λεωφορεία ισχύει η κλίμακα του δεξιού άξονα

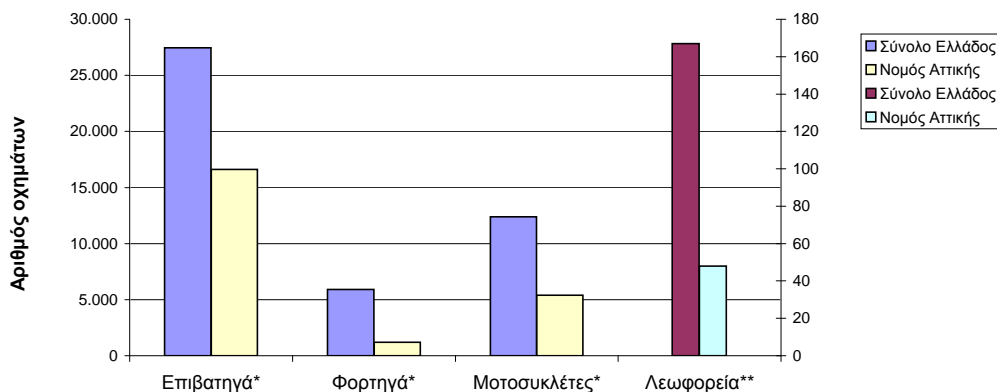
Πίνακας 2. Οχήματα που κυκλοφόρησαν για πρώτη φορά στην Ελλάδα: Ιαν. - Μαΐ. 2011 - 2013

Κατηγορία οχημάτων	Ιανουάριος - Μάιος						Μεταβολή (%)			
	2013		2012		2011		2013/2012		2012/2011	
	Σύνολο	Από αυτά, μεταχειρ.	Σύνολο	Από αυτά, μεταχειρ.	Σύνολο	Από αυτά, μεταχειρ.	Σύνολο	Από αυτά, μεταχειρ.	Σύνολο	Από αυτά, μεταχειρ.
<b>Σύνολο Ελλάδος</b>										
Σύνολο οχημάτων	45.910	7.785	49.339	8.036	79.024	11.438	-6,9	-3,1	-37,6	-29,7
<b>1. Αυτοκίνητα</b>	<b>33.522</b>	<b>7.231</b>	<b>36.070</b>	<b>7.595</b>	<b>59.604</b>	<b>10.889</b>	<b>-7,1</b>	<b>-4,8</b>	<b>-39,5</b>	<b>-30,3</b>
Επιβατηγά	27.453	2.723	30.117	3.319	50.483	5.057	-8,8	-18,0	-40,3	-34,4
Λεωφορεία	167	144	264	192	183	142	-36,7	-25,0	44,3	35,2
Φορτηγά	5.902	4.364	5.689	4.084	8.938	5.690	3,7	6,9	-36,4	-28,2
<b>2. Μοτοσυκλέτες &gt; 50 cc</b>	<b>12.388</b>	<b>554</b>	<b>13.269</b>	<b>441</b>	<b>19.420</b>	<b>549</b>	<b>-6,6</b>	<b>25,6</b>	<b>-31,7</b>	<b>-19,7</b>
<b>Νομός Αττικής</b>										
Σύνολο οχημάτων	23.259	1.511	24.036	1.526	37.935	2.383	-3,2	-1,0	-36,6	-36,0
<b>1. Αυτοκίνητα</b>	<b>17.859</b>	<b>1.413</b>	<b>18.027</b>	<b>1.433</b>	<b>28.901</b>	<b>2.208</b>	<b>-0,9</b>	<b>-1,4</b>	<b>-37,6</b>	<b>-35,1</b>
Επιβατηγά	16.608	810	16.967	877	27.341	1.448	-2,1	-7,6	-37,9	-39,4
Λεωφορεία	48	38	86	57	48	33	-44,2	-33,3	79,2	72,7
Φορτηγά	1.203	565	974	499	1.512	727	23,5	13,2	-35,6	-31,4
<b>2. Μοτοσυκλέτες &gt; 50 cc</b>	<b>5.400</b>	<b>98</b>	<b>6.009</b>	<b>93</b>	<b>9.034</b>	<b>175</b>	<b>-10,1</b>	<b>5,4</b>	<b>-33,5</b>	<b>-46,9</b>

Γράφημα 2. Σύγκριση χορήγησης νέων αδειών κυκλοφορίας οχημάτων Ιανουαρίου - Μαΐου 2011, 2012, 2013



Γράφημα 3. Νέες εγγραφές οχημάτων: Ιανουάριος - Μάιος 2013



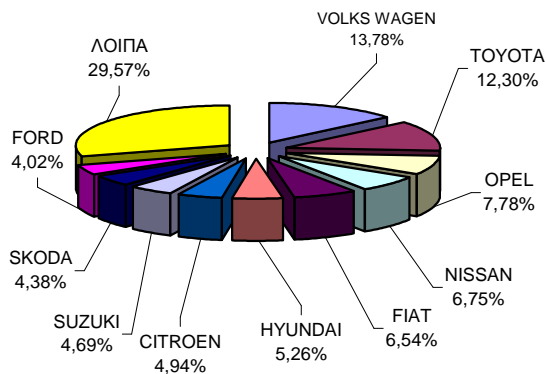
\* Για τα Επιβατηγά, Φορτηγά και Μοτοσυκλέτες ισχύει η κλίμακα του αριστερού άξονα

\*\* Για τα Λεωφορεία ισχύει η κλίμακα του δεξιού άξονα

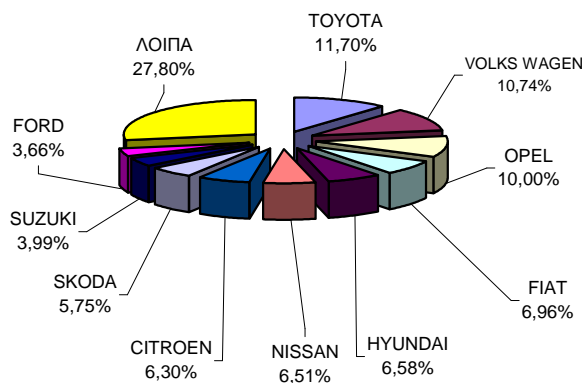
**Πίνακας 3. Πωλήσεις καινούριων και μεταχειρισμένων επιβατηγών κατά μάρκα:  
Μάιος και Ιανουάριος - Μάιος 2013**

Μάρκες	Επιβατηγά			
	Μάιος		Ιαν. - Μαί.	
	καιν.	μεταχ.	καιν.	μεταχ.
ALFA ROMEO	66	-	301	5
AUDI	173	19	743	80
B.M.W.	151	11	593	77
BENTLEY	-	-	1	-
CHEVROLET	-	-	13	6
CHRYSLER	-	2	-	7
CITROEN	259	14	1.557	95
DACIA	13	1	86	1
DAEWOO	-	2	-	4
DAIHATSU	4	1	56	6
DODGE	3	-	12	-
FIAT	343	43	1.721	202
FORD	211	24	905	154
GM KOREA (CHEVROLET)	84	-	261	-
HOBBY	-	-	1	-
HONDA	50	1	288	25
HONGXING	1	-	1	-
HYUNDAI	276	4	1.628	22
ISUZU	-	1	-	1
IVECO SPA	-	-	1	-
JAGUAR	-	-	-	5
JAGUAR LAND ROVER LIM	5	-	8	-
KEWET	-	-	-	1
KIA	75	4	456	20
LADA	-	-	-	1
LANCIA	90	3	372	9
LAND ROVER	-	-	8	3
MAZDA	-	4	8	12
MERCEDES	156	36	622	174
MINI	53	4	236	15
MITSUBISHI	33	7	176	21
NISSAN	354	7	1.611	33
OPEL	408	84	2.474	495
PEUGEOT	202	11	824	55
PORSCHE	1	2	5	7
RENAULT	70	16	420	69
SAAB	-	-	2	3
SEAT	191	2	689	11
SKODA	230	5	1.423	36
SMART	29	106	160	563
SSANGYONG	-	-	-	1
SUBARU	-	1	2	4
SUZUKI	246	13	986	83
TOYOTA	645	44	2.894	277
VOLKS WAGEN	723	18	2.655	126
VOLVO	101	3	531	14
<b>ΣΥΝΟΛΟ</b>	<b>5.246</b>	<b>493</b>	<b>24.730</b>	<b>2.723</b>

**Γράφημα 4. Πωλήσεις καινούριων επιβατηγών:  
Μάιος 2013**



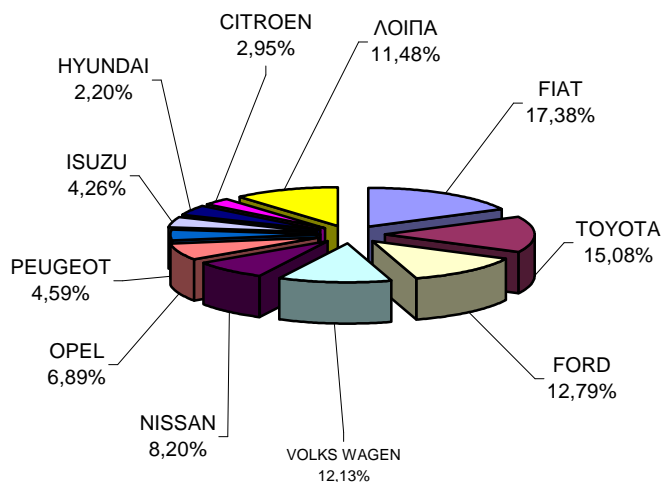
**Γράφημα 5. Πωλήσεις καινούριων επιβατηγών:  
Ιανουάριος - Μάιος 2013**



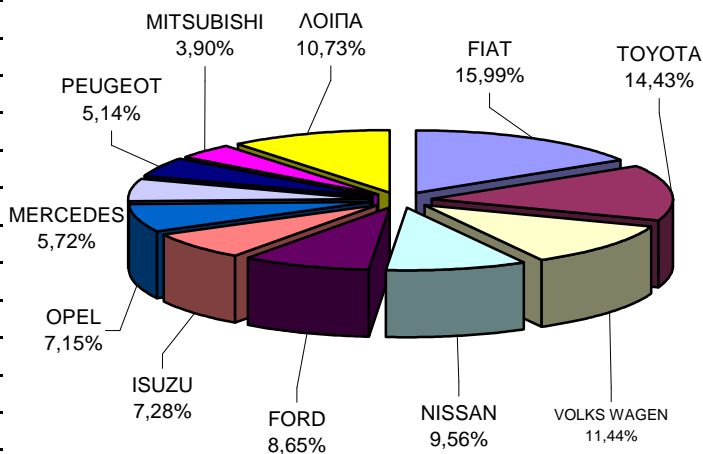
**Πίνακας 4. Πωλήσεις καινούριων και μεταχειρισμένων φορτηγών κατά μάρκα:  
Μάιος και Ιανουάριος - Μάιος 2013**

Μάρκες	Φορτηγά			
	Μάιος		Ιαν. - Μαϊ.	
	καιν.	μεταχ.	καιν.	μεταχ.
CADILLAC	-	-	-	1
CHEVROLET	-	-	1	-
CHONGQI	-	-	1	1
CHRYSLER	-	-	-	1
CITROEN	9	9	47	49
D.K.W.	-	-	-	1
DACIA	-	-	1	3
DAEWOO	-	1	-	3
DAF	-	8	9	66
DAIHATSU	-	2	-	8
FIAT	53	65	246	347
FIAT-IVECO	-	5	-	27
FORD	39	63	133	409
G.M.C.	-	-	-	1
GENERAL MOTORS	-	-	-	1
HONDA	-	-	-	1
HYUNDAI	-	1	-	7
ISUZU	13	14	112	59
IVECO MAGIRUS	2	-	7	4
IVECO SPA	2	4	22	25
KIA	-	-	-	2
MAHINDRA & MAHI	-	-	4	-
MAN	1	29	6	161
MAN TRUCK & BUS	3	-	10	1
MAZDA	1	18	4	123
MERCEDES	13	174	88	863
MITSUBISHI	9	53	60	325
NISSAN	25	71	147	449
OAF	-	-	-	1
OPEL	21	62	110	376
PEUGEOT	14	8	79	41
PFAU	-	1	-	2
PIAGGIO	4	1	16	6
RELIANT	-	1	-	1
RENAULT	4	25	12	145
SCANIA	5	22	11	102
SEAT	3	4	3	11
SKODA	-	10	1	92
SOVAB	-	-	-	1
SSANGYONG	-	-	1	-
SUBARU	-	1	-	1
SUZUKI	-	1	-	5
TOYOTA	46	31	222	246
VOLKS WAGEN	37	40	176	284
VOLVO	1	20	9	112
<b>ΣΥΝΟΛΟ</b>	<b>305</b>	<b>744</b>	<b>1.538</b>	<b>4.364</b>

**Γράφημα 6. Πωλήσεις καινούριων φορτηγών:  
Μάιος 2013**



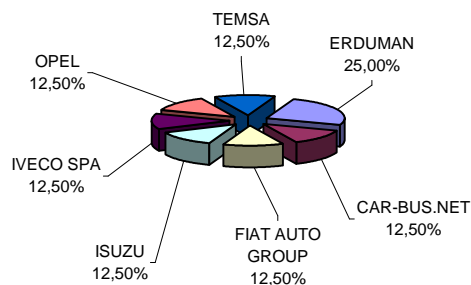
**Γράφημα 7. Πωλήσεις καινούριων φορτηγών:  
Ιανουάριος - Μάιος 2013**



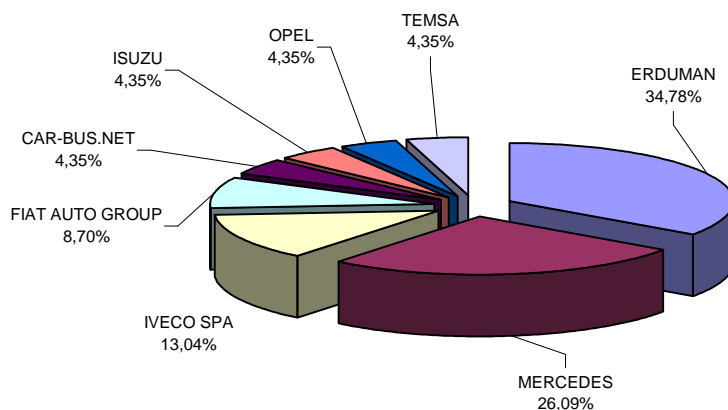
**Πίνακας 5. Πωλήσεις καινούριων και μεταχειρισμένων λεωφορείων κατά μάρκα:  
Μάιος και Ιανουάριος - Μάιος 2013**

Μάρκες	Λεωφορεία			
	Μάιος		Ιαν. - Μαϊ.	
	καιν.	μεταχ.	καιν.	μεταχ.
BOVA	-	3	-	9
CAR-BUS.NET	1	-	1	-
DAF	-	1	-	1
ERDUMAN	2	-	8	-
EVOBUS	-	1	-	17
FIAT	-	-	-	1
FIAT AUTO GROUP	1	-	2	-
FIAT-IVECO	-	1	-	1
FORD	-	-	-	3
G.AUWARTER	-	-	-	1
G.B.M. SPA	-	1	-	3
IRIZAR	-	1	-	1
ISUZU	1	-	1	-
IVECO SPA	1	-	3	1
KASSBOHRER	-	2	-	8
MAN	-	-	-	4
MERCEDES	-	16	6	47
NEOPLAN	-	3	-	5
OPEL	1	-	1	-
RENAULT	-	-	-	1
SCANIA	-	1	-	4
SETRA	-	7	-	17
SIN MARCA	-	-	-	1
TEMSA	1	-	1	1
TRANSBUS DENNIS	-	-	-	1
VAN HOOL	-	-	-	1
VOLKS WAGEN	-	2	-	9
VOLVO	-	2	-	7
<b>ΣΥΝΟΛΟ</b>	<b>8</b>	<b>41</b>	<b>23</b>	<b>144</b>

**Γράφημα 8. Πωλήσεις καινούριων λεωφορείων:  
Μάιος 2013**



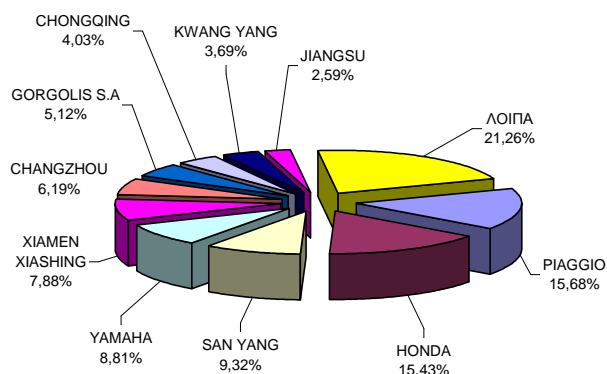
**Γράφημα 9. Πωλήσεις καινούριων λεωφορείων:  
Ιανουάριος - Μάιος 2013**



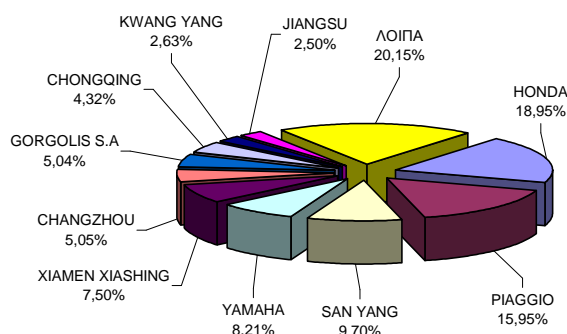
**Πίνακας 6. Πωλήσεις καινούριων και μεταχειρισμένων μοτοσυκλετών κατά μάρκα ή εργοστάσιο κατασκευής:  
Μάιος και Ιανουάριος - Μάιος 2013**

Μάρκες	Μοτοσυκλέτες			
	Μάιος		Ιαν. - Μαί.	
	καιν.	μεταχ.	καιν.	μεταχ.
AEON MOTOR	19	-	28	1
APRILIA	1	5	3	16
B.M.W.	44	3	149	10
BETA MOTOR SPA	-	-	7	-
BOMBARDIER INC.	1	-	8	6
BUYANG GROUP CO FA - G300	2	-	6	-
CHANGZHOU	220	1	598	8
CHINA JIALING	1	-	1	1
CHONGQING	143	1	511	5
DAELIM	9	-	29	2
DINLI METAL	4	-	7	-
DUCATI	12	-	39	-
EGIMOTORS	1	-	6	-
G.H.E. MOTORHIS	-	-	23	-
GAS GAS	1	-	5	-
GENERIC MOTOR	-	-	5	-
GORGOLIS S.A	182	-	596	2
GUANGDONG TAYO	5	-	10	-
GUANGZHOU	12	-	25	-
HARLEY DAVIDSON	2	-	7	9
HERCHEE INDUSTR	3	-	10	-
HONDA	548	23	2.243	86
HUSQVARNA	-	-	3	-
HYOSUNG MOTORS	2	1	18	2
JIANGMEN	1	-	6	-
JIANGMEN DA CHA	10	-	33	-
JIANGSU	92	-	296	-
JIANGSU LINZHI SHANYANG GR	1	-	2	-
JINAN QINGQI	1	-	4	-
JONWAY	2	-	4	-
K.L. S.P.A	21	-	104	2
K.T.M	36	5	139	7
KAWASAKI	17	4	63	12
KEEWAY	-	-	1	2
KWANG YANG	131	17	311	64
LIFAN INDUSTRY	24	-	155	-
LML LIMITED (E STAR DELUXE, \	8	-	12	-
LUOYANG NORTHEM	10	1	34	1
MALAGUTI SPA	-	2	1	6
MBK INDUSTRIE	67	5	162	14
MG MOTO	34	-	92	1
MODENA	48	-	139	1
MOTIVE POWER	1	-	4	-
MOTO GUZZI	-	-	4	-
MOTO SPA	-	-	3	5
MV AGUSTA	2	-	3	-
NACIONAL MOTOR	10	-	32	-
NEW FORCE MOTOR	1	-	5	-
NIPPONIA SA	2	-	5	-
ODES	12	-	14	-
PEUGEOT	62	-	206	2
PIAGGIO	557	29	1.887	117
QUADRO	5	-	18	-
R.G.P. SRL	-	-	3	-
RIEJU	2	-	3	-
ROYAL ENFIELD	-	-	3	-
SAN YANG	331	-	1.148	11
SKY TEAM	2	-	17	-
STANDARD MOTOR	1	-	2	1
SUZUKI	61	15	158	47
TAIWAN GOLDEN B	31	-	36	1
TAIZHOU	4	-	26	1
TAOTAO GROUP CO	1	-	1	-
TRIUMPH	25	-	71	3
XIAMEN XIASHING	280	2	888	8
XINGYUE GROUP C	2	-	2	-
YAMAHA	313	21	971	84
YONGKANG GOLDEN	1	-	2	-
YONGKANG JINLIN	1	-	1	-
ZENGCHENG HAILI	2	-	7	1
ZHEJIANG	18	-	78	1
ZHEJIANG FUXIN	1	-	3	-
ZHEJIANG HONGZH	3	-	5	-
ZHEJIANG LINGYU	23	1	60	2
ZHEJIANG SANYE FUXIN MOTO	1	-	6	-
ZHEJIANG SHENMA	3	-	3	-
ZHEJIANG WUYI ZHENHUA VEHI	1	-	2	-
ZONGSHEN INDUST	78	-	242	2
ΛΟΙΠΑ	-	1	20	10
<b>ΣΥΝΟΛΟ</b>	<b>3.552</b>	<b>137</b>	<b>11.834</b>	<b>554</b>

**Γράφημα 10. Πωλήσεις καινούριων μοτοσυκλετών:  
Μάιος 2013**



**Γράφημα 11. Πωλήσεις καινούριων μοτοσυκλετών:  
Ιανουάριος - Μάιος 2013**



## ΕΠΕΞΗΓΗΜΑΤΙΚΕΣ ΣΗΜΕΙΩΣΕΙΣ

### Έρευνα Χορήγησης Αδειών Κυκλοφορίας Οχημάτων

Η Έρευνα των οχημάτων είναι απογραφική. Τα στοιχεία εμφανίζουν την μάρκα, το είδος και το καινούριο ή μεταχειρισμένο του οχήματος σε επίπεδο Χώρας. Τα πρωτογενή στοιχεία προέρχονται από την Δ/ση Πληροφορικής του Υπουργείου Υποδομών, Μεταφορών και Δικτύων και προκύπτουν από την έκδοση νέων αδειών κυκλοφορίας οχημάτων. Από τα στοιχεία της Έρευνας εξαιρούνται τα οχήματα που κινούνται επάνω σε τροχίες, τα ηλεκτροκίνητα με κεραίες λεωφορεία (τρόλλεϋ), οι γεωργικοί ελκυστήρες και τα γεωργικά μηχανήματα. Δεν περιλαμβάνονται στους πίνακες του Δελτίου Τύπου τα οχήματα Ενόπλων Δυνάμεων, Σωμάτων Ασφαλείας, Πυροσβεστικής Υπηρεσίας, Κρατικών Υπηρεσιών, Διπλωματικού Σώματος, Ξένων Αποστολών, Αναπήρων Πολέμου, καθώς επίσης και τα δίκυκλα τα οποία έχουν κυβισμό κάτω από 50 cc.

### Νομικό πλαίσιο

N.Δ 3627/56, N. 2392/96, N. 3832/2010

### Περίοδος Αναφοράς

Μάιος 2013

### Κάλυψη

Για την εξαγωγή των μηνιαίων στοιχείων χρησιμοποιήθηκε το Μητρώο του Υπουργείου Υποδομών, Μεταφορών και Δικτύων το οποίο περιέχει όλες τις μηνιαίες μεταβολές στις άδειες ταξινόμησης Οχημάτων στη Χώρα.

### Ορισμοί

**Αυτοκίνητο** όχημα είναι κάθε όχημα, ανεξάρτητα από τον αριθμό των τροχών, που κινείται με μηχανή και προορίζεται να μεταφέρει πρόσωπα ή πράγματα ή και τα δύο μαζί, ευρισκόμενα είτε πάνω στο ίδιο όχημα, είτε σε ρυμουλκούμενο που κινείται από το πρώτο. **Καινούριο όχημα** χαρακτηρίζεται αυτό που ταξινομείται για πρώτη φορά μέσα στο μήνα στην Ελλάδα και δεν έχει κυκλοφορήσει σε άλλη χώρα. **Μεταχειρισμένο** χαρακτηρίζεται αυτό που ταξινομείται για πρώτη φορά στην χώρα και έχει εισαχθεί ως μεταχειρισμένο από το εξωτερικό.

**Αυτοκίνητο επιβατηγό:** Το προοριζόμενο για τη μεταφορά κυρίως προσώπων αυτοκίνητο όχημα, 9 κατ' ανώτατο όριο θέσεων μαζί με τη θέση του οδηγού.

**Αυτοκίνητο λεωφορείο:** Το αυτοκίνητο όχημα που προορίζεται κυρίως για τη μεταφορά προσώπων 10 και άνω θέσεων, συμπεριλαμβανομένης και της θέσης του οδηγού. (Στους πίνακες του Δελτίου Τύπου στην κατηγορία αυτή επιπλέον προσμετρώνται τα αρθρωτά Λεωφορεία).

**Αυτοκίνητο φορτηγό:** Το αυτοκίνητο όχημα που προορίζεται κυρίως για τη μεταφορά πραγμάτων (Στους πίνακες του Δελτίου Τύπου στην κατηγορία αυτή επιπλέον προσμετρώνται οι τράκτορες, τα ρυμουλκά φορτηγά, οι τράκτορες με επικαθήμενο (αρθρωτό όχημα) και τα ρυμουλκά με ρυμουλκούμενο (συρμός) ).

**Μοτοσυκλέτα:** Κάθε δίκτροχο μηχανοκίνητο όχημα με ή χωρίς καλάθι, του οποίου είτε η μέγιστη εκ κατασκευής ταχύτητα είναι μεγαλύτερη των 45 χιλιομέτρων την ώρα είτε, εάν είναι εξοπλισμένο με κινητήρα εσωτερικής καύσης, ο κυλινδρισμός του κινητήρα είναι μεγαλύτερος των 50 κυβικών εκατοστών. (Στους πίνακες του Δελτίου Τύπου στην κατηγορία αυτή επιπλέον προσμετρώνται τα τρίτροχα οχήματα).

**Τρίτροχο όχημα:** Το μηχανοκίνητο όχημα με τρεις συμμετρικούς τροχούς, του οποίου είτε η μέγιστη εκ κατασκευής ταχύτητα είναι μεγαλύτερη των 45 χιλιομέτρων την ώρα είτε ο κυλινδρισμός του κινητήρα του είναι μεγαλύτερος των 50 κυβικών εκατοστών, εάν είναι εξοπλισμένο με κινητήρα εσωτερικής καύσης. Επίσης ως τρίτροχο όχημα λογίζεται και το τετράτροχο όχημα, εκτός των ελαφρών τετράτροχων οχημάτων της κατηγορίας των μοτοποδηλάτων, του οποίου το απόβαρο κενού οχήματος, μη συμπεριλαμβανομένου του βάρους του καυσίμου ή του μίγματος καυσίμου - ελαίου ή των συσσωρευτών των ηλεκτρικών οχημάτων, δεν υπερβαίνει τα 400 χιλιόγραμμα, όταν το όχημα προορίζεται για επιβατικές μεταφορές ή τα 550 χιλιόγραμμα, όταν προορίζεται για μεταφορές εμπορευμάτων και του οποίου η μέγιστη καθαρή ισχύς δεν υπερβαίνει τα 15 KW.

### Μεθοδολογία

Η έρευνα είναι απογραφική

### Παραπομπές

Περισσότερες πληροφορίες (πίνακες, γραφήματα) σχετικά με την έρευνα χορήγησης αδειών κυκλοφορίας οχημάτων μπορούν να αναζητηθούν στη ιστοσελίδα της Ελληνικής Στατιστικής Αρχής [www.statistics.gr](http://www.statistics.gr), στο σύνδεσμο << Στατιστικά Θέματα > Μεταφορές >Οχήματα >Οχήματα(Άδειες Κυκλοφορίας Οχημάτων) -Στόλος Οχημάτων >>