



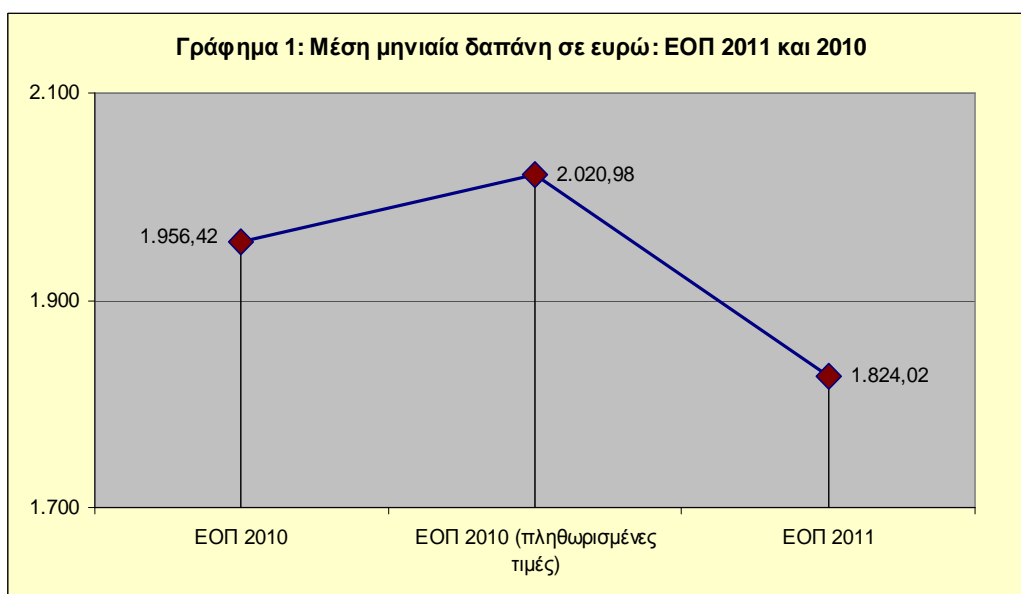
Δ Ε Λ Τ Ι Ο Τ Υ Π Ο Υ

ΕΡΕΥΝΑ ΟΙΚΟΓΕΝΕΙΑΚΩΝ ΠΡΟΫΠΟΛΟΓΙΣΜΩΝ 2011

Από την Ελληνική Στατιστική Αρχή (ΕΛΣΤΑΤ) ανακοινώνονται τα αποτελέσματα της δειγματοληπτικής Έρευνας Οικογενειακών Προϋπολογισμών (ΕΟΠ), έτους 2011 (οι περίοδοι αναφοράς δαπανών όλων των αγαθών και υπηρεσιών καταγράφονται λεπτομερώς στις επεξηγηματικές σημειώσεις). Η Έρευνα διενεργήθηκε σε δείγμα ιδιωτικών νοικοκυριών όλων των περιοχών της Χώρας. Τα στοιχεία που προκύπτουν είναι πλήρως εναρμονισμένα με τα στοιχεία των ερευνών των Οικογενειακών Προϋπολογισμών των άλλων χωρών της Ευρωπαϊκής Ένωσης. Τα τυπικά σφάλματα για τις 12 βασικές κατηγορίες αγαθών και υπηρεσιών υπολογίστηκαν με τη μορφή του συντελεστή μεταβλητότητας (CV) και παρέχονται στον πίνακα 18. Τα αποτελέσματα της έρευνας έτους 2012 θα ανακοινωθούν το τρίτο τρίμηνο του 2013.

Α. Μεταβολή της μέσης δαπάνης των νοικοκυριών

- Η μέση μηνιαία δαπάνη των νοικοκυριών για το 2011 ανήλθε στα 1.824,02 ευρώ καταγράφοντας μείωση κατά 6,8% σε σύγκριση με το 2010 (Γράφημα 1 – Πίνακας 1). Η μέση μηνιαία δαπάνη μειώθηκε σε πραγματικούς όρους κατά 10,8% λόγω της επίδρασης του Πληθωρισμού σύμφωνα με το Δείκτη Τιμών Καταναλωτή έτους 2011 (Γράφημα 1).

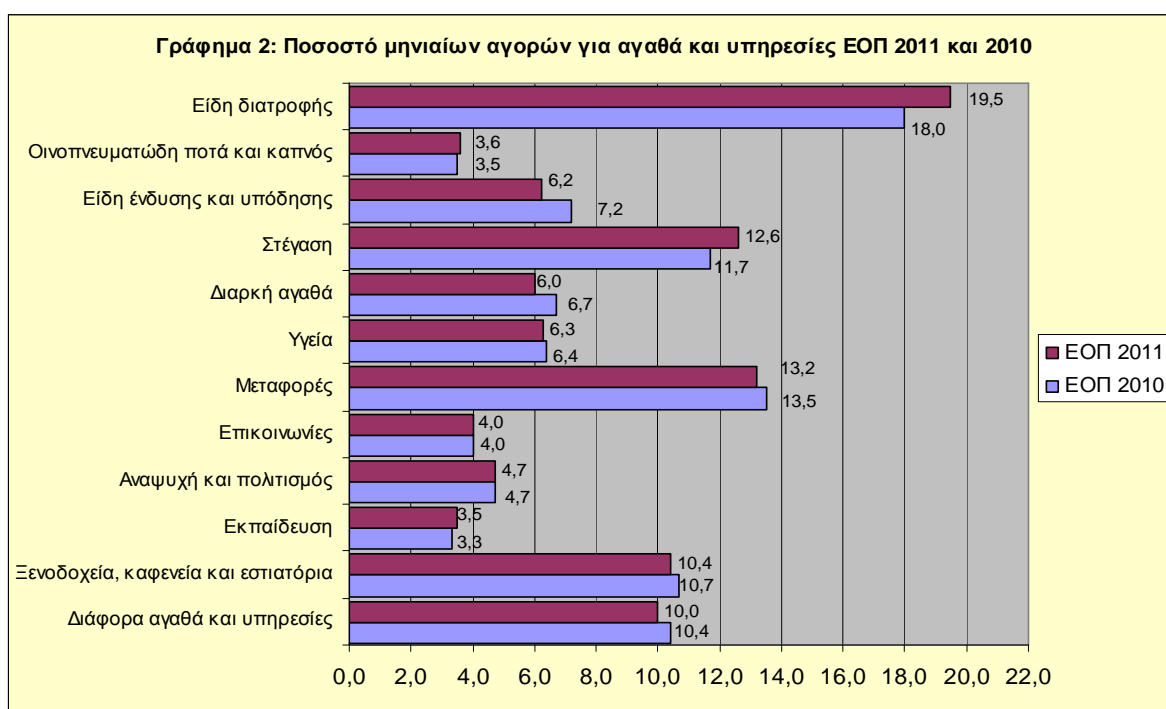


Πληροφορίες:
Δ/ση Στατιστικών
Πληθυσμού και
Αγοράς Εργασίας
Τμήμα Ειδικών
Ερευνών
Νοικοκυριών
Γ. Ντούρος:
τηλ.: 213 1352174
fax: 213 1352906
e-mail:
geodouro@statistics.gr

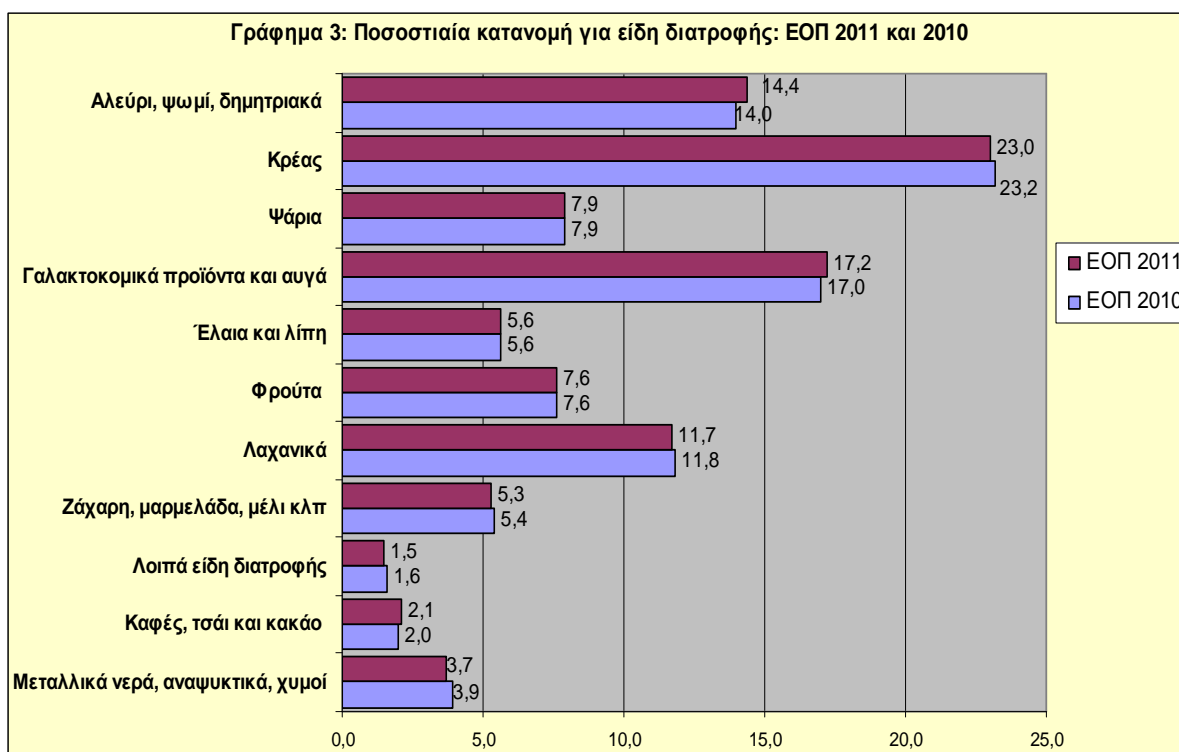
- Το μεγαλύτερο μερίδιο των δαπανών του μέσου προϋπολογισμού των νοικοκυριών αφορά στα είδη διατροφής (19,5%), και ακολουθούν οι μεταφορές (13,2%) και η στέγαση (12,6%), ενώ οι υπηρεσίες της εκπαίδευσης αποτελούν το μικρότερο μερίδιο των δαπανών (3,5%) - Γράφημα 2, Πίνακας 1.

Β. Μεταβολή του καταναλωτικού προτύπου των νοικοκυριών

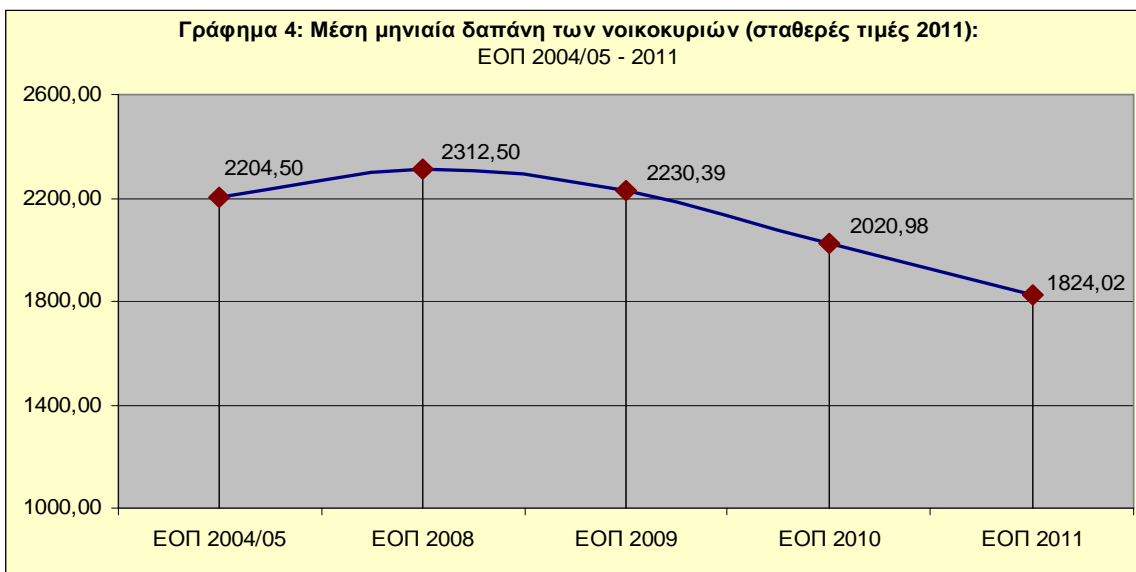
- Το καταναλωτικό πρότυπο, σε ποσοστά επί του μέσου όρου μηνιαίων δαπανών των νοικοκυριών της Χώρας, σύμφωνα με τις 12 κατηγορίες αγαθών και υπηρεσιών ατομικής κατανάλωσης (COICOP - HBS 2003) παρουσιάζεται στο Γράφημα 2 και στον Πίνακα 1. Πιο συγκεκριμένα:
- Για τη χρονική περίοδο 2010 – 2011 παρατηρείται μεταβολή του καταναλωτικού προτύπου και, ειδικότερα, σημαντική μετατόπιση των δαπανών που αφορούν στην ένδυση – υπόδηση, διαρκή αγαθά, διάφορα αγαθά και υπηρεσίες, ξενοδοχεία, καφενεία και εστιατόρια, μεταφορές προς τις δαπάνες που αφορούν κυρίως στη διατροφή και τη στέγαση (Γράφημα 2, Πίνακας 1). Συγκεκριμένα καταγράφεται μεγαλύτερη μείωση δαπανών σε τρέχουσες τιμές, σε σχέση με την προηγούμενη έρευνα (2010), για ένδυση – υπόδηση (-20,1%), διαρκή αγαθά (-15,7%), ξενοδοχεία, καφενεία και εστιατόρια (-9,8%), διάφορα αγαθά και υπηρεσίες (-9,7%), μεταφορές (-9,4%), στην υγεία (-7,9%), και στην αναψυχή και πολιτισμό και στις επικοινωνίες (-6,1%). Μικρότερες μειώσεις παρατηρούνται στις δαπάνες για οινοπνευματώδη ποτά και καπνό (-3,2%) και εκπαίδευση (-0,8%). Μικρή αύξηση παρατηρήθηκε στις δαπάνες διατροφής κατά 1% και στη στέγαση κατά 0,6% (Πίνακας 1.).
- Όσον αφορά τις διαφορές στην ποσοστιαία κατανομή των δαπανών, η μεγαλύτερη αύξηση καταγράφεται για τα είδη διατροφής κατά 1,5 ποσοστιαία μονάδα, ενώ η μεγαλύτερη μείωση καταγράφεται για τα είδη ένδυσης και υπόδησης περίπου κατά 1,0 ποσοστιαία μονάδα.



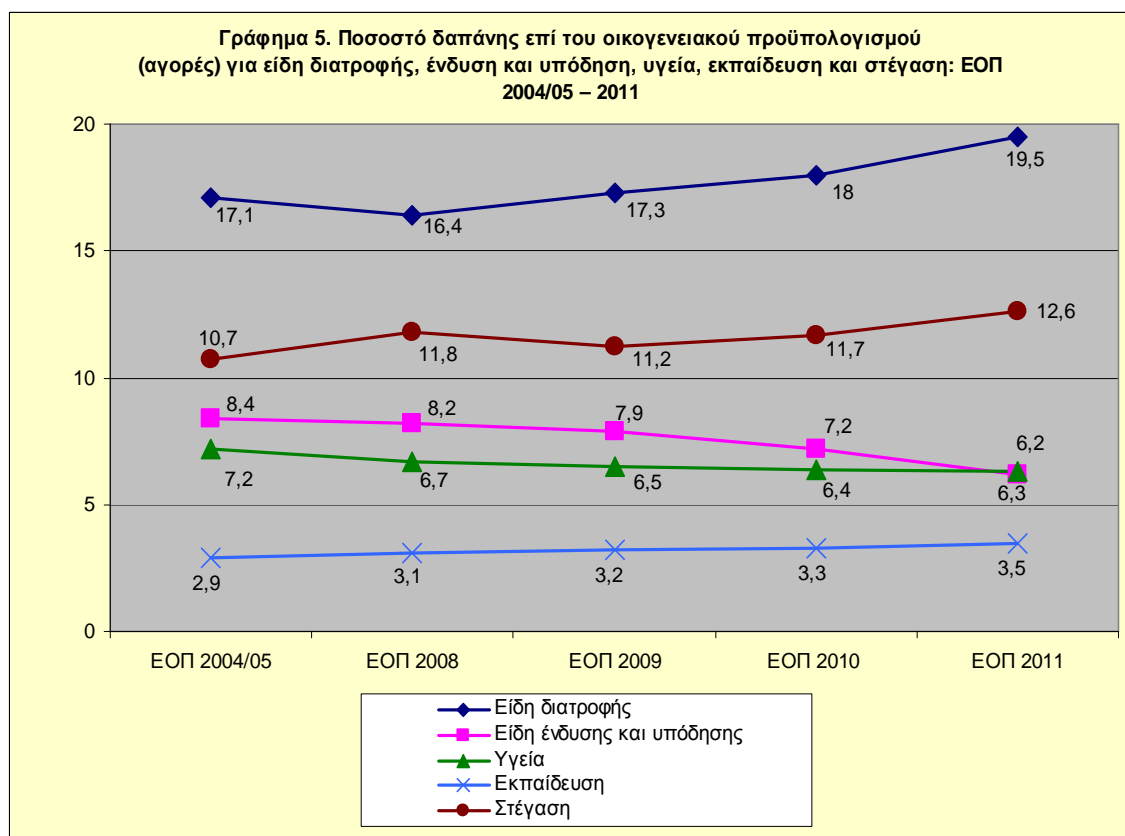
- Στον Πίνακα 2 παρουσιάζεται η μέση μηνιαία δαπάνη για όλα τα νοικοκυριά από το 2004, έως και το 2011 σε τρέχουσες τιμές.
- Σε σχέση με την προηγούμενη έρευνα (2010) παρατηρείται μείωση της μηνιαίας δαπάνης σε ευρώ για μεταλλικά νερά, αναψυκτικά και χυμούς (-3,6%), λοιπά είδη διατροφής (-2,6%), ζάχαρη, μαρμελάδα, μέλι, γλυκά και ζαχαρωτά (-1,4%) και για κρέας (-0,2%), ενώ παρατηρείται αύξηση για αλεύρι, ψωμί, δημητριακά (4,3%), καφέ, τσάι και κακάο (2,5%), γαλακτοκομικά προϊόντα και αυγά (2,2%), έλαια και λίπη (1,8%), φρούτα (0,9%), λαχανικά (0,4%) και για ψάρια (0,3%) - Γράφημα 3, Πίνακας 3.



- Συγκρίνοντας την ΕΟΠ έτους 2011 με προηγούμενες έρευνες, παρατηρούμε μείωση της μέσης μηνιαίας δαπάνης των νοικοκυριών από € 2.204,50 (2004 σε σταθερές τιμές 2011) σε € 1.824,02 (2011), η οποία αντιστοιχεί σε αύξηση κατά 1,9% σε τρέχουσες τιμές και σε μείωση σε σταθερές τιμές (2011) κατά 17,3%. Γράφημα 4, Πίνακας 2.
- Την περίοδο από το 2004 έως το 2011, το σχετικά μεγαλύτερο μέρος των δαπανών αφορά σε είδη διατροφής και ακολουθούν οι δαπάνες για μεταφορές και στέγαση (Πίνακας 2).
- Την περίοδο από το 2004 έως το 2011, συνεχής είναι η μείωση των δαπανών για είδη ένδυσης και υπόδησης από 8,4 % το 2004 σε 6,2% το 2011 και για διαρκή αγαθά από 7,5% το 2004 σε 6,0% το 2011 (Πίνακας 2).



- Στο Γράφημα 4 παρουσιάζεται η μέση μηνιαία δαπάνη για όλα τα νοικοκυριά από το 2004 έως και το 2011 σε σταθερές τιμές του 2011.

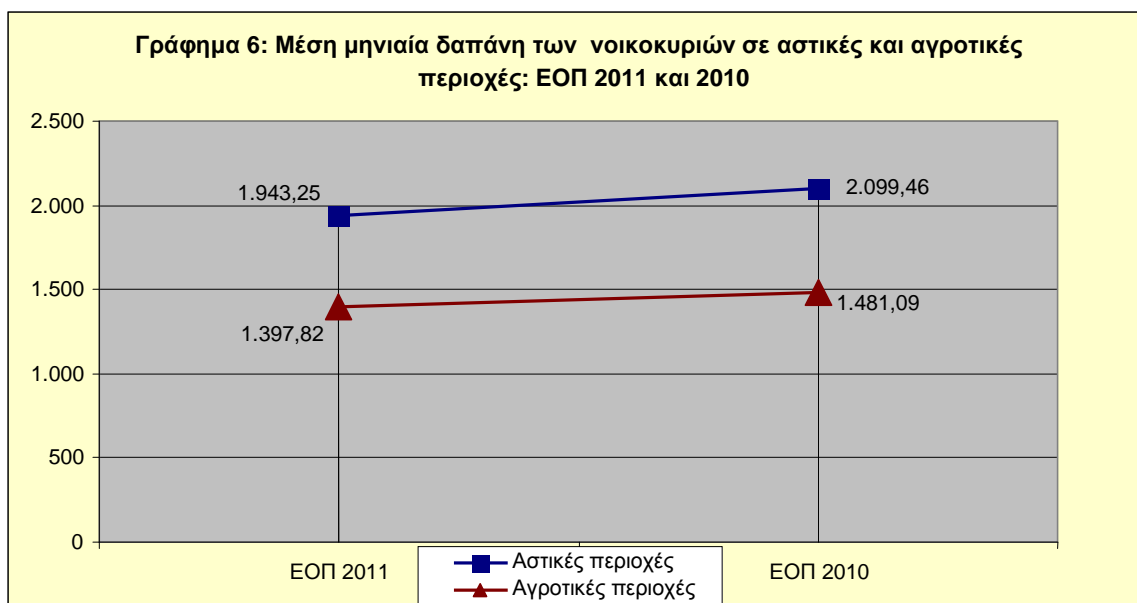


- Στο Γράφημα 5 παρουσιάζεται διαχρονικά για τα έτη 2004/05 έως 2011 η τάση που καταγράφεται για βασικές κατηγορίες αγαθών και υπηρεσιών, ως ποσοστό μέσης μηνιαίας δαπάνης επί του οικογενειακού προϋπολογισμού. Παρατηρείται αύξηση του ποσοστού δαπάνης για είδη διατροφής κατά 2,4 ποσοστιαίες μονάδες, στέγασης κατά 1,9 και εκπαίδευσης κατά 0,6. Αντιθέτως, μείωση παρατηρείται στα ποσοστά δαπάνης για είδη ένδυσης και υπόδησης κατά 2,2 ποσοστιαίες μονάδες και για υγεία κατά 1,1.

- Η ποσοστιαία κατανομή της μέσης μηνιαίας δαπάνης των νοικοκυριών, κατά τρόπο κτήσεως, παρουσιάζεται στον Πίνακα 4. Σε σύγκριση με τις προηγούμενες έρευνες παρατηρείται σταθερή μείωση της κατανάλωσης αγαθών από ίδια παραγωγή (από 1,4% το 2004 σε 0,7% το 2011 του οικογενειακού προϋπολογισμού).

Γ. Διαφορετικά πρότυπα κατανάλωσης ανάλογα με τον τύπο νοικοκυριών

- Στον Πίνακα 5 παρουσιάζονται, ταξινομημένες κατά φθίνουσα σειρά, οι δώδεκα (12) κατηγορίες δαπανών που πραγματοποιούν για αγαθά και υπηρεσίες, κατά μέσο όρο, τα νοικοκυριά της Χώρας. Η μεγαλύτερη μέση μηνιαία δαπάνη αφορά σε είδη διατροφής και ακολουθούν οι δαπάνες για μεταφορές, στέγαση, ξενοδοχεία, εστιατόρια, καφενεία κλπ., ενώ επισημαίνεται ότι, παρά τα διαφορετικά πρότυπα κατανάλωσης που παρατηρούνται ανάλογα με τον τύπο νοικοκυριού, η μεγαλύτερη δαπάνη καταγράφεται για είδη διατροφής σε όλους τους τύπους νοικοκυριών.
- Νοικοκυριά με ένα άτομο μόνο ηλικίας 65 ετών και άνω έχουν λιγότερες δαπάνες κατά 63,3% της μέσης μηνιαίας δαπάνης των νοικοκυριών της Χώρας. Νοικοκυριά που αποτελούνται από ένα ζευγάρι με δυο παιδιά έως και 16 ετών έχουν περισσότερες δαπάνες κατά 37,9% της μέσης μηνιαίας δαπάνης των νοικοκυριών της Χώρας (Πίνακας 6).
- Νοικοκυριά με υπεύθυνο οικονομικά μη ενεργό ή άνεργο δαπανούν, κατά μέσο όρο, το 76,4 % της μέσης μηνιαίας δαπάνης των νοικοκυριών της Χώρας, ενώ αυτά με υπεύθυνο αυτοαπασχολούμενο με μισθτούς το 168,3% αυτής (Πίνακας 7).
- Μείωση σε σύγκριση με το 2010, καταγράφεται στις δαπάνες νοικοκυριών με υπεύθυνο αυτοαπασχολούμενο με μισθτούς κατά -17,0%, ενώ η μικρότερη μείωση κατά -0,5% καταγράφεται στις δαπάνες νοικοκυριών με υπεύθυνο μισθωτό (Πίνακας 7).
- Η μέση μηνιαία δαπάνη διαφέρει ανάλογα με την ηλικία του υπεύθυνου του νοικοκυριού. Όπως και στην έρευνα έτους 2010, τα νοικοκυριά με υπεύθυνο ηλικίας 45-54 ετών δαπανούν, κατά μέσο όρο, περισσότερο. Πιο συγκεκριμένα τα νοικοκυριά αυτά δαπανούν, κατά μέσο όρο, το 127,2 % της μέσης μηνιαίας δαπάνης των νοικοκυριών της Χώρας, ενώ αυτά με υπεύθυνο ηλικίας 75 ετών και άνω το 48,9% αυτής (Πίνακας 8).
- Τα νοικοκυριά που διαμένουν σε αγροτικές περιοχές δαπανούν 1.397,82 ευρώ μηνιαίως, ενώ αυτά που διαμένουν σε αστικές περιοχές 1.943,25 (Γράφημα 6). Επομένως, τα νοικοκυριά που διαμένουν σε αγροτικές περιοχές δαπανούν λιγότερο, κατά μέσο όρο, 28,1% από τα νοικοκυριά που διαμένουν σε αστικές περιοχές.



Δ. Μέση μηνιαία κατανάλωση ειδών (σε ποσότητες)

- Οι μηνιαίες ποσότητες ειδών διατροφής και οινοπνευματωδών ποτών και καπνού που αφορούν σε τσιγάρα (-14,6%), γιαούρτι (-3,0%), ψάρια (- 2,8%), κρέας (-2,4%), λαχανικά - νωπά, συντηρημένα - και όσπρια (-2,0%), φρούτα (-1,7%), γάλα (-1,7%), τυρί (-0,4%) και ελαιόλαδο (-0,1%) παρουσιάζουν μείωση, ενώ αύξηση καταγράφεται στα οινοπνευματώδη ποτά κατά 7,0% παρά τη μείωση της δαπάνης που καταγράφηκε -γεγονός που μπορεί να αποδοθεί στην κατανάλωση πιο οικονομικών μη τυποποιημένων σκευασμάτων, στα ζυμαρικά (4,7%), στο ρύζι (3,6%) και στο ψωμί και είδη αρτοποιίας (0,5%)– Πίνακας 9.
- Η μέση μηνιαία ποσότητα υγραερίου και στερεών καυσίμων που καταναλώνεται στην κύρια κατοικία αυξήθηκε κατά 3,7%, και 1,1% αντίστοιχα, ενώ οι μέσες μηνιαίες ποσότητες υγρών καυσίμων, ηλεκτρικής ενέργειας και φυσικού αερίου μειώθηκαν κατά 10,1%, 1,4% και 0,9%, αντίστοιχα (Πίνακας 10).

Ε. Συνθήκες διαβίωσης

Από τα στοιχεία της έρευνας (Πίνακας 11) προκύπτει:

- Σημαντική αύξηση του αριθμού των νοικοκυριών που διαθέτουν ηλεκτρονικό υπολογιστή στην κύρια κατοικία τους (μεταβολή 11,7%).
- Αύξηση του αριθμού των νοικοκυριών που διαθέτουν, τουλάχιστον, ένα κινητό τηλέφωνο (μεταβολή 1,5%).
- Αύξηση του αριθμού των νοικοκυριών που έχουν σταθερό τηλέφωνο (μεταβολή 1,0%).
- Αύξηση του αριθμού των νοικοκυριών που διαθέτουν κλειστούς χώρους στάθμευσης στην κατοικία (μεταβολή 2,1%).
- Μείωση του αριθμού των νοικοκυριών που διαθέτουν κεντρική θέρμανση (μεταβολή 1,0%).

- Μείωση του αριθμού νοικοκυριών που κατέχουν δευτερεύουσες ή εξοχικές κατοικίες (μεταβολή 4%).
- Ο αριθμός των νοικοκυριών που κατέχουν τουλάχιστον ένα επιβατικό αυτοκίνητο ΙΧ παρέμεινε σταθερός ενώ ο αριθμός των αυτοκινήτων μειώθηκε κατά 1,7%.

ΣΤ. Ανισότητα

- Το μερίδιο της διάμεσης ισοδύναμης δαπάνης (αγορές) του πλουσιότερου 20% του πληθυσμού είναι 5,5 φορές μεγαλύτερο από το μερίδιο της διάμεσης ισοδύναμης δαπάνης του φτωχότερου 20% του πληθυσμού (5,5 το 2010). Ο δείκτης μειώνεται στο 4,5 όταν συμπεριληφθούν στην καταναλωτική δαπάνη και οι τεκμαρτές δαπάνες¹ (4,5 το 2010) - Πίνακας 12.
- Το μερίδιο της διάμεσης ισοδύναμης δαπάνης για είδη διατροφής, των νοικοκυριών του φτωχότερου 20% του πληθυσμού, ανέρχεται σε 34,6% των δαπανών των νοικοκυριών της Χώρας, ενώ το αντίστοιχο μερίδιο του πλουσιότερου 20% του πληθυσμού ανέρχεται σε 12,7%, (Πίνακας 13).
- Ο κίνδυνος φτώχειας απειλεί το 20,6% του πληθυσμού της Χώρας, όταν στον υπολογισμό του δείκτη λαμβάνεται υπόψη μόνο η δαπάνη με τρόπο κτήσεως αγορά (20,0 το 2010), ενώ ο δείκτης μειώνεται στο 15,0 % του πληθυσμού (15,6% το 2010), όταν λαμβάνονται υπόψη όλες οι καταναλωτικές δαπάνες, ανεξάρτητα από τον τρόπο κτήσεως (τεκμαρτό ενοίκιο από ιδιοκατοίκηση, ιδιοπαραγόμενα αγαθά, αγαθά και υπηρεσίες παρεχόμενες δωρεάν από τον εργοδότη, άλλα νοικοκυριά, μη κερδοσκοπικούς οργανισμούς, κράτος κλπ.) - Πίνακες 14 και 15.
- Η μέση μηνιαία δαπάνη των φτωχών νοικοκυριών⁽²⁾ εκτιμάται στο 32,9% των δαπανών των μη φτωχών νοικοκυριών⁽³⁾. Τα φτωχά νοικοκυριά δαπανούν το 34,5% του μέσου προϋπολογισμού τους σε είδη διατροφής, ενώ τα μη φτωχά το 18,4%. Λόγω της σύνθεσης των φτωχών νοικοκυριών (ηλικιωμένοι, ανασφάλιστοι κλπ.) η δαπάνη για υγεία ανέρχεται στο 8,4% του μέσου προϋπολογισμού τους, ενώ των μη φτωχών στο 6,4% (Πίνακας 16).

⁽¹⁾ **Τελική καταναλωτική δαπάνη** του νοικοκυριού είναι η αξία, σε χρήμα, των αγαθών και υπηρεσιών που αγόρασε το νοικοκυριό ή έλαβε σε είδος (από δική του παραγωγή, δικό του κατάστημα, τον εργοδότη ή από αλλού) για να καλύψει τις οικογενειακές και τις κοινωνικές του ανάγκες.

⁽²⁾ **Φτωχός πληθυσμός:** Ο πληθυσμός που έχει εισόδημα μικρότερο ή ίσο από το κατώφλι της φτώχειας. Το κατώφλι της φτώχειας υπολογίζεται με τη σχετική έννοια και ορίζεται στο 60% της διάμεσης ισοδύναμης δαπάνης από αγορές του νοικοκυριού (περισσότερες πληροφορίες στις επεξηγηματικές σημειώσεις).

⁽³⁾ **Μη Φτωχός πληθυσμός:** Ο πληθυσμός που έχει εισόδημα μεγαλύτερο από το κατώφλι της φτώχειας. Το κατώφλι της φτώχειας υπολογίζεται με τη σχετική έννοια και ορίζεται στο 60% της διάμεσης ισοδύναμης δαπάνης από αγορές του νοικοκυριού (περισσότερες πληροφορίες στις επεξηγηματικές σημειώσεις).

Z. Καταναλωτικά πρότυπα στην Ευρώπη

- Στην Ελλάδα, στην Εσθονία, στην Πολωνία το σχετικά μεγαλύτερο μερίδιο των δαπανών του μέσου προϋπολογισμού των νοικοκυριών αφορά στα είδη διατροφής - Πίνακας 17.
- Τα καταναλωτικά πρότυπα διαφέρουν για τη Γερμανία, τη Δανία, Ηνωμένο Βασίλειο, την Ισπανία, την Ιταλία και την Τουρκία, όπου καταγράφονται ως υψηλότερες οι δαπάνες που αφορούν στη στέγαση.
- Οι δαπάνες για εκπαίδευση κυμαίνονται από 0,5% στη Δανία έως 3,5% του μέσου προϋπολογισμού των νοικοκυριών στην Ελλάδα.
- Η Ελλάδα και η Πολωνία καταγράφουν τη μεγαλύτερη ιδιωτική δαπάνη για την υγεία, 6,3% και 4,8 % του μέσου προϋπολογισμού των νοικοκυριών, αντίστοιχα.

Για περισσότερες πληροφορίες, επισκευτείτε την ιστοσελίδα της ΕΛΣΤΑΤ σχετικά με την [Έρευνα Οικογενειακών Προϋπολογισμών 2011](#)

Πίνακες

**Πίνακας 1. Μέσος όρος μηνιαίας δαπάνης (αγορές) για αγαθά και υπηρεσίες:
ΕΟΠ 2011 και 2010**

Αγαθά και υπηρεσίες	ΕΟΠ 2011		ΕΟΠ 2010		ΕΟΠ 2011/2010	ΕΟΠ 2011/2010
	Αξία σε ευρώ	Κατανομή %	Αξία σε ευρώ	Κατανομή %	Μεταβολή αξίας σε ευρώ %	Διαφορά ποσοστιαίας κατανομής %
Σύνολο	1824,02	100,0	1956,42	100,0	-6,8	
Είδη διατροφής	355,05	19,5	351,67	18,0	1,0	1,5
Οινοπνευματώδη ποτά και καπνός	66,52	3,6	68,70	3,5	-3,2	0,1
Είδη ένδυσης και υπόδησης	112,51	6,2	140,84	7,2	-20,1	-1,0
Στέγαση	230,16	12,6	228,82	11,7	0,6	0,9
Διαρκή αγαθά	110,05	6,0	130,47	6,7	-15,7	-0,7
Υγεία	114,58	6,3	124,43	6,4	-7,9	-0,1
Μεταφορές	240,05	13,2	264,87	13,5	-9,4	-0,3
Επικοινωνίες	73,69	4,0	78,46	4,0	-6,1	0,0
Αναψυχή και πολιτισμός	85,72	4,7	91,60	4,7	-6,4	0,0
Εκπαίδευση	63,71	3,5	64,21	3,3	-0,8	0,2
Ξενοδοχεία, καφενεία και εστιατόρια	189,11	10,4	209,75	10,7	-9,8	-0,3
Διάφορα αγαθά και υπηρεσίες	182,89	10,0	202,61	10,4	-9,7	-0,4

Πίνακας 2. Μέσος όρος μηνιαίας δαπάνης (αγορές, τρέχουσες τιμές) για αγαθά και υπηρεσίες: ΕΟΠ 2011 – 2004/2005

Αγαθά και υπηρεσίες	ΕΟΠ 2011		ΕΟΠ 2010		ΕΟΠ 2009		ΕΟΠ 2008		ΕΟΠ 2004/05	
	Αξία σε ευρώ	%	Αξία σε ευρώ	%	Αξία σε ευρώ	%	Αξία σε ευρώ	%	Αξία σε ευρώ	%
Σύνολο	1824,02	100,0	1956,42	100,0	2.065,18	100,0	2.117,67	100,0	1.792,28	100,0
Είδη διατροφής	355,05	19,5	351,67	18,0	356,60	17,3	347,40	16,4	306,44	17,1
Οινοπνευματώδη ποτά και καπνός	66,52	3,6	68,70	3,5	68,63	3,3	68,39	3,2	71,52	4,0
Είδη ένδυσης και υπόδησης	112,51	6,2	140,84	7,2	162,84	7,9	174,24	8,2	150,15	8,4
Στέγαση	230,16	12,6	228,82	11,7	232,18	11,2	249,55	11,8	191,6	10,7
Διαρκή αγαθά	110,05	6,0	130,47	6,7	138,80	6,7	149,45	7,1	134,49	7,5
Υγεία	114,58	6,3	124,43	6,4	134,27	6,5	142,10	6,7	128,17	7,2
Μεταφορές	240,05	13,2	264,87	13,5	274,37	13,3	283,36	13,4	225,83	12,6
Επικοινωνίες	73,69	4,0	78,46	4,0	89,63	4,3	94,04	4,4	80,95	4,5
Αναψυχή και πολιτισμός	85,72	4,7	91,60	4,7	100,17	4,9	102,05	4,8	90,11	5,0
Εκπαίδευση	63,71	3,5	64,21	3,3	66,80	3,2	64,82	3,1	51,34	2,9
Ξενοδοχεία, καφενεία και εστιατόρια	189,11	10,4	209,75	10,7	228,18	11,0	229,79	10,9	172,24	9,6
Διάφορα αγαθά και υπηρεσίες	182,89	10,0	202,61	10,4	212,70	10,3	212,48	10,0	189,42	10,6

Πίνακας 3. Μέσος όρος μηνιαίας δαπάνης (αγορές) για είδη διατροφής: ΕΟΠ 2011 και 2010

Είδη διατροφής και μη αλκοολούχα ποτά	ΕΟΠ 2011		ΕΟΠ 2010		ΕΟΠ 2011/2010	ΕΟΠ 2011/2010
	Αξία σε ευρώ	Κατανομή %	Αξία σε ευρώ	Κατανομή %	Μεταβολή αξίας σε ευρώ %	Διαφορά ποσοστιαίας κατανομής %
Σύνολο	355,05	100,0	351,67	100,0	1,0	
Αλεύρι, ψωμί, δημητριακά	51,21	14,4	49,10	14,0	4,3	0,4
Κρέας	81,58	23,0	81,76	23,2	-0,2	-0,2
Ψάρια	27,89	7,9	27,8	7,9	0,3	0,0
Γαλακτοκομικά προϊόντα και αυγά	61,18	17,2	59,85	17,0	2,2	0,2
Έλαια και λίπη	19,95	5,6	19,6	5,6	1,8	0,0
Φρούτα	27,12	7,6	26,87	7,6	0,9	0,0
Λαχανικά	41,50	11,7	41,34	11,8	0,4	-0,1
Ζάχαρη, μαρμελάδα, μέλι, σιρόπια, σοκολάτα και ζαχαρωτά	18,75	5,3	19,02	5,4	-1,4	-0,1
Λοιπά είδη διατροφής	5,33	1,5	5,47	1,6	-2,6	-0,1
Καφές, τσάι και κακάο	7,32	2,1	7,14	2,0	2,5	0,1
Μεταλλικά νερά, αναψυκτικά, χυμοί φρούτων και λαχανικών	13,22	3,7	13,72	3,9	-3,6	-0,2

Πίνακας 4. Μέση μηνιαία δαπάνη κατά τρόπο κτήσεως: ΕΟΠ 2011 και 2010

Τρόπος κτήσεως αγαθών και υπηρεσιών	ΕΟΠ 2011		ΕΟΠ 2010	
	Αξία σε ευρώ	Κατανομή %	Αξία σε ευρώ	Κατανομή %
Αγορές και απολαβές σε είδος	2214,85	100,0	2351,04	100,0
Αγορές	1824,02	82,4	1956,42	83,2
Από δική του παραγωγή	14,97	0,7	16,15	0,7
Από δική του επιχείρηση	310,65	14,0	317,24	13,5
Από άλλες πηγές	60,57	2,7	56,30	2,4
Από τον εργοδότη	4,64	0,2	4,94	0,2

Πίνακας 5. Μέση μηνιαία δαπάνη (%) των 12 κατηγοριών δαπανών για είδη και υπηρεσίες, κατά τύπο νοικοκυριού, ταξινομημένη κατά φθίνουσα σειρά: ΕΟΠ 2011

Είδη και υπηρεσίες	Όλα τα νοικοκυριά	Ατομο μόνο ηλικίας 65 ετών και άνω	Ζευγάρι με 1 παιδί έως και 16 ετών	Ζευγάρι με 2 παιδιά έως και 16 ετών	Ζευγάρι με 3 παιδιά και άνω έως και 16 ετών	Ένας γονέας με 1 παιδί ή περισσότερα έως και 16 ετών	Ζευγάρι ή ένας γονέας με ένα παιδί ή περισσότερα παιδιά άνω των 16 ετών
Είδη διατροφής	19,5	27,5	17,2	19,6	21,3	15,2	18,6
Μεταφορές	13,2	3,5	15,9	13,7	12,3	11,1	15,1
Στέγαση	12,6	19,0	11,9	11,5	11,7	12,8	10,2
Ξενοδοχεία, καφενεία και εστιατόρια	10,4	4,8	8,6	9,6	9,6	9,9	12,9
Διάφορα αγαθά και υπηρεσίες	10,0	10,6	10,3	7,7	8,6	10,3	10,1
Υγεία	6,3	11,7	6,1	5,1	6,3	4,9	5,6
Είδη ένδυσης και υπόδησης	6,2	4,7	7,3	7,8	7,5	6,8	5,5
Διαρκή αγαθά	6,0	9,6	6,3	5,7	4,1	7,3	5,9
Αναψυχή και πολιτισμός	4,7	2,5	5,2	5,8	4,6	8,2	4,6
Επικοινωνίες	4,0	4,5	3,6	3,5	3,3	3,6	4,3
Οινοπνευματώδη ποτά και καπνός	3,6	1,6	3,5	3,3	3,0	3,8	4,2
Εκπαίδευση	3,5	0,0	4,2	6,6	7,9	6,1	3,1

Πίνακας 6. Μέση μηνιαία δαπάνη (αγορές) κατά τύπο νοικοκυριού: ΕΟΠ 2011

Τύπος νοικοκυριού	Αξία σε ευρώ	Συμμετοχή %
Όλα τα νοικοκυριά	1.824,02	100,0
Άτομο μόνο, ηλικίας κάτω των 65 ετών	1.208,24	66,2
Άτομο μόνο, ηλικίας 65 ετών και άνω	669,30	36,7
Ζευγάρι	1.406,25	77,1
Ζευγάρι με 1 παιδί έως και 16 ετών	2.497,73	136,9
Ζευγάρι με 2 παιδιά έως και 16 ετών	2.516,21	137,9
Ζευγάρι με 3 παιδιά και άνω έως και 16 ετών	2.440,01	133,8
Ένας γονέας με 1 παιδί ή περισσότερα έως και 16 ετών	2.091,83	114,7
Ζευγάρι ή ένας γονέας με παιδιά άνω των 16 ετών	2.292,97	125,7
Άλλο είδος νοικοκυριού	1.972,28	108,1

Πίνακας 7. Μέση μηνιαία δαπάνη (αγορές) κατά θέση στην εργασία του υπευθύνου: ΕΟΠ 2011 και 2010

Θέση στην εργασία	ΕΟΠ 2011	ΕΟΠ 2010	ΕΟΠ 2011 /2010
	Αξία σε ευρώ	Αξία σε ευρώ	Μεταβολή %
Σύνολο αγορών	1.824,02	1.956,42	-6,8
Μισθωτός	2.233,06	2.251,97	-0,5
Αυτοαπασχολούμενος με μισθωτούς	3073,4	3.702,69	-17,0
Αυτοαπασχολούμενος χωρίς μισθωτούς	2168,97	2.423,57	-10,2
Οικονομικά μη ενεργός ή άνεργος	1394,42	1.499,49	-7,0

Πίνακας 8. Μέση μηνιαία δαπάνη (αγορές) κατά ομάδες ηλικιών του υπευθύνου του νοικοκυριού: ΕΟΠ 2011 και 2010

Ομάδες ηλικιών	ΕΟΠ 2011		ΕΟΠ 2010	
	Αξία σε ευρώ	Συμμετοχή %	Αξία σε ευρώ	Συμμετοχή %
Όλα τα νοικοκυριά	1824,02	100,0	1.956,42	100,0
Μέχρι 24 ετών	1154,63	63,3	1.138,79	58,2
25 - 34 ετών	1706,97	93,6	1.837,18	93,9
35 - 44 ετών	2299,43	126,1	2.267,27	115,9
45 - 54 ετών	2319,30	127,2	2.560,54	130,9
55 - 64 ετών	2134,47	117,0	2.258,42	115,4
65-74 ετών	1398,08	76,6	1.575,84	80,5
75 ετών και άνω	891,15	48,9	1.084,82	55,4

Πίνακας 9. Μέση μηνιαία κατανάλωση σε ποσότητα: ΕΟΠ 2011 και 2010

Είδος	Μονάδα μέτρησης	ΕΟΠ 2011	ΕΟΠ 2010	Διαφορά ποσότητας	Μεταβολή %
Ρύζι	Γραμμάρια	1.286,30	1.241,73	44,57	3,6
Ψωμί και είδη αρτοποιίας	Γραμμάρια	11.373,12	11.316,34	56,78	0,5
Ζυμαρικά	Γραμμάρια	2.636,14	2.518,15	117,99	4,7
Κρέας	Γραμμάρια	11.441,33	11.721,14	-279,81	-2,4
Ψάρια	Γραμμάρια	3.292,75	3.386,56	-93,81	-2,8
Γάλα	Χιλιοστόλιτρα	12.726,82	12.951,07	-224,25	-1,7
Αυγά	Τεμάχια	16	16	0	0,0
Γιαούρτι	Γραμμάρια	1.835,37	1.892,89	-57,52	-3,0
Τυρί	Γραμμάρια	3.534,52	3548,2	-13,68	-0,4
Φρούτα νωπά, συντηρημένα και ξηροί καρποί	Γραμμάρια	20.917,03	21.286,08	-369,05	-1,7
Λαχανικά νωπά, συντηρημένα και όσπρια	Γραμμάρια	28.992,20	29.577,66	-585,46	-2,0
Ελαιόλαδο	Χιλιοστόλιτρα	3.534,03	3.538,12	-4,09	-0,1
Τσιγάρα	Τεμάχια	269	315	-46	-14,6
Οινοπνευματώδη ποτά	Χιλιοστόλιτρα	4.095,50	3.829,14	266,36	7,0

Πίνακας 10. Μέση μηνιαία κατανάλωση σε ποσότητα ηλεκτρικής ενέργειας, φυσικού αερίου, και άλλων καυσίμων για την κύρια κατοικία: ΕΟΠ 2011 και 2010

Ηλεκτρισμός, φυσικό αέριο και καύσιμα υγρά και στερεά	Μονάδα μέτρησης	ΕΟΠ 2011	ΕΟΠ 2010	Διαφορά ποσότητας	Μεταβολή %
Ηλεκτρισμός	Κιλοβατώρες	321,73	326,25	-4,52	-1,4
Φυσικό αέριο	Κυβικά μέτρα	7,71	7,78	-0,07	-0,9
Υγραέριο	Γραμμάρια	908,55	876,13	32,42	3,7
Καύσιμα υγρά	Λίτρα	65,30	72,61	-7,31	-10,1
Καύσιμα στερεά	Κιλά	37,20	36,79	0,58	1,1

Πίνακας 11. Δείκτες διαβίωσης: ΕΟΠ 2011 και 2010

Ανέσεις των νοικοκυριών στην κύρια κατοικία	ΕΟΠ 2011		ΕΟΠ 2010		Μεταβολή αριθμού νοικοκυριών%
	Αριθμός νοικοκυριών	Κατανομή%	Αριθμός νοικοκυριών	Κατανομή %	
Σύνολο νοικοκυριών	4.148.161	100,0	4.131.264	100,0	0,4
Τηλεόραση έγχρωμη	4.126.589	99,5	4.104.463	99,4	0,5
Προσωπικός ηλεκτρονικός υπολογιστής	2.316.352	55,8	2.073.645	50,2	11,7
Κινητό τηλέφωνο	3.666.731	88,4	3.613.859	87,5	1,5
Δεύτερη κατοικία	721.401	17,4	751.396	18,2	-4,0
Πλυντήριο πιάτων	1.570.610	37,9	1.571.134	38,0	0,0
Σταθερό τηλέφωνο	3.468.034	83,6	3.432.484	83,1	1,0
DVD	2.539.719	61,2	2.579.485	62,4	-1,5
Κεντρική θέρμανση	2.992.563	72,1	3.021.433	73,1	-1,0
Επιβατικό αυτοκίνητο ΙΧ	2.682.644	64,7	2.683.215	64,9	0,0
Κλειστός χώρος στάθμευσης	554.605	13,4	543.030	13,1	2,1

**Πίνακας 12. Πεντημόρια δαπάνης και δείκτης ανισοκατανομής (S80/S20) σε ευρώ:
ΕΟΠ 2011 και 2010**

Πεντημόρια δαπάνης	Δαπάνη (αγορές)		Συνολική δαπάνη	
	ΕΟΠ 2011	ΕΟΠ 2010	ΕΟΠ 2011	ΕΟΠ 2010
1 ^ο πεντημόριο	385,80	410,06	554,20	580,51
2 ^ο πεντημόριο	609,68	660,41	814,18	855,07
3 ^ο πεντημόριο	832,59	909,46	1062,35	1.124,17
4 ^ο πεντημόριο	1147,35	1.239,41	1399,41	1.497,60
5 ^ο πεντημόριο	2128,58	2.267,98	2458,11	2.621,88
S80/S20	5,5	5,5	4,5	4,5

**Πίνακας 13. Πεντημόρια δαπάνης ανά κατηγορία δαπανών αγαθών και υπηρεσιών:
ΕΟΠ 2011 και ΕΟΠ 2010**

Αγαθά και υπηρεσίες	ΕΟΠ 2011		ΕΟΠ 2010	
	1 ^ο πεντημόριο (χαμηλότερο 20%)	5 ^ο πεντημόριο (υψηλότερο 20%)	1 ^ο πεντημόριο (υψηλότερο 20%)	5 ^ο πεντημόριο (υψηλότερο 20%)
Σύνολο	100,0	100,0	100,0	100,0
Είδη διατροφής	34,6	12,7	33,1	11,1
Οινοπνευματώδη ποτά και καπνός	3,6	2,7	3,4	2,8
Είδη ένδυσης και υπόδησης	3,0	7,1	3,8	8,3
Στέγαση	20,3	9,4	19,2	9,0
Διαρκή αγαθά οικιακής χρήσης	4,4	7,8	4,7	8,5
Υγεία	8,4	7,6	8,7	6,7
Μεταφορές	6,0	15,7	6,3	17,0
Επικοινωνίες	5,9	3,2	5,7	3,1
Αναψυχή και πολιτισμός	1,8	6,2	2,0	6,1
Εκπαίδευση	0,9	3,7	0,9	3,5
Ξενοδοχεία, καφεενεία και εστιατόρια	5,3	11,2	6,2	11,0
Διάφορα αγαθά και υπηρεσίες	5,7	12,8	6,0	12,9

Πίνακας 14. Κατώφλι σχετικού κινδύνου φτώχειας σε ευρώ: ΕΟΠ 2011 και 2010

Κίνδυνος φτώχειας Δαπάνη (αγορές) κατ' έτος		Κίνδυνος φτώχειας Συνολική δαπάνη κατ' έτος	
2011	2010	2011	2010
6.175,66	6.686,28	7.611,77	8.074,51

Πίνακας 15. Ποσοστό πληθυσμού σε κίνδυνο φτώχειας: ΕΟΠ 2011 και 2010

Κίνδυνος φτώχειας Δαπάνη (αγορές)		Κίνδυνος φτώχειας Συνολική δαπάνη	
2011	2010	2011	2010
20,6	20,0	15,0	15,6

Πίνακας 16. Μέση μηνιαία δαπάνη (αγορές) για αγαθά και υπηρεσίες: ΕΟΠ 2011

Αγαθά και υπηρεσίες	Φτωχός πληθυσμός		Μη Φτωχός πληθυσμός		Φτωχός/ μη φτωχός Μεταβολή %
	Αξία σε ευρώ	%	Αξία σε ευρώ	%	
Σύνολο	389,31	100,0	1184,48	100,0	32,9
Είδη διατροφής	134,47	34,5	217,70	18,4	61,8
Οινοπνευματώδη ποτά και καπνός	13,69	3,5	41,78	3,5	32,8
Είδη ένδυσης και υπόδησης	12,01	3,1	75,14	6,3	16,0
Στέγαση	79,21	20,3	153,43	13,0	51,6
Διαρκή αγαθά οικιακής χρήσης	17,14	4,4	75,44	6,4	22,7
Υγεία	32,83	8,4	75,81	6,4	43,3
Μεταφορές	23,64	6,1	156,13	13,2	15,1
Επικοινωνίες	23,02	5,9	46,60	3,9	49,4
Αναψυχή και πολιτισμός	6,97	1,8	55,59	4,7	12,5
Εκπαίδευση	3,56	0,9	36,65	3,1	9,7
Ξενοδοχεία, καφενεία και εστιατόρια	20,62	5,3	124,21	10,5	16,6
Διάφορα αγαθά και υπηρεσίες	22,16	5,7	126,01	10,6	17,6

Πίνακας 17. Μέση μηνιαία δαπάνη (αγορές) για αγαθά και υπηρεσίες σε χώρες της Ευρώπης: ΕΟΠ 2011

Είδη και υπηρεσίες	Ελλάδα	Γερμανία	Δανία	Εσθονία	Ηνωμένο Βασίλειο	Ισπανία	Ιταλία	Πολωνία	Τουρκία
Είδη διατροφής	19,5	13,9	10,2	28,2	13,3	14,4	19,2	25,6	20,7
Οινοπνευματώδη ποτά και καπνός	3,6		3,5	3,5	2,9	2,1	0,8	3,0	4,1
Είδη ένδυσης και υπόδησης	6,2	4,6	4,9	4,9	5,5	5,4	5,4	6,0	5,2
Στέγαση	12,6	34,5	31,6	17,7	15,0	31,2	34,1	21,0	25,8
Διαρκή αγαθά	6,0	5,5	5,6	5,6	7,2	4,7	5,1	5,3	6,4
Υγεία	6,3	4,1	2,5	3,6	1,4	3,1	3,7	4,8	1,9
Μεταφορές	13,2	14,2	14,1	11,6	15,7	12	14,2	11,3	17,2
Επικοινωνίες	4,0	2,5	2,4	6,1	3,2	3,1	1,9	4,5	4
Αναψυχή και πολιτισμός	4,7	10,8	10,7	9,6	14,9	6,4	4,2	8,8	2,7
Εκπαίδευση	3,5	0,7	0,5	0,9	2,0	1,1	1,1	1,5	2
Ξενοδοχεία, καφενεία και εστιατόρια	10,4	5,3	5,1	3	9,7	9	6,7	2,4	5,7
Διάφορα αγαθά και υπηρεσίες	10,0	3,9	8,9	5,3	9,1	7,5	3,5	5,9	4,3

**Πίνακας 18. Συντελεστές μεταβλητότητας στις 12 κατηγορίες αγαθών και υπηρεσιών:
ΕΟΠ 2011**

Είδη και υπηρεσίες	Συντελεστής μεταβλητότητας %
Σύνολο	2,4
Είδη διατροφής	1,6
Οινοπνευματώδη ποτά και καπνός	3,1
Είδη ένδυσης και υπόδησης	4,6
Στέγαση	1,8
Διαρκή αγαθά	5,5
Υγεία	4,6
Μεταφορές	4,9
Επικοινωνίες	1,9
Αναψυχή και πολιτισμός	5,4
Εκπαίδευση	6,7
Ξενοδοχεία, καφενεία και εστιατόρια	3,4
Διάφορα αγαθά και υπηρεσίες	3,5

ΕΠΕΞΗΓΗΜΑΤΙΚΕΣ ΣΗΜΕΙΩΣΕΙΣ

Έρευνα Οικογενειακών Προϋπολογισμών Η Έρευνα Οικογενειακών Προϋπολογισμών – ΕΟΠ (Household Budget Survey) είναι μία στατιστική έρευνα με την οποία συγκεντρώνονται πληροφορίες από αντιπροσωπευτικό δείγμα νοικοκυριών για τη σύνθεσή τους, την απασχόληση των μελών τους, τις συνθήκες στέγασης και, κυρίως, για τις δαπάνες διαβίωσής τους, καθώς και για τα εισοδήματά τους. Οι πληροφορίες για τις δαπάνες που συγκεντρώνονται από τα νοικοκυριά είναι πολύ αναλυτικές. Δεν συγκεντρώνονται, δηλαδή, πληροφορίες για κατηγορίες δαπανών συνολικά, όπως «δαπάνες διατροφής», «είδη ένδυσης – υπόδησης», «δαπάνες για υγεία» κλπ., αλλά για καθεμία δαπάνη χωριστά, π.χ. ψωμί άσπρο, γάλα νωπό πλήρες, μοσχάρι νωπό κλπ., υποδήματα ανδρικά, γυναικεία κλπ. ή μικροβιολογικές εξετάσεις, φάρμακα κλπ.

Βασικός στόχος της έρευνας είναι η αναθεώρηση του Δείκτη Τιμών Καταναλωτή που καταρτίζεται από την ΕΛΣΤΑΤ. Επιπλέον, η ΕΟΠ αποτελεί την πλέον κατάλληλη πηγή για:

- τη συμπλήρωση των διαθέσιμων στατιστικών στοιχείων με την εκτίμηση της συνολικής ιδιωτικής κατανάλωσης,
- τη μελέτη του ύψους και της διάρθρωσης των δαπανών των νοικοκυριών σε σχέση με το εισόδημά τους, καθώς και τα άλλα οικονομικά, κοινωνικά και δημογραφικά χαρακτηριστικά τους,
- την ανάλυση των μεταβολών του επιπέδου διαβίωσης των νοικοκυριών σε σχέση με τις προηγούμενες έρευνες,
- τη μελέτη της σχέσης μεταξύ των αγορών και των σε είδος απολαβών των νοικοκυριών,
- τη μελέτη των ορίων χαμηλού εισοδήματος κατά διάφορες κοινωνικο - οικονομικές κατηγορίες και ομάδες του πληθυσμού, καθώς και
- τη μελέτη των αλλαγών στις διατροφικές συνήθειες των νοικοκυριών της Χώρας.

Ιστορικό της έρευνας Η ΕΟΠ του έτους 2011 είναι η δωδέκατη κατά σειρά έρευνα που έχει διενεργηθεί στην Ελλάδα. Η πρώτη ΕΟΠ στην Ελλάδα διενεργήθηκε κατά τα έτη 1957/58, είχε διάρκεια ένα χρόνο και το δείγμα ανήλθε σε 2.500 περίπου νοικοκυριά των αστικών περιοχών της Χώρας. Η έρευνα αυτή συνεχίστηκε κατά τα επόμενα έτη και μέχρι το έτος 1972 μόνο σε δήμους άνω των 30.000 κατοίκων, σε μικρότερο όμως δείγμα νοικοκυριών.

Τον Απρίλιο του έτους 1963, παράλληλα με την έρευνα στις αστικές περιοχές, άρχισε ευρείας έκτασης έρευνα στις ημιαστικές και στις αγροτικές περιοχές της Χώρας, δηλαδή σε δήμους και κοινότητες με πληθυσμό κάτω των 10.000 κατοίκων, διήρκεσε ένα χρόνο, περιελήφθησαν 3.755 νοικοκυριά των περιοχών αυτών και συνεχίστηκε μέχρι το έτος 1972, σε μικρότερο όμως δείγμα νοικοκυριών.

Κατά τα έτη 1974, 1981/82, 1987/88, 1993/94, 1998/99, 2004/2005 πραγματοποιήθηκαν έρευνες Οικογενειακών Προϋπολογισμών, οι οποίες κάλυψαν όλες τις περιοχές της Χώρας, σε δείγμα, περίπου, 7.500 νοικοκυριών για την πρώτη και σε δείγμα, περίπου, 6.000 έως 6.800 νοικοκυριών για καθεμία από τις τέσσερις επόμενες, και είχαν διάρκεια ένα έτος.

Από το έτος 2008 αποφασίστηκε, για εθνικές ανάγκες (κατάρτιση Δείκτη Τιμών Καταναλωτή με μεγαλύτερη αξιοπιστία, παραγωγή συγκρίσιμων στατιστικών για τις ανάγκες των Εθνικών Λογαριασμών), η διενέργεια της έρευνας να είναι ετήσια και συνεχής δηλ. να έχει διάρκεια ένα χρόνο και να πραγματοποιείται κάθε χρόνο. Συγκεκριμένα το 2008 πραγματοποιήθηκε σε αρχικό δείγμα, περίπου, 4.000 νοικοκυριών και θα καλύψει όλες τις περιοχές της Χώρας.

Νομικό πλαίσιο Η Έρευνα Οικογενειακών Προϋπολογισμών 2011 διενεργήθηκε, σύμφωνα με απόφαση του Υπουργού Οικονομικών, σε δείγμα ιδιωτικών νοικοκυριών όλων των περιοχών της Χώρας. Τα στοιχεία που προκύπτουν είναι πλήρως εναρμονισμένα με τα στοιχεία των ερευνών των Οικογενειακών Προϋπολογισμών των άλλων χωρών της Ευρωπαϊκής Ένωσης.

Κάλυψη Η έρευνα καλύπτει όλα τα ιδιωτικά νοικοκυριά της Χώρας με τα μέλη τους, ανεξάρτητα από το μέγεθος ή οποιαδήποτε οικονομικά και κοινωνικά χαρακτηριστικά τους.

Εξαιρούνται από την έρευνα:

- Οι συλλογικές κατοικίες, όπως π.χ. ξενοδοχεία, πανσιόν, νοσοκομεία, γηροκομεία, στρατόπεδα, αναμορφωτήρια κλπ. Συλλογικές κατοικίες θα θεωρηθούν και τα νοικοκυριά που παρέχουν στέγη με διατροφή σε πέντε τροφίμους και άνω.
- Τα νοικοκυριά με μέλη ξένους υπηκόους που υπηρετούν σε ξένες διπλωματικές αποστολές.

Δειγματοληψία Η έρευνα είναι δειγματοληπτική, με τελική δειγματοληπτική μονάδα το νοικοκυριό και μονάδες ανάλυσης τα νοικοκυριά και τα μέλη τους. Η ΕΟΠ βασίζεται σε δισταδιακή στρωμα-τοποιομηνη δειγματοληψία νοικοκυριών από πλαίσιο δειγματοληψίας, που έχει δημιουργηθεί με βάση τα στοιχεία για το μόνιμο πληθυσμό της Απογραφής 2001 και καλύπτει πλήρως τον πληθυσμό αναφοράς, ώστε να εξασφαλίζεται η αντιπροσωπευτικότητα του δείγματος.

Μέγεθος δείγματος	Το μέγεθος του δείγματος ανήλθε στα 3.515 νοικοκυριά (κλάσμα δειγματοληψίας 0,08%), το οποίο ισοκατανεμήθηκε μέσα στο έτος, ώστε να επιλεγούν 4 ισοδύναμα ανεξάρτητα δείγματα, που αντιστοιχούν στα 4 τρίμηνα του έτους. Ο συνολικός αριθμός των δήμων και κοινοτήτων που επιλέχθηκαν στην έρευνα ανήλθε σε 337 και των οικισμών σε 360, ενώ ο αριθμός των μονάδων επιφανείας ανήλθε σε 612.
Σταθμίσεις	<p>Για την εκτίμηση των χαρακτηριστικών της έρευνας, τα στοιχεία κάθε ατόμου και κάθε νοικοκυριού του δείγματος πολλαπλασιάστηκαν με έναν αναγωγικό συντελεστή. Ο αναγωγικός συντελεστής προκύπτει ως το γινόμενο των ακόλουθων τριών παραγόντων (σταθμίσεων):</p> <p>α. της αντίστροφης πιθανότητας επιλογής του ατόμου, που συμπίπτει με την αντίστροφη πιθανότητα επιλογής του νοικοκυριού,</p> <p>β. του αντίστροφου του ποσοστού απόκρισης των νοικοκυριών εντός του στρώματος,</p> <p>γ. ενός διορθωτικού συντελεστή, ο οποίος καθορίζεται κατά τρόπο ώστε:</p> <p>ι) η εκτίμηση των ατόμων, κατά φύλο και ομάδες ηλικιών, που θα προκύψει ανά γεωγραφική περιφέρεια να συμπίπτει με τον αντίστοιχο αριθμό που υπολογίστηκε με προβολή του πληθυσμού για το έτος αναφοράς της έρευνας και βασίστηκε στη φυσική κίνηση πληθυσμού (απογραφή πληθυσμού 2001 και γεννήσεις, θάνατοι, μετανάστευση),</p> <p>ιι) η εκτίμηση των νοικοκυριών, κατά τάξη μεγέθους (1, 2, 3, 4 ή 5 μέλη), να συμπίπτει με αυτή του έτους αναφοράς που υπολογίστηκε με προβολή βασισμένη στη διαχρονική τάση της απογραφής πληθυσμού των ετών 1991 και 2001.</p>
Μεθοδολογία μέτρησης της φτώχειας	Η γραμμή φτώχειας (το κατώφλι της φτώχειας) υπολογίζεται με τη σχετική έννοια (φτωχός σε σχέση με τους άλλους) και ορίζεται στο 60% της διάμεσης ισοδύναμης δαπάνης από αγορές του νοικοκυριού, διαφοροποιούμενη από την έννοια του κινδύνου της απόλυτης φτώχειας (ο φτωχός που στερείται βασικών μέσων επιβίωσης). Στη τελική καταναλωτική δαπάνη περιλαμβάνονται εισοδηματικές συνιστώσες, όπως το τεκμαρτό ενοίκιο από ιδιοκατοίκηση, οι έμμεσες κοινωνικές μεταβιβάσεις, τα εισοδήματα σε είδος.
Ισοδύναμη δαπάνη και κλίμακα ισοδυναμίας	Ως «ισοδύναμη δαπάνη» ορίζεται η συνολική δαπάνη του νοικοκυριού μετά τη διαίρεσή της με το ισοδύναμο μέγεθος του νοικοκυριού. Το ισοδύναμο μέγεθος του νοικοκυριού υπολογίζεται με βάση την τροποποιημένη κλίμακα του ΟΟΣΑ, σύμφωνα με την οποία ορίζεται συντελεστής στάθμισης 1 για τον πρώτο ενήλικα, 0,5 για το δεύτερο ενήλικα και παιδιά 14 ετών και άνω και 0,3 για παιδιά κάτω των 14 ετών. Παράδειγμα: Οι δαπάνες του νοικοκυριού με δύο ενήλικες και δύο παιδιά κάτω των 14 ετών διαίρεται με το συντελεστή ισοδυναμίας $1+0,5+(2 \times 0,3)=2,1$, για νοικοκυριό με δύο ενήλικες διά 1,5, για νοικοκυριό με 2 ενήλικες και 2 παιδιά ηλικίας 14 ετών και άνω διά 2,5 κλπ.
Κατάσταση πληθυσμού	Φτωχός πληθυσμός: Ο πληθυσμός που έχει εισόδημα μικρότερο ή ίσο από το κατώφλι της φτώχειας Μη Φτωχός πληθυσμός: Ο πληθυσμός που έχει εισόδημα μεγαλύτερο από το κατώφλι της φτώχειας
Δείκτης ανισοκατανομής (S80/S20)	Η ανισότητα στην κατανομή της δαπάνης (S80 / S20) εκφράζεται ως λόγος του συνόλου της ισοδύναμης δαπάνης του 20% του πληθυσμού με την υψηλότερη ισοδύναμη δαπάνη προς το σύνολο ανάλογης δαπάνης του 20% του πληθυσμού με τη χαμηλότερη δαπάνη. Συγκρίνει, δηλαδή, το μερίδιο της δαπάνης του πλουσιότερου 20% του πληθυσμού με το 20% του φτωχότερου.
Δαπάνη νοικοκυριών	Συνολική καταναλωτική δαπάνη του νοικοκυριού είναι η αξία, σε χρήμα, των αγαθών και υπηρεσιών που αγόρασε το νοικοκυριό για να καλύψει τις οικογενειακές και τις κοινωνικές του ανάγκες.
Τελική δαπάνη των νοικοκυριών	Συνολική καταναλωτική δαπάνη του νοικοκυριού είναι η αξία, σε χρήμα, των αγαθών και υπηρεσιών που αγόρασε το νοικοκυριό ή έλαβε σε είδος (από δική του παραγωγή, δικό του κατάστημα, τον εργοδότη ή από αλλού) για να καλύψει τις οικογενειακές και τις κοινωνικές του ανάγκες.
Ταξινόμηση δαπανών νοικοκυριών	<p>Για την έρευνα χρησιμοποιήθηκε η νέα ταξινόμηση ειδών και υπηρεσιών (COICOP-HBS) που προτάθηκε στα κράτη μέλη από τη Eurostat (Household Budget Surveys in the European Union, methodology and recommendations for harmonization, 2003). Οι δώδεκα κύριες ομάδες είναι:</p> <ul style="list-style-type: none"> • Είδη διατροφής και μη οينوπνευματώδη ποτά • Οينوπνευματώδη ποτά και καπνός • Είδη ένδυσης και υπόδησης • Στέγαση, ύδρευση, καύσιμα και φωτισμός κύριας και δευτερεύουσας ή εξοχικής κατοικίας • Διαρκή αγαθά οικιακής χρήσης - οικιακά είδη άμεσης κατανάλωσης και οικιακές υπηρεσίες • Υγεία • Μεταφορές • Επικοινωνίες • Αναψυχή και πολιτισμός • Εκπαίδευση • Ξενοδοχεία, καφενεία και εστιατόρια • Διάφορα αγαθά και υπηρεσίες

Περίοδος αναφοράς δαπανών	Στην έρευνα χρησιμοποιούνται διάφορες περίοδοι αναφοράς που έχουν καθοριστεί ανάλογα με τη συχνότητα που πραγματοποιούνται από τα νοικοκυριά τα διάφορα είδη δαπανών ή λαμβάνονται τα εισοδήματα, με στόχο τη μείωση των δειγματοληπτικών σφαλμάτων μνήμης. Περίοδοι αναφοράς που χρησιμοποιήθηκαν είναι οι δεκατέσσερις (14) ημέρες της έρευνας για τις καθημερινές δαπάνες του νοικοκυριού, όπως είδη διατροφής και οινοπνευματώδη ποτά, είδη καθαριότητας (απορρυπαντικά, σαπούνια, χαρτί υγείας κλπ.) κλπ., ο μήνας, το δίμηνο, το τρίμηνο, το τετράμηνο, το εξάμηνο και το έτος για δαπάνες που πληρώνονται σε τακτά χρονικά διαστήματα για υπηρεσίες που παρασχέθηκαν ή θα παρασχεθούν στο μέλλον, όπως λογαριασμοί ηλεκτρικού, νερού, τηλεφώνου, κοινοχρήστων κλπ., τέλη κυκλοφορίας και ασφάλιστρα αυτοκινήτων, ενοίκιο κύριας και δευτερεύουσας ή εξοχικής κατοικίας κλπ., καθώς και οι τελευταίες 30 ημέρες, οι τελευταίοι 3, 6 ή 12 μήνες που προηγήθηκαν από τη λήξη της έρευνας στο νοικοκυριό (περιλαμβάνονται και οι 14 ημέρες της έρευνας) για δαπάνες επίπλων, ειδών επίπλωσης, ηλεκτρικών συσκευών κλπ., δαπάνες ειδών ένδυσης και υπόδησης, θεραπευτικών συσκευών κλπ., δαπάνες υγείας και εκπαίδευσης, δαπάνες διακοπών και παραθερισμού κλπ.
Τρόποι κτήσεως αγαθών και υπηρεσιών	Με την έρευνα συγκεντρώνονται πληροφορίες και για τον τρόπο απόκτησης από τα νοικοκυριά των αγαθών και των υπηρεσιών που χρησιμοποιούν για την κάλυψη των αναγκών τους. Η απόκτηση των αγαθών και υπηρεσιών μπορεί να πραγματοποιηθεί με αγορά ή με άλλους τρόπους (από δική του παραγωγή ή δική του επιχείρηση, από το Κράτος, από άλλα νοικοκυριά ή από τον εργοδότη).
Προϋποθέσεις καταγραφής των δαπανών	<ul style="list-style-type: none"> • Να έχουν πραγματοποιηθεί μέσα στην περίοδο αναφοράς που έχει οριστεί για το αντίστοιχο αγαθό ή υπηρεσία, π.χ. στις δεκατέσσερις ημέρες για τα είδη διατροφής, στο μήνα για τα είδη ένδυσης, στους 12 μήνες για τα διαρκή αγαθά κλπ. • Το είδος στο οποίο αναφέρεται η δαπάνη να έχει περιέλθει στην κατοχή του νοικοκυριού και η υπηρεσία να του έχει προσφερθεί μέσα στην περίοδο αναφοράς της, ανεξάρτητα αν προορίζεται για να καλύψει τις ανάγκες του ή για να δοθεί σε άλλα νοικοκυριά. • Τα είδη που προέρχονται από γεωργική - κτηνοτροφική παραγωγή του νοικοκυριού, αλιεία, δάση ή θήρα να έχουν καταναλωθεί από το νοικοκυριό στην περίοδο αναφοράς τους. • Τα αγαθά που αγοράζει ένα νοικοκυριό για να τα προσφέρει ως δώρο σε άλλα νοικοκυριά, καταγράφονται στο νοικοκυριό που τα αγοράζει. Το νοικοκυριό που τα δέχεται δεν τα καταγράφει ως αγορά. • Τα αγαθά που λαμβάνει ένα νοικοκυριό από το κατάστημά του, χωρίς πληρωμή, για να τα προσφέρει ως δώρο σε άλλα νοικοκυριά, καταγράφονται ως δαπάνη στο νοικοκυριό που τα προσφέρει.
Εκτίμηση της αξίας αγαθών και υπηρεσιών	<ul style="list-style-type: none"> • Για τις αγορές: Στην τιμή των αγαθών και υπηρεσιών που αποκτούν τα νοικοκυριά με αγορά προστίθεται και κάθε άλλη δαπάνη που είναι απαραίτητη, ώστε αυτά να καταναλωθούν ή να χρησιμοποιηθούν, π.χ. μεταφορικά, τοποθέτηση ηλεκτρικών συσκευών κλπ. Στην περίπτωση που τα αγαθά ή οι υπηρεσίες έχουν αποκτηθεί με δόσεις ή με πιστωτική κάρτα, η αξία τους καταγράφεται ολόκληρη και όχι μόνο το μέρος των δόσεων που έχουν αποπληρωθεί μέσα στην περίοδο αναφοράς. • Για τις απολαβές σε είδος: Η τιμή των αγαθών και υπηρεσιών που παίρνουν τα νοικοκυριά χωρίς πληρωμή υπολογίζεται από τα ίδια ή από τον ερευνητή, με βάση τις λιανικές τιμές που ισχύουν στην τοπική ή την πλησιέστερη αγορά.
Παραπομπές	Περισσότερες πληροφορίες (πίνακες, γραφήματα, μεθοδολογία) σχετικά με την Έρευνα Οικογενειακών Προϋπολογισμών μπορούν να αναζητηθούν στην ιστοσελίδα της ΕΛΣΤΑΤ. www.statistics.gr , στο σύνδεσμο «Στατιστικά Θέματα > Εισόδημα – Δαπάνες Νοικοκυριών > Οικογενειακοί Προϋπολογισμοί».