



ΔΕΛΤΙΟ ΤΥΠΟΥ

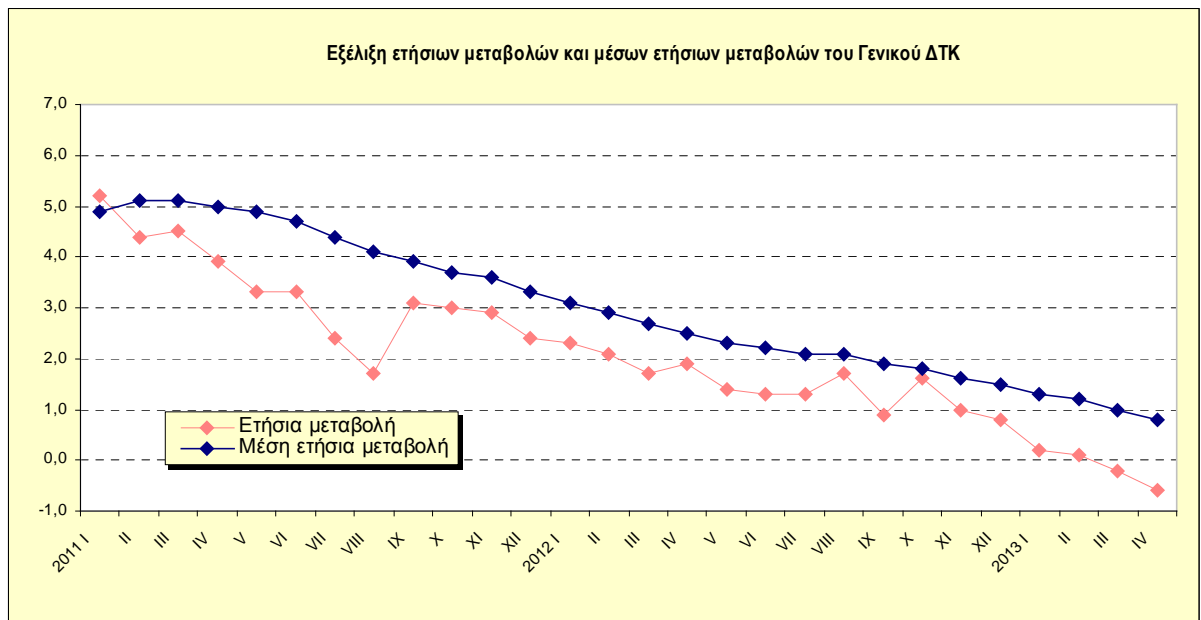
ΔΕΙΚΤΗΣ ΤΙΜΩΝ ΚΑΤΑΝΑΛΩΤΗ : Απρίλιος 2013

Η εξέλιξη του Δείκτη Τιμών Καταναλωτή με βάση το έτος 2009=100,0, του μηνός Απριλίου 2013 έχει ως εξής:

Από τη σύγκριση του Γενικού Δείκτη Τιμών Καταναλωτή (Γ.Δ.Τ.Κ) του μηνός Απριλίου 2013, προς τον αντίστοιχο Δείκτη του Απριλίου 2012, προκύπτει μείωση 0,6%, έναντι αύξησης 1,9%, που σημειώθηκε κατά την ίδια σύγκριση του έτους 2012 προς το 2011 (Πίνακας 2).

Ο Γενικός Δείκτης κατά το μήνα Απρίλιο 2013, σε σύγκριση με τον Μάρτιο 2013, παρουσίασε αύξηση 0,5%, έναντι αύξησης 0,8% που σημειώθηκε κατά την αντίστοιχη σύγκριση του προηγούμενου έτους (Πίνακας 1).

Ο μέσος Δείκτης του δωδεκαμήνου Μαΐου 2012 – Απριλίου 2013, σε σύγκριση προς τον ίδιο Δείκτη του δωδεκαμήνου Μαΐου 2011 – Απριλίου 2012, παρουσίασε αύξηση 0,8%, έναντι αύξησης 2,5%, που σημειώθηκε κατά τα αντίστοιχα προηγούμενα δωδεκάμηνα (Πίνακας 3).



Πληροφορίες:

Δ/ση Οικονομικών
και Βραχυχρόνιων
Δεικτών
Τμήμα Λιανικών
Τιμών και
Τιμαριθμών

Αργυρώ Κουρτάκη

Τηλ: 213 – 1352722

Fax: 213 – 1352724

cpi@statistics.gr

Ανάλυση μεταβολών Δείκτη Τιμών Καταναλωτή μηνός Απριλίου 2013

I. Σύγκριση Απριλίου 2013, με Μάρτιο 2013 (Πίνακες 1, 4)

Η αύξηση του Γενικού Δείκτη Τιμών Καταναλωτή, κατά 0,5% το μήνα Απρίλιο 2013, σε σύγκριση με τον αντίστοιχο Δείκτη του Μαρτίου 2013, προήλθε από τις ακόλουθες μεταβολές:

1. Από τις αυξήσεις των δεικτών:

α) Κατά 0,7% της ομάδας " Διατροφή και μη αλκοολούχα ποτά ", λόγω αύξησης, κυρίως, των τιμών στα λαχανικά νωπά, πατάτες νωπές και αρνί και κατσίκι νωπά.

β) Κατά 8,6% της ομάδας " Ένδυση και υπόδηση ", λόγω επαναφοράς των τιμών των ειδών ένδυσης και υπόδησης στα επίπεδα πριν από τις γενικές χειμερινές εκπτώσεις.

γ) Κατά 0,5% της ομάδας " Υγεία ", λόγω αύξησης, κυρίως, των τιμών των φαρμάκων. Μέρος της αύξησης αυτής αντισταθμίστηκε από τη μείωση των τιμών στις ιατρικές, οδοντιατρικές και παραιατρικές υπηρεσίες.

2. Από τις μειώσεις των δεικτών:

α) Κατά 1,1% της ομάδας " Στέγαση ", λόγω μείωσης, κυρίως, των τιμών του πετρελαίου θέρμανσης, του φυσικού αερίου, των ενοικίων κατοικιών και των υπηρεσιών επισκευής και συντήρησης κατοικίας.

β) Κατά 1,2% της ομάδας " Μεταφορές ", λόγω μείωσης, κυρίως, των τιμών στα καύσιμα αυτοκινήτου(βενζίνη). Μέρος της μείωσης αυτής αντισταθμίστηκε από την αύξηση των τιμών στα εισιτήρια αεροπλάνων.

γ) Κατά 0,3% της ομάδας " Ξενοδοχεία-Καφέ-Εστιατόρια ", λόγω μείωσης, κυρίως, των τιμών στα εστιατόρια-ζαχαροπλαστεία-καφενεία.

II. Σύγκριση Απριλίου 2013, με Απρίλιο 2012 (Πίνακες 2, 5)

Η μείωση του Γενικού Δείκτη Τιμών Καταναλωτή, κατά 0,6% το μήνα Απρίλιο 2013, σε σύγκριση με τον αντίστοιχο Δείκτη του Απριλίου 2012, προήλθε από τις ακόλουθες μεταβολές :

1. Από τις μειώσεις των δεικτών :

α) Κατά 3,6% της ομάδας " Διαρκή αγαθά – Είδη νοικοκυριού και υπηρεσίες ", λόγω μείωσης, κυρίως, των τιμών στα έπιπλα-καλύμματα δαπέδου, είδη κλινοστρωμνής-λευκά είδη, οικιακές συσκευές και οικιακές υπηρεσίες.

β) Κατά 4,0% της ομάδας " Υγεία ", λόγω μείωσης, κυρίως, των τιμών των φαρμάκων και των ιατρικών, οδοντιατρικών και παραϊατρικών υπηρεσιών.

γ) Κατά 4,3% της ομάδας " Μεταφορές ", λόγω μείωσης, κυρίως, των τιμών των αυτοκινήτων και των καυσίμων αυτοκινήτου (βενζίνης). Μέρος της μείωσης αντισταθμίστηκε από την αύξηση των τιμών των αεροπλάνων.

δ) Κατά 5,1% της ομάδας " Επικοινωνίες ", λόγω μείωσης, κυρίως, των τιμών των τηλεφωνικών υπηρεσιών.

ε) Κατά 2,9% της ομάδας " Αναψυχή – Πολιτιστικές δραστηριότητες ", λόγω μείωσης, κυρίως, των τιμών του οπτικοακουστικού εξοπλισμού-υπολογιστών, των υπηρεσιών αναψυχής και των βιβλίων.

στ) Κατά 4,0% της ομάδας " Εκπαίδευση ", λόγω μείωσης, κυρίως, των τιμών στα διδάκτρα ιδιωτικών σχολείων, ξένων γλωσσών, φροντιστηρίων, ΙΕΚ και μεταπτυχιακών σπουδών.

ζ) Κατά 1,6% της ομάδας " Ξενοδοχεία-Καφέ-Εστιατόρια ", λόγω μείωσης, κυρίως, των τιμών των εστιατορίων-ζαχαροπλαστείων-καφενείων-κυλικείων και των ξενοδοχείων.

η) Κατά 2,3% της ομάδας " Άλλα αγαθά και υπηρεσίες ", λόγω μείωσης, κυρίως, των τιμών των κουρέιων-κομμωτηρίων-ειδών ατομικής φροντίδας, των προσωπικών ειδών και των ασφαλιστρων μεταφορών.

2. Από τις αυξήσεις των δεικτών :

α) Κατά 0,6% της ομάδας " Διατροφή και μη αλκοολούχα ποτά ", λόγω αύξησης, κυρίως, των τιμών στα φρούτα νωπά, λαχανικά νωπά, πατάτες νωπές, ψάρια νωπά, κρέατα γενικά. Μέρος της αύξησης αυτής αντισταθμίστηκε από τη μείωση των τιμών στα δημητριακά και παρασκευάσματα, ελαιόλαδο, χυμοί φρούτων.

β) Κατά 5,0% της ομάδας " Αλκοολούχα ποτά και καπνός ", λόγω αύξησης, κυρίως, των τιμών των τσιγάρων.

γ) Κατά 2,2% της ομάδας " Ένδυση και υπόδηση ", λόγω αύξησης των τιμών στα είδη ένδυσης και υπόδησης.

δ) Κατά 6,9% της ομάδας " Στέγαση ", λόγω αύξησης, κυρίως, των τιμών του πετρελαίου θέρμανσης και του ηλεκτρισμού. Μέρος της αύξησης αυτής αντισταθμίστηκε από τη μείωση των τιμών στα ενοίκια κατοικιών, στις υπηρεσίες επισκευής και συντήρησης κατοικίας και στο φυσικό αέριο.

Πίνακας 1
Μηνιαίες μεταβολές Δείκτη Τιμών Καταναλωτή
(Έτος βάσης: 2009=100,0)

Ομάδες αγαθών & υπηρεσιών	Σταθμίσεις ΕΟΠ 08/09 (ο/οο)	2013		Δ (%)	2012		Δ(%)
		Απρίλιος	Μάρπος		Απρίλιος	Μάρπος	
1 Διατροφή και μη αλκοολούχα ποτά	171,22	106,09	105,40	0,7	105,41	105,08	0,3
2 Αλκοολούχα ποτά και καπνός	34,80	129,00	128,89	0,1	122,89	123,01	-0,1
3 Ένδυση και υπόδηση	86,40	112,68	103,71	8,6	110,31	101,57	8,6
4 Στέγαση	115,88	132,02	133,51	-1,1	123,50	123,67	-0,1
5 Διαρκή αγαθά - Είδη νοικοκυριού και υπηρεσίες	73,63	98,91	99,09	-0,2	102,57	102,72	-0,1
6 Υγεία	70,73	96,01	95,55	0,5	100,03	100,19	-0,2
7 Μεταφορές	132,39	124,04	125,55	-1,2	129,60	128,30	1,0
8 Επικοινωνίες	45,56	98,39	98,39	0,0	103,65	103,65	0,0
9 Αναψυχή - Πολιτιστικές – δραστηριότητες	47,77	97,05	97,07	0,0	99,99	100,01	0,0
10 Εκπαίδευση	30,41	97,15	97,15	0,0	101,16	101,16	0,0
11 Ξενοδοχεία-Καφέ - Εστιατόρια	114,09	105,09	105,38	-0,3	106,79	106,70	0,1
12 Άλλα αγαθά και υπηρεσίες	77,11	105,84	105,89	-0,1	108,36	108,53	-0,2
Γενικός Δείκτης Τιμών Καταναλωτή	1000,00	110,41	109,90	0,5	111,07	110,13	0,8

Σημείωση : 1. Οι δείκτες υπολογίζονται με άπειρα δεκαδικά ψηφία και δημοσιεύονται με στρογγυλοποίηση δύο δεκαδικών ψηφίων.
2. Οι ποσοστιαίες μεταβολές υπολογίζονται βάσει δεικτών με άπειρα δεκαδικά ψηφία και δημοσιεύονται με στρογγυλοποίηση ενός δεκαδικού

Πίνακας 2
Ετήσιες μεταβολές Δείκτη Τιμών Καταναλωτή
(Έτος βάσης: 2009=100,0)

	Ομάδες αγαθών & υπηρεσιών	Απρίλιος		Μεταβολή (%)	Επίπτωση
		2012	2011		
1	Διατροφή και μη αλκοολούχα ποτά	105,41	103,70	1,7	0,2689
2	Αλκοολούχα ποτά και καπνός	122,89	122,38	0,4	0,0164
3	Ένδυση και υπόδηση	110,31	108,15	2,0	0,1711
4	Στέγαση	123,50	116,50	6,0	0,7449
5	Διαρκή αγαθά - Είδη νοικοκυριού και υπηρεσίες	102,57	103,44	-0,8	-0,0589
6	Υγεία	100,03	101,15	-1,1	-0,0727
7	Μεταφορές	129,60	124,61	4,0	0,6071
8	Επικοινωνίες	103,65	104,73	-1,0	-0,0452
9	Αναψυχή - Πολιτιστικές δραστηριότητες	99,99	101,00	-1,0	-0,0443
10	Εκπαίδευση	101,16	102,19	-1,0	-0,0286
11	Ξενοδοχεία - Καφέ – Εστιατόρια	106,79	103,97	2,7	0,2949
12	Άλλα αγαθά και υπηρεσίες	108,36	107,66	0,6	0,0494
	Γενικός Δείκτης Τιμών Καταναλωτή	111,07	108,99	1,9	

II

	Ομάδες αγαθών & υπηρεσιών	Απρίλιος		Μεταβολή (%)	Επίπτωση
		2013	2012		
1	Διατροφή και μη αλκοολούχα ποτά	106,09	105,41	0,6	0,1037
2	Αλκοολούχα ποτά και καπνός	129,00	122,89	5,0	0,1915
3	Ένδυση και υπόδηση	112,68	110,31	2,2	0,1848
4	Στέγαση	132,02	123,50	6,9	0,8884
5	Διαρκή αγαθά - Είδη νοικοκυριού και υπηρεσίες	98,91	102,57	-3,6	-0,2423
6	Υγεία	96,01	100,03	-4,0	-0,2556
7	Μεταφορές	124,04	129,60	-4,3	-0,6633
8	Επικοινωνίες	98,39	103,65	-5,1	-0,2158
9	Αναψυχή - Πολιτιστικές δραστηριότητες	97,05	99,99	-2,9	-0,1266
10	Εκπαίδευση	97,15	101,16	-4,0	-0,1099
11	Ξενοδοχεία - Καφέ – Εστιατόρια	105,09	106,79	-1,6	-0,1746
12	Άλλα αγαθά και υπηρεσίες	105,84	108,36	-2,3	-0,1751
	Γενικός Δείκτης Τιμών Καταναλωτή	110,41	111,07	-0,6	

- Σημείωση : 1. Οι δείκτες υπολογίζονται με άπειρα δεκαδικά ψηφία και δημοσιεύονται με στρογγυλοποίηση δύο δεκαδικών ψηφίων.
2. Οι ποσοστιαίες μεταβολές υπολογίζονται βάσει δεικτών με άπειρα δεκαδικά ψηφία και δημοσιεύονται με στρογγυλοποίηση ενός δεκαδικού ψηφίου.

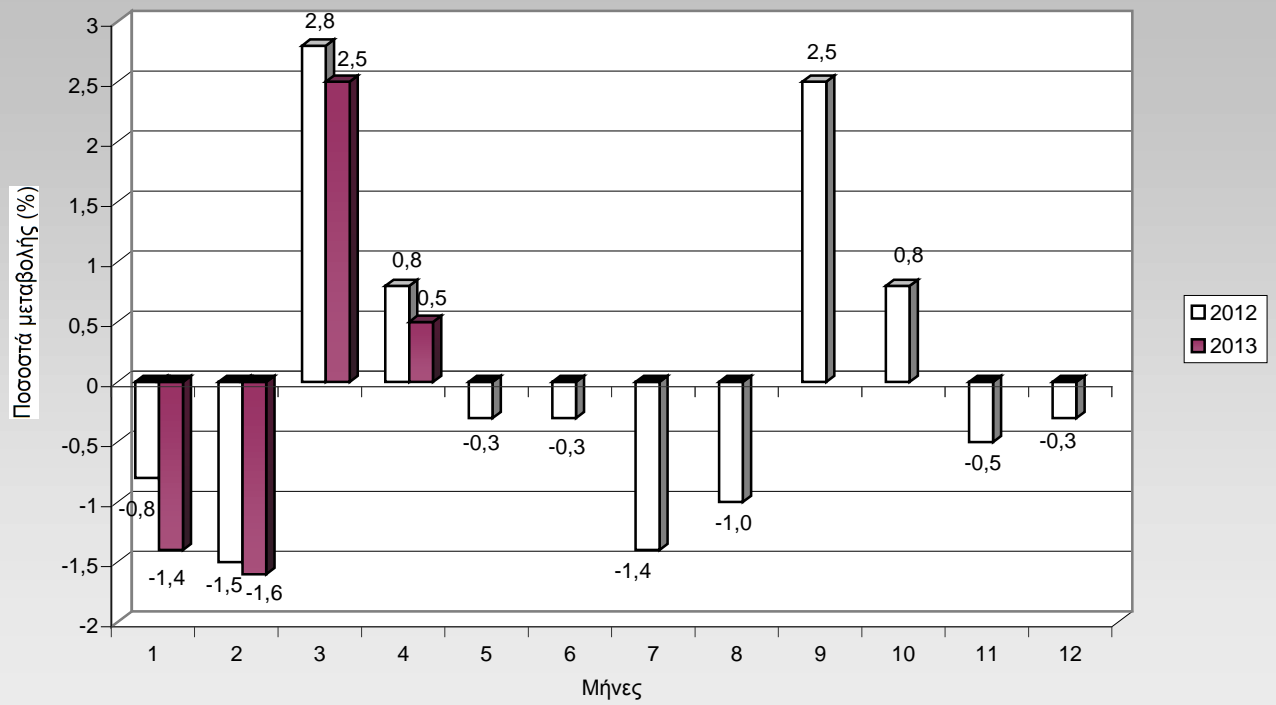
Πίνακας 3
Συγκρίσεις Γενικού Δείκτη Τιμών Καταναλωτή
(Έτος βάσης : 2009=100,0)

Έτος και μήνας	Γενικός δείκτης	Μεταβολή(%) από μήνα σε μήνα (μηνιαίες μεταβολές)	Μεταβολή (%) με αντίστοιχο δείκτη προηγούμενου έτους (ετήσιες μεταβολές)	Μέσος δείκτης δωδεκαμήνου (κινητός μέσος)	Μεταβολή (%) μέσου δείκτη δωδεκαμήνου με αντίστοιχο δείκτη προηγούμενου δωδεκαμήνου (μέσες ετήσιες μεταβολές)
2010 : 1	101,03	-0,7	2,4	100,20	1,3
2	100,49	-0,5	2,8	100,42	1,4
3	103,65	3,1	3,9	100,75	1,6
4	104,87	1,2	4,8	101,15	1,9
5	105,71	0,8	5,4	101,61	2,3
6	105,43	-0,3	5,2	102,04	2,7
7	104,93	-0,5	5,5	102,50	3,1
8	104,20	-0,7	5,5	102,95	3,5
9	106,21	1,9	5,6	103,42	3,9
10	106,37	0,2	5,2	103,86	4,3
11	106,61	0,2	4,9	104,27	4,5
12	107,04	0,4	5,2	104,71	4,7
<i>Μέσος ετήσιος</i>	<i>104,71</i>	-	-	<i>104,71</i>	<i>4,7</i>
2011 : 1	106,28	-0,7	5,2	105,15	4,9
2	104,90	-1,3	4,4	105,52	5,1
3	108,32	3,3	4,5	105,91	5,1
4	108,99	0,6	3,9	106,25	5,0
5	109,19	0,2	3,3	106,54	4,9
6	108,95	-0,2	3,3	106,83	4,7
7	107,44	-1,4	2,4	107,04	4,4
8	105,94	-1,4	1,7	107,19	4,1
9	109,45	3,3	3,1	107,46	3,9
10	109,56	0,1	3,0	107,72	3,7
11	109,73	0,2	2,9	107,98	3,6
12	109,63	-0,1	2,4	108,20	3,3
<i>Μέσος ετήσιος</i>	<i>108,20</i>	-	-	<i>108,20</i>	<i>3,3</i>
2012 : 1	108,75	-0,8	2,3	108,41	3,1
2	107,10	-1,5	2,1	108,59	2,9
3	110,13	2,8	1,7	108,74	2,7
4	111,07	0,8	1,9	108,91	2,5
5	110,71	-0,3	1,4	109,04	2,3
6	110,37	-0,3	1,3	109,16	2,2
7	108,88	-1,4	1,3	109,28	2,1
8	107,78	-1,0	1,7	109,43	2,1
9	110,44	2,5	0,9	109,51	1,9
10	111,34	0,8	1,6	109,66	1,8
11	110,80	-0,5	1,0	109,75	1,6
12	110,51	-0,3	0,8	109,82	1,5
<i>Μέσος ετήσιος</i>	<i>109,82</i>	-	-	<i>109,82</i>	<i>1,5</i>
2013 : 1	108,97	-1,4	0,2	109,84	1,3
2	107,17	-1,6	0,1	109,85	1,2
3	109,90	2,5	-0,2	109,83	1,0
4	110,41	0,5	-0,6	109,78	0,8

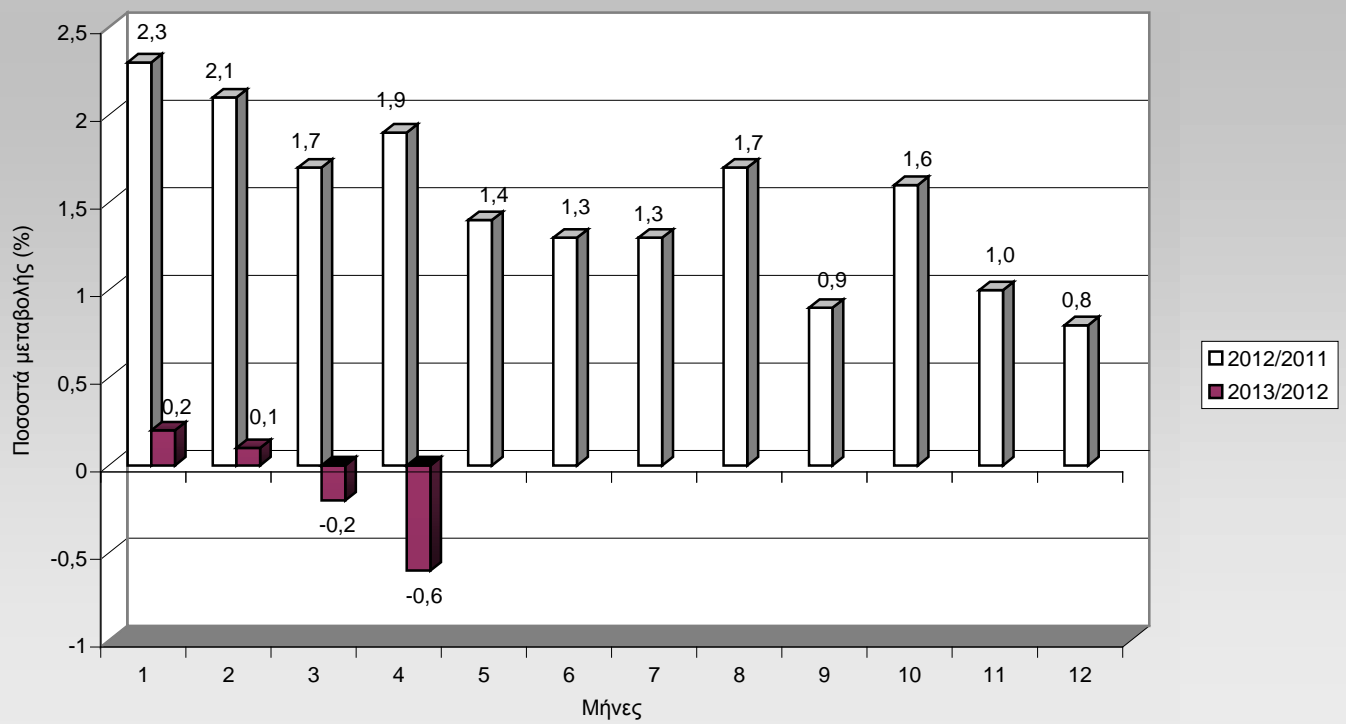
Σημείωση : 1. Οι δείκτες υπολογίζονται με άπειρα δεκαδικά ψηφία και δημοσιεύονται με στρογγυλοποίηση δύο δεκαδικών ψηφίων.
2. Οι ποσοστιαίες μεταβολές υπολογίζονται βάσει δεικτών με άπειρα δεκαδικά ψηφία και δημοσιεύονται με στρογγυλοποίηση ενός δεκαδικού ψηφίου.

ΔΙΑΓΡΑΜΜΑΤΑ

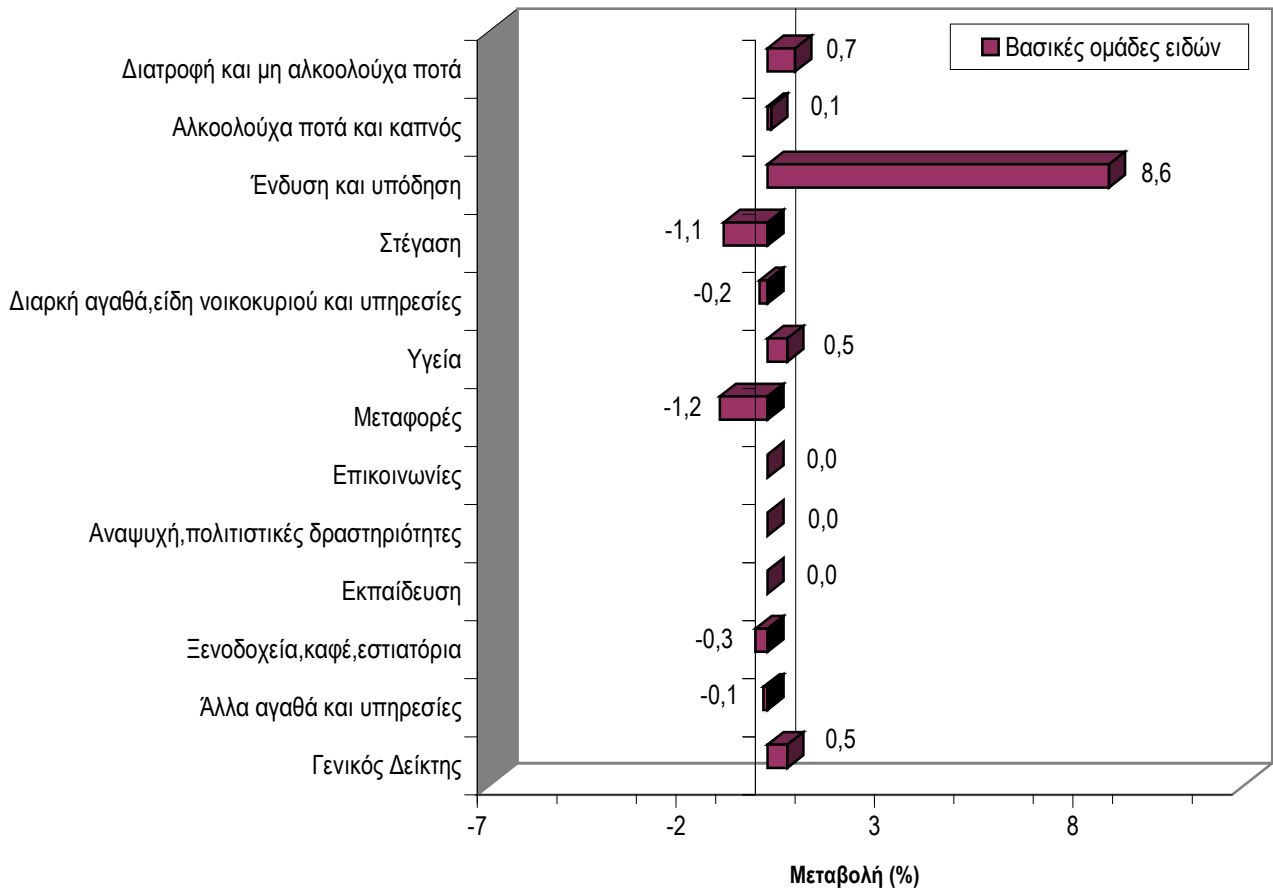
Μηνιαίες μεταβολές (%) Γενικού Δείκτη Τιμών Καταναλωτή, κατά τα έτη 2012 και 2013



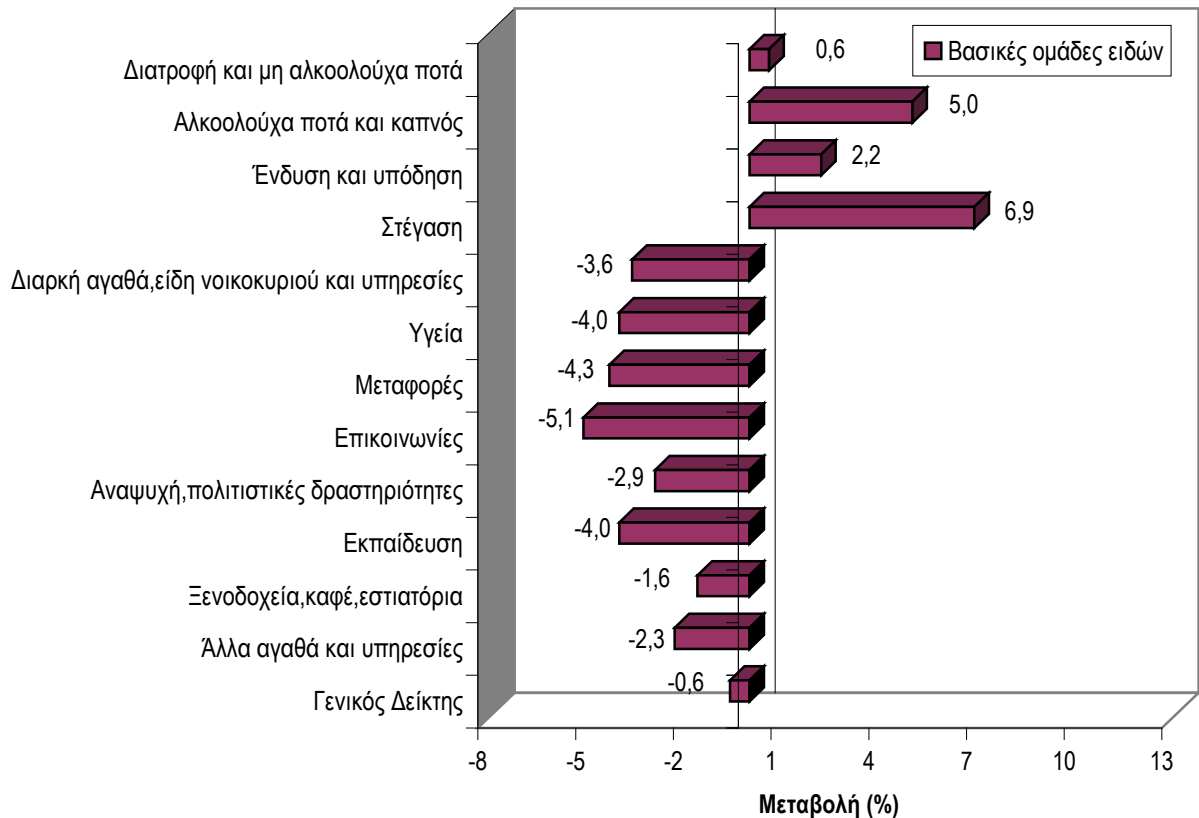
Ετήσιες μεταβολές (%) Γενικού Δείκτη Τιμών Καταναλωτή, κατά τα έτη 2012 και 2013



Μηνιαίες μεταβολές (%) του Δείκτη Τιμών Καταναλωτή, μηνός Απριλίου 2013, με τον Μάρτιο 2013



Ετήσιες μεταβολές (%) του Δείκτη Τιμών Καταναλωτή, μηνός Απριλίου 2013, με τον Απρίλιο 2012



Πίνακας 4

Κυριότερες μεταβολές τιμών από τη σύγκριση δεικτών του Απριλίου 2013 με τον Μάρτιο 2013 και επιπτώσεις τους στο Γενικό Δείκτη Τιμών Καταναλωτή

Αγαθά – Υπηρεσίες	Μεταβολή (%)	Επίπτωση	Παρατηρήσεις
Αρνί και κατσίκι (νωπά)	2,3	0,01	
Φρούτα νωπά	-1,6	-0,02	
Λαχανικά νωπά	7,6	0,09	
Πατάτες νωπές	6,1	0,02	
Ένδυση και υπόδηση	8,6	0,71	Υπόλοιπο εκπτώσεων
Ενοίκια	-1,2	-0,04	
Πετρέλαιο θέρμανσης	-1,7	-0,07	
Φυσικό αέριο	-17,1	-0,03	
Υπηρεσίες επισκευής και συντήρησης κατοικίας	-1,4	-0,02	
Φάρμακα	6,7	0,05	
Ιατρικές, οδοντιατρικές και παραιατρικές υπηρεσίες	-0,7	-0,02	
Αεροπλάνα	9,0	0,03	
Καύσιμα αυτοκινήτου (βενζίνη)	-3,0	-0,19	
Εστιατόρια-ζαχαροπλαστεία-καφενεία	-0,4	-0,04	
Μικρές μειώσεις	-	-0,02	

Πίνακας 5

Κυριότερες μεταβολές τιμών από τη σύγκριση δεικτών του Απριλίου 2013 με τον Απρίλιο 2012 και επιπτώσεις τους στο Γενικό Δείκτη Τιμών Καταναλωτή

Αγαθά – Υπηρεσίες	Μεταβολή (%)	Επίπτωση	Παρατηρήσεις
Δημητριακά και παρασκευάσματα	-1,7	-0,04	
Κρέατα γενικά	1,0	0,04	
Ψάρια νωπά	1,8	0,02	
Φρούτα νωπά	5,2	0,05	
Ελαιόλαδο	-3,4	-0,02	
Πατάτες νωπές	24,3	0,07	
Χυμοί φρούτων	-9,0	-0,02	
Καπνός	5,9	0,18	
Ένδυση και υπόδηση	2,2	0,18	
Ενοίκια κατοικιών	-5,5	-0,17	
Ηλεκτρισμός	12,3	0,27	
Πετρέλαιο θέρμανσης	25,1	0,85	
Υπηρεσίες επισκευής και συντήρησης κατοικίας	-2,8	-0,04	
Φυσικό αέριο	-18,2	-0,03	
Έπιπλα-Καλύμματα δαπέδου	-3,6	-0,04	
Είδη κλινοστρωμνής-λευκά είδη	-4,0	-0,04	
Οικιακές συσκευές	-4,3	-0,03	
Οικιακές υπηρεσίες	-8,0	-0,10	
Φάρμακα	-8,8	-0,08	
Ιατρικές, οδοντιατρικές & παραϊατρικές υπηρεσίες	-4,3	-0,16	
Αυτοκίνητα	-5,6	-0,21	
Καύσιμα αυτοκινήτου (βενζίνη)	-7,2	-0,49	
Αεροπλάνα	34,6	0,08	
Τηλεφωνικές υπηρεσίες	-5,1	-0,21	
Οπτικοακουστικός εξοπλισμός-υπολογιστές-επισκευές	-5,7	-0,05	
Υπηρεσίες αναψυχής	-3,2	-0,03	
Βιβλία	-3,8	-0,02	
Δίδακτρα	-4,0	-0,11	
Εστιατόρια-Ζαχαροπλαστεία-Καφενεία-Κυλικεία	-1,5	-0,16	
Έξοδα ξενοδοχείων	-3,6	-0,02	
Κουρεία-Κομμωτήρια	-4,0	-0,03	
Προσωπικά είδη	-2,7	-0,02	
Ασφάλιστρα μεταφορών	-2,2	-0,04	

ΜΕΘΟΔΟΛΟΓΙΚΕΣ ΣΗΜΕΙΩΣΕΙΣ

Γενικά	Ο Δείκτης Τιμών Καταναλωτή (Δ.Τ.Κ.), στην Ελλάδα, καταρτίζεται, από την Ελληνική Στατιστική Αρχή (ΕΛ.ΣΤΑΤ.), από το έτος 1959 και εξής. Ο Δ.Τ.Κ. μέχρι το 2000, αναφερόταν στις αστικές περιοχές της Χώρας, αλλά από τον Ιανουάριο 2001 αναφέρεται στο σύνολο Χώρας.
Σκοπός του Δείκτη	Σκοπός του Δείκτη Τιμών Καταναλωτή είναι η μέτρηση του γενικού επιπέδου των τιμών, των αγαθών και των υπηρεσιών που προμηθεύεται το μέσο νοικοκυριό.
Νομικό πλαίσιο	Ν.Δ.3627/1956, Ν. 2392/1996, Ν.3832/2010
Περίοδος αναφοράς	Μήνας
Έτος βάσης	2009=100,0.
Αναθεώρηση του Δείκτη-Νέος Δ.Τ.Κ.	Ο Δ.Τ.Κ. αναθεωρείται σε τακτά χρονικά διαστήματα, σύμφωνα με τα αποτελέσματα της τελευταίας, εκάστοτε, Έρευνας Οικογενειακών Προϋπολογισμών (ΕΟΠ). Σκοπός των αναθεωρήσεων του Δ.Τ.Κ. είναι, κυρίως, η αναθεώρηση των συντελεστών στάθμισης και η ανανέωση του δείγματος των ειδών (αγαθών και υπηρεσιών) που περιλαμβάνονται στο Δείκτη, λαμβάνοντας υπόψη την πιο σύγχρονη σύνθεση της κατανάλωσης. Η πρόσφατη αναθεώρηση του Δ.Τ.Κ. βασίστηκε στα αποτελέσματα της ΕΟΠ 2008, όπως αυτά προσαρμόστηκαν σε τιμές του 2009. Από τον Ιανουάριο 2011, δημοσιεύεται ο αναθεωρημένος Δ.Τ.Κ. με έτος βάσης 2009=100,0. Ο νέος Δείκτης, όπως συμβαίνει μέχρι σήμερα, είναι δείκτης σταθερής βάσης. Ο νέος Δ.Τ.Κ. προσαρμοσμένος στις πρόσφατες καταναλωτικές δαπάνες των ιδιωτικών νοικοκυριών της Χώρας, απεικονίζει ακριβέστερα τη διαχρονική εξέλιξη των μεταβολών των τιμών των αγαθών και υπηρεσιών, που συνθέτουν το «καλάθι αγορών» του μέσου νοικοκυριού.
Γεωγραφική και πληθυσμιακή κάλυψη του Δ.Τ.Κ.	Ο Δ.Τ.Κ., όπως προαναφέρθηκε, αναφέρεται στο σύνολο Χώρας, καλύπτοντας τις αστικές, τις ημιαστικές και τις αγροτικές περιοχές. Ως προς την πληθυσμιακή κάλυψη του Δείκτη, από την πλευρά των σταθμίσεων, καλύπτονται μόνο τα ιδιωτικά νοικοκυριά, ενώ εξαιρούνται τα συλλογικά νοικοκυριά (γηροκομεία, οικότροφεία, κλπ) και οι ξένοι επισκέπτες (τουρίστες) στη Χώρα.
Ταξινόμηση των ειδών	Η ομαδοποίηση των ειδών (αγαθών και υπηρεσιών) του Δ.Τ.Κ. γίνεται σύμφωνα με τη διεθνή ταξινόμηση COICOP (Classification of Individual Consumption by Purpose) και ειδικότερα, όπως αυτή έχει προσαρμοστεί για τις ανάγκες των Εναρμονισμένων Δεικτών Τιμών Καταναλωτή (HICP-Harmonized Indices of Consumer Prices), των Κρατών-μελών της Ε.Ε., δημιουργώντας την ταξινόμηση COICOP/HICP.
Συντελεστές στάθμισης των ειδών	Οι συντελεστές στάθμισης των ειδών, που χρησιμοποιούνται για την κατάρτιση του αναθεωρημένου Δ.Τ.Κ., υπολογίστηκαν με βάση τα αποτελέσματα της ΕΟΠ 2008, προσαρμοσμένα σε τιμές του 2009. Οι συντελεστές στάθμισης υπολογίζονται ως ποσοστά (%) συμμετοχής των δαπανών για κάθε ομάδα, υπο-ομάδα και είδος (αγαθού ή υπηρεσίας), στο σύνολο των δαπανών του μέσου νοικοκυριού.
Πόλεις τιμοληψίας – Πληθυσμιακοί συντελεστές στάθμισης	Η συλλογή των τιμών (τιμοληψία) των ειδών του Δ.Τ.Κ. διενεργείται σε 24 πόλεις, με σκοπό την αντιπροσωπευτική κάλυψη και των 13 Περιφερειών της Χώρας, από την πλευρά της τιμοληψίας. Τα κριτήρια με τα οποία επιλέγησαν οι εν λόγω πόλεις, είναι το μέγεθος και οι ιδιαιτερότητες των αγορών τους, η διατήρηση της συνέχειας και της συγκρισιμότητας του δείκτη και το προκαλούμενο κόστος τιμοληψίας. Οι πληθυσμιακοί συντελεστές στάθμισης των πόλεων τιμοληψίας προήλθαν από τα στοιχεία της Γενικής Απογραφής Πληθυσμού του έτους 2001 και υπολογίζονται ως ποσοστά (%) του πληθυσμού κάθε πόλης τιμοληψίας, αλλά και της ευρύτερης περιοχής που αυτή αντιπροσωπεύει, στο σύνολο του πληθυσμού της Χώρας. Οι πόλεις τιμοληψίας, με τους αντίστοιχους πληθυσμιακούς συντελεστές στάθμισης, έχουν ως εξής: Αθήνα-Πειραιάς 40,64%, Θεσσαλονίκη 12,74%, Πάτρα 5,81%, Λάρισα 4,90%, Ηράκλειο 4,83%, Καβάλα 3,23%, Ιωάννινα 2,83%, Καλαμάτα 2,55%, Βόλος 2,45%, Κοζάνη 2,43%, Κομοτηνή 2,40%, Μυτιλήνη 1,90%, Σέρρες 1,85%, Λαμία 1,79%, Κέρκυρα 1,75%, Ρόδος 1,75%, Τρίπολη 1,58%, Έδεσσα 1,44%, Μεσολόγγι 0,72%, Άγιος Νικόλαος 0,70%, Λευκάδα 0,50%, Άμφισσα 0,44%, Ηγουμενίτσα 0,42%, και Γρεβενά 0,35%.

Επιλογή των ειδών Η σύνθεση του «καλαθιού της νοικοκυράς», η επιλογή ,δηλαδή, των αγαθών και υπηρεσιών που υπεισέρχονται στον υπολογισμό του αναθεωρημένου Δείκτη έγινε με βάση τα αποτελέσματα της ΕΟΠ 2008 (προσαρμοσμένα σε τιμές του 2009), καθώς και μετά από ειδική έρευνα της αγοράς. Για κάθε υπο-ομάδα επιλέγηκε, ο αναγκαίος αριθμός ειδών, ώστε να διασφαλίζεται η αντιπροσωπευτικότητα του ατομικού δείκτη της υπο-ομάδας.

Τα είδη αγαθών και υπηρεσιών του αναθεωρημένου Δ.Τ.Κ. ανέρχονται, συνολικά, σε 800 και αναπτύσσονται στη συνέχεια σε πολύ μεγαλύτερο αριθμό ποικιλιών / παραλλαγών.

Τιμοληψία – Πηγές τιμοληψίας Η τιμοληψία των ειδών του Δ.Τ.Κ. γίνεται από καταστήματα λιανικής πώλησης, επιχειρήσεις παροχής υπηρεσιών, λαϊκές αγορές, κλπ (πηγές τιμοληψίας), που θεωρούνται αντιπροσωπευτικές των κλάδων των καταστημάτων, όπου γίνονται οι αγορές των νοικοκυριών της Χώρας, στις 24 επιλεγείσες, για τιμοληψία, πόλεις.

Οι τιμές συλλέγονται από έμπειρους υπαλλήλους της Υπηρεσίας, οι οποίοι επισκέπτονται, για το σκοπό αυτό, τις πηγές τιμοληψίας μέσα στο καθορισμένο χρονικό διάστημα του μήνα (μηνιαίες τιμές) ή την ορισμένη ημέρα της εβδομάδας (εβδομαδιαίες τιμές) και καταγράφουν τις τιμές σε ειδικά σχεδιασμένα έντυπα τιμοληψίας. Οι συλλεγόμενες τιμές είναι αυτές που επιβαρύνουν πραγματικά τον καταναλωτή (actually faced prices).

Ειδικός προσδιορισμός- Αντικατάσταση ειδών Για όλα τα είδη που επιλέγονται για τιμοληψία , καθορίζεται ο ειδικός προσδιορισμός, δηλαδή όλα τα ιδιαίτερα χαρακτηριστικά που προσδιορίζουν την ποιότητα, την εμπορική εμφάνιση και γενικά την ταυτότητα των αγαθών (μάρκα, βάρος, συσκευασία, κλπ), ώστε να αποφεύγονται μεταβολές τιμών, οφειλόμενες σε διαφορές του ειδικού προσδιορισμού.

Στην περίπτωση κατά την οποία ένα ειδικά προσδιορισμένο είδος (παραλλαγή) δεν προσφέρεται στην αγορά ή έπαψε να είναι σημαντικό, από πλευράς κατανάλωσης, τότε γίνεται αντικατάσταση αυτού με άλλο αγαθό που κατέλαβε τη θέση του στην αγορά.

Υπολογισμός του Δείκτη Ο υπολογισμός του Δείκτη γίνεται με χρήση παραλλαγής του τύπου του Laspeyres που έχει ως εξής:

$$I^t = \sum_{i=1}^k R_i^t w_i, \quad i=1,2,\dots,k$$

όπου:

$$I^t = \text{ο γενικός δείκτης της τρέχουσας περιόδου (του μήνα t),}$$
$$R_i^t = \text{ο ατομικός δείκτης του είδους i (ή ομάδας ομοειδών ειδών), για το οποίο υπάρχει συντελεστής στάθμισης του μήνα t ,}$$
$$w_i = \frac{P_i^0 Q_i^0}{\sum_{i=1}^k P_i^0 Q_i^0} = \text{ο αντίστοιχος συντελεστής στάθμισης (βάσει της ΕΟΠ) του είδους i, όπου } P_i^0 \text{ και } Q_i^0 \text{ είναι, αντίστοιχα, οι τιμές και οι ποσότητες του είδους i, κατά την περίοδο βάσης 0.}$$

Δημοσίευση στοιχείων Η διάθεση των χρονοσειρών του Δείκτη Τιμών Καταναλωτή, με το ίδιο έτος βάσης (2009=100,0), γίνεται αναδρομικά, από τον Ιανουάριο 1959 και εξής.

Τα στοιχεία του Δείκτη Τιμών Καταναλωτή ανακοινώνονται, μηνιαίως, εντός προκαθορισμένων ημερομηνιών που ορίζονται από τα τέλη του προηγούμενου έτους. Τα στοιχεία αυτά ανακοινώνονται με το προβλεπόμενο Δελτίο Τύπου και διατίθενται στην ιστοσελίδα της ΕΛ.ΣΤΑΤ (www.statistics.gr), στο θέμα “χρονοσειρές”.

Παραπομπές Περισσότερες πληροφορίες σχετικά με τη μεθοδολογία κατάρτισης και υπολογισμού του Δείκτη Τιμών Καταναλωτή, με βάση το έτος 2009=100,0 , περιέχονται στο Μεθοδολογικό Δημοσίευμα Δ.Τ.Κ. (2009=100,0), που είναι αναρτημένο στην ιστοσελίδα της ΕΛ.ΣΤΑΤ. (www.statistics.gr).