



## ΔΕΛΤΙΟ ΤΥΠΟΥ

### ΤΡΙΜΗΝΙΑΙΟΙ ΜΗ ΧΡΗΜΑΤΟΟΙΚΟΝΟΜΙΚΟΙ ΛΟΓΑΡΙΑΣΜΟΙ ΘΕΣΜΙΚΩΝ ΤΟΜΕΩΝ: 4<sup>ο</sup> Τρίμηνο 2012

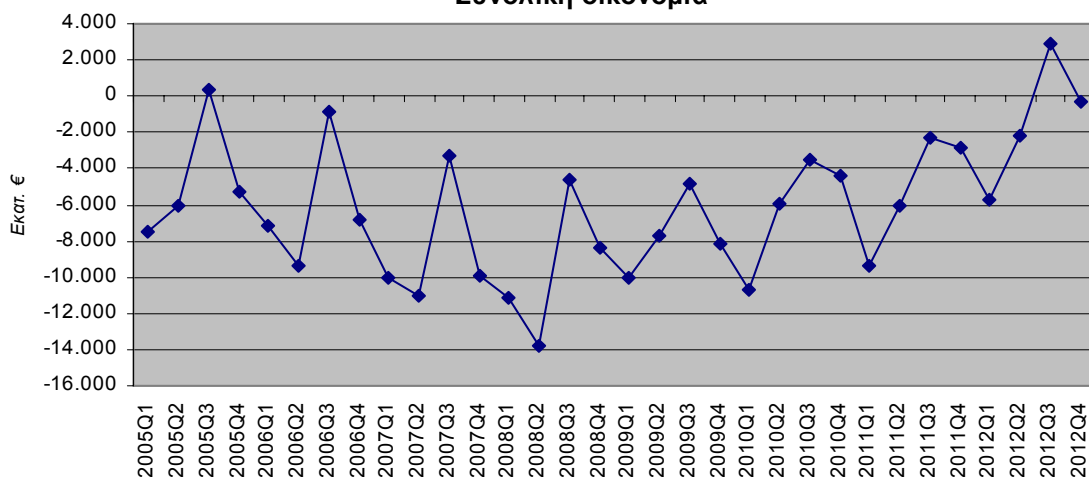
Οι τριμηνιαίοι μη χρηματοοικονομικοί λογαριασμοί παρέχουν μια συνολική περιγραφή της Ελληνικής οικονομίας, βασισμένη στην ανάλυση της οικονομικής συμπεριφοράς των θεσμικών τομέων που τη συνθέτουν (νοικοκυριά και μη κερδοσκοπικά ιδρύματα που εξυπηρετούν νοικοκυριά, μη χρηματοοικονομικές εταιρείες, χρηματοοικονομικές εταιρείες, γενική κυβέρνηση) καθώς και των σχέσεων της εθνικής οικονομίας με τον υπόλοιπο κόσμο (αλλοδαπή). Η κατάρτισή τους ακολουθεί το Ευρωπαϊκό Σύστημα Λογαριασμών (ΕΣΛ 95) και καλύπτει την περίοδο από το πρώτο τρίμηνο του 2000. Το παρόν δελτίο τύπου αφορά στο τέταρτο τρίμηνο του 2012.

Κατά το τέταρτο τρίμηνο του 2012 οι καθαρές δανειακές ανάγκες του συνόλου της οικονομίας (S.1) απέναντι στην αλλοδαπή (S.2), ήταν 0,3 δισ. ευρώ. Σε σύγκριση με το τέταρτο τρίμηνο του 2011 (που οι δανειακές ανάγκες ανέρχονταν σε 2,8 δισ. ευρώ) υπήρξε μείωση του καθαρού δανεισμού, λόγω της μείωσης του ελλείμματος του εμπορικού ισοζυγίου – ως αποτέλεσμα της μείωσης των εισαγωγών – και της αύξησης των καθαρών εισοδημάτων και των (τρεχουσών και κεφαλαιακών) μεταβιβάσεων που λαμβάνονται από την αλλοδαπή – κυρίως λόγω μείωσης των τόκων που πληρώνει η χώρα με την εφαρμογή του προγράμματος ανταλλαγής ομολόγων της Ελληνικής Κυβέρνησης με εμπλοκή του ιδιωτικού τομέα (PSI).

Σε δισ. €

Συνολική οικονομία (S.1)	2012Q4	2011Q4	Διαφορά
Εισαγωγές αγαθών και υπηρεσιών	15,3	16,5	-1,1
Εξαγωγές αγαθών και υπηρεσιών	11,6	12,0	-0,4
Εξωτερικό ισοζύγιο αγαθών και υπηρεσιών	-3,8	-4,5	0,7
Εξωτερικό ισοζύγιο πρωτογενών εισοδημάτων, τρεχουσών και κεφαλαιακών μεταβιβάσεων	3,5	1,7	1,8
Καθαρή χορήγηση(+)/καθαρή λήψη(-) δανείων	-0,3	-2,8	2,5
Αλλοδαπή (S.2)			
Καθαρή χορήγηση(+)/καθαρή λήψη(-) δανείων	0,3	2,8	-2,5

#### Καθαρή χορήγηση(+)/καθαρή λήψη(-) δανείων Συνολική οικονομία

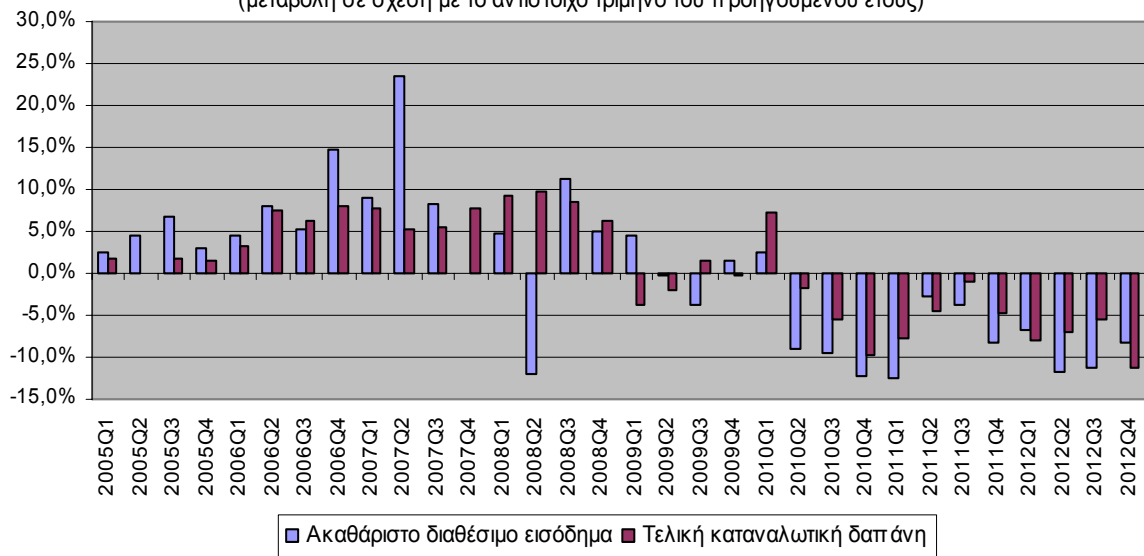


Κατά το τέταρτο τρίμηνο του 2012, το διαθέσιμο εισόδημα του τομέα των νοικοκυριών και των μη κερδοσκοπικών ιδρυμάτων που εξυπηρετούν νοικοκυριά (ΜΚΙΕΝ) - 5.1Μ - μειώθηκε κατά 8,3% σε σύγκριση με το αντίστοιχο τρίμηνο του προηγούμενου έτους, από 35,4 δισ. ευρώ σε 32,3 δισ. ευρώ. Αυτό οφείλεται κατά κύριο λόγο στη μείωση κατά 13,0% των αποδοχών των εργαζομένων, στην μείωση κατά 5,0% των κοινωνικών παροχών που εισπράττουν τα νοικοκυριά και στην αύξηση κατά 8,0% των φόρων στο εισόδημα και την περιουσία που πληρώνουν τα νοικοκυριά.

Η τελική καταναλωτική δαπάνη των νοικοκυριών και των μη κερδοσκοπικών ιδρυμάτων που εξυπηρετούν νοικοκυριά, μειώθηκε κατά 11,2% σε σύγκριση με το αντίστοιχο τρίμηνο του προηγούμενου έτους, από 33,9 δισ. ευρώ σε 30,2 δισ. ευρώ.

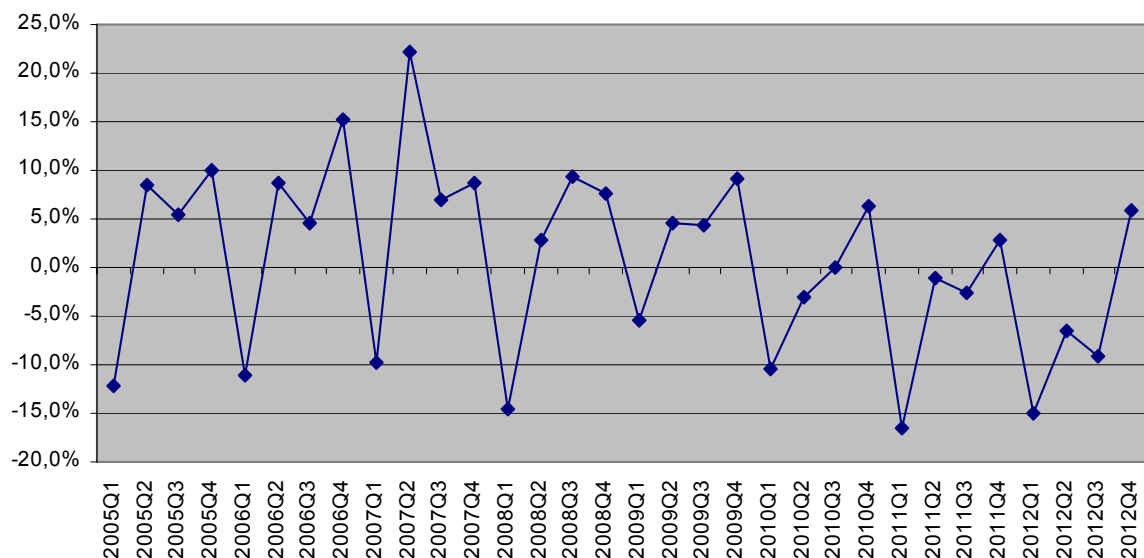
### Εξέλιξη του ακαθάριστου διαθέσιμου εισοδήματος και της καταναλωτικής δαπάνης των Νοικοκυριών και ΜΚΙΕΝ

(μεταβολή σε σχέση με το αντίστοιχο τρίμηνο του προηγούμενου έτους)

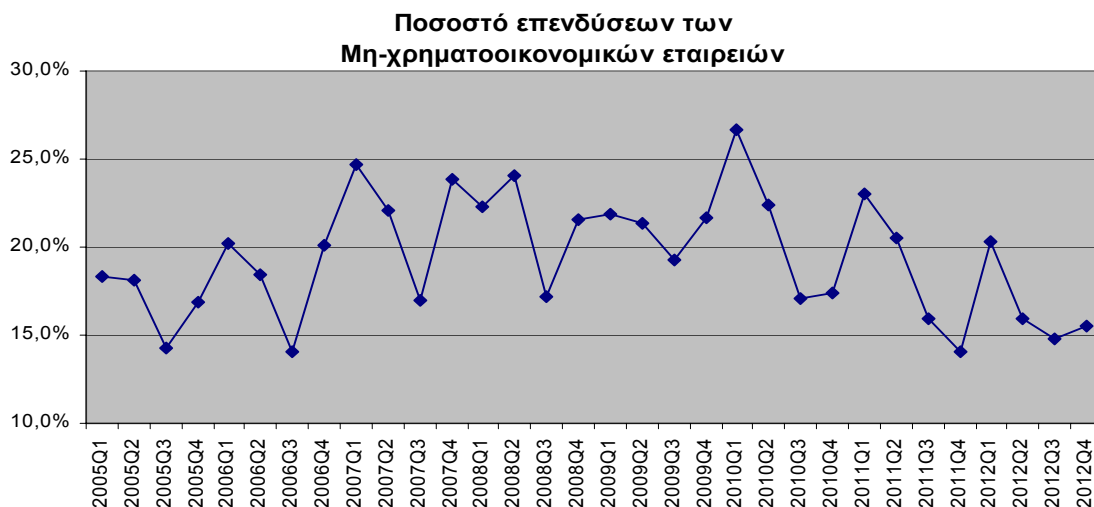


Το ποσοστό αποταμίευσης των νοικοκυριών και των ΜΚΙΕΝ, που ορίζεται ως η ακαθάριστη αποταμίευση προς το ακαθάριστο διαθέσιμο εισόδημα, ήταν 5,9% κατά το τέταρτο τρίμηνο του 2012, σε σύγκριση με 2,8% το τέταρτο τρίμηνο του 2011.

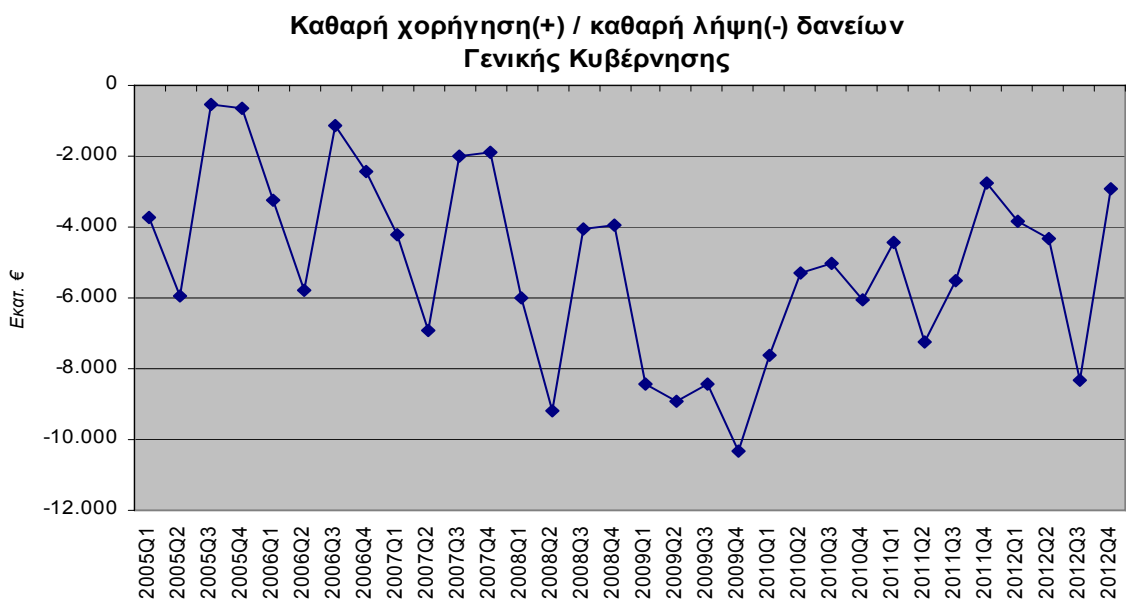
### Ποσοστό αποταμίευσης Νοικοκυριών και ΜΚΙΕΝ



Κατά το τέταρτο τρίμηνο του 2012, οι ακαθάριστες επενδύσεις παγίου κεφαλαίου του τομέα των μη χρηματοοικονομικών εταιρειών (S.11), αυξήθηκαν κατά 0,3% σε σύγκριση με το αντίστοιχο τρίμηνο του προηγούμενου έτους, από 2,39 δισ. ευρώ σε 2,40 δισ. ευρώ. Το ποσοστό των επενδύσεων του τομέα που ορίζεται ως οι ακαθάριστες επενδύσεις παγίου κεφαλαίου προς την ακαθάριστη προστιθέμενη αξία, ήταν 15,5% σε σύγκριση με 14,0% το τέταρτο τρίμηνο του 2011.



Οι καθαρές δανειακές ανάγκες του τομέα της γενικής κυβέρνησης (S.13) κατά το τέταρτο τρίμηνο του 2012 ανέρχονταν σε 2,9 δισ. ευρώ, σε σύγκριση με το τέταρτο τρίμηνο του 2011 που ήταν 2,8 δισ. ευρώ. Σημειώνεται ότι η αύξηση του ελλείμματος της Γενικής Κυβέρνησης το τρίτο τρίμηνο του 2012 οφείλεται κυρίως σε κεφαλαιακές μεταβιβάσεις της Γενικής Κυβέρνησης στα πλαίσια του προγράμματος των κρατικών ενισχύσεων σε συγκεκριμένες τράπεζες. Τα στοιχεία αυτά έχουν αναθεωρηθεί προς τα πάνω με τη διάθεση των τελικών στοιχείων σχετικά με το μέγεθος μιας συγκεκριμένης παρέμβασης από το Ελληνικό Ταμείο Χρηματοπιστωτικής Σταθερότητας (ΤΧΣ).



#### Αναφορές

Μεθοδολογικές πληροφορίες και αναλυτικοί Πίνακες είναι διαθέσιμα στην ιστοσελίδα της ΕΛΣΤΑΤ:

[Ιστοσελίδα ΕΛΣΤΑΤ](#)

#### Πληροφορίες

Δ/νση Εθνικών Λογαριασμών

Τμήμα Τριμηνιαίων, Περιφερειακών & Δορυφορικών Λογ/μών

Μαρία Οικονομάκου,

Tel : 213 135 2084

Fax : 213 135 2552

Email: [maroik@statistics.gr](mailto:maroik@statistics.gr)