



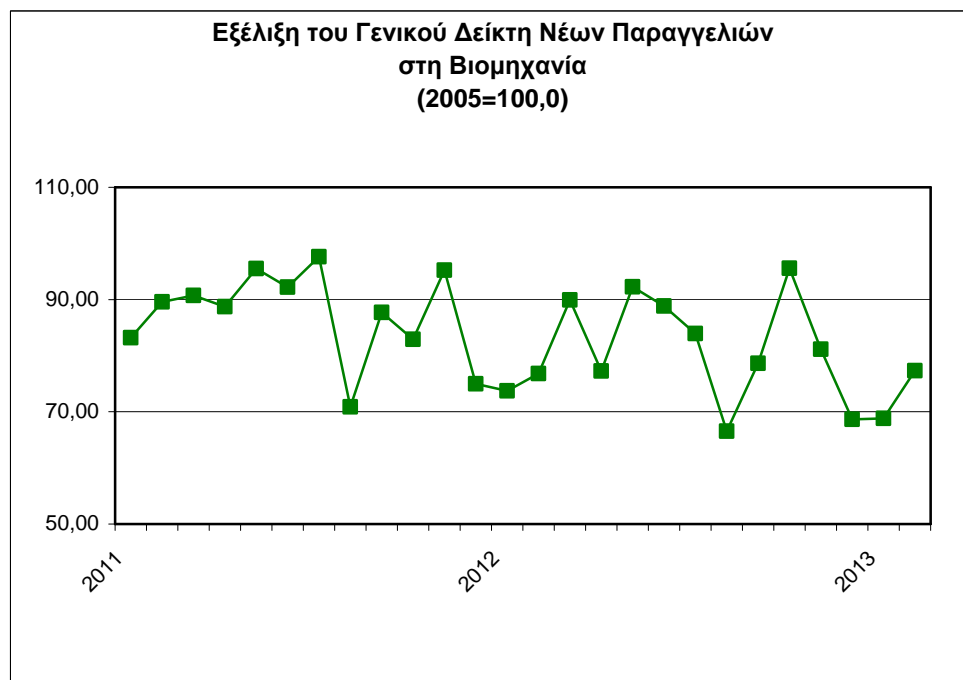
## ΔΕΛΤΙΟ ΤΥΠΟΥ

### ΔΕΙΚΤΗΣ ΝΕΩΝ ΠΑΡΑΓΓΕΛΙΩΝ ΣΤΗ ΒΙΟΜΗΧΑΝΙΑ: Φεβρουάριος 2013

Η εξέλιξη του Δείκτη Νέων Παραγγελιών στη Βιομηχανία, με βάση το έτος 2005=100,0, για το μήνα Φεβρουάριο 2013, σύμφωνα με προσωρινά στοιχεία, έχει ως εξής:

Ο Γενικός Δείκτης Νέων Παραγγελιών στη Βιομηχανία (σύνολο εγχώριας και εξωτερικής αγοράς) του μηνός Φεβρουαρίου 2013, σε σύγκριση με τον αντίστοιχο Δείκτη του Φεβρουαρίου 2012, παρουσίασε αύξηση κατά 0,7%, έναντι μείωσης 15,1% που σημειώθηκε κατά την αντίστοιχη σύγκριση του έτους 2012 προς το 2011 (Πίνακας 1).

Ο μέσος Γενικός Δείκτης του δωδεκάμηνου Μαρτίου 2012 - Φεβρουαρίου 2013, σε σύγκριση με τον ίδιο Δείκτη του δωδεκάμηνου Μαρτίου 2011 - Φεβρουαρίου 2012, παρουσίασε μείωση κατά 6,1%, έναντι μείωσης 2,9% που σημειώθηκε από τη σύγκριση των αντίστοιχων προηγούμενων δωδεκαμήνων (Πίνακας 13).



Πληροφορίες:

Δ/ση Οικονομικών και  
Βραχυχρόνιων Δεικτών  
Τμήμα Δεικτών Παραγωγής

Αικ. Διαμαντάκη  
Τηλ: 213 1352122  
Fax: 213 1352738

**1. Ανάλυση ετήσιων μεταβολών Γενικού Δείκτη Νέων Παραγγελιών στη Βιομηχανία (Πίνακες 1, 2, 3).**

Η μεταβολή του Γενικού Δείκτη Νέων Παραγγελιών στη Βιομηχανία κατά το μήνα **Φεβρουάριο 2013**, σε σύγκριση με τον αντίστοιχο δείκτη του **Φεβρουαρίου 2012**, προκύπτει από τις μεταβολές των δεικτών των επιμέρους αγορών ως εξής:

**α.** Τη μείωση του Δείκτη Νέων Παραγγελιών Εγχώριας Αγοράς κατά 0,1%.

**β.** Την αύξηση του Δείκτη Νέων Παραγγελιών Εξωτερικής Αγοράς κατά 1,0%.

**2. Ανάλυση ετήσιων μεταβολών Δείκτη Νέων Παραγγελιών Εξωτερικής Αγοράς (Πίνακες 3, 4, 5).**

Η αύξηση του Γενικού Δείκτη Νέων Παραγγελιών Εξωτερικής Αγοράς κατά **1,0%** το μήνα **Φεβρουάριο 2013**, σε σύγκριση με τον αντίστοιχο δείκτη του **Φεβρουαρίου 2012**, οφείλεται στις μεταβολές των δεικτών των επιμέρους αγορών ως εξής:

**α.** Στην αύξηση του Δείκτη Νέων Παραγγελιών Εξωτερικής Αγοράς Ευρωζώνης κατά 1,8%.

**β.** Στη μείωση του Δείκτη Νέων Παραγγελιών Εξωτερικής Αγοράς εκτός Ευρωζώνης κατά 1,0%.

**Πίνακας 1: Ετήσιες μεταβολές Δείκτη Νέων Παραγγελιών στη Βιομηχανία (Σύνολο Αγοράς)**

Έτος βάσης: 2005=100,0

Κωδικός Κλάδου	Ονομασία Κλάδου	Φεβρουάριος			Μεταβολή (%)	
		2013*	2012	2011	2013/2012	2012/2011
	<b>ΓΕΝΙΚΟΣ ΔΕΙΚΤΗΣ</b>	77,3	76,8	90,5	0,7	-15,1
<b>Γ</b>	<b>ΜΕΤΑΠΟΙΗΤΙΚΕΣ ΒΙΟΜΗΧΑΝΙΕΣ</b>	77,3	76,8	90,5	0,7	-15,1
13	Κλωστοϋφαντουργικές ύλες	36,0	34,3	49,4	5,0	-30,7
14	Είδη ένδυσης	36,2	34,4	48,9	5,4	-29,6
17	Χαρτί και προϊόντα από χαρτί	103,6	102,1	117,9	1,5	-13,4
20	Χημικά προϊόντα	85,5	89,0	98,7	-3,9	-9,9
21	Βασικά φαρμακευτικά προϊόντα και σκευάσματα	134,1	125,0	132,2	7,3	-5,5
24	Βασικά μέταλλα	98,0	100,3	123,1	-2,3	-18,5
25	Κατασκευή μεταλλικών προϊόντων	52,4	49,2	59,1	6,5	-16,9
26	Ηλεκτρονικοί υπολογιστές, ηλεκτρονικά και οπτικά προϊόντα	46,9	44,5	40,0	5,3	11,4
27	Ηλεκτρολογικός εξοπλισμός	81,9	74,0	71,9	10,7	3,0
28	Μηχανήματα και είδη εξοπλισμού	59,3	60,2	77,6	-1,6	-22,4
29	Μηχανοκίνητα οχήματα, ρυμουλκούμενα, ημιρυμουλκούμενα	26,4	29,3	46,2	-9,9	-36,7
30	Λοιπός εξοπλισμός μεταφορών	20,6	25,4	32,4	-18,6	-21,8
	<b>ΚΥΡΙΕΣ ΟΜΑΔΕΣ ΒΙΟΜΗΧΑΝΙΚΩΝ ΚΛΑΔΩΝ</b>					
1	Ενέργεια					
2	Ενδιάμεσα αγαθά	91,5	91,3	109,1	0,2	-16,4
3	Κεφαλαιουχικά αγαθά	36,2	36,7	45,7	-1,4	-19,8
4	Διαρκή καταναλωτικά αγαθά	42,0	51,6	41,0	-18,5	26,0
5	Μη διαρκή καταναλωτικά αγαθά	75,2	70,8	79,6	6,2	-11,1

\* Προσωρινά στοιχεία

Σημείωση :

1. Οι δείκτες υπολογίζονται με άπειρα δεκαδικά ψηφία και δημοσιεύονται με στρογγυλοποίηση ενός δεκαδικού ψηφίου.
2. Οι ποσοστιαίες μεταβολές υπολογίζονται βάσει δεικτών με άπειρα δεκαδικά ψηφία και δημοσιεύονται με στρογγυλοποίηση ενός δεκαδικού ψηφίου.

**Πίνακας 2: Ετήσιες μεταβολές Δείκτη Νέων Παραγγελιών στη Βιομηχανία Εγχώριας Αγοράς**

Έτος βάσης: 2005=100,0

Κωδικός Κλάδου	Ονομασία Κλάδου	Φεβρουάριος			Μεταβολή (%)	
		2013*	2012	2011	2013/2012	2012/2011
	<b>ΓΕΝΙΚΟΣ ΔΕΙΚΤΗΣ</b>	47,5	47,5	62,1	-0,1	-23,5
<b>Γ</b>	<b>ΜΕΤΑΠΟΙΗΤΙΚΕΣ ΒΙΟΜΗΧΑΝΙΕΣ</b>	47,5	47,5	62,1	-0,1	-23,5
13	Κλωστοϋφαντουργικές ύλες	28,1	28,2	42,3	-0,7	-33,2
14	Είδη ένδυσης	28,0	27,7	47,7	1,2	-42,0
17	Χαρτί και προϊόντα από χαρτί	97,5	94,1	113,3	3,5	-16,9
20	Χημικά προϊόντα	61,7	69,5	75,4	-11,2	-7,8
21	Βασικά φαρμακευτικά προϊόντα και σκευάσματα	89,2	92,4	98,6	-3,4	-6,3
24	Βασικά μέταλλα	45,5	43,9	68,0	3,6	-35,5
25	Κατασκευή μεταλλικών προϊόντων	33,6	29,0	42,4	15,8	-31,5
26	Ηλεκτρονικοί υπολογιστές, ηλεκτρονικά και οπτικά προϊόντα	6,3	4,7	8,2	33,9	-42,7
27	Ηλεκτρολογικός εξοπλισμός	50,2	45,3	54,6	11,0	-17,1
28	Μηχανήματα και είδη εξοπλισμού	29,2	33,4	53,5	-12,4	-37,6
29	Μηχανοκίνητα οχήματα, ρυμουλκούμενα, ημιρυμουλκούμενα	6,7	9,9	30,9	-32,5	-67,9
30	Λοιπός εξοπλισμός μεταφορών	7,0	10,0	13,2	-30,6	-24,1
	<b>ΚΥΡΙΕΣ ΟΜΑΔΕΣ ΒΙΟΜΗΧΑΝΙΚΩΝ ΚΛΑΔΩΝ</b>					
1	Ενέργεια					
2	Ενδιάμεσα αγαθά	56,2	54,8	74,2	2,5	-26,2
3	Κεφαλαιουχικά αγαθά	16,4	16,8	25,8	-2,5	-34,8
4	Διαρκή καταναλωτικά αγαθά	22,7	41,3	37,8	-45,1	9,2
5	Μη διαρκή καταναλωτικά αγαθά	59,1	59,5	69,6	-0,7	-14,4

\* Προσωρινά στοιχεία

Σημείωση :

1. Οι δείκτες υπολογίζονται με άπειρα δεκαδικά ψηφία και δημοσιεύονται με στρογγυλοποίηση ενός δεκαδικού ψηφίου.
2. Οι ποσοστιαίες μεταβολές υπολογίζονται βάσει δεικτών με άπειρα δεκαδικά ψηφία και δημοσιεύονται με στρογγυλοποίηση ενός δεκαδικού ψηφίου.

**Πίνακας 3: Ετήσιες μεταβολές Δείκτη Νέων Παραγγελιών στη Βιομηχανία Εξωτερικής Αγοράς**

Έτος βάσης: 2005=100,0

Κωδικός Κλάδου	Ονομασία Κλάδου	Φεβρουάριος			Μεταβολή (%)	
		2013*	2012	2011	2013/2012	2012/2011
	<b>ΓΕΝΙΚΟΣ ΔΕΙΚΤΗΣ</b>	125,8	124,6	136,6	1,0	-8,8
<b>Γ</b>	<b>ΜΕΤΑΠΟΙΗΤΙΚΕΣ ΒΙΟΜΗΧΑΝΙΕΣ</b>	125,8	124,6	136,6	1,0	-8,8
13	Κλωστοϋφαντουργικές ύλες	45,6	41,3	58,4	10,4	-29,3
14	Είδη ένδυσης	43,6	40,4	49,8	8,1	-19,0
17	Χαρτί και προϊόντα από χαρτί	157,7	171,7	157,9	-8,2	8,7
20	Χημικά προϊόντα	141,9	134,8	153,0	5,3	-11,9
21	Βασικά φαρμακευτικά προϊόντα και σκευάσματα	356,8	286,8	299,0	24,4	-4,1
24	Βασικά μέταλλα	150,4	156,1	177,5	-3,7	-12,0
25	Κατασκευή μεταλλικών προϊόντων	123,7	123,5	123,5	0,1	0,0
26	Ηλεκτρονικοί υπολογιστές, ηλεκτρονικά και οπτικά προϊόντα	70,1	67,7	58,2	3,6	16,3
27	Ηλεκτρολογικός εξοπλισμός	120,4	111,3	94,1	8,2	18,2
28	Μηχανήματα και είδη εξοπλισμού	96,7	95,1	111,9	1,6	-15,0
29	Μηχανοκίνητα οχήματα, ρυμουλκούμενα, ημιρυμουλκούμενα	137,0	136,0	120,0	0,7	13,3
30	Λοιπός εξοπλισμός μεταφορών	35,3	44,3	40,7	-20,4	9,0
	<b>ΚΥΡΙΕΣ ΟΜΑΔΕΣ ΒΙΟΜΗΧΑΝΙΚΩΝ ΚΛΑΔΩΝ</b>					
1	Ενέργεια					
2	Ενδιάμεσα αγαθά	140,9	141,9	157,5	-0,7	-9,9
3	Κεφαλαιουχικά αγαθά	82,6	83,5	90,1	-1,0	-7,3
4	Διαρκή καταναλωτικά αγαθά	58,9	60,9	43,3	-3,3	40,7
5	Μη διαρκή καταναλωτικά αγαθά	101,9	89,0	95,5	14,5	-6,8

\* Προσωρινά στοιχεία

Σημείωση :

1. Οι δείκτες υπολογίζονται με άπειρα δεκαδικά ψηφία και δημοσιεύονται με στρογγυλοποίηση ενός δεκαδικού ψηφίου.
2. Οι ποσοστιαίες μεταβολές υπολογίζονται βάσει δεικτών με άπειρα δεκαδικά ψηφία και δημοσιεύονται με στρογγυλοποίηση ενός δεκαδικού ψηφίου.

**Πίνακας 4: Ετήσιες μεταβολές Δείκτη Νέων Παραγγελιών στη Βιομηχανία Εξωτερικής Αγοράς σε Χώρες Ευρωζώνης**

Έτος βάσης: 2005=100,0

Κωδικός Κλάδου	Ονομασία Κλάδου	Φεβρουάριος			Μεταβολή (%)	
		2013*	2012	2011	2013/2012	2012/2011
	<b>ΓΕΝΙΚΟΣ ΔΕΙΚΤΗΣ</b>	123,0	120,9	139,2	1,8	-13,2
<b>Γ</b>	<b>ΜΕΤΑΠΟΙΗΤΙΚΕΣ ΒΙΟΜΗΧΑΝΙΕΣ</b>	123,0	120,9	139,2	1,8	-13,2
	<b>ΚΥΡΙΕΣ ΟΜΑΔΕΣ ΒΙΟΜΗΧΑΝΙΚΩΝ ΚΛΑΔΩΝ</b>					
1	Ενέργεια					
2	Ενδιάμεσα αγαθά	155,4	149,7	176,2	3,8	-15,0
3	Κεφαλαιουχικά αγαθά	30,1	63,1	74,8	-52,3	-15,7
4	Διαρκή καταναλωτικά αγαθά	70,1	72,4	44,2	-3,2	63,7
5	Μη διαρκή καταναλωτικά αγαθά	88,8	77,0	87,9	15,3	-12,4

**Πίνακας 5: Ετήσιες μεταβολές Δείκτη Νέων Παραγγελιών στη Βιομηχανία Εξωτερικής Αγοράς σε Χώρες εκτός Ευρωζώνης**

Έτος βάσης: 2005=100,0

Κωδικός Κλάδου	Ονομασία Κλάδου	Φεβρουάριος			Μεταβολή (%)	
		2013*	2012	2011	2013/2012	2012/2011
	<b>ΓΕΝΙΚΟΣ ΔΕΙΚΤΗΣ</b>	134,0	135,4	135,4	-1,0	0,0
<b>Γ</b>	<b>ΜΕΤΑΠΟΙΗΤΙΚΕΣ ΒΙΟΜΗΧΑΝΙΕΣ</b>	134,0	135,4	135,4	-1,0	0,0
	<b>ΚΥΡΙΕΣ ΟΜΑΔΕΣ ΒΙΟΜΗΧΑΝΙΚΩΝ ΚΛΑΔΩΝ</b>					
1	Ενέργεια					
2	Ενδιάμεσα αγαθά	136,6	143,5	145,9	-4,8	-1,6
3	Κεφαλαιουχικά αγαθά	146,7	109,3	107,8	34,2	1,4
4	Διαρκή καταναλωτικά αγαθά	39,2	39,9	46,3	-1,7	-13,8
5	Μη διαρκή καταναλωτικά αγαθά	116,2	110,8	94,4	4,9	17,4

\* Προσωρινά στοιχεία

Σημείωση :

1. Οι δείκτες υπολογίζονται με άπειρα δεκαδικά ψηφία και δημοσιεύονται με στρογγυλοποίηση ενός δεκαδικού ψηφίου.
2. Οι ποσοστιαίες μεταβολές υπολογίζονται βάσει δεικτών με άπειρα δεκαδικά ψηφία και δημοσιεύονται με στρογγυλοποίηση ενός δεκαδικού ψηφίου.

**Πίνακας 6: Μηνιαίες μεταβολές Δείκτη Νέων Παραγγελιών στη Βιομηχανία (Σύνολο Αγοράς)**

Έτος βάσης: 2005=100,0

Κωδικός Κλάδου	Ονομασία Κλάδου	Φεβρουάριος 2013*	Ιανουάριος 2013**	Μεταβολή (%) Φεβρ.13/Ιαν.13
	<b>ΓΕΝΙΚΟΣ ΔΕΙΚΤΗΣ</b>	77,3	68,8	12,4
<b>Γ</b>	<b>ΜΕΤΑΠΟΙΗΤΙΚΕΣ ΒΙΟΜΗΧΑΝΙΕΣ</b>	77,3	68,8	12,4
13	Κλωστοϋφαντουργικές ύλες	36,0	35,0	2,9
14	Είδη ένδυσης	36,2	41,3	-12,2
17	Χαρτί και προϊόντα από χαρτί	103,6	103,3	0,3
20	Χημικά προϊόντα	85,5	75,2	13,6
21	Βασικά φαρμακευτικά προϊόντα και σκευάσματα	134,1	142,6	-6,0
24	Βασικά μέταλλα	98,0	78,9	24,1
25	Κατασκευή μεταλλικών προϊόντων	52,4	53,9	-2,8
26	Ηλεκτρονικοί υπολογιστές, ηλεκτρονικά και οπτικά προϊόντα	46,9	39,2	19,5
27	Ηλεκτρολογικός εξοπλισμός	81,9	66,0	24,1
28	Μηχανήματα και είδη εξοπλισμού	59,3	44,8	32,3
29	Μηχανοκίνητα οχήματα, ρυμουλκούμενα, ημιρυμουλκούμενα	26,4	23,6	11,7
30	Λοιπός εξοπλισμός μεταφορών	20,6	18,7	10,6
	<b>ΚΥΡΙΕΣ ΟΜΑΔΕΣ ΒΙΟΜΗΧΑΝΙΚΩΝ ΚΛΑΔΩΝ</b>			
1	Ενέργεια			
2	Ενδιάμεσα αγαθά	91,5	77,6	17,9
3	Κεφαλαιουχικά αγαθά	36,2	31,1	16,2
4	Διαρκή καταναλωτικά αγαθά	42,0	49,8	-15,5
5	Μη διαρκή καταναλωτικά αγαθά	75,2	78,1	-3,8

\* Προσωρινά στοιχεία    \*\* Αναθεωρημένα στοιχεία

Σημείωση :

1. Οι δείκτες υπολογίζονται με άπειρα δεκαδικά ψηφία και δημοσιεύονται με στρογγυλοποίηση ενός δεκαδικού ψηφίου.
2. Οι ποσοστιαίες μεταβολές υπολογίζονται βάσει δεικτών με άπειρα δεκαδικά ψηφία και δημοσιεύονται με στρογγυλοποίηση ενός δεκαδικού ψηφίου.

**Πίνακας 7: Μηνιαίες μεταβολές Δείκτη Νέων Παραγγελιών στη Βιομηχανία Εγχώριας Αγοράς**

Έτος βάσης: 2005=100,0

Κωδικός Κλάδου	Ονομασία Κλάδου	Φεβρουάριος 2013*	Ιανουάριος 2013**	Μεταβολή (%) Φεβρ.13/Ιαν.13
	<b>ΓΕΝΙΚΟΣ ΔΕΙΚΤΗΣ</b>	47,5	48,2	-1,5
<b>Γ</b>	<b>ΜΕΤΑΠΟΙΗΤΙΚΕΣ ΒΙΟΜΗΧΑΝΙΕΣ</b>	47,5	48,2	-1,5
13	Κλωστοϋφαντουργικές ύλες	28,1	29,0	-3,2
14	Είδη ένδυσης	28,0	30,2	-7,1
17	Χαρτί και προϊόντα από χαρτί	97,5	100,5	-3,1
20	Χημικά προϊόντα	61,7	53,8	14,7
21	Βασικά φαρμακευτικά προϊόντα και σκευάσματα	89,2	104,8	-14,9
24	Βασικά μέταλλα	45,5	47,7	-4,7
25	Κατασκευή μεταλλικών προϊόντων	33,6	32,4	3,9
26	Ηλεκτρονικοί υπολογιστές, ηλεκτρονικά και οπτικά προϊόντα	6,3	6,8	-7,9
27	Ηλεκτρολογικός εξοπλισμός	50,2	50,3	-0,2
28	Μηχανήματα και είδη εξοπλισμού	29,2	23,5	24,5
29	Μηχανοκίνητα οχήματα, ρυμουλκούμενα, ημιρυμουλκούμενα	6,7	7,6	-12,3
30	Λοιπός εξοπλισμός μεταφορών	7,0	6,5	7,9
	<b>ΚΥΡΙΕΣ ΟΜΑΔΕΣ ΒΙΟΜΗΧΑΝΙΚΩΝ ΚΛΑΔΩΝ</b>			
1	Ενέργεια			
2	Ενδιάμεσα αγαθά	56,2	55,2	1,7
3	Κεφαλαιουχικά αγαθά	16,4	14,7	11,8
4	Διαρκή καταναλωτικά αγαθά	22,7	33,7	-32,7
5	Μη διαρκή καταναλωτικά αγαθά	59,1	65,1	-9,2

\* Προσωρινά στοιχεία    \*\* Αναθεωρημένα στοιχεία

Σημείωση :

1. Οι δείκτες υπολογίζονται με άπειρα δεκαδικά ψηφία και δημοσιεύονται με στρογγυλοποίηση ενός δεκαδικού ψηφίου.
2. Οι ποσοστιαίες μεταβολές υπολογίζονται βάσει δεικτών με άπειρα δεκαδικά ψηφία και δημοσιεύονται με στρογγυλοποίηση ενός δεκαδικού ψηφίου.



**Πίνακας 8: Μηνιαίες μεταβολές Δείκτη Νέων Παραγγελιών στη Βιομηχανία Εξωτερικής Αγοράς**

Έτος βάσης: 2005=100,0

Κωδικός Κλάδου	Ονομασία Κλάδου	Φεβρουάριος 2013*	Ιανουάριος 2013**	Μεταβολή (%) Φεβρ.13/Ιαν.13
	<b>ΓΕΝΙΚΟΣ ΔΕΙΚΤΗΣ</b>	125,8	101,1	24,4
<b>Γ</b>	<b>ΜΕΤΑΠΟΙΗΤΙΚΕΣ ΒΙΟΜΗΧΑΝΙΕΣ</b>	125,8	101,1	24,4
13	Κλωστοϋφαντουργικές ύλες	45,6	41,7	9,2
14	Είδη ένδυσης	43,6	50,4	-13,5
17	Χαρτί και προϊόντα από χαρτί	157,7	127,2	24,0
20	Χημικά προϊόντα	141,9	126,3	12,4
21	Βασικά φαρμακευτικά προϊόντα και σκευάσματα	356,8	330,4	8,0
24	Βασικά μέταλλα	150,4	110,1	36,6
25	Κατασκευή μεταλλικών προϊόντων	123,7	136,1	-9,1
26	Ηλεκτρονικοί υπολογιστές, ηλεκτρονικά και οπτικά προϊόντα	70,1	57,6	21,7
27	Ηλεκτρολογικός εξοπλισμός	120,4	81,4	47,9
28	Μηχανήματα και είδη εξοπλισμού	96,7	70,2	37,6
29	Μηχανοκίνητα οχήματα, ρυμουλκούμενα, ημιρυμουλκούμενα	137,0	114,1	20,1
30	Λοιπός εξοπλισμός μεταφορών	35,3	25,7	37,5
	<b>ΚΥΡΙΕΣ ΟΜΑΔΕΣ ΒΙΟΜΗΧΑΝΙΚΩΝ ΚΛΑΔΩΝ</b>			
1	Ενέργεια			
2	Ενδιάμεσα αγαθά	140,9	108,5	29,9
3	Κεφαλαιουχικά αγαθά	82,6	68,2	21,2
4	Διαρκή καταναλωτικά αγαθά	58,9	63,5	-7,3
5	Μη διαρκή καταναλωτικά αγαθά	101,9	98,4	3,5

\* Προσωρινά στοιχεία    \*\* Αναθεωρημένα στοιχεία

Σημείωση :

1. Οι δείκτες υπολογίζονται με άπειρα δεκαδικά ψηφία και δημοσιεύονται με στρογγυλοποίηση ενός δεκαδικού ψηφίου.
2. Οι ποσοστιαίες μεταβολές υπολογίζονται βάσει δεικτών με άπειρα δεκαδικά ψηφία και δημοσιεύονται με στρογγυλοποίηση ενός δεκαδικού ψηφίου.

**Πίνακας 9: Μηνιαίες μεταβολές Δείκτη Νέων Παραγγελιών στη Βιομηχανία Εξωτερικής Αγοράς σε Χώρες Ευρωζώνης**

Έτος βάσης: 2005=100,0

Κωδικός Κλάδου	Ονομασία Κλάδου	Φεβρουάριος 2013*	Ιανουάριος 2013**	Μεταβολή (%) Φεβρ.13/Ιαν.13
	<b>ΓΕΝΙΚΟΣ ΔΕΙΚΤΗΣ</b>	123,0	100,2	22,7
<b>Γ</b>	<b>ΜΕΤΑΠΟΙΗΤΙΚΕΣ ΒΙΟΜΗΧΑΝΙΕΣ</b>	123,0	100,2	22,7
	<b>ΚΥΡΙΕΣ ΟΜΑΔΕΣ ΒΙΟΜΗΧΑΝΙΚΩΝ ΚΛΑΔΩΝ</b>			
1	Ενέργεια			
2	Ενδιάμεσα αγαθά	155,4	118,1	31,5
3	Κεφαλαιουχικά αγαθά	30,1	34,8	-13,6
4	Διαρκή καταναλωτικά αγαθά	70,1	74,9	-6,3
5	Μη διαρκή καταναλωτικά αγαθά	88,8	87,8	1,1

**Πίνακας 10: Μηνιαίες μεταβολές Δείκτη Νέων Παραγγελιών στη Βιομηχανία Εξωτερικής Αγοράς σε Χώρες εκτός Ευρωζώνης**

Έτος βάσης: 2005=100,0

Κωδικός Κλάδου	Ονομασία Κλάδου	Φεβρουάριος 2013*	Ιανουάριος 2013**	Μεταβολή (%) Φεβρ.13/Ιαν.13
	<b>ΓΕΝΙΚΟΣ ΔΕΙΚΤΗΣ</b>	134,0	102,4	30,8
<b>Γ</b>	<b>ΜΕΤΑΠΟΙΗΤΙΚΕΣ ΒΙΟΜΗΧΑΝΙΕΣ</b>	134,0	102,4	30,8
	<b>ΚΥΡΙΕΣ ΟΜΑΔΕΣ ΒΙΟΜΗΧΑΝΙΚΩΝ ΚΛΑΔΩΝ</b>			
1	Ενέργεια			
2	Ενδιάμεσα αγαθά	136,6	103,3	32,2
3	Κεφαλαιουχικά αγαθά	146,7	108,4	35,3
4	Διαρκή καταναλωτικά αγαθά	39,2	41,5	-5,7
5	Μη διαρκή καταναλωτικά αγαθά	116,2	98,4	18,0

\* Προσωρινά στοιχεία

\*\* Αναθεωρημένα στοιχεία

Σημείωση :

1. Οι δείκτες υπολογίζονται με άπειρα δεκαδικά ψηφία και δημοσιεύονται με στρογγυλοποίηση ενός δεκαδικού ψηφίου.
2. Οι ποσοστιαίες μεταβολές υπολογίζονται βάσει δεικτών με άπειρα δεκαδικά ψηφία και δημοσιεύονται με στρογγυλοποίηση ενός δεκαδικού ψηφίου.

**Πίνακας 11: Εξέλιξη Δείκτη Νέων Παραγγελιών στη Βιομηχανία (Σύνολο Αγοράς)**

Έτος-μήνας	Γενικός Δείκτης (Σύνολο Αγοράς)		Νέες Παραγγελίες Εγχώριας Αγοράς		Νέες Παραγγελίες Εξωτερικής Αγοράς	
	Δείκτης	Ετήσια μεταβολή (%)	Δείκτης	Ετήσια μεταβολή (%)	Δείκτης	Ετήσια μεταβολή (%)
2012 II	76,8	-15,1	47,5	-23,5	124,6	-8,8
III	89,9	-1,9	59,1	-5,2	140,5	1,2
IV	77,3	-14,0	52,5	-14,1	117,3	-13,8
V	92,3	-4,9	60,5	-13,8	144,6	3,6
VI	88,8	-4,7	61,4	-10,9	133,4	1,3
VII	83,9	-14,2	60,2	-13,3	120,1	-15,2
VIII	66,5	-6,1	45,1	-9,7	101,5	-3,2
IX	78,6	-10,7	53,6	-16,9	117,3	-5,3
X	95,6	15,9	58,5	-0,9	149,4	26,5
XI	81,2	-14,7	56,6	3,5	118,8	-23,3
XII	68,7	-9,0	48,3	-7,9	99,1	-10,1
2013 I	68,8	-6,7	48,2	2,7	101,1	-13,7
II*	77,3	0,7	47,5	-0,1	125,8	1,0

\*Προσωρινά στοιχεία

**Πίνακας 12: Εξέλιξη Δείκτη Νέων Παραγγελιών στη Βιομηχανία Εξωτερικής Αγοράς**

Έτος-μήνας	Γενικός Δείκτης (Σύνολο Εξωτερικής Αγοράς)		Νέες Παραγγελίες Εξωτερικής Αγοράς Ευρωζώνης		Νέες Παραγγελίες Εξωτερικής Αγοράς εκτός Ευρωζώνης	
	Δείκτης	Ετήσια μεταβολή (%)	Δείκτης	Ετήσια μεταβολή (%)	Δείκτης	Ετήσια μεταβολή (%)
2012 II	124,6	-8,8	120,9	-13,2	135,4	0,0
III	140,5	1,2	138,1	-7,7	148,6	12,3
IV	117,3	-13,8	119,2	-13,5	121,1	-12,5
V	144,6	3,6	126,0	-13,9	165,9	22,6
VI	133,4	1,3	118,0	-2,6	152,2	3,7
VII	120,1	-15,2	99,8	-26,7	142,3	-5,1
VIII	101,5	-3,2	94,0	-6,6	110,9	-1,8
IX	117,3	-5,3	117,8	-4,9	125,6	-2,8
X	149,4	26,5	118,3	17,9	191,3	34,3
XI	118,8	-23,3	124,5	0,6	119,9	-38,2
XII	99,1	-10,1	92,6	-5,2	113,6	-9,6
2013 I	101,1	-13,7	100,2	-4,0	102,4	-21,6
II*	125,8	1,0	123,0	1,8	134,0	-1,0

\* Προσωρινά στοιχεία

Σημείωση :

1. Οι δείκτες υπολογίζονται με άπειρα δεκαδικά ψηφία και δημοσιεύονται με στρογγυλοποίηση ενός δεκαδικού ψηφίου.
2. Οι ποσοστιαίες μεταβολές υπολογίζονται βάσει δεικτών με άπειρα δεκαδικά ψηφία και δημοσιεύονται με στρογγυλοποίηση ενός δεκαδικού ψηφίου.

**Πίνακας 13: Μέσοι δείκτες και ποσοστιαίες μεταβολές δωδεκάμηνων περιόδων του Δείκτη Νέων Παραγγελιών στη Βιομηχανία (Σύνολο Αγοράς)**

Έτος βάσης: 2005=100,0

Κωδικός Κλάδου	Όνομασία Κλάδου	Μέσοι δείκτες δωδεκάμηνων περιόδων			Μεταβολή (%)	
		Μαρ. 2012- Φεβρ. 2013*	Μαρ. 2011- Φεβρ. 2012	Μαρ. 2010- Φεβρ. 2011	2013/2012	2012/2011
	<b>ΓΕΝΙΚΟΣ ΔΕΙΚΤΗΣ</b>	80,7	86,0	88,5	-6,1	-2,9
<b>Γ</b>	<b>ΜΕΤΑΠΟΙΗΤΙΚΕΣ ΒΙΟΜΗΧΑΝΙΕΣ</b>	80,7	86,0	88,5	-6,1	-2,9
<b>13</b>	Κλωστοϋφαντουργικές ύλες	34,7	41,2	50,0	-15,8	-17,7
<b>14</b>	Είδη ένδυσης	40,9	46,8	56,1	-12,7	-16,5
<b>17</b>	Χαρτί και προϊόντα από χαρτί	103,3	109,1	117,8	-5,4	-7,4
<b>20</b>	Χημικά προϊόντα	86,5	90,3	96,0	-4,2	-6,0
<b>21</b>	Βασικά φαρμακευτικά προϊόντα και σκευάσματα	130,7	128,0	136,5	2,1	-6,2
<b>24</b>	Βασικά μέταλλα	96,6	109,0	104,5	-11,4	4,3
<b>25</b>	Κατασκευή μεταλλικών προϊόντων	74,0	77,2	71,3	-4,1	8,2
<b>26</b>	Ηλεκτρονικοί υπολογιστές, ηλεκτρονικά και οπτικά προϊόντα	35,7	34,1	44,1	4,6	-22,6
<b>27</b>	Ηλεκτρολογικός εξοπλισμός	86,8	75,9	84,5	14,4	-10,2
<b>28</b>	Μηχανήματα και είδη εξοπλισμού	74,2	75,6	83,2	-1,9	-9,1
<b>29</b>	Μηχανοκίνητα οχήματα, ρυμουλκούμενα, ημιρυμουλκούμενα	37,4	41,9	52,7	-10,7	-20,5
<b>30</b>	Λοιπός εξοπλισμός μεταφορών	29,1	38,9	47,3	-25,1	-17,7
	<b>ΚΥΡΙΕΣ ΟΜΑΔΕΣ ΒΙΟΜΗΧΑΝΙΚΩΝ ΚΛΑΔΩΝ</b>					
<b>1</b>	Ενέργεια					
<b>2</b>	Ενδιάμεσα αγαθά	92,5	99,4	100,9	-6,9	-1,5
<b>3</b>	Κεφαλαιουχικά αγαθά	49,8	54,2	55,0	-8,2	-1,3
<b>4</b>	Διαρκή καταναλωτικά αγαθά	50,3	52,6	53,8	-4,4	-2,2
<b>5</b>	Μη διαρκή καταναλωτικά αγαθά	76,1	77,5	85,4	-1,8	-9,2

\* Προσωρινά στοιχεία

Σημείωση :

1. Οι δείκτες υπολογίζονται με άπειρα δεκαδικά ψηφία και δημοσιεύονται με στρογγυλοποίηση ενός δεκαδικού ψηφίου.
2. Οι ποσοστιαίες μεταβολές υπολογίζονται βάσει δεικτών με άπειρα δεκαδικά ψηφία και δημοσιεύονται με στρογγυλοποίηση ενός δεκαδικού ψηφίου.

## ΜΕΘΟΔΟΛΟΓΙΚΕΣ ΣΗΜΕΙΩΣΕΙΣ

<b>Γενικά</b>	Ο Δείκτης Νέων Παραγγελιών στη Βιομηχανία είναι δείκτης του οικονομικού κύκλου της επιχείρησης και δείχνει τη μηνιαία εξέλιξη της ζήτησης προϊόντων και υπηρεσιών στη βιομηχανία. Η πρώτη κατάρτιση του εν λόγω δείκτη, στην Ελλάδα, ολοκληρώθηκε από την ΕΛ.ΣΤΑΤ. το 2006, με έτος βάσης 2000=100,0.
<b>Σκοπός του δείκτη</b>	Σκοπός του Δείκτη αυτού είναι η παρουσίαση της εξέλιξης της ζήτησης για βιομηχανικά προϊόντα και υπηρεσίες, ως ένδειξη της μελλοντικής παραγωγής στη βιομηχανία. Μια παραγγελία ορίζεται ως η αξία της σύμβασης που συνδέει ένα παραγωγό και ένα τρίτο μέρος, όσον αφορά την παροχή εκ μέρους του παραγωγού, αγαθών και υπηρεσιών. Ο εν λόγω δείκτης ενδείκνυται και για τον προσδιορισμό του κατά πόσο η ζήτηση προέρχεται από την εγχώρια ή τη μη εγχώρια αγορά.
<b>Νομικό πλαίσιο</b>	Ο Δείκτης Νέων Παραγγελιών στη Βιομηχανία καταρτίζεται στο πλαίσιο εφαρμογής του Κανονισμού (ΕΚ) του Συμβουλίου, αριθ. 1165/98, «περί βραχυπρόθεσμων στατιστικών», καθώς και του τροποποιητικού Κανονισμού του Κοινοβουλίου και του Συμβουλίου, αριθ. 1158/05, του αναφερόμενου Κανονισμού 1165/98. Επιπλέον, ο εν λόγω δείκτης καταρτίζεται στο πλαίσιο εφαρμογής του κανονισμού (ΕΚ) αριθμ. 1893/2006 του Ευρωπαϊκού Κοινοβουλίου και του Συμβουλίου, του Κανονισμού (ΕΚ) αριθμ. 656/2007 της Επιτροπής, καθώς και του Κανονισμού (ΕΚ) αριθμ. 451/2008 του Συμβουλίου.
<b>Περίοδος αναφοράς</b>	Μήνας
<b>Έτος βάσης</b>	2005=100,0.
<b>Αναθεώρηση</b>	Η τελευταία αναθεώρηση του ανωτέρω δείκτη, με έτος βάσης 2005=100,0, έγινε στο πλαίσιο των απαιτήσεων του Κανονισμού 1165/98, σύμφωνα με τον οποίο οι βραχυχρόνιοι δείκτες αναθεωρούνται κάθε πέντε (5) χρόνια με έτος βάσης που λήγει σε 0 ή 5.
<b>Στατιστικές ταξινομήσεις</b>	Σε επίπεδο κλάδων οικονομικών δραστηριοτήτων χρησιμοποιείται η νέα ταξινόμηση NACE Rev. 2 της Eurostat (Κανονισμός 1893/2006), ενώ σε επίπεδο κύριων ομάδων βιομηχανικών κλάδων η ομαδοποίηση των 2ψήφιων και 3ψήφιων κλάδων, της ταξινόμησης NACE Rev. 2, γίνεται σύμφωνα με τον Κανονισμό 656/2007 της Επιτροπής. Σε επίπεδο προϊόντων χρησιμοποιείται η νέα ταξινόμηση CPA 2008, της Eurostat (Κανονισμός 451/2008).
<b>Γεωγραφική κάλυψη</b>	Το σύνολο της Χώρας.
<b>Κάλυψη κλάδων οικονομικών δραστηριοτήτων</b>	Ο δείκτης καλύπτει τους κλάδους 13, 14, 17, 20, 21, 24, 25, 26, 27, 28, 29, 30 του τμήματος D (μεταποιητικές βιομηχανίες) της νέας ταξινόμησης NACE Rev.2.
<b>Υπολογισμός του δείκτη</b>	Ο Δείκτης Νέων Παραγγελιών στη Βιομηχανία είναι δείκτης σταθερής βάσης. Ο δείκτης αυτός υπολογίζεται αρχικά σε επίπεδο τετραψήφιου κλάδου οικονομικής δραστηριότητας και ακολούθως, με την εφαρμογή κατάλληλων συντελεστών στάθμισης, υπολογίζεται σε επίπεδο τριψήφιου, διψήφιου και μονοψήφιου κλάδου οικονομικής δραστηριότητας ή και σε επίπεδο κύριων ομάδων βιομηχανικών κλάδων.
<b>Δημοσίευση στοιχείων</b>	Τα στοιχεία του Δείκτη Νέων Παραγγελιών στη Βιομηχανία, με έτος βάσης 2005=100,0, δημοσιεύεται από τον Απρίλιο 2009 με πρώτο μήνα αναφοράς τον Ιανουάριο 2009. Η διάθεση των χρονοσειρών του Δείκτη με το ίδιο έτος βάσης (2005) γίνεται αναδρομικά από τον Ιανουάριο 2000.
<b>Παραπομπές</b>	Περισσότερες πληροφορίες σχετικά με τη μεθοδολογία κατάρτισης και υπολογισμού του Δείκτη Νέων Παραγγελιών στη Βιομηχανία, καθώς και στοιχεία χρονολογικών σειρών του δείκτη αυτού, διατίθενται στην ιστοσελίδα της ΕΛ.ΣΤΑΤ. ( <a href="http://www.statistics.gr">www.statistics.gr</a> ).