



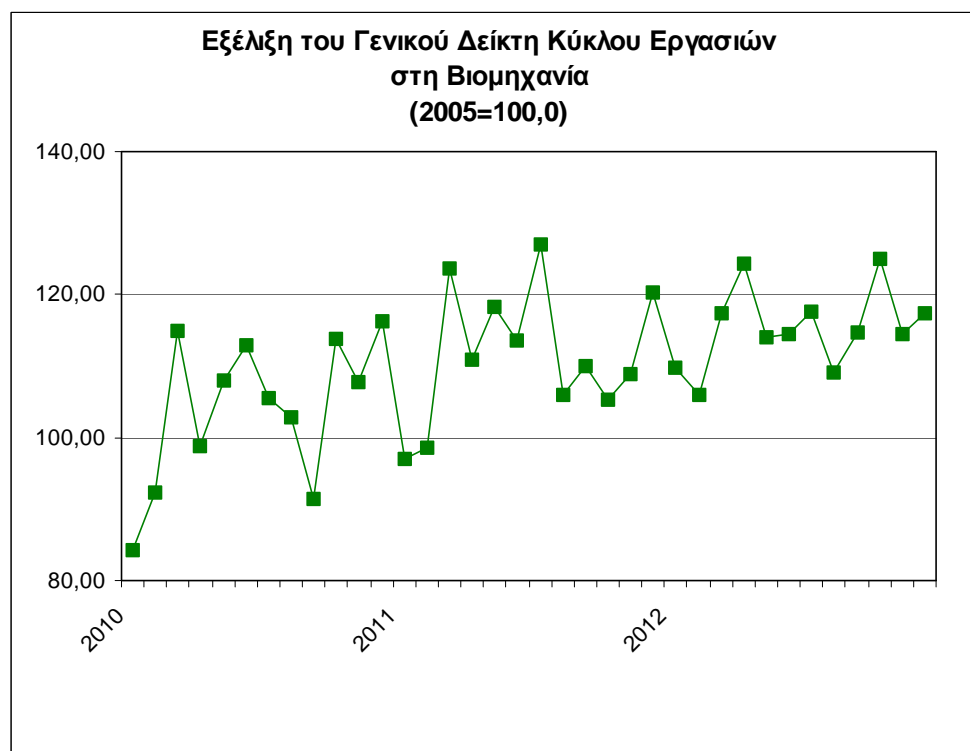
ΔΕΛΤΙΟ ΤΥΠΟΥ

ΔΕΙΚΤΗΣ ΚΥΚΛΟΥ ΕΡΓΑΣΙΩΝ ΣΤΗ ΒΙΟΜΗΧΑΝΙΑ: Δεκέμβριος 2012

Η εξέλιξη του Δείκτη Κύκλου Εργασιών στη Βιομηχανία, με βάση το έτος 2005=100,0, για το μήνα Δεκέμβριο 2012, σύμφωνα με προσωρινά στοιχεία, έχει ως εξής:

Ο Γενικός Δείκτης Κύκλου Εργασιών στη Βιομηχανία (σύνολο εγχώριας και εξωτερικής αγοράς) του μηνός Δεκεμβρίου 2012, σε σύγκριση με τον αντίστοιχο Δείκτη του Δεκεμβρίου 2011, παρουσίασε μείωση κατά 2,5%, έναντι αύξησης 2,4% που σημειώθηκε κατά την αντίστοιχη σύγκριση του έτους 2011 προς το 2010 (Πίνακας 1).

Ο μέσος Γενικός Δείκτης του δωδεκαμήνου Ιανουαρίου 2012 - Δεκεμβρίου 2012, σε σύγκριση με τον ίδιο Δείκτη του δωδεκαμήνου Ιανουαρίου 2011 - Δεκεμβρίου 2011, παρουσίασε αύξηση κατά 3,2%, έναντι αύξησης 7,1% που σημειώθηκε από τη σύγκριση των αντίστοιχων προηγούμενων δωδεκαμήνων (Πίνακας 13).



Πληροφορίες:

Δ/ση Οικονομικών και
Βραχυχρόνιων Δεικτών
Τμήμα Δεικτών Παραγωγής

Αικ. Διαμαντάκη
Τηλ: 213 1352122
Fax: 213 1352738

Ανάλυση ετήσιων μεταβολών Γενικού Δείκτη Κύκλου Εργασιών στη Βιομηχανία (Πίνακας 1).

Η μείωση του Γενικού Δείκτη Κύκλου Εργασιών στη Βιομηχανία κατά 2,5% το μήνα **Δεκέμβριο 2012**, σε σύγκριση με τον αντίστοιχο δείκτη του **Δεκεμβρίου 2011**, οφείλεται στις παρακάτω μεταβολές των δεικτών των επιμέρους τομέων βιομηχανίας, δηλαδή:

α. Στην αύξηση του Δείκτη Κύκλου Εργασιών Ορυχείων – Λατομείων κατά 7,7%.

Ειδικότερα, στην αύξηση αυτή συνέβαλαν κυρίως, οι αυξήσεις των δεικτών των 2ψήφιων κλάδων: άντλησης αργού πετρελαίου και φυσικού αερίου και εξόρυξης μεταλλούχων μεταλλευμάτων.

β. Στη μείωση του Δείκτη Κύκλου Εργασιών Μεταποιητικών Βιομηχανιών κατά 2,6%.

Ειδικότερα, στη μείωση αυτή συνέβαλαν, κυρίως, οι μειώσεις των δεικτών των 2ψήφιων κλάδων: τροφίμων, μη μεταλλικών ορυκτών και βασικών μετάλλων.

Επίσης, η μείωση του Γενικού Δείκτη Κύκλου Εργασιών στη Βιομηχανία κατά 2,5% το μήνα **Δεκέμβριο 2012**, σε σύγκριση με τον αντίστοιχο δείκτη του **Δεκεμβρίου 2011**, οφείλεται στις μεταβολές των δεικτών των επιμέρους αγορών ως εξής:

Στη μείωση του Δείκτη Κύκλου Εργασιών Εγχώριας Αγοράς κατά 23,5%.

Στην αύξηση του Δείκτη Κύκλου Εργασιών Εξωτερικής Αγοράς κατά 40,8%.

Ανάλυση ετήσιων μεταβολών Δείκτη Κύκλου Εργασιών Εγχώριας Αγοράς (Πίνακας 2).

Η μείωση του Δείκτη Κύκλου Εργασιών Εγχώριας Αγοράς κατά 23,5% το μήνα **Δεκέμβριο 2012**, σε σύγκριση με τον αντίστοιχο δείκτη του **Δεκεμβρίου 2011**, οφείλεται στις παρακάτω μεταβολές των δεικτών των επιμέρους τομέων βιομηχανίας, δηλαδή:

α. Στην αύξηση του Δείκτη Κύκλου Εργασιών Ορυχείων – Λατομείων κατά 25,5%.

Ειδικότερα, στην αύξηση αυτή συνέβαλε, κυρίως, η αύξηση του δείκτη του 2ψήφιου κλάδου άντλησης αργού πετρελαίου και φυσικού αερίου.

β. Στη μείωση του Δείκτη Κύκλου Εργασιών Μεταποιητικών Βιομηχανιών κατά 24,1%.

Ειδικότερα, στη μείωση αυτή συνέβαλαν, κυρίως, οι μειώσεις των δεικτών των 2ψήφιων κλάδων: παραγωγών πετρελαίου και άνθρακα, μη μεταλλικών ορυκτών και λοιπού εξοπλισμού μεταφορών.

Ανάλυση ετήσιων μεταβολών Δείκτη Κύκλου Εργασιών Εξωτερικής Αγοράς (Πίνακες 3, 4, 5).

Η αύξηση του Γενικού Δείκτη Κύκλου Εργασιών Εξωτερικής Αγοράς κατά 40,8% το μήνα **Δεκέμβριο 2012**, σε σύγκριση με τον αντίστοιχο δείκτη του **Δεκεμβρίου 2011**, οφείλεται στις παρακάτω μεταβολές των δεικτών των επιμέρους τομέων βιομηχανίας, δηλαδή:

α. Στη μείωση του Δείκτη Κύκλου Εργασιών Ορυχείων – Λατομείων κατά 17,7%.

Ειδικότερα, στη μείωση αυτή συνέβαλε κυρίως, η μείωση του δείκτη του 2ψήφιου κλάδου άλλων εξορυκτικών και λατομικών δραστηριοτήτων.

β. Στην αύξηση του Δείκτη Κύκλου Εργασιών Μεταποιητικών Βιομηχανιών κατά 41,7%.

Ειδικότερα, στην αύξηση αυτή συνέβαλαν, κυρίως, οι αυξήσεις των δεικτών των 2ψήφιων κλάδων: παραγωγών πετρελαίου και άνθρακα, χημικών προϊόντων, μη μεταλλικών ορυκτών και μηχανημάτων και ειδών εξοπλισμού.

Επίσης, η αύξηση του Δείκτη Κύκλου Εργασιών Εξωτερικής Αγοράς στη Βιομηχανία κατά **40,8%** το μήνα **Δεκέμβριο 2012**, σε σύγκριση με τον αντίστοιχο δείκτη του **Δεκεμβρίου 2011**, οφείλεται στις μεταβολές των δεικτών των επιμέρους αγορών ως εξής:

Στη μείωση του Δείκτη Κύκλου Εργασιών Εξωτερικής Αγοράς Ευρωζώνης κατά 10,2%.

Στην αύξηση του Δείκτη Κύκλου Εργασιών Εξωτερικής Αγοράς εκτός Ευρωζώνης κατά 67,2 %.

Πίνακας 1: Ετήσιες μεταβολές Δείκτη Κύκλου Εργασιών στη Βιομηχανία (Σύνολο Αγοράς)

Έτος βάσης: 2005=100,0

Κωδικός Κλάδου	Όνομασία Κλάδου	Συντελεστές στάθμισης	Δεκέμβριος			Μεταβολή (%)	
			2012*	2011	2010	2012/2011	2011/2010
	ΓΕΝΙΚΟΣ ΔΕΙΚΤΗΣ		117,4	120,4	117,6	-2,5	2,4
B	ΟΡΥΧΕΙΑ – ΛΑΤΟΜΕΙΑ	100,00	113,1	105,0	85,7	7,7	22,5
05	Εξόρυξη άνθρακα και λιγνίτη	4,41	81,2	93,3	154,0	-13,0	-39,4
06	Άντληση αργού πετρελαίου και φυσικού αερίου	5,34	776,9	450,4	0,0	72,5	-
07	Εξόρυξη μεταλλούχων μεταλλευμάτων	14,44	72,5	60,5	105,2	19,7	-42,4
08	Άλλες εξορυκτικές και λατομικές δραστηριότητες	75,81	75,9	89,8	84,0	-15,5	6,9
Γ	ΜΕΤΑΠΟΙΗΤΙΚΕΣ ΒΙΟΜΗΧΑΝΙΕΣ	100,00	115,6	118,7	116,2	-2,6	2,1
10	Τρόφιμα	15,85	97,9	109,1	111,5	-10,2	-2,2
11	Ποτά	4,28	81,3	87,4	99,4	-7,0	-12,1
12	Καπνός	1,43	71,8	82,1	69,5	-12,5	18,2
13	Κλωστοϋφαντουργικές ύλες	2,11	26,7	31,5	47,8	-15,2	-34,1
14	Είδη ένδυσης	2,49	44,9	52,3	56,0	-14,2	-6,6
15	Δέρματα - είδη υπόδησης	0,47	27,6	31,8	41,2	-13,2	-22,9
16	Ξύλο και φελλός	1,07	39,6	44,3	55,4	-10,5	-19,9
17	Χαρτί και προϊόντα από χαρτί	1,84	89,9	98,3	112,0	-8,5	-12,2
18	Εκτυπώσεις και αναπαραγωγή προεγγεγραμμένων μέσων	1,16	58,8	57,1	81,8	2,9	-30,1
19	Παράγωγα πετρελαίου και άνθρακα	27,04	228,5	212,4	178,9	7,6	18,7
20	Χημικά προϊόντα	4,59	71,0	65,0	80,0	9,1	-18,7
21	Βασικά φαρμακευτικά προϊόντα και σκευάσματα	2,15	120,9	140,4	147,9	-13,9	-5,1
22	Προϊόντα από ελαστική και πλαστική ύλη	3,43	80,6	84,4	91,5	-4,6	-7,7
23	Μη μεταλλικά ορυκτά	6,49	29,2	37,8	61,7	-22,6	-38,8
24	Βασικά μέταλλα	11,00	78,8	105,2	99,0	-25,1	6,3
25	Κατασκευή μεταλλικών προϊόντων	4,07	66,4	82,1	95,1	-19,2	-13,7
26	Ηλεκτρονικοί υπολογιστές, ηλεκτρονικά και οπτικά προϊόντα	0,79	28,3	45,5	49,0	-37,7	-7,1
27	Ηλεκτρολογικός εξοπλισμός	2,60	105,3	94,0	104,6	12,0	-10,2
28	Μηχανήματα και είδη εξοπλισμού	1,25	128,9	102,4	141,5	25,9	-27,7
29	Μηχανοκίνητα οχήματα, ρυμουλκούμενα, ημιρυμουλκούμενα	0,54	37,5	63,9	205,4	-41,3	-68,9
30	Λοιπός εξοπλισμός μεταφορών	1,24	37,2	52,1	67,6	-28,5	-23,0
31	Έπιπλα	1,06	38,5	52,8	74,4	-27,0	-29,1
32	Άλλες μεταποιητικές δραστηριότητες	0,30	69,6	83,7	96,1	-16,8	-12,9
33	Επισκευή και εγκατάσταση μηχανημάτων και εξοπλισμού	2,75	62,9	74,1	77,1	-15,2	-3,8
	ΚΥΡΙΕΣ ΟΜΑΔΕΣ ΒΙΟΜΗΧΑΝΙΚΩΝ ΚΛΑΔΩΝ	100,00					
1	Ενέργεια	26,41	229,8	212,9	178,3	8,0	19,4
2	Ενδιάμεσα αγαθά	36,36	72,0	82,2	89,6	-12,4	-8,3
3	Κεφαλαιουχικά αγαθά	8,36	65,8	76,8	97,8	-14,3	-21,5
4	Διαρκή καταναλωτικά αγαθά	1,96	41,9	53,9	67,5	-22,3	-20,1
5	Μη διαρκή καταναλωτικά αγαθά	26,91	81,4	91,0	97,6	-10,6	-6,8

* Προσωρινά στοιχεία

Σημείωση :

1. Οι δείκτες υπολογίζονται με άπειρα δεκαδικά ψηφία και δημοσιεύονται με στρογγυλοποίηση ενός δεκαδικού ψηφίου.
2. Οι ποσοστιαίες μεταβολές υπολογίζονται βάσει δεικτών με άπειρα δεκαδικά ψηφία και δημοσιεύονται με στρογγυλοποίηση ενός δεκαδικού ψηφίου.

Πίνακας 2: Ετήσιες μεταβολές Δείκτη Κύκλου Εργασιών στη Βιομηχανία Εγχώριας Αγοράς

Έτος βάσης: 2005=100,0

Κωδικός Κλάδου	Ονομασία Κλάδου	Συντελεστές στάθμισης	Δεκέμβριος			Μεταβολή (%)	
			2012*	2011	2010	2012/2011	2011/2010
	ΓΕΝΙΚΟΣ ΔΕΙΚΤΗΣ		80,0	104,5	102,8	-23,5	1,6
B	ΟΡΥΧΕΙΑ – ΛΑΤΟΜΕΙΑ	100,00	113,8	90,6	82,9	25,5	9,4
05	Εξόρυξη άνθρακα και λιγνίτη	6,56	81,2	93,3	154,0	-13,0	-39,4
06	Άντληση αργού πετρελαίου και φυσικού αερίου	7,95	776,9	450,4	0,0	72,5	-
07	Εξόρυξη μεταλλούχων μεταλλευμάτων	10,85	99,0	98,3	134,8	0,7	-27,1
08	Άλλες εξορυκτικές και λατομικές δραστηριότητες	74,63	48,1	51,0	77,9	-5,6	-34,6
Γ	ΜΕΤΑΠΟΙΗΤΙΚΕΣ ΒΙΟΜΗΧΑΝΙΕΣ	100,00	78,3	103,2	101,7	-24,1	1,5
10	Τρόφιμα	17,59	96,9	100,8	111,2	-3,9	-9,3
11	Ποτά	5,29	79,8	85,2	99,2	-6,3	-14,2
12	Καπνός	1,36	51,1	55,7	57,3	-8,1	-2,8
13	Κλωστοϋφαντουργικές ύλες	1,64	22,6	28,2	44,8	-19,7	-37,1
14	Είδη ένδυσης	1,69	40,4	47,4	63,3	-14,7	-25,1
15	Δέρματα - είδη υπόδησης	0,55	30,4	30,4	39,4	0,1	-22,8
16	Ξύλο και φελλός	1,24	32,2	40,4	50,1	-20,3	-19,3
17	Χαρτί και προϊόντα από χαρτί	2,17	87,6	93,3	110,9	-6,1	-15,9
18	Εκτυπώσεις και αναπαραγωγή προεγγεγραμμένων μέσων	1,51	57,2	55,3	79,6	3,5	-30,6
19	Παράγωγα πετρελαίου και άνθρακα	27,13	122,6	200,7	143,2	-38,9	40,2
20	Χημικά προϊόντα	4,33	46,8	44,9	65,0	4,3	-31,0
21	Βασικά φαρμακευτικά προϊόντα και σκευάσματα	2,41	75,4	94,8	98,9	-20,5	-4,2
22	Προϊόντα από ελαστική και πλαστική ύλη	3,12	56,9	61,6	72,7	-7,6	-15,3
23	Μη μεταλλικά ορυκτά	7,49	21,4	32,6	60,9	-34,2	-46,5
24	Βασικά μέταλλα	7,48	52,3	49,3	67,8	6,2	-27,4
25	Κατασκευή μεταλλικών προϊόντων	4,32	56,6	71,1	89,1	-20,3	-20,2
26	Ηλεκτρονικοί υπολογιστές, ηλεκτρονικά και οπτικά προϊόντα	0,48	7,1	12,8	35,2	-44,6	-63,5
27	Ηλεκτρολογικός εξοπλισμός	1,86	98,1	69,2	89,4	41,8	-22,6
28	Μηχανήματα και είδη εξοπλισμού	1,05	51,2	60,4	79,5	-15,3	-24,0
29	Μηχανοκίνητα οχήματα, ρυμουλκούμενα, ημιρυμουλκούμενα	0,66	24,0	53,4	102,5	-55,0	-47,9
30	Λοιπός εξοπλισμός μεταφορών	1,36	3,9	13,0	180,4	-69,7	-92,8
31	Έπιπλα	1,34	35,1	48,8	71,5	-28,0	-31,8
32	Άλλες μεταποιητικές δραστηριότητες	0,33	51,5	67,0	78,4	-23,1	-14,6
33	Επισκευή και εγκατάσταση μηχανημάτων και εξοπλισμού	3,62	62,9	74,1	77,1	-15,2	-3,8
	ΚΥΡΙΕΣ ΟΜΑΔΕΣ ΒΙΟΜΗΧΑΝΙΚΩΝ ΚΛΑΔΩΝ	100,00					
1	Ενέργεια	26,63	125,2	201,4	142,6	-37,8	41,2
2	Ενδιάμεσα αγαθά	32,97	55,4	57,2	75,6	-3,2	-24,3
3	Κεφαλαιουχικά αγαθά	9,45	47,7	61,1	101,7	-22,0	-39,9
4	Διαρκή καταναλωτικά αγαθά	1,95	35,6	50,0	69,1	-28,8	-27,6
5	Μη διαρκή καταναλωτικά αγαθά	29,00	75,3	80,8	94,1	-6,7	-14,2

* Προσωρινά στοιχεία

Σημείωση :

1. Οι δείκτες υπολογίζονται με άπειρα δεκαδικά ψηφία και δημοσιεύονται με στρογγυλοποίηση ενός δεκαδικού ψηφίου.
2. Οι ποσοστιαίες μεταβολές υπολογίζονται βάσει δεικτών με άπειρα δεκαδικά ψηφία και δημοσιεύονται με στρογγυλοποίηση ενός δεκαδικού ψηφίου.

Πίνακας 3: Ετήσιες μεταβολές Δείκτη Κύκλου Εργασιών στη Βιομηχανία Εξωτερικής Αγοράς

Έτος βάσης: 2005=100,0

Κωδικός Κλάδου	Όνομασία Κλάδου	Συντελεστές στάθμισης	Δεκέμβριος			Μεταβολή (%)	
			2012*	2011	2010	2012/2011	2011/2010
	ΓΕΝΙΚΟΣ ΔΕΙΚΤΗΣ		233,1	165,6	168,9	40,8	-2,0
B	ΟΡΥΧΕΙΑ – ΛΑΤΟΜΕΙΑ	100,00	101,3	123,1	87,5	-17,7	40,8
05	Εξόρυξη άνθρακα και λιγνίτη	0,00	0,0	0,0	0,0	0,0	0,0
06	Άντληση αργού πετρελαίου και φυσικού αερίου	0,00	0,0	0,0	0,0	0,0	0,0
07	Εξόρυξη μεταλλούχων μεταλλευμάτων	21,78	48,7	26,7	78,7	82,4	-66,0
08	Άλλες εξορυκτικές και λατομικές δραστηριότητες	78,22	115,9	150,0	89,9	-22,7	66,8
Γ	ΜΕΤΑΠΟΙΗΤΙΚΕΣ ΒΙΟΜΗΧΑΝΙΕΣ	100,00	230,8	162,9	167,0	41,7	-2,5
10	Τρόφιμα	10,37	100,4	151,0	116,8	-33,5	29,3
11	Ποτά	1,09	101,2	117,2	103,9	-13,7	12,8
12	Καπνός	1,65	126,8	152,4	101,9	-16,8	49,5
13	Κλωστοϋφαντουργικές ύλες	3,63	31,7	36,5	53,4	-13,3	-31,6
14	Είδη ένδυσης	5,03	49,7	57,7	50,7	-13,7	13,6
15	Δέρματα - είδη υπόδησης	0,20	2,0	43,8	57,4	-95,5	-23,8
16	Ξύλο και φελλός	0,54	89,4	70,6	91,0	26,6	-22,5
17	Χαρτί και προϊόντα από χαρτί	0,79	109,1	140,5	120,2	-22,3	16,9
18	Εκτυπώσεις και αναπαραγωγή προεγγεγραμμένων μέσων	0,04	210,2	231,3	280,7	-9,1	-17,6
19	Παράγωγα πετρελαίου και άνθρακα	26,74	572,4	250,4	295,0	128,6	-15,1
20	Χημικά προϊόντα	5,43	127,2	111,6	114,6	14,0	-2,7
21	Βασικά φαρμακευτικά προϊόντα και σκευάσματα	1,31	348,9	369,1	393,6	-5,5	-6,2
22	Προϊόντα από ελαστική και πλαστική ύλη	4,40	125,6	129,8	129,5	-3,2	0,3
23	Μη μεταλλικά ορυκτά	3,33	81,1	67,3	65,4	20,5	3,0
24	Βασικά μέταλλα	22,15	105,9	161,6	130,5	-34,5	23,8
25	Κατασκευή μεταλλικών προϊόντων	3,31	104,1	126,0	118,1	-17,4	6,7
26	Ηλεκτρονικοί υπολογιστές, ηλεκτρονικά και οπτικά προϊόντα	1,79	41,5	63,7	56,2	-34,9	13,3
27	Ηλεκτρολογικός εξοπλισμός	4,94	112,4	121,4	120,4	-7,4	0,8
28	Μηχανήματα και είδη εξοπλισμού	1,89	237,1	162,8	217,8	45,7	-25,3
29	Μηχανοκίνητα οχήματα, ρυμουλκούμενα, ημιρυμουλκούμενα	0,15	106,1	97,9	1600,4	8,4	-93,9
30	Λοιπός εξοπλισμός μεταφορών	0,86	56,8	65,9	66,6	-13,8	-1,0
31	Έπιπλα	0,17	179,6	216,5	192,0	-17,0	12,8
32	Άλλες μεταποιητικές δραστηριότητες	0,20	138,3	150,2	180,7	-7,9	-16,9
33	Επισκευή και εγκατάσταση μηχανημάτων και εξοπλισμού	0,00	0,0	0,0	0,0	0,0	0,0
	ΚΥΡΙΕΣ ΟΜΑΔΕΣ ΒΙΟΜΗΧΑΝΙΚΩΝ ΚΛΑΔΩΝ	100,00					
1	Ενέργεια	25,75	572,4	250,4	295,0	128,6	-15,1
2	Ενδιάμεσα αγαθά	47,04	105,9	133,7	118,5	-20,8	12,8
3	Κεφαλαιουχικά αγαθά	4,91	125,6	119,2	175,5	5,4	-32,1
4	Διαρκή καταναλωτικά αγαθά	1,97	63,6	68,8	62,1	-7,6	10,8
5	Μη διαρκή καταναλωτικά αγαθά	20,33	102,6	131,9	111,9	-22,2	17,9

* Προσωρινά στοιχεία

Σημείωση :

1. Οι δείκτες υπολογίζονται με άπειρα δεκαδικά ψηφία και δημοσιεύονται με στρογγυλοποίηση ενός δεκαδικού ψηφίου
2. Οι ποσοστιαίες μεταβολές υπολογίζονται βάσει δεικτών με άπειρα δεκαδικά ψηφία και δημοσιεύονται με στρογγυλοποίηση ενός δεκαδικού ψηφίου.

Πίνακας 4: Ετήσιες μεταβολές Δείκτη Κύκλου Εργασιών στη Βιομηχανία Εξωτερικής Αγοράς σε Χώρες Ευρωζώνης

Έτος βάσης: 2005=100,0

Κωδικός Κλάδου	Ονομασία Κλάδου	Δεκέμβριος			Μεταβολή (%)	
		2012*	2011	2010	2012/2011	2011/2010
	ΓΕΝΙΚΟΣ ΔΕΙΚΤΗΣ	141,5	157,6	149,0	-10,2	5,7
	ΤΟΜΕΙΣ ΒΙΟΜΗΧΑΝΙΑΣ					
B	ΟΡΥΧΕΙΑ – ΛΑΤΟΜΕΙΑ	39,6	154,7	80,4	-74,4	92,5
Γ	ΜΕΤΑΠΟΙΗΤΙΚΕΣ ΒΙΟΜΗΧΑΝΙΕΣ	140,4	153,3	146,8	-8,4	4,4
	ΚΥΡΙΕΣ ΟΜΑΔΕΣ ΒΙΟΜΗΧΑΝΙΚΩΝ ΚΛΑΔΩΝ					
1	Ενέργεια	1938,7	732,4	1528,1	164,7	-52,1
2	Ενδιάμεσα αγαθά	107,1	149,5	129,9	-28,4	15,1
3	Κεφαλαιουχικά αγαθά	33,1	44,3	40,0	-25,2	10,6
4	Διαρκή καταναλωτικά αγαθά	221,9	226,4	178,7	-2,0	26,7
5	Μη διαρκή καταναλωτικά αγαθά	88,9	139,8	102,0	-36,4	37,1

* Προσωρινά στοιχεία

Πίνακας 5: Ετήσιες μεταβολές Δείκτη Κύκλου Εργασιών στη Βιομηχανία Εξωτερικής Αγοράς σε Χώρες εκτός Ευρωζώνης

Έτος βάσης: 2005=100,0

Κωδικός Κλάδου	Ονομασία Κλάδου	Δεκέμβριος			Μεταβολή (%)	
		2012*	2011	2010	2012/2011	2011/2010
	ΓΕΝΙΚΟΣ ΔΕΙΚΤΗΣ	293,3	175,5	180,4	67,2	-2,7
	ΤΟΜΕΙΣ ΒΙΟΜΗΧΑΝΙΑΣ					
B	ΟΡΥΧΕΙΑ – ΛΑΤΟΜΕΙΑ	154,9	95,3	92,7	62,6	2,8
Γ	ΜΕΤΑΠΟΙΗΤΙΚΕΣ ΒΙΟΜΗΧΑΝΙΕΣ	290,4	173,7	178,6	67,2	-2,8
	ΚΥΡΙΕΣ ΟΜΑΔΕΣ ΒΙΟΜΗΧΑΝΙΚΩΝ ΚΛΑΔΩΝ					
1	Ενέργεια	531,3	236,0	258,0	125,2	-8,6
2	Ενδιάμεσα αγαθά	111,4	124,3	111,4	-10,4	11,6
3	Κεφαλαιουχικά αγαθά	242,9	216,3	261,4	12,3	-17,3
4	Διαρκή καταναλωτικά αγαθά	40,5	66,6	81,1	-39,2	-17,9
5	Μη διαρκή καταναλωτικά αγαθά	121,1	123,0	117,7	-1,5	4,5

* Προσωρινά στοιχεία

Σημείωση :

1. Οι δείκτες υπολογίζονται με άπειρα δεκαδικά ψηφία και δημοσιεύονται με στρογγυλοποίηση ενός δεκαδικού ψηφίου.
2. Οι ποσοστιαίες μεταβολές υπολογίζονται βάσει δεικτών με άπειρα δεκαδικά ψηφία και δημοσιεύονται με στρογγυλοποίηση ενός δεκαδικού ψηφίου.

Πίνακας 6: Μηνιαίες μεταβολές Δείκτη Κύκλου Εργασιών στη Βιομηχανία (Σύνολο Αγοράς)

Έτος βάσης: 2005=100,0

Κωδικός Κλάδου	Ονομασία Κλάδου	Δεκέμβριος 2012*	Νοέμβριος 2012**	Μεταβολή (%) Δεκ.12/ Νοεμ.12
	ΓΕΝΙΚΟΣ ΔΕΙΚΤΗΣ	117,4	114,5	2,6
B	ΟΡΥΧΕΙΑ - ΛΑΤΟΜΕΙΑ	113,1	96,3	17,4
05	Εξόρυξη άνθρακα και λιγνίτη	81,2	79,1	2,6
06	Άντληση αργού πετρελαίου και φυσικού αερίου	776,9	0,0	-
07	Εξόρυξη μεταλλούχων μεταλλευμάτων	72,5	68,6	5,7
08	Άλλες εξορυκτικές και λατομικές δραστηριότητες	75,9	109,4	-30,6
Γ	ΜΕΤΑΠΟΙΗΤΙΚΕΣ ΒΙΟΜΗΧΑΝΙΕΣ	115,6	112,9	2,4
10	Τρόφιμα	97,9	107,4	-8,8
11	Ποτά	81,3	64,4	26,2
12	Καπνός	71,8	75,8	-5,2
13	Κλωστοϋφαντουργικές ύλες	26,7	36,2	-26,3
14	Είδη ένδυσης	44,9	47,7	-6,0
15	Δέρματα - είδη υπόδησης	27,6	32,6	-15,5
16	Ξύλο και φελλός	39,6	43,5	-8,8
17	Χαρτί και προϊόντα από χαρτί	89,9	101,9	-11,8
18	Εκτυπώσεις και αναπαραγωγή προεγγεγραμμένων μέσων	58,8	52,4	12,1
19	Παράγωγα πετρελαίου και άνθρακα	228,5	201,2	13,5
20	Χημικά προϊόντα	71,0	81,7	-13,2
21	Βασικά φαρμακευτικά προϊόντα και σκευάσματα	120,9	152,8	-20,9
22	Προϊόντα από ελαστική και πλαστική ύλη	80,6	97,5	-17,4
23	Μη μεταλλικά ορυκτά	29,2	37,3	-21,6
24	Βασικά μέταλλα	78,8	100,4	-21,5
25	Κατασκευή μεταλλικών προϊόντων	66,4	58,8	12,8
26	Ηλεκτρονικοί υπολογιστές, ηλεκτρονικά και οπτικά προϊόντα	28,3	32,3	-12,2
27	Ηλεκτρολογικός εξοπλισμός	105,3	93,8	12,3
28	Μηχανήματα και είδη εξοπλισμού	128,9	85,0	51,7
29	Μηχανοκίνητα οχήματα, ρυμουλκούμενα, ημιρυμουλκούμενα	37,5	48,9	-23,3
30	Λοιπός εξοπλισμός μεταφορών	37,2	38,0	-1,9
31	Έπιπλα	38,5	39,9	-3,5
32	Άλλες μεταποιητικές δραστηριότητες	69,6	63,5	9,7
33	Επισκευή και εγκατάσταση μηχανημάτων και εξοπλισμού	62,9	53,9	16,7
	ΚΥΡΙΕΣ ΟΜΑΔΕΣ ΒΙΟΜΗΧΑΝΙΚΩΝ ΚΛΑΔΩΝ			
1	Ενέργεια	229,8	200,3	14,8
2	Ενδιάμεσα αγαθά	72,0	85,5	-15,8
3	Κεφαλαιουχικά αγαθά	65,8	50,7	29,9
4	Διαρκή καταναλωτικά αγαθά	41,9	47,0	-10,8
5	Μη διαρκή καταναλωτικά αγαθά	81,4	86,4	-5,9

* Προσωρινά στοιχεία ** Αναθεωρημένα στοιχεία

Σημείωση :

1. Οι δείκτες υπολογίζονται με άπειρα δεκαδικά ψηφία και δημοσιεύονται με στρογγυλοποίηση ενός δεκαδικού ψηφίου.
2. Οι ποσοστιαίες μεταβολές υπολογίζονται βάσει δεικτών με άπειρα δεκαδικά ψηφία και δημοσιεύονται με στρογγυλοποίηση ενός δεκαδικού ψηφίου.

Πίνακας 7: Μηνιαίες μεταβολές Δείκτη Κύκλου Εργασιών στη Βιομηχανία Εγχώριας Αγοράς

Έτος βάσης: 2005=100,0

Κωδικός Κλάδου	Όνομασία Κλάδου	Δεκέμβριος 2012*	Νοέμβριος 2012**	Μεταβολή (%) Δεκ.12/ Νοεμ.12
	ΓΕΝΙΚΟΣ ΔΕΙΚΤΗΣ	80,0	77,3	3,5
B	ΟΡΥΧΕΙΑ - ΛΑΤΟΜΕΙΑ	113,8	61,1	86,1
05	Εξόρυξη άνθρακα και λιγνίτη	81,2	79,1	2,6
06	Άντληση αργού πετρελαίου και φυσικού αερίου	776,9	0,0	-
07	Εξόρυξη μεταλλούχων μεταλλευμάτων	99,0	105,9	-6,5
08	Άλλες εξορυκτικές και λατομικές δραστηριότητες	48,1	59,5	-19,3
Γ	ΜΕΤΑΠΟΙΗΤΙΚΕΣ ΒΙΟΜΗΧΑΝΙΕΣ	78,3	76,4	2,5
10	Τρόφιμα	96,9	103,0	-5,9
11	Ποτά	79,8	60,8	31,3
12	Καπνός	51,1	46,0	11,1
13	Κλωστοϋφαντουργικές ύλες	22,6	28,1	-19,4
14	Είδη ένδυσης	40,4	35,2	14,9
15	Δέρματα - είδη υπόδησης	30,4	36,0	-15,5
16	Ξύλο και φελλός	32,2	37,0	-13,1
17	Χαρτί και προϊόντα από χαρτί	87,6	98,0	-10,6
18	Εκτυπώσεις και αναπαραγωγή προεγγεγραμμένων μέσων	57,2	51,3	11,3
19	Παράγωγα πετρελαίου και άνθρακα	122,6	107,5	14,0
20	Χημικά προϊόντα	46,8	59,0	-20,6
21	Βασικά φαρμακευτικά προϊόντα και σκευάσματα	75,4	105,0	-28,2
22	Προϊόντα από ελαστική και πλαστική ύλη	56,9	70,3	-19,0
23	Μη μεταλλικά ορυκτά	21,4	28,9	-25,9
24	Βασικά μέταλλα	52,3	66,2	-20,9
25	Κατασκευή μεταλλικών προϊόντων	56,6	41,7	35,9
26	Ηλεκτρονικοί υπολογιστές, ηλεκτρονικά και οπτικά προϊόντα	7,1	11,3	-37,1
27	Ηλεκτρολογικός εξοπλισμός	98,1	72,0	36,3
28	Μηχανήματα και είδη εξοπλισμού	51,2	52,9	-3,3
29	Μηχανοκίνητα οχήματα, ρυμουλκούμενα, ημιρυμουλκούμενα	24,0	30,8	-22,0
30	Λοιπός εξοπλισμός μεταφορών	3,9	6,6	-39,7
31	Έπιπλα	35,1	34,7	1,3
32	Άλλες μεταποιητικές δραστηριότητες	51,5	41,8	23,1
33	Επισκευή και εγκατάσταση μηχανημάτων και εξοπλισμού	62,9	53,9	16,7
	ΚΥΡΙΕΣ ΟΜΑΔΕΣ ΒΙΟΜΗΧΑΝΙΚΩΝ ΚΛΑΔΩΝ			
1	Ενέργεια	125,2	107,0	17,1
2	Ενδιάμεσα αγαθά	55,4	64,2	-13,8
3	Κεφαλαιουχικά αγαθά	47,7	36,4	30,8
4	Διαρκή καταναλωτικά αγαθά	35,6	36,4	-2,3
5	Μη διαρκή καταναλωτικά αγαθά	75,3	76,9	-2,0

* Προσωρινά στοιχεία ** Αναθεωρημένα στοιχεία

Σημείωση :

1. Οι δείκτες υπολογίζονται με άπειρα δεκαδικά ψηφία και δημοσιεύονται με στρογγυλοποίηση ενός δεκαδικού ψηφίου.
2. Οι ποσοστιαίες μεταβολές υπολογίζονται βάσει δεικτών με άπειρα δεκαδικά ψηφία και δημοσιεύονται με στρογγυλοποίηση ενός δεκαδικού ψηφίου.

Πίνακας 8: Μηνιαίες μεταβολές Δείκτη Κύκλου Εργασιών στη Βιομηχανία Εξωτερικής Αγοράς

Έτος βάσης: 2005=100,0

Κωδικός Κλάδου	Ονομασία Κλάδου	Δεκέμβριος 2012*	Νοέμβριος 2012**	Μεταβολή (%) Δεκ.12/ Νοεμ.12
	ΓΕΝΙΚΟΣ ΔΕΙΚΤΗΣ	233,1	228,8	1,9
B	ΟΡΥΧΕΙΑ - ΛΑΤΟΜΕΙΑ	101,3	147,5	-31,3
05	Εξόρυξη άνθρακα και λιγνίτη	0,0	0,0	0,0
06	Άντληση αργού πετρελαίου και φυσικού αερίου	0,0	0,0	0,0
07	Εξόρυξη μεταλλούχων μεταλλευμάτων	48,7	35,2	38,5
08	Άλλες εξορυκτικές και λατομικές δραστηριότητες	115,9	178,7	-35,2
Γ	ΜΕΤΑΠΟΙΗΤΙΚΕΣ ΒΙΟΜΗΧΑΝΙΕΣ	230,8	225,5	2,3
10	Τρόφιμα	100,4	125,6	-20,1
11	Ποτά	101,2	114,2	-11,4
12	Καπνός	126,8	154,8	-18,1
13	Κλωστοϋφαντουργικές ύλες	31,7	46,1	-31,3
14	Είδη ένδυσης	49,7	59,7	-16,6
15	Δέρματα - είδη υπόδησης	2,0	2,4	-18,8
16	Ξύλο και φελλός	89,4	86,8	3,0
17	Χαρτί και προϊόντα από χαρτί	109,1	133,4	-18,2
18	Εκτυπώσεις και αναπαραγωγή προεγγεγραμμένων μέσων	210,2	153,8	36,6
19	Παράγωγα πετρελαίου και άνθρακα	572,4	505,6	13,2
20	Χημικά προϊόντα	127,2	135,0	-5,8
21	Βασικά φαρμακευτικά προϊόντα και σκευάσματα	348,9	392,1	-11,0
22	Προϊόντα από ελαστική και πλαστική ύλη	125,6	152,1	-17,4
23	Μη μεταλλικά ορυκτά	81,1	93,3	-13,1
24	Βασικά μέταλλα	105,9	135,3	-21,7
25	Κατασκευή μεταλλικών προϊόντων	104,1	125,4	-17,0
26	Ηλεκτρονικοί υπολογιστές, ηλεκτρονικά και οπτικά προϊόντα	41,5	46,4	-10,6
27	Ηλεκτρολογικός εξοπλισμός	112,4	117,3	-4,1
28	Μηχανήματα και είδη εξοπλισμού	237,1	126,8	87,0
29	Μηχανοκίνητα οχήματα, ρυμουλκούμενα, ημιρυμουλκούμενα	106,1	144,9	-26,8
30	Λοιπός εξοπλισμός μεταφορών	56,8	66,8	-15,0
31	Έπιπλα	179,6	201,0	-10,6
32	Άλλες μεταποιητικές δραστηριότητες	138,3	146,8	-5,8
33	Επισκευή και εγκατάσταση μηχανημάτων και εξοπλισμού	0,0	0,0	0,0
	ΚΥΡΙΕΣ ΟΜΑΔΕΣ ΒΙΟΜΗΧΑΝΙΚΩΝ ΚΛΑΔΩΝ			
1	Ενέργεια	572,4	505,6	13,2
2	Ενδιάμεσα αγαθά	105,9	129,2	-18,0
3	Κεφαλαιουχικά αγαθά	125,6	92,1	36,4
4	Διαρκή καταναλωτικά αγαθά	63,6	80,3	-20,9
5	Μη διαρκή καταναλωτικά αγαθά	102,6	122,1	-15,9

* Προσωρινά στοιχεία ** Αναθεωρημένα στοιχεία

Σημείωση :

1. Οι δείκτες υπολογίζονται με άπειρα δεκαδικά ψηφία και δημοσιεύονται με στρογγυλοποίηση ενός δεκαδικού ψηφίου.
2. Οι ποσοστιαίες μεταβολές υπολογίζονται βάσει δεικτών με άπειρα δεκαδικά ψηφία και δημοσιεύονται με στρογγυλοποίηση ενός δεκαδικού ψηφίου.

Πίνακας 9: Μηνιαίες μεταβολές Δείκτη Κύκλου Εργασιών στη Βιομηχανία Εξωτερικής Αγοράς σε Χώρες Ευρωζώνης

Έτος βάσης: 2005=100,0

Κωδικός Κλάδου	Ονομασία Κλάδου	Δεκέμβριος	Νοέμβριος	Μεταβολή (%)
		2012*	2012**	Δεκ.12/ Νοεμ.12
	ΓΕΝΙΚΟΣ ΔΕΙΚΤΗΣ	141,5	194,1	-27,1
	ΤΟΜΕΙΣ ΒΙΟΜΗΧΑΝΙΑΣ			
B	ΟΡΥΧΕΙΑ - ΛΑΤΟΜΕΙΑ	39,6	126,4	-68,7
Γ	ΜΕΤΑΠΟΙΗΤΙΚΕΣ ΒΙΟΜΗΧΑΝΙΕΣ	140,4	190,6	-26,3
	ΚΥΡΙΕΣ ΟΜΑΔΕΣ ΒΙΟΜΗΧΑΝΙΚΩΝ ΚΛΑΔΩΝ			
1	Ενέργεια	1938,7	3208,5	-39,6
2	Ενδιάμεσα αγαθά	107,1	144,1	-25,7
3	Κεφαλαιουχικά αγαθά	33,1	44,6	-25,8
4	Διαρκή καταναλωτικά αγαθά	221,9	190,6	16,4
5	Μη διαρκή καταναλωτικά αγαθά	88,9	104,0	-14,6

* Προσωρινά στοιχεία

** Αναθεωρημένα στοιχεία

Πίνακας 10: Μηνιαίες μεταβολές Δείκτη Κύκλου Εργασιών στη Βιομηχανία Εξωτερικής Αγοράς σε Χώρες εκτός Ευρωζώνης

Έτος βάσης: 2005=100,0

Κωδικός Κλάδου	Ονομασία Κλάδου	Δεκέμβριος	Νοέμβριος	Μεταβολή (%)
		2012*	2012**	Δεκ.12/ Νοεμ.12
	ΓΕΝΙΚΟΣ ΔΕΙΚΤΗΣ	293,3	253,7	15,6
	ΤΟΜΕΙΣ ΒΙΟΜΗΧΑΝΙΑΣ			
B	ΟΡΥΧΕΙΑ - ΛΑΤΟΜΕΙΑ	154,9	166,9	-7,2
Γ	ΜΕΤΑΠΟΙΗΤΙΚΕΣ ΒΙΟΜΗΧΑΝΙΕΣ	290,4	250,6	15,9
	ΚΥΡΙΕΣ ΟΜΑΔΕΣ ΒΙΟΜΗΧΑΝΙΚΩΝ ΚΛΑΔΩΝ			
1	Ενέργεια	531,3	424,4	25,2
2	Ενδιάμεσα αγαθά	111,4	123,8	-10,0
3	Κεφαλαιουχικά αγαθά	242,9	151,6	60,2
4	Διαρκή καταναλωτικά αγαθά	40,5	62,9	-35,6
5	Μη διαρκή καταναλωτικά αγαθά	121,1	139,2	-13,0

* Προσωρινά στοιχεία

** Αναθεωρημένα στοιχεία

Σημείωση :

1. Οι δείκτες υπολογίζονται με άπειρα δεκαδικά ψηφία και δημοσιεύονται με στρογγυλοποίηση ενός δεκαδικού ψηφίου.
2. Οι ποσοστιαίες μεταβολές υπολογίζονται βάσει δεικτών με άπειρα δεκαδικά ψηφία και δημοσιεύονται με στρογγυλοποίηση ενός δεκαδικού ψηφίου.

Πίνακας 11: Εξέλιξη Δείκτη Κύκλου Εργασιών στη Βιομηχανία (Σύνολο Αγοράς)

Έτος-μήνας	Γενικός Δείκτης (Σύνολο Αγοράς)		Κύκλος Εργασιών Εγχώριας Αγοράς		Κύκλος Εργασιών Εξωτερικής Αγοράς	
	Δείκτης	Ετήσια μεταβολή (%)	Δείκτης	Ετήσια μεταβολή (%)	Δείκτης	Ετήσια μεταβολή (%)
2011 XII	120,4	2,4	104,5	1,6	165,6	-2,0
2012 I	109,7	12,8	88,3	3,2	175,2	33,3
II	106,0	7,5	85,1	-5,1	169,4	37,2
III	117,5	-4,8	91,9	-7,8	194,9	-0,1
IV	124,4	12,0	99,4	7,7	201,0	20,1
V	114,0	-3,7	86,1	-5,0	198,4	-2,1
VI	114,6	0,6	88,9	-3,8	192,0	7,6
VII	117,6	-7,6	95,6	-6,9	183,1	-8,8
VIII	109,2	2,8	86,5	-5,3	178,9	18,7
IX	114,8	4,1	83,4	-8,7	211,0	27,3
X	124,9	18,7	90,6	6,2	229,7	39,8
XI	114,5	5,1	77,3	-18,8	228,8	55,6
XII*	117,4	-2,5	80,0	-23,5	233,1	40,8

*Προσωρινά στοιχεία

Πίνακας 12: Εξέλιξη Δείκτη Κύκλου Εργασιών στη Βιομηχανία Εξωτερικής Αγοράς

Έτος-μήνας	Γενικός Δείκτης (Σύνολο Εξωτερικής Αγοράς)		Κύκλος Εργασιών Εξωτερικής Αγοράς Ευρωζώνης		Κύκλος Εργασιών Εξωτερικής Αγοράς εκτός Ευρωζώνης	
	Δείκτης	Ετήσια μεταβολή (%)	Δείκτης	Ετήσια μεταβολή (%)	Δείκτης	Ετήσια μεταβολή (%)
2011 XII	165,6	-2,0	157,6	5,7	175,5	-2,7
2012 I	175,2	33,3	125,5	7,8	205,1	45,6
II	169,4	37,2	131,9	-13,6	196,1	78,9
III	194,9	-0,1	168,5	4,2	216,4	-1,0
IV	201,0	20,1	139,5	-14,0	240,5	39,4
V	198,4	-2,1	172,0	3,9	216,6	-4,9
VI	192,0	7,6	160,0	0,4	214,2	11,4
VII	183,1	-8,8	147,6	-2,2	205,0	-11,7
VIII	178,9	18,7	125,2	-6,2	211,6	30,1
IX	211,0	27,3	150,1	3,7	251,1	38,7
X	229,7	39,8	171,6	8,1	268,3	58,8
XI	228,8	55,6	194,1	29,2	253,7	72,6
XII*	233,1	40,8	141,5	-10,2	293,3	67,2

* Προσωρινά στοιχεία

Σημείωση :

1. Οι δείκτες υπολογίζονται με άπειρα δεκαδικά ψηφία και δημοσιεύονται με στρογγυλοποίηση ενός δεκαδικού ψηφίου.
2. Οι ποσοστιαίες μεταβολές υπολογίζονται βάσει δεικτών με άπειρα δεκαδικά ψηφία και δημοσιεύονται με στρογγυλοποίηση ενός δεκαδικού ψηφίου.

Πίνακας 13: Μέσοι δείκτες και ποσοστιαίες μεταβολές δωδεκάμηνων περιόδων του Δείκτη Κύκλου Εργασιών στη Βιομηχανία (Σύνολο Αγοράς)

Έτος βάσης: 2005=100,0

Κωδικός Κλάδου	Όνομασία Κλάδου	Μέσοι δείκτες δωδεκάμηνων περιόδων			Μεταβολή (%)	
		Ιαν. 2012-Δεκ. 2012*	Ιαν. 2011-Δεκ. 2011	Ιαν. 2010-Δεκ. 2010	2012/2011	2011/2010
	ΓΕΝΙΚΟΣ ΔΕΙΚΤΗΣ	115,4	111,8	104,3	3,2	7,1
B	ΟΡΥΧΕΙΑ – ΛΑΤΟΜΕΙΑ	88,2	98,4	103,1	-10,4	-4,6
05	Εξόρυξη άνθρακα και λιγνίτη	56,0	134,5	149,9	-58,4	-10,3
06	Άντληση αργού πετρελαίου και φυσικού αερίου	193,4	210,1	175,0	-8,0	20,1
07	Εξόρυξη μεταλλούχων μεταλλευμάτων	79,8	80,6	76,7	-0,9	5,1
08	Άλλες εξορυκτικές και λατομικές δραστηριότητες	84,3	91,9	100,4	-8,3	-8,5
Γ	ΜΕΤΑΠΟΙΗΤΙΚΕΣ ΒΙΟΜΗΧΑΝΙΕΣ	113,9	110,2	102,7	3,4	7,3
10	Τρόφιμα	105,9	108,0	108,6	-2,0	-0,5
11	Ποτά	88,8	96,7	106,6	-8,2	-9,2
12	Καπνός	74,5	80,7	76,5	-7,7	5,5
13	Κλωστοϋφαντουργικές ύλες	33,7	42,9	50,0	-21,4	-14,1
14	Είδη ένδυσης	41,0	49,2	59,0	-16,7	-16,7
15	Δέρματα - είδη υπόδησης	25,8	49,1	61,3	-47,5	-19,9
16	Ξύλο και φελλός	39,2	46,5	61,0	-15,8	-23,7
17	Χαρτί και προϊόντα από χαρτί	101,3	109,7	113,7	-7,6	-3,6
18	Εκτυπώσεις και αναπαραγωγή προεγγεγραμμένων μέσων	49,3	58,6	79,8	-15,9	-26,6
19	Παράγωγα πετρελαίου και άνθρακα	204,7	171,1	136,6	19,7	25,2
20	Χημικά προϊόντα	84,9	92,4	92,0	-8,1	0,5
21	Βασικά φαρμακευτικά προϊόντα και σκευάσματα	126,0	127,8	133,6	-1,4	-4,3
22	Προϊόντα από ελαστική και πλαστική ύλη	94,7	98,6	96,5	-3,9	2,2
23	Μη μεταλλικά ορυκτά	37,9	47,7	72,5	-20,6	-34,2
24	Βασικά μέταλλα	100,7	116,0	98,6	-13,2	17,7
25	Κατασκευή μεταλλικών προϊόντων	72,7	81,6	81,9	-10,9	-0,4
26	Ηλεκτρονικοί υπολογιστές, ηλεκτρονικά και οπτικά προϊόντα	32,2	34,3	43,7	-6,2	-21,5
27	Ηλεκτρολογικός εξοπλισμός	93,7	85,0	89,5	10,3	-5,1
28	Μηχανήματα και είδη εξοπλισμού	75,2	82,5	82,3	-8,8	0,3
29	Μηχανοκίνητα οχήματα, ρυμουλκούμενα, ημιρυμουλκούμενα	41,7	48,2	63,8	-13,5	-24,5
30	Λοιπός εξοπλισμός μεταφορών	30,4	41,0	51,1	-25,9	-19,7
31	Έπιπλα	40,3	57,9	74,2	-30,4	-22,0
32	Άλλες μεταποιητικές δραστηριότητες	63,7	71,8	77,6	-11,2	-7,5
33	Επισκευή και εγκατάσταση μηχανημάτων και εξοπλισμού	45,5	52,8	54,5	-13,8	-3,1
	ΚΥΡΙΕΣ ΟΜΑΔΕΣ ΒΙΟΜΗΧΑΝΙΚΩΝ ΚΛΑΔΩΝ					
1	Ενέργεια	204,3	171,1	136,8	19,4	25,1
2	Ενδιάμεσα αγαθά	84,3	93,2	92,5	-9,6	0,8
3	Κεφαλαιουχικά αγαθά	48,5	57,1	60,5	-15,0	-5,5
4	Διαρκή καταναλωτικά αγαθά	47,4	57,6	68,3	-17,7	-15,7
5	Μη διαρκή καταναλωτικά αγαθά	88,0	92,3	98,3	-4,7	-6,1

* Προσωρινά στοιχεία

Σημείωση :

1. Οι δείκτες υπολογίζονται με άπειρα δεκαδικά ψηφία και δημοσιεύονται με στρογγυλοποίηση ενός δεκαδικού ψηφίου.
2. Οι ποσοστιαίες μεταβολές υπολογίζονται βάσει δεικτών με άπειρα δεκαδικά ψηφία και δημοσιεύονται με στρογγυλοποίηση ενός δεκαδικού ψηφίου.

ΜΕΘΟΔΟΛΟΓΙΚΕΣ ΣΗΜΕΙΩΣΕΙΣ

Γενικά	Ο Δείκτης Κύκλου Εργασιών στη Βιομηχανία είναι δείκτης του οικονομικού κύκλου της επιχείρησης και δείχνει τη μηνιαία εξέλιξη της αγοράς αγαθών και υπηρεσιών στη βιομηχανία. Η πρώτη κατάρτιση του εν λόγω δείκτη, στην Ελλάδα, ολοκληρώθηκε από την ΕΛ.ΣΤΑΤ. το 2006, με έτος βάσης 2000=100,0.
Σκοπός του δείκτη	Σκοπός του δείκτη αυτού είναι η μέτρηση της δραστηριότητας της βιομηχανίας στην αγορά σε όρους αξίας. Ο κύκλος εργασιών περιλαμβάνει τα συνολικά ποσά που έχει τιμολογήσει η επιχείρηση στη διάρκεια της περιόδου αναφοράς και τα οποία αντιστοιχούν σε πωλήσεις αγαθών ή υπηρεσιών που παρασχέθηκαν σε τρίτους. Οι στόχοι και τα χαρακτηριστικά του Δείκτη Κύκλου Εργασιών ισχύουν και για τους αντίστοιχους δείκτες που αφορούν στη διάκριση μεταξύ εγχώριου και μη εγχώριου κύκλου εργασιών.
Νομικό πλαίσιο	Ο Δείκτης Κύκλου Εργασιών στη Βιομηχανία καταρτίζεται στο πλαίσιο εφαρμογής του Κανονισμού (ΕΚ) του Συμβουλίου, αριθ. 1165/98, «περί βραχυπρόθεσμων στατιστικών», καθώς και του τροποποιητικού Κανονισμού του Κοινοβουλίου και του Συμβουλίου, αριθ. 1158/05, του αναφερόμενου Κανονισμού 1165/98. Επιπλέον, ο εν λόγω δείκτης καταρτίζεται στο πλαίσιο εφαρμογής του κανονισμού (ΕΚ) αριθμ. 1893/2006 του Ευρωπαϊκού Κοινοβουλίου και του Συμβουλίου, του Κανονισμού (ΕΚ) αριθμ. 656/2007 της Επιτροπής, καθώς και του Κανονισμού (ΕΚ) αριθμ. 451/2008 του Συμβουλίου.
Περίοδος αναφοράς	Μήνας
Έτος βάσης	2005=100,0.
Αναθεώρηση	Η τελευταία αναθεώρηση του ανωτέρω δείκτη, με έτος βάσης 2005=100,0, έγινε στο πλαίσιο των απαιτήσεων του Κανονισμού 1165/98, σύμφωνα με τον οποίο οι βραχυχρόνιοι δείκτες αναθεωρούνται κάθε πέντε (5) χρόνια με έτος βάσης που λήγει σε 0 ή 5.
Στατιστικές ταξινομήσεις	Σε επίπεδο κλάδων οικονομικών δραστηριοτήτων χρησιμοποιείται η νέα ταξινόμηση NACE Rev. 2 της Eurostat (Κανονισμός 1893/2006), ενώ σε επίπεδο κύριων ομάδων βιομηχανικών κλάδων η ομαδοποίηση των 2ψήφιων και 3ψήφιων κλάδων, της ταξινόμησης NACE Rev. 2, γίνεται σύμφωνα με τον Κανονισμό 656/2007 της Επιτροπής. Σε επίπεδο προϊόντων χρησιμοποιείται η νέα ταξινόμηση CPA 2008, της Eurostat (Κανονισμός 451/2008).
Γεωγραφική κάλυψη	Το σύνολο της Χώρας.
Κάλυψη κλάδων οικονομικών δραστηριοτήτων	Ο δείκτης καλύπτει όλους τους κλάδους των τμημάτων C (ορυχεία – λατομεία) και D (μεταποιητικές βιομηχανίες) της νέας ταξινόμησης NACE Rev.2.
Υπολογισμός του δείκτη	Ο Δείκτης Κύκλου Εργασιών στη Βιομηχανία είναι δείκτης σταθερής βάσης. Ο δείκτης αυτός υπολογίζεται αρχικά σε επίπεδο τετραψήφιου κλάδου οικονομικής δραστηριότητας και ακολούθως, με την εφαρμογή κατάλληλων συντελεστών στάθμισης, υπολογίζεται σε επίπεδο τριψήφιου, διψήφιου και μονοψήφιου κλάδου οικονομικής δραστηριότητας ή και σε επίπεδο κύριων ομάδων βιομηχανικών κλάδων.
Δημοσίευση στοιχείων	Τα στοιχεία του Δείκτη Κύκλου Εργασιών στη Βιομηχανία, με έτος βάσης 2005=100,0, δημοσιεύονται από τον Απρίλιο 2009 με πρώτο μήνα αναφοράς τον Ιανουάριο 2009. Η διάθεση των χρονοσειρών του Δείκτη με το ίδιο έτος βάσης (2005) γίνεται αναδρομικά από τον Ιανουάριο 2000.
Παραπομπές	Περισσότερες πληροφορίες σχετικά με τη μεθοδολογία κατάρτισης και υπολογισμού του Δείκτη Κύκλου Εργασιών στη Βιομηχανία, καθώς και στοιχεία χρονολογικών σειρών του δείκτη αυτού, διατίθενται στην ιστοσελίδα της ΕΛ.ΣΤΑΤ. (www.statistics.gr).