



ΕΛΛΗΝΙΚΗ ΔΗΜΟΚΡΑΤΙΑ
ΕΛΛΗΝΙΚΗ ΣΤΑΤΙΣΤΙΚΗ ΑΡΧΗ

Πειραιάς, 7 - 2 - 2013

Δ Ε Λ Τ Ι Ο Τ Υ Π Ο Υ

ΧΟΡΗΓΗΣΗ ΑΔΕΙΩΝ ΚΥΚΛΟΦΟΡΙΑΣ ΟΧΗΜΑΤΩΝ : Ιανουάριος 2013

Η Ελληνική Στατιστική Αρχή ανακοινώνει ότι κατά το μήνα Ιανουάριο του 2013 κυκλοφόρησαν για πρώτη φορά 7.727 αυτοκίνητα (καινούρια ή μεταχειρισμένα εξωτερικού), παρουσιάζοντας μείωση 32,2 % ως προς την αντίστοιχη περίοδο του 2012. Μείωση 16,0% είχε παρουσιάσει τον Ιανουάριο του 2012 σε σχέση με το αντίστοιχο του 2011.

Επίσης, η κυκλοφορία νέων μοτοσυκλετών (άνω των 50 cc) κατά το μήνα Ιανουάριο του 2013 ανήλθε σε 1.912, έναντι 2.126 το 2012, παρουσιάζοντας μείωση 10,1%. Μείωση 38,0% είχε παρουσιάσει και τον Ιανουάριο του 2012 σε σχέση με το αντίστοιχο του 2011.

Πληροφορίες:

Δ/ση Στατιστικών Τομέα Εμπορίου και Υπηρεσιών
Τμήμα Μεταφορών, Επικοινωνιών και ΜΜΕ

Κων/νος Μενεξές
Τηλέφωνο : 213 1352500
FAX : 213 1352496
e-mail : menexesk@statistics.gr

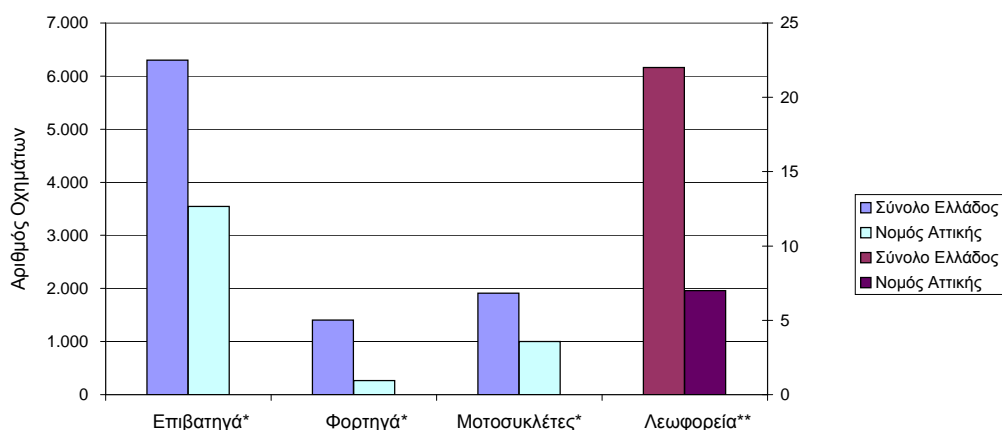
Πίνακας 1. Οχήματα που κυκλοφόρησαν για πρώτη φορά στην Ελλάδα : Ιανουάριος 2011 - 2013

Κατηγορία οχημάτων	Ιανουάριος						Μεταβολή (%)			
	2013		2012		2011		2013/2012		2012/2011	
	Σύνολο	Από αυτά, μεταχειρ.	Σύνολο	Από αυτά, μεταχειρ.	Σύνολο	Από αυτά, μεταχειρ.	Σύνολο	Από αυτά, μεταχειρ.	Σύνολο	Από αυτά, μεταχειρ.
Σύνολο Ελλάδος										
Σύνολο οχημάτων	9.639	1.993	13.521	2.631	16.991	3.151	-28,7	-24,2	-20,4	-16,5
1. Αυτοκίνητα	7.727	1.892	11.395	2.539	13.562	3.020	-32,2	-25,5	-16,0	-15,9
Επιβατηγά	6.298	772	9.831	1.426	11.415	1.677	-35,9	-45,9	-13,9	-15,0
Λεωφορεία	22	14	52	32	38	27	-57,7	-56,3	36,8	18,5
Φορτηγά	1.407	1.106	1.512	1.081	2.109	1.316	-6,9	2,3	-28,3	-17,9
2. Μοτοσυκλέτες > 50 cc	1.912	101	2.126	92	3.429	131	-10,1	9,8	-38,0	-29,8

Νομός Αττικής										
Κατηγορία οχημάτων	Σύνολο	Από αυτά, μεταχειρ.	Σύνολο	Από αυτά, μεταχειρ.	Σύνολο	Από αυτά, μεταχειρ.	Μεταβολή (%)	Μεταβολή (%)	Μεταβολή (%)	Μεταβολή (%)
Σύνολο οχημάτων	4.814	366	6.008	431	8.098	676	-19,9	-15,1	-25,8	-36,2
1. Αυτοκίνητα	3.816	347	4.859	408	6.209	620	-21,5	-15,0	-21,7	-34,2
Επιβατηγά	3.546	179	4.636	293	5.883	453	-23,5	-38,9	-21,2	-35,3
Λεωφορεία	7	1	19	11	15	9	-63,2	-90,9	26,7	22,2
Φορτηγά	263	167	204	104	311	158	28,9	60,6	-34,4	-34,2
2. Μοτοσυκλέτες > 50 cc	998	19	1.149	23	1.889	56	-13,1	-17,4	-39,2	-58,9

Κατηγορία οχημάτων	Μ.Ο Φεβ. 2012 - Ιαν 2013.		Μ.Ο Φεβ. 2011 - Ιαν 2012.		Μεταβολή (%)	
	Σύνολο	Από αυτά, μεταχειρ.	Σύνολο	Από αυτά, μεταχειρ.	Μ.Ο Φεβ. 2012 - Ιαν 2013. / Μ.Ο Φεβ. 2011 - Ιαν 2012.	
					Σύνολο	Από αυτά, μεταχειρ.
Σύνολο Ελλάδος						
Σύνολο οχημάτων	8.957	1.311	14.222	1.880	-37,0	-30,3
1. Αυτοκίνητα	6.168	1.227	10.351	1.783	-40,4	-31,2
Επιβατηγά	5.064	446	8.846	829	-42,8	-46,2
Λεωφορεία	36	27	32	24	12,5	12,5
Φορτηγά	1.068	754	1.473	930	-27,5	-18,9
2. Μοτοσυκλέτες > 50 cc	2.789	84	3.871	97	-28,0	-13,4

Γράφημα 1. Νέες εγγραφές οχημάτων : Ιανουάριος 2013



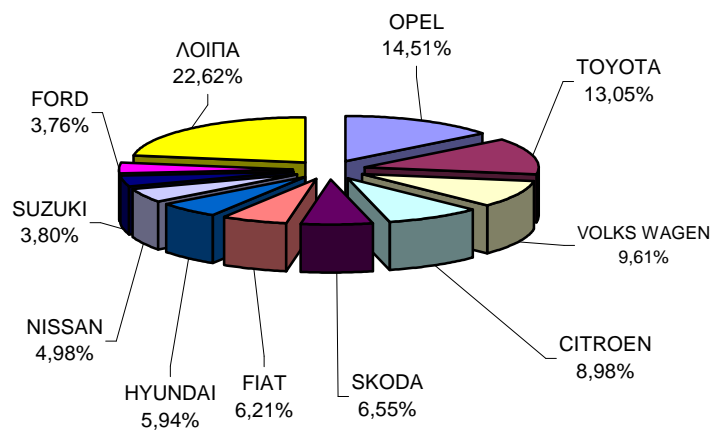
* Για τα Επιβατηγά, Φορτηγά και Μοτοσυκλέτες ισχύει η κλίμακα του αριστερού άξονα

** Για τα Λεωφορεία ισχύει η κλίμακα του δεξιού άξονα

**Πίνακας 2. Πωλήσεις καινούριων και μεταχειρισμένων επιβατηγών κατά μάρκα :
Ιανουάριος 2013**

Μάρκες	Επιβατηγά	
	Ιανουάριος	
	καιν.	μεταχ.
ALFA ROMEO	67	1
AUDI	179	15
B.M.W.	98	31
CHEVROLET	5	4
CHRYSLER	-	1
CITROEN	496	32
DACIA	18	-
DAEWOO	-	2
DAIHATSU	8	3
DODGE	3	-
FIAT	343	56
FORD	208	44
GM KOREA (CHEVROLET)	49	-
HOBBY	1	-
HONDA	67	7
HYUNDAI	328	8
JAGUAR	-	3
KIA	87	6
LADA	-	1
LANCIA	75	4
LAND ROVER	5	1
MAZDA	1	3
MERCEDES	96	47
MITSUBISHI	52	7
NISSAN	275	10
OPEL	802	139
PEUGEOT	112	16
RENAULT	93	15
SAAB	-	2
SEAT	83	6
SKODA	362	10
SMART	17	149
SUBARU	-	2
SUZUKI	210	24
TOYOTA	721	82
VOLKS WAGEN	531	39
VOLVO	134	2
ΣΥΝΟΛΟ	5.526	772

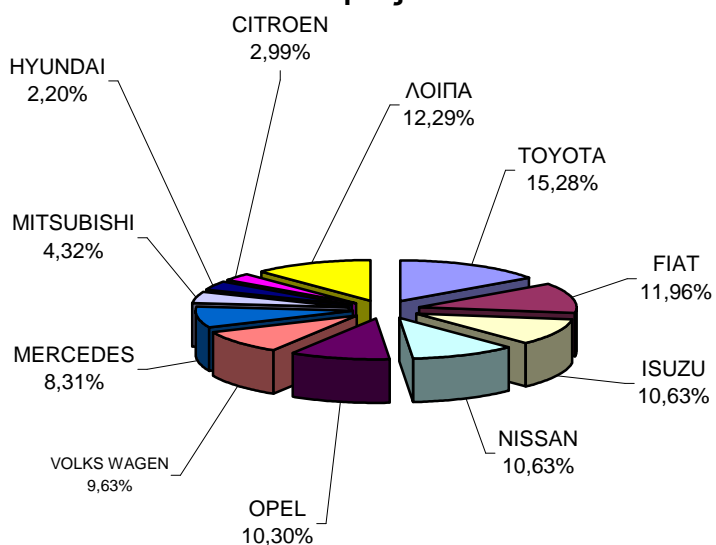
**Γράφημα 2. Πωλήσεις καινούριων επιβατηγών :
Ιανουάριος 2013**



**Πίνακας 3. Πωλήσεις καινούριων και μεταχειρισμένων φορτηγών κατά μάρκα:
Ιανουάριος 2013**

Μάρκες	Φορτηγά	
	Ιανουάριος	
	καιν.	μεταχ.
CHONGQI	1	-
CITROEN	9	14
DACIA	1	-
DAF	1	14
DAIHATSU	-	4
FIAT	36	93
FIAT-IVECO	-	4
FORD	11	117
GENERAL MOTORS	-	1
HYUNDAI	-	2
ISUZU	32	13
IVECO MAGIRUS	2	-
IVECO SPA	4	2
KIA	-	1
MAHINDRA & MAHI	2	-
MAN	-	29
MAZDA	-	36
MERCEDES	25	198
MITSUBISHI	13	89
NISSAN	32	135
OAF	-	1
OPEL	31	85
PEUGEOT	9	14
PIAGGIO	5	2
RENAULT	5	39
SCANIA	3	19
SEAT	-	3
SKODA	-	27
SSANGYONG	1	-
SUZUKI	-	1
TOYOTA	46	65
VOLKS WAGEN	29	75
VOLVO	3	23
ΣΥΝΟΛΟ	301	1.106

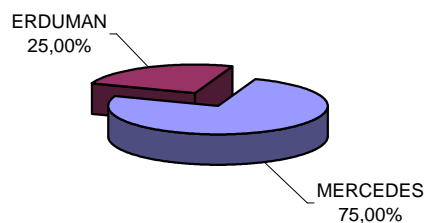
**Γράφημα 3. Πωλήσεις καινούριων φορτηγών:
Ιανουάριος 2013**



**Πίνακας 4. Πωλήσεις καινούριων και μεταχειρισμένων λεωφορείων κατά μάρκα :
Ιανουάριος 2013**

Μάρκες	Λεωφορεία Ιανουάριος	
	καιν.	μεταχ.
BOVA	-	1
ERDUMAN	2	-
EVOBUS	-	1
FORD	-	1
G.B.M. SPA	-	1
MAN	-	2
MERCEDES	6	3
NEOPLAN	-	1
SETRA	-	2
VOLVO	-	2
ΣΥΝΟΛΟ	8	14

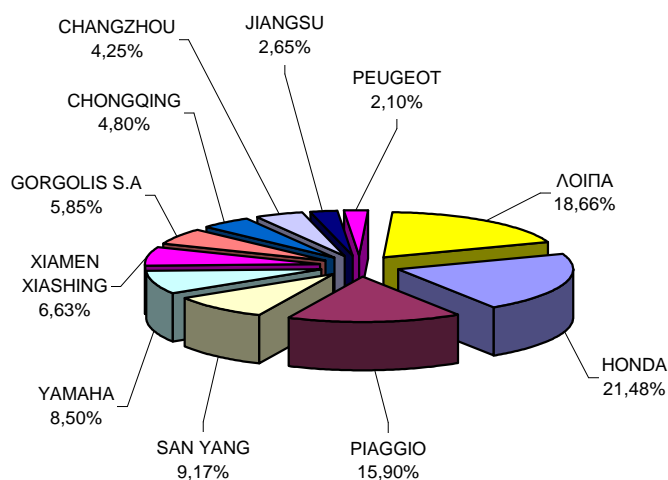
**Γράφημα 4. Πωλήσεις καινούριων λεωφορείων :
Ιανουάριος 2013**



**Πίνακας 5. Πωλήσεις καινούριων και μεταχειρισμένων μοτοσυκλετών κατά μάρκα:
Ιανουάριος 2013**

Μάρκες	Μοτοσυκλέτες	
	Ιανουάριος	
	καιν.	μεταχ.
APRILIA	-	1
B.M.W.	15	4
BOMBARDIER INC.	3	-
BUYANG GROUP CO FA - G300	1	-
CHANGZHOU	77	1
CHONGQING	87	1
CHUNFENG	1	-
DAELIM	5	1
DARWIN	-	1
DINLI METAL	1	-
DRESEL MCT	-	1
DUCATI MOTOR HO	3	-
G.H.E. MOTORHIS	21	-
GAS GAS	2	-
GEELY	1	-
GENERIC MOTOR	3	-
GORGOLIS S.A	106	1
GUANGZHOU	1	-
HARLEY DAVIDSON	2	3
HONDA	389	19
HYOSUNG MOTORS	14	-
INNOCENTI	-	1
JIANGMEN DA CHA	4	-
JIANGMEN SINO-H	1	-
JIANGSU	48	-
JIANGSU LINZHI SHANYANG GF	1	-
JINAN QINGQI	1	-
JONWAY	1	-
K.L. S.P.A	21	-
K.T.M	27	-
KAWASAKI	13	2
KEEWAY	1	-
KWANG YANG	23	7
LIFAN INDUSTRY	11	-
LUOYANG NORTHEM	6	-
MALAGUTI SPA	-	1
MBK INDUSTRIE	10	2
MODENA	19	1
MOTO SPA	-	1
NACIONAL MOTOR	10	-
NINGBO SANJIANG	2	-
PEUGEOT	38	1
PIAGGIO	288	23
QUADRO	1	-
R.G.P. SRL	1	-
RIEJU	1	-
SAN YANG	166	2
SHANGHAI GOKA	1	-
SKY TEAM	4	-
STANDARD MOTOR	-	1
SUZUKI	22	8
TAIWAN GOLDEN B	1	1
TAIZHOU	7	-
TRIUMPH	7	1
XIAMEN XIASHING	120	3
YAMAHA	154	12
ZHEJIANG	22	-
ZHEJIANG CFMOTO	1	-
ZHEJIANG FUXIN	1	-
ZHEJIANG HONGZH	1	-
ZHEJIANG LINGYU	8	1
ZHEJIANG SANYE FUXIN MOTO	1	-
ZHEJIANG WUYIF	1	-
ZONGSHEN INDUST	34	-
ΣΥΝΟΛΟ	1.811	101

**Γράφημα 5. Πωλήσεις καινούριων μοτοσυκλετών :
Ιανουάριος 2013**



ΕΠΕΞΗΓΗΜΑΤΙΚΕΣ ΣΗΜΕΙΩΣΕΙΣ

Έρευνα Χορήγησης Αδειών Κυκλοφορίας Οχημάτων

Η Έρευνα των οχημάτων είναι απογραφική. Τα στοιχεία εμφανίζουν την μάρκα, το είδος και το καινούριο ή μεταχειρισμένο του οχήματος σε επίπεδο Χώρας. Τα πρωτογενή στοιχεία προέρχονται από την Δ/ση Πληροφορικής του Υπουργείου Υποδομών, Μεταφορών και Δικτύων και προκύπτουν από την έκδοση νέων αδειών κυκλοφορίας οχημάτων. Από τα στοιχεία της Έρευνας εξαιρούνται τα οχήματα που κινούνται επάνω σε τροχίες, τα ηλεκτροκίνητα με κεραίες λεωφορεία (τρόλλεϋ), οι γεωργικοί ελκυστήρες και τα γεωργικά μηχανήματα. Δεν περιλαμβάνονται στους πίνακες του Δελτίου Τύπου τα οχήματα Ενόπλων Δυνάμεων, Σωμάτων Ασφαλείας, Πυροσβεστικής Υπηρεσίας, Κρατικών Υπηρεσιών, Διπλωματικού Σώματος, Ξένων Αποστολών, Αναπήρων Πολέμου, καθώς επίσης και τα δίκυκλα τα οποία έχουν κυβισμό κάτω από 50 cc.

Νομικό πλαίσιο

Ν.Δ 3627/56, Ν. 2392/96, Ν. 3832/2010

Περίοδος Αναφοράς

Ιανουάριος 2013

Κάλυψη

Για την εξαγωγή των μηνιαίων στοιχείων χρησιμοποιήθηκε το Μητρώο του Υπουργείου Υποδομών, Μεταφορών και Δικτύων το οποίο περιέχει όλες τις μηνιαίες μεταβολές στις άδειες ταξινόμησης Οχημάτων στη Χώρα.

Ορισμοί

Αυτοκίνητο όχημα είναι κάθε όχημα, ανεξάρτητα από τον αριθμό των τροχών, που κινείται με μηχανή και προορίζεται να μεταφέρει πρόσωπα ή πράγματα ή και τα δύο μαζί, ευρισκόμενα είτε πάνω στο ίδιο όχημα, είτε σε ρυμουλκούμενο που κινείται από το πρώτο. **Καινούριο όχημα** χαρακτηρίζεται αυτό που ταξινομείται για πρώτη φορά μέσα στο μήνα στην Ελλάδα και δεν έχει κυκλοφορήσει σε άλλη χώρα. **Μεταχειρισμένο** χαρακτηρίζεται αυτό που ταξινομείται για πρώτη φορά στην χώρα και έχει εισαχθεί ως μεταχειρισμένο από το εξωτερικό.

Αυτοκίνητο επιβατηγό: Το προοριζόμενο για τη μεταφορά κυρίως προσώπων αυτοκίνητο όχημα, 9 κατ' ανώτατο όριο θέσεων μαζί με τη θέση του οδηγού.

Αυτοκίνητο λεωφορείο: Το αυτοκίνητο όχημα που προορίζεται κυρίως για τη μεταφορά προσώπων 10 και άνω θέσεων, συμπεριλαμβανομένης και της θέσης του οδηγού. (Στους πίνακες του Δελτίου Τύπου στην κατηγορία αυτή επιπλέον προσμετρώνται τα αρθρωτά Λεωφορεία).

Αυτοκίνητο φορτηγό: Το αυτοκίνητο όχημα που προορίζεται κυρίως για τη μεταφορά πραγμάτων (Στους πίνακες του Δελτίου Τύπου στην κατηγορία αυτή επιπλέον προσμετρώνται οι τράκτορες, τα ρυμουλκά φορτηγά, οι τράκτορες με επικαθήμενο (αρθρωτό όχημα) και τα ρυμουλκά με ρυμουλκούμενο (συρμός)).

Μοτοσυκλέτα: Κάθε δίκτροχο μηχανοκίνητο όχημα με ή χωρίς καλάθι, του οποίου είτε η μέγιστη εκ κατασκευής ταχύτητα είναι μεγαλύτερη των 45 χιλιομέτρων την ώρα είτε, εάν είναι εξοπλισμένο με κινητήρα εσωτερικής καύσης, ο κυλινδρισμός του κινητήρα είναι μεγαλύτερος των 50 κυβικών εκατοστών. (Στους πίνακες του Δελτίου Τύπου στην κατηγορία αυτή επιπλέον προσμετρώνται τα τρίτροχα οχήματα).

Τρίτροχο όχημα: Το μηχανοκίνητο όχημα με τρεις συμμετρικούς τροχούς, του οποίου είτε η μέγιστη εκ κατασκευής ταχύτητα είναι μεγαλύτερη των 45 χιλιομέτρων την ώρα είτε ο κυλινδρισμός του κινητήρα του είναι μεγαλύτερος των 50 κυβικών εκατοστών, εάν είναι εξοπλισμένο με κινητήρα εσωτερικής καύσης. Επίσης ως τρίτροχο όχημα λογίζεται και το τετράτροχο όχημα, εκτός των ελαφρών τετράτροχων οχημάτων της κατηγορίας των μοτοποδηλάτων, του οποίου το απόβαρο κενού οχήματος, μη συμπεριλαμβανομένου του βάρους του καυσίμου ή του μίγματος καυσίμου - ελαίου ή των συσσωρευτών των ηλεκτρικών οχημάτων, δεν υπερβαίνει τα 400 χιλιόγραμμα, όταν το όχημα προορίζεται για επιβατικές μεταφορές ή τα 550 χιλιόγραμμα, όταν προορίζεται για μεταφορές εμπορευμάτων και του οποίου η μέγιστη καθαρή ισχύς δεν υπερβαίνει τα 15 KW.

Μεθοδολογία

Η έρευνα είναι απογραφική

Παραπομπές

Περισσότερες πληροφορίες (πίνακες, γραφήματα) σχετικά με την έρευνα χορήγησης αδειών κυκλοφορίας οχημάτων μπορούν να αναζητηθούν στη ιστοσελίδα της Ελληνικής Στατιστικής Αρχής www.statistics.gr, στο σύνδεσμο << Στατιστικά Θέματα > Μεταφορές >Οχήματα >Οχήματα(Άδειες Κυκλοφορίας Οχημάτων) -Στόλος Οχημάτων >>