



ΕΛΛΗΝΙΚΗ ΔΗΜΟΚΡΑΤΙΑ



ΕΛΛΗΝΙΚΗ ΣΤΑΤΙΣΤΙΚΗ ΑΡΧΗ

Πειραιάς, 29 Ιανουαρίου 2013

ΔΕΛΤΙΟ ΤΥΠΟΥ

ΔΕΙΚΤΗΣ ΤΙΜΩΝ ΠΑΡΑΓΩΓΟΥ ΣΤΗ ΒΙΟΜΗΧΑΝΙΑ : Δεκέμβριος 2012

Ο Γενικός Δείκτης Τιμών Παραγωγού στη Βιομηχανία (σύνολο Εγχώριας και Εξωτερικής Αγοράς) του μηνός Δεκεμβρίου 2012, σε σύγκριση με τον αντίστοιχο δείκτη του Δεκεμβρίου 2011, παρουσίασε αύξηση 1,9%, έναντι αύξησης 5,7% που σημειώθηκε κατά την ίδια σύγκριση των δεικτών του έτους 2011 προς το 2010 (Πίνακας 1.ΙΙ).

Ο Γενικός Δείκτης κατά το μήνα Δεκέμβριο 2012, σε σύγκριση με το δείκτη του Νοεμβρίου 2012, παρουσίασε μείωση 0,3%, έναντι αύξησης 0,2%, που σημειώθηκε κατά την αντίστοιχη σύγκριση των δεικτών του έτους 2011 (Πίνακας 1.Ι).

Ο μέσος Δείκτης του δωδεκαμήνου Ιανουαρίου 2012 - Δεκεμβρίου 2012, σε σύγκριση προς τον ίδιο δείκτη του δωδεκαμήνου Ιανουαρίου 2011 - Δεκεμβρίου 2011, παρουσίασε αύξηση 4,7%, έναντι αύξησης 7,7%, που σημειώθηκε κατά τη σύγκριση των αντίστοιχων προηγούμενων δωδεκαμήνων (Πίνακας 6).

Πληροφορίες:

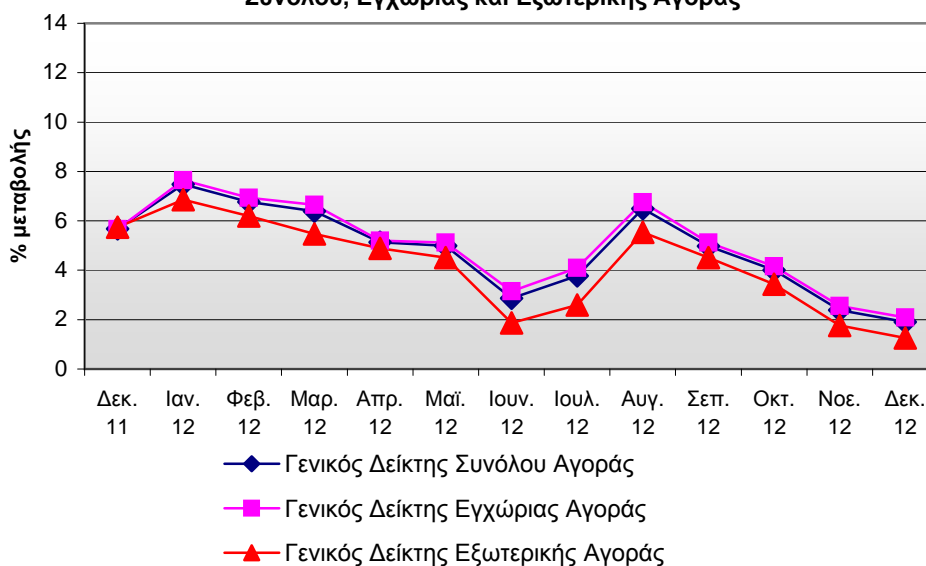
Δ/ση Οικονομικών και
Βραχυχρόνιων Δεικτών
Τμήμα Χονδρικών Τιμών και
Τιμαριθμών

Ευρυδίκη Βλαχοκώστα

Τηλ: 213 1352742

Fax: 213 1352714

Εξέλιξη ετήσιων μεταβολών του
Δείκτη Τιμών Παραγωγού στη Βιομηχανία,
Συνόλου, Εγχώριας και Εξωτερικής Αγοράς



1. Ανάλυση μηνιαίων μεταβολών, μηνός Δεκεμβρίου 2012 σε σύγκριση με το Νοέμβριο 2012.

Η μείωση του Γενικού Δείκτη Τιμών Παραγωγού κατά 0,3%, το μήνα Δεκέμβριο 2012, σε σύγκριση με τον αντίστοιχο δείκτη του Νοεμβρίου 2012, οφείλεται στις μεταβολές των δεικτών των επιμέρους αγορών, δηλαδή:

α. Στη μείωση του Δείκτη Τιμών Παραγωγού Εγχώριας Αγοράς κατά 0,2% (Πίνακας 2.1).

Ειδικότερα, στη μείωση αυτή συνέβαλαν, κυρίως, οι μεταβολές των δεικτών των 2ψήφιων κλάδων (divisions) της ταξινόμησης NACE Rev. 2, ως εξής:

Κωδικός	Κλάδος	Μεταβολή %
12	Παραγωγή προϊόντων καπνού	-2,4
35	Παροχή ηλεκτρικού ρεύματος, φυσικού αερίου, ατμού και κλιματισμού	-1,0
24	Παραγωγή βασικών μετάλλων	-0,9
19	Παραγωγή οπτάνθρακα και προϊόντων διύλισης πετρελαίου	-0,3
23	Παραγωγή άλλων μη μεταλλικών ορυκτών προϊόντων	-0,3
25	Κατασκευή μεταλλικών προϊόντων, με εξαίρεση τα μηχανήματα και τα είδη εξοπλισμού	-0,2
10	Βιομηχανία τροφίμων	0,2
17	Χαρτοποιία και κατασκευή χάρτινων προϊόντων	0,3
20	Παραγωγή χημικών ουσιών και προϊόντων	0,3
27	Κατασκευή ηλεκτρολογικού εξοπλισμού	1,3

β. Στη μείωση του Δείκτη Τιμών Παραγωγού Εξωτερικής Αγοράς κατά 0,6% (Πίνακας 3.1).

Ειδικότερα, στη μείωση αυτή συνέβαλαν, κυρίως, οι μεταβολές των δεικτών των 2ψήφιων κλάδων (divisions) της ταξινόμησης NACE Rev. 2, ως εξής:

Κωδικός	Κλάδος	Μεταβολή %
27	Κατασκευή ηλεκτρολογικού εξοπλισμού	-2,0
19	Παραγωγή οπτάνθρακα και προϊόντων διύλισης πετρελαίου	-1,8
12	Παραγωγή προϊόντων καπνού	-0,9
24	Παραγωγή βασικών μετάλλων	-0,4
13	Παραγωγή κλωστοϋφαντουργικών υλών	-0,3
23	Παραγωγή άλλων μη μεταλλικών ορυκτών προϊόντων	0,1
20	Παραγωγή χημικών ουσιών και προϊόντων	0,1
14	Κατασκευή ειδών ένδυσης	0,4
10	Βιομηχανία τροφίμων	0,4
35	Παροχή ηλεκτρικού ρεύματος, φυσικού αερίου, ατμού και κλιματισμού	2,7

2. Ανάλυση ετήσιων μεταβολών, μηνός Δεκεμβρίου 2012 σε σύγκριση με το Δεκέμβριο 2011.

Η αύξηση του Γενικού Δείκτη Τιμών Παραγωγού κατά 1,9%, το μήνα Δεκέμβριο 2012, σε σύγκριση με τον αντίστοιχο δείκτη του Δεκεμβρίου 2011, οφείλεται στις μεταβολές των δεικτών των επιμέρους αγορών, δηλαδή:

α. Στην αύξηση του Δείκτη Τιμών Παραγωγού Εγχώριας Αγοράς κατά 2,1% (Πίνακας 2.ΙΙ).

Ειδικότερα, στην αύξηση αυτή συνέβαλαν, κυρίως, οι μεταβολές των δεικτών των 2ψήφιων κλάδων (divisions) της ταξινόμησης NACE Rev. 2, ως εξής:

Κωδικός	Κλάδος	Μεταβολή %
06	Άντληση αργού πετρελαίου και φυσικού αερίου	14,1
35	Παροχή ηλεκτρικού ρεύματος, φυσικού αερίου, ατμού και κλιματισμού	7,5
21	Παραγωγή βασικών φαρμακευτικών προϊόντων και φαρμακευτικών σκευασμάτων	6,3
19	Παραγωγή οπτάνθρακα και προϊόντων διύλισης πετρελαίου	3,2
20	Παραγωγή χημικών ουσιών και προϊόντων	1,6
36	Συλλογή, επεξεργασία και παροχή νερού	1,5
10	Βιομηχανία τροφίμων	1,2
11	Ποτοποιία	0,8
05	Εξόρυξη άνθρακα και λιγνίτη	-4,6
12	Παραγωγή προϊόντων καπνού	-8,0

β. Στην αύξηση του Δείκτη Τιμών Παραγωγού Εξωτερικής Αγοράς κατά 1,3% (Πίνακας 3.ΙΙ.)

Ειδικότερα, στην αύξηση αυτή συνέβαλαν, κυρίως, οι μεταβολές των δεικτών των 2ψήφιων κλάδων (divisions) της ταξινόμησης NACE Rev. 2, ως εξής:

Κωδικός	Κλάδος	Μεταβολή %
23	Παραγωγή άλλων μη μεταλλικών ορυκτών προϊόντων	4,2
19	Παραγωγή οπτάνθρακα και προϊόντων διύλισης πετρελαίου	3,1
11	Ποτοποιία	2,6
10	Βιομηχανία τροφίμων	2,6
20	Παραγωγή χημικών ουσιών και προϊόντων	2,3
13	Παραγωγή κλωστοϋφαντουργικών υλών	1,0
24	Παραγωγή βασικών μετάλλων	-0,8
27	Κατασκευή ηλεκτρολογικού εξοπλισμού	-0,9
14	Κατασκευή ειδών ένδυσης	-1,2
35	Παροχή ηλεκτρικού ρεύματος, φυσικού αερίου, ατμού και κλιματισμού	-20,0

Πίνακας 1: Δείκτης Τιμών Παραγωγού στη Βιομηχανία - Σύνολο Αγοράς

Έτος βάσης: 2005=100

I) Μηνιαίες μεταβολές

Κωδικοί	Κύριες Ομάδες Βιομηχανικών Κλάδων	Συντελεστής Στάθμισης	Δεκέμβριος 2012	Νοέμβριος 2012	Μεταβολή (%)	Δεκέμβριος 2011	Νοέμβριος 2011	Μεταβολή (%)
20	Γενικός Δείκτης	100.000	135,6	136,0	-0,3	133,1	132,9	0,2
40	Ενδιάμεσα Αγαθά	30.305	131,2	131,5	-0,2	130,6	130,4	0,1
50	Κεφαλαιουχικά Αγαθά	4.541	115,7	115,9	-0,1	115,8	115,7	0,1
60	Διαρκή Καταναλωτικά Αγαθά	1.818	112,7	112,7	0,0	113,3	112,9	0,3
70	Αναλώσιμα Καταναλωτικά Αγαθά	31.725	112,8	112,6	0,1	111,8	111,7	0,1
90	Ενεργειακά Αγαθά	31.611	166,9	168,1	-0,7	160,4	160,0	0,2

II) Ετήσιες μεταβολές

Κωδικοί	Κύριες Ομάδες Βιομηχανικών Κλάδων	Συντελεστής Στάθμισης	Δεκέμβριος			Μεταβολή (%)	
			2012	2011	2010	2012/2011	2011/2010
20	Γενικός Δείκτης	100.000	135,6	133,1	125,9	1,9	5,7
40	Ενδιάμεσα Αγαθά	30.305	131,2	130,6	127,8	0,4	2,2
50	Κεφαλαιουχικά Αγαθά	4.541	115,7	115,8	115,6	-0,1	0,2
60	Διαρκή Καταναλωτικά Αγαθά	1.818	112,7	113,3	112,7	-0,5	0,5
70	Αναλώσιμα Καταναλωτικά Αγαθά	31.725	112,8	111,8	109,6	0,8	2,0
90	Ενεργειακά Αγαθά	31.611	166,9	160,4	142,7	4,1	12,4

Σημείωση:

1. Οι δείκτες υπολογίζονται με άπειρα δεκαδικά ψηφία και δημοσιεύονται με στρογγυλοποίηση ενός δεκαδικού ψηφίου.

2. Οι ποσοστιαίες μεταβολές υπολογίζονται βάσει δεικτών με πέντε δεκαδικά ψηφία και δημοσιεύονται με στρογγυλοποίηση ενός δεκαδικού ψηφίου.

Πίνακας 2: Δείκτης Τιμών Παραγωγού στη Βιομηχανία - Εγχώρια Αγορά

Έτος βάσης: 2005=100

I) Μηνιαίες μεταβολές

Κωδικοί	Κύριες Ομάδες Βιομηχανικών Κλάδων	Συντελεστής Στάθμισης	Μεταβολή (%)			Μεταβολή (%)		
			Δεκέμβριος 2012	Νοέμβριος 2012	2012	Δεκέμβριος 2011	Νοέμβριος 2011	2011
20	Γενικός Δείκτης	77.714	136,9	137,2	-0,2	134,1	133,8	0,2
40	Ενδιάμεσα Αγαθά	20.926	131,6	131,8	-0,1	131,0	130,8	0,1
50	Κεφαλαιουχικά Αγαθά	3.591	118,0	118,2	-0,1	118,3	118,2	0,1
60	Διαρκή Καταναλωτικά Αγαθά	1.341	115,6	115,6	0,0	116,3	115,9	0,4
70	Αναλώσιμα Καταναλωτικά Αγαθά	24.660	114,1	114,0	0,1	113,3	113,1	0,2
90	Ενεργειακά Αγαθά	27.196	165,2	166,1	-0,5	158,4	157,8	0,4

II) Ετήσιες μεταβολές

Κωδικοί	Κύριες Ομάδες Βιομηχανικών Κλάδων	Συντελεστής Στάθμισης	Δεκέμβριος			Μεταβολή (%)	
			2012	2011	2010	2012/2011	2011/2010
20	Γενικός Δείκτης	77.714	136,9	134,1	126,9	2,1	5,7
40	Ενδιάμεσα Αγαθά	20.926	131,6	131,0	128,3	0,5	2,1
50	Κεφαλαιουχικά Αγαθά	3.591	118,0	118,3	118,0	-0,3	0,3
60	Διαρκή Καταναλωτικά Αγαθά	1.341	115,6	116,3	115,7	-0,6	0,5
70	Αναλώσιμα Καταναλωτικά Αγαθά	24.660	114,1	113,3	111,1	0,7	1,9
90	Ενεργειακά Αγαθά	27.196	165,2	158,4	141,9	4,3	11,6

Σημείωση:

1. Οι δείκτες υπολογίζονται με άπειρα δεκαδικά ψηφία και δημοσιεύονται με στρογγυλοποίηση ενός δεκαδικού ψηφίου.
2. Οι ποσοστιαίες μεταβολές υπολογίζονται βάσει δεικτών με πέντε δεκαδικά ψηφία και δημοσιεύονται με στρογγυλοποίηση ενός δεκαδικού ψηφίου.

Πίνακας 3: Δείκτης Τιμών Παραγωγού στη Βιομηχανία - Εξωτερική Αγορά

Έτος βάσης: 2005=100

I) Μηνιαίες μεταβολές

Κωδικοί	Κύριες Ομάδες Βιομηχανικών Κλάδων	Συντελεστής Στάθμισης	Δεκέμβριος	Νοέμβριος	Μεταβολή (%)	Δεκέμβριος	Νοέμβριος	Μεταβολή (%)
			2012	2012		2011	2011	
20	Γενικός Δείκτης	22.286	131,1	131,8	-0,6	129,4	129,5	-0,1
40	Ενδιάμεσα Αγαθά	9.379	130,2	130,8	-0,4	129,9	129,6	0,2
50	Κεφαλαιουχικά Αγαθά	950	107,1	107,1	0,0	106,4	106,3	0,0
60	Διαρκή Καταναλωτικά Αγαθά Αναλώσιμα	477	104,6	104,6	0,0	104,6	104,5	0,1
70	Καταναλωτικά Αγαθά	7.065	108,2	107,9	0,3	106,6	106,8	-0,1
90	Ενεργειακά Αγαθά	4.415	177,5	180,6	-1,7	172,6	173,5	-0,5

II) Ετήσιες μεταβολές

Κωδικοί	Κύριες Ομάδες Βιομηχανικών Κλάδων	Συντελεστής Στάθμισης	Δεκέμβριος			Μεταβολή (%)	
			2012	2011	2010	2012/2011	2011/2010
20	Γενικός Δείκτης	22.286	131,1	129,4	122,4	1,3	5,7
40	Ενδιάμεσα Αγαθά	9.379	130,2	129,9	126,8	0,3	2,4
50	Κεφαλαιουχικά Αγαθά	950	107,1	106,4	106,4	0,7	0,0
60	Διαρκή Καταναλωτικά Αγαθά	477	104,6	104,6	104,4	0,0	0,2
70	Αναλώσιμα Καταναλωτικά Αγαθά	7.065	108,2	106,6	104,4	1,4	2,2
90	Ενεργειακά Αγαθά	4.415	177,5	172,6	147,1	2,8	17,3

Σημείωση:

1. Οι δείκτες υπολογίζονται με άπειρα δεκαδικά ψηφία και δημοσιεύονται με στρογγυλοποίηση ενός δεκαδικού ψηφίου.

2. Οι ποσοστιαίες μεταβολές υπολογίζονται βάσει δεικτών με πέντε δεκαδικά ψηφία και δημοσιεύονται με στρογγυλοποίηση ενός δεκαδικού ψηφίου.

Πίνακας 4: Δείκτης Τιμών Παραγωγού στη Βιομηχανία - Εξωτερική Αγορά, Χώρες Ευρωζώνης

Έτος βάσης: 2005=100

I) Μηνιαίες μεταβολές

Κωδικοί	Κύριες Ομάδες Βιομηχανικών Κλάδων	Συντελεστής Στάθμισης	Δεκέμβριος	Νοέμβριος	Μεταβολή (%)	Δεκέμβριος	Νοέμβριος	Μεταβολή (%)
			2012	2012		2011	2011	
20	Γενικός Δείκτης	9.460	120,0	120,2	-0,1	119,6	119,6	0,0
40	Ενδιάμεσα Αγαθά	4.235	130,4	130,8	-0,3	130,9	130,8	0,1
50	Κεφαλαιουχικά Αγαθά	364	109,0	109,0	0,0	108,3	108,3	0,0
60	Διαρκή Καταναλωτικά Αγαθά	283	104,9	104,9	0,0	104,9	104,9	0,0
70	Αναλώσιμα Καταναλωτικά Αγαθά	4.016	105,4	104,9	0,5	103,6	103,8	-0,2
90	Ενεργειακά Αγαθά	562	160,7	164,2	-2,1	163,0	162,5	0,3

II) Ετήσιες μεταβολές

Κωδικοί	Κύριες Ομάδες Βιομηχανικών Κλάδων	Συντελεστής Στάθμισης	Δεκέμβριος			Μεταβολή (%)	
			2012	2011	2010	2012/2011	2011/2010
20	Γενικός Δείκτης	9.460	120,0	119,6	115,9	0,4	3,2
40	Ενδιάμεσα Αγαθά	4.235	130,4	130,9	127,8	-0,4	2,4
50	Κεφαλαιουχικά Αγαθά	364	109,0	108,3	108,2	0,6	0,1
60	Διαρκή Καταναλωτικά Αγαθά	283	104,9	104,9	104,7	0,0	0,1
70	Αναλώσιμα Καταναλωτικά Αγαθά	4.016	105,4	103,6	102,1	1,7	1,5
90	Ενεργειακά Αγαθά	562	160,7	163,0	135,3	-1,4	20,4

Σημείωση:

1. Οι δείκτες υπολογίζονται με άπειρα δεκαδικά ψηφία και δημοσιεύονται με στρογγυλοποίηση ενός δεκαδικού ψηφίου.
2. Οι ποσοστιαίες μεταβολές υπολογίζονται βάσει δεικτών με πέντε δεκαδικά ψηφία και δημοσιεύονται με στρογγυλοποίηση ενός δεκαδικού ψηφίου.

Πίνακας 5: Δείκτης Τιμών Παραγωγού στη Βιομηχανία - Εξωτερική Αγορά, Χώρες εκτός Ευρωζώνης

Έτος βάσης: 2005=100

I) Μηνιαίες μεταβολές

Κωδικοί	Κύριες Ομάδες Βιομηχανικών Κλάδων	Συντελεστής Στάθμισης	Δεκέμβριος	Νοέμβριος	Μεταβολή (%)	Δεκέμβριος	Νοέμβριος	Μεταβολή (%)
			2012	2012		2011	2011	
20	Γενικός Δείκτης	12.826	139,2	140,4	-0,9	136,7	136,9	-0,1
40	Ενδιάμεσα Αγαθά	5.144	130,1	130,8	-0,5	129,0	128,6	0,3
50	Κεφαλαιουχικά Αγαθά	586	106,0	106,0	-0,1	105,2	105,1	0,1
60	Διαρκή Καταναλωτικά Αγαθά Αναλώσιμα	194	104,1	104,1	0,0	104,2	103,9	0,4
70	Καταναλωτικά Αγαθά	3.049	111,8	111,8	0,0	110,6	110,7	-0,1
90	Ενεργειακά Αγαθά	3.853	179,9	182,9	-1,7	174,0	175,1	-0,6

II) Ετήσιες μεταβολές

Κωδικοί	Κύριες Ομάδες Βιομηχανικών Κλάδων	Συντελεστής Στάθμισης	Δεκέμβριος			Μεταβολή (%)	
			2012	2011	2010	2012/2011	2011/2010
20	Γενικός Δείκτης	12.826	139,2	136,7	127,2	1,8	7,5
40	Ενδιάμεσα Αγαθά	5.144	130,1	129,0	126,1	0,8	2,4
50	Κεφαλαιουχικά Αγαθά	586	106,0	105,2	105,3	0,8	-0,1
60	Διαρκή Καταναλωτικά Αγαθά	194	104,1	104,2	103,8	-0,1	0,4
70	Αναλώσιμα Καταναλωτικά Αγαθά	3.049	111,8	110,6	107,4	1,0	3,0
90	Ενεργειακά Αγαθά	3.853	179,9	174,0	148,9	3,4	16,9

Σημείωση:

1. Οι δείκτες υπολογίζονται με άπειρα δεκαδικά ψηφία και δημοσιεύονται με στρογγυλοποίηση ενός δεκαδικού ψηφίου.
2. Οι ποσοστιαίες μεταβολές υπολογίζονται βάσει δεικτών με πέντε δεκαδικά ψηφία και δημοσιεύονται με στρογγυλοποίηση ενός δεκαδικού ψηφίου.

Πίνακας 6: Μεταβολές Δείκτη Τιμών Παραγωγού στη Βιομηχανία

Έτος βάσης: 2005=100

Έτος και μήνας	Γενικός Δείκτης	Μεταβολή (%) από μήνα σε μήνα (μηνιαίες μεταβολές)	Μεταβολή (%) με αντίστοιχο δείκτη προηγούμενου έτους (ετήσιες μεταβολές)	Μέσος δείκτης τελευταίου δωδεκαμήνου (κινητός μέσος)	Μεταβολή (%) μέσου δείκτη δωδεκαμήνου με αντίστοιχο δείκτη προηγούμενου δωδεκαμήνου (μέσες ετήσιες μεταβολές)
2010 : 1	118,4	1,2	5,8	114,6	-5,1
2	118,8	0,3	6,7	115,3	-4,1
3	120,5	1,4	8,7	116,1	-2,9
4	122,2	1,5	9,8	117,0	-1,4
5	121,6	-0,5	7,9	117,7	0,0
6	122,6	0,8	6,5	118,3	1,4
7	121,2	-1,1	6,1	118,9	2,9
8	121,5	0,3	4,6	119,4	4,1
9	121,9	0,3	5,8	119,9	5,3
10	122,1	0,1	5,0	120,4	6,0
11	123,7	1,3	5,9	121,0	6,5
12	125,9	1,8	7,6	121,7	6,7
<i>Μέσος Ετήσιος</i>	<i>121,7</i>			<i>121,7</i>	<i>6,7</i>
2011 : 1	127,1	0,9	7,3	122,4	6,8
2	128,9	1,4	8,5	123,3	7,0
3	130,9	1,6	8,7	124,1	7,0
4	132,2	1,0	8,2	125,0	6,8
5	130,5	-1,3	7,3	125,7	6,8
6	130,7	0,2	6,6	126,4	6,8
7	132,2	1,1	9,1	127,3	7,1
8	131,0	-0,9	7,8	128,1	7,3
9	132,0	0,8	8,3	128,9	7,5
10	132,0	0,0	8,1	129,8	7,8
11	132,9	0,7	7,4	130,5	7,9
12	133,1	0,2	5,7	131,1	7,7
<i>Μέσος Ετήσιος</i>	<i>131,1</i>			<i>131,1</i>	<i>7,7</i>
2012 : 1	136,6	2,7	7,5	131,9	7,7
2	137,6	0,7	6,8	132,6	7,6
3	139,3	1,2	6,4	133,3	7,4
4	139,0	-0,2	5,1	133,9	7,1
5	137,0	-1,4	5,0	134,4	6,9
6	134,4	-1,9	2,9	134,8	6,6
7	137,2	2,0	3,8	135,2	6,2
8	139,5	1,7	6,5	135,9	6,1
9	138,6	-0,6	5,0	136,4	5,8
10	137,3	-1,0	4,0	136,9	5,5
11	136,0	-0,9	2,4	137,1	5,1
12	135,6	-0,3	1,9	137,3	4,7
<i>Μέσος Ετήσιος</i>	<i>137,3</i>			<i>137,3</i>	<i>4,7</i>

Σημείωση:

1. Οι δείκτες υπολογίζονται με άπειρα δεκαδικά ψηφία και δημοσιεύονται με στρογγυλοποίηση ενός δεκαδικού ψηφίου.
2. Οι ποσοστιαίες μεταβολές υπολογίζονται βάσει δεικτών με πέντε δεκαδικά ψηφία και δημοσιεύονται με στρογγυλοποίηση ενός δεκαδικού ψηφίου.

ΜΕΘΟΔΟΛΟΓΙΚΕΣ ΣΗΜΕΙΩΣΕΙΣ

Γενικά Ο Δείκτης Τιμών Παραγωγού στη Βιομηχανία, με τη σημερινή του μορφή, καταρτίζεται από τον Ιανουάριο 2005, οπότε και αντικατέστησε τον μέχρι τότε καταρτιζόμενο (από το 1963) Δείκτη Τιμών Χονδρικής Τελικών Προϊόντων.

Σκοπός του δείκτη – Χρησιμοποιούμενοι ορισμοί Σκοπός του δείκτη είναι η μέτρηση των μηνιαίων μεταβολών των τιμών παραγωγού βιομηχανικών προϊόντων που παράγονται στη χώρα και διατίθενται στην εγχώρια και στην εξωτερική αγορά.

Ο Δείκτης Τιμών Παραγωγού στη Βιομηχανία είναι μηνιαίος δείκτης και αποτελεί σύνθεση των επί μέρους δεικτών τιμών παραγωγού εγχώριας και εξωτερικής αγοράς. Ο δείκτης της εξωτερικής αγοράς προκύπτει από τη σύνθεση των επί μέρους δεικτών τιμών Ευρωζώνης και εκτός Ευρωζώνης, ανάλογα με τη διάκριση των χωρών προορισμού των εξαγωγών.

Για τις τιμές των προϊόντων, που διατίθενται στην εγχώρια αγορά, συλλέγονται οι βασικές τιμές πώλησης, δηλαδή οι τιμές χωρίς το Φ.Π.Α. και παρόμοιους εκπεστέους φόρους που συνδέονται άμεσα με τον κύκλο εργασιών, καθώς και όλους τους άλλους δασμούς και φόρους στα προϊόντα, περιλαμβάνοντας όμως τις τυχόν επιδοτήσεις προϊόντος. Για τις τιμές των προϊόντων που διατίθενται στην εξωτερική αγορά, συλλέγονται τιμές FOB.

Οι τιμές που επιλέγονται για την κατάρτιση του δείκτη αναφέρονται, κυρίως, στις συναλλαγές μεταξύ των επιχειρήσεων που παράγουν και πωλούν τα επιλεγμένα, προς τιμοληψία, είδη και των επιχειρήσεων που αγοράζουν αυτά, ανεξάρτητα εάν τα είδη αυτά στη συνέχεια χρησιμοποιηθούν ως πρώτες ύλες για την παραγωγή άλλων προϊόντων ή μεταπωληθούν.

Νομικό πλαίσιο Ο Δείκτης Τιμών Παραγωγού στη Βιομηχανία καταρτίζεται στο πλαίσιο εφαρμογής του Κανονισμού (ΕΚ) του Συμβουλίου αριθ.1165/98 "περί βραχυπρόθεσμων στατιστικών", όπως αυτός τροποποιήθηκε από τον Κανονισμό (ΕΚ) αριθμ.1158/05 του Ευρωπαϊκού Κοινοβουλίου και του Συμβουλίου. Επιπλέον, ο εν λόγω δείκτης καταρτίζεται στο πλαίσιο εφαρμογής του Κανονισμού (ΕΚ) αριθμ.1893/2006 του Ευρωπαϊκού Κοινοβουλίου και του Συμβουλίου, του Κανονισμού (ΕΚ) αριθμ.656/2007 της Επιτροπής, καθώς και του Κανονισμού (ΕΚ) αριθμ.451/2008 του Συμβουλίου.

Περίοδος αναφοράς Μήνας

Έτος βάσης 2005=100,0.

Αναθεώρηση Ο Δείκτης Τιμών Παραγωγού στη Βιομηχανία είναι δείκτης σταθερής βάσης. Η τελευταία αναθεώρηση του δείκτη, με το νέο έτος βάσης (2005), έγινε στο πλαίσιο εφαρμογής του Κανονισμού (ΕΚ) του Συμβουλίου αριθ.1165/98, σύμφωνα με τον οποίο οι βραχυχρόνιοι δείκτες αναθεωρούνται κάθε πέντε (5) χρόνια, με έτος βάσης που λήγει σε 0 ή 5.

Στατιστικές ταξινόμησεις Σε επίπεδο κλάδων οικονομικών δραστηριοτήτων χρησιμοποιείται η νέα ταξινόμηση NACE Rev. 2, της Eurostat (Κανονισμός 1893/2006), ενώ σε επίπεδο κύριων ομάδων βιομηχανικών κλάδων η ομαδοποίηση των 2ψήφιων και 3ψήφιων κλάδων, της ταξινόμησης NACE Rev. 2, γίνεται σύμφωνα με τον Κανονισμό 656/2007 της Επιτροπής. Σε επίπεδο προϊόντων χρησιμοποιείται η νέα ταξινόμηση CPA 2008, της Eurostat (Κανονισμός 451/2008).

Γεωγραφική κάλυψη Το σύνολο της Χώρας, με στοιχεία τιμών από 44 Νομούς.

Κάλυψη κλάδων οικονομικών δραστηριοτήτων Ο δείκτης καλύπτει όλους τους τομείς της βιομηχανίας (ορυχεία & μεταλλεία, μεταποίηση, ηλεκτρικό ρεύμα & φυσικό αέριο, υπηρεσίες επεξεργασίας και παροχής νερού), τις κύριες ομάδες βιομηχανικών κλάδων, όλα τα επίπεδα κλάδων οικονομικών δραστηριοτήτων, καθώς και τα παραγόμενα προϊόντα.

Διενεργούμενη έρευνα Οι τιμές συγκεντρώνονται από περίπου 1.500 επιχειρήσεις, ενώ ο συνολικός αριθμός παρατηρήσεων (τιμών) ανέρχεται στις 3.280. Συγκεκριμένα παρακολουθούνται 398 προϊόντα εγχώριας αγοράς και 172 προϊόντα εξωτερικής αγοράς, από τα οποία 145 διατίθενται σε χώρες της Ευρωζώνης και 155 διατίθενται σε χώρες εκτός Ευρωζώνης.

Δημοσίευση στοιχείων Τα στοιχεία του Δείκτη Τιμών Παραγωγού στη Βιομηχανία, με έτος βάσης 2005=100,0, δημοσιεύονται από τον Φεβρουάριο 2009 με πρώτο μήνα αναφοράς τον Ιανουάριο 2009. Η διάθεση των χρονοσειρών του δείκτη με το ίδιο έτος βάσης (2005) γίνεται, αναδρομικά, από τον Ιανουάριο του 2000.

Παραπομπές Περισσότερες πληροφορίες σχετικά με τη μεθοδολογία κατάρτισης και υπολογισμού του Δείκτη Τιμών Παραγωγού στη Βιομηχανία, καθώς και στοιχεία χρονολογικών σειρών του δείκτη διατίθενται στην ιστοσελίδα της ΕΛ.ΣΤΑΤ.:

http://www.statistics.gr/portal/page/portal/ESYE/PAGE-themes?p_param=A0503