



ΣΥΝΟΠΤΙΚΗ ΕΚΘΕΣΗ  
ΕΓΓΕΓΡΑΜΜΕΝΟΙ ΣΤΟ ΜΗΤΡΩΟ ΤΟΥ ΟΑΕΔ  
ΔΕΚΕΜΒΡΙΟΣ 2012

	Άνεργοι [Αναζητούντες εργασία]	Λοιποί [Μη αναζητούντες εργασία] [1]
Εγγεγραμμένοι >= 12 Μήνες [2]	337.100	41.958
Εγγεγραμμένοι < 12 Μήνες	460.478	149.886
Σύνολο	<b>797.578</b>	<b>191.844</b>

	Κοινοί & Λοιπές Κατηγορίες επιδοτούμενων [3]	Εποχικοί τουριστικών επαγγελματιών [3]	Σύνολο [3]	Δικαιούχοι που πληρώθηκαν και συνεχίζουν να είναι δικαιούχοι [4]	Νέες αιτήσεις ανέργων για επιδότηση [5]
Επιδοτούμενοι	<b>163.632</b>	<b>70.823</b>	<b>234.455</b>	<b>214.638</b>	<b>31.028</b>

Πίνακας 1: Εγγεγραμμένοι στο μητρώο του ΟΑΕΔ :  
Δεκέμβριος 2012

ΥΠΟΜΝΗΜΑ

- [1] Εγγεγραμμένοι στο μητρώο του ΟΑΕΔ οι οποίοι έχουν δηλώσει ότι δεν αναζητούν εργασία.  
[2] Εγγεγραμμένοι στο μητρώο του ΟΑΕΔ με ενεργό δελτίο για συνεχόμενο διάστημα μεγαλύτερο ή ίσο των 12 μηνών.  
[3] Αφορά αριθμό δικαιούχων που πληρώθηκαν εντός του αντίστοιχου μήνα.  
[4] Σύνολο δικαιούχων επιδότησης που πληρώθηκαν και στο τέλος του μήνα συνεχίζουν να έχουν δικαίωμα επιδότησης.  
[5] Σύμφωνα με την ισχύουσα διοικητική διαδικασία, η πρώτη πληρωμή γίνεται 37 ημέρες μετά την εγγραφή του δικαιούχου επιδόματος ανεργίας.

1. Εγγεγραμμένοι στο μητρώο του ΟΑΕΔ

Στον πίνακα 1 εμφανίζονται τα στοιχεία των εγγεγραμμένων στο μητρώο του ΟΑΕΔ για τον μήνα Δεκέμβριο 2012 στο σύνολο της χώρας. Από τον ανωτέρω πίνακα προκύπτουν τα εξής συμπεράσματα:

- Το σύνολο των ανέργων με κριτήριο την αναζήτηση εργασίας για τον μήνα Δεκέμβριο 2012 ανήλθε σε 797.578 άτομα. Από αυτά 337.100 (ποσοστό 42,27%) είναι εγγεγραμμένα στο μητρώο του ΟΑΕΔ για χρονικό διάστημα ίσο ή και περισσότερο των 12 μηνών, και 460.478 (ποσοστό 57,73%) είναι εγγεγραμμένα στο μητρώο ανέργων του ΟΑΕΔ για χρονικό διάστημα μικρότερο των 12 μηνών.

- Το σύνολο των λοιπών (μη αναζητούντων εργασία) για τον μήνα Δεκέμβριο 2012 ανήλθε σε 191.844 άτομα όπου 41.958 (ποσοστό 21,87%) είναι εγγεγραμμένα στο μητρώο του ΟΑΕΔ για χρονικό διάστημα ίσο ή και περισσότερο των 12 μηνών, και 149.886 (ποσοστό 78,13%) εγγεγραμμένα για χρονικό διάστημα μικρότερο των 12 μηνών.
- Το σύνολο των επιδοτούμενων ανέργων (αφορά τον αριθμό των δικαιούχων που πληρώθηκαν εντός του αντίστοιχου μήνα) ανέρχεται σε 234.455 άτομα από τα οποία οι 163.632 (ποσοστό 69,79%) είναι κοινοί και λοιπές κατηγορίες επιδοτούμενων και οι 70.823 (ποσοστό 30,21%) είναι εποχικοί τουριστικών επαγγελματιών.
- Το σύνολο του αριθμού των δικαιούχων που πληρώθηκαν και στο τέλος του μήνα συνεχίζουν να έχουν δικαίωμα επιδότησης ανέρχεται σε 214.638 άτομα.
- Το σύνολο των νέων αιτήσεων ανέργων για επιδότηση (σύμφωνα με την ισχύουσα διοικητική διαδικασία, η πρώτη πληρωμή γίνεται 37 ημέρες μετά την εγγραφή του δικαιούχου επιδόματος ανεργίας) ανέρχεται σε 31.028 άτομα.

## 2. Εγγεγραμμένοι άνεργοι αναζητούντες εργασία ανά Περιφέρεια

Στον πίνακα 2 εμφανίζεται ο αριθμός ανέργων που αναζητούν εργασία ανά Περιφέρεια και η ποσοστιαία κατανομή του ανά Περιφέρεια για τον μήνα Δεκέμβριο 2012.

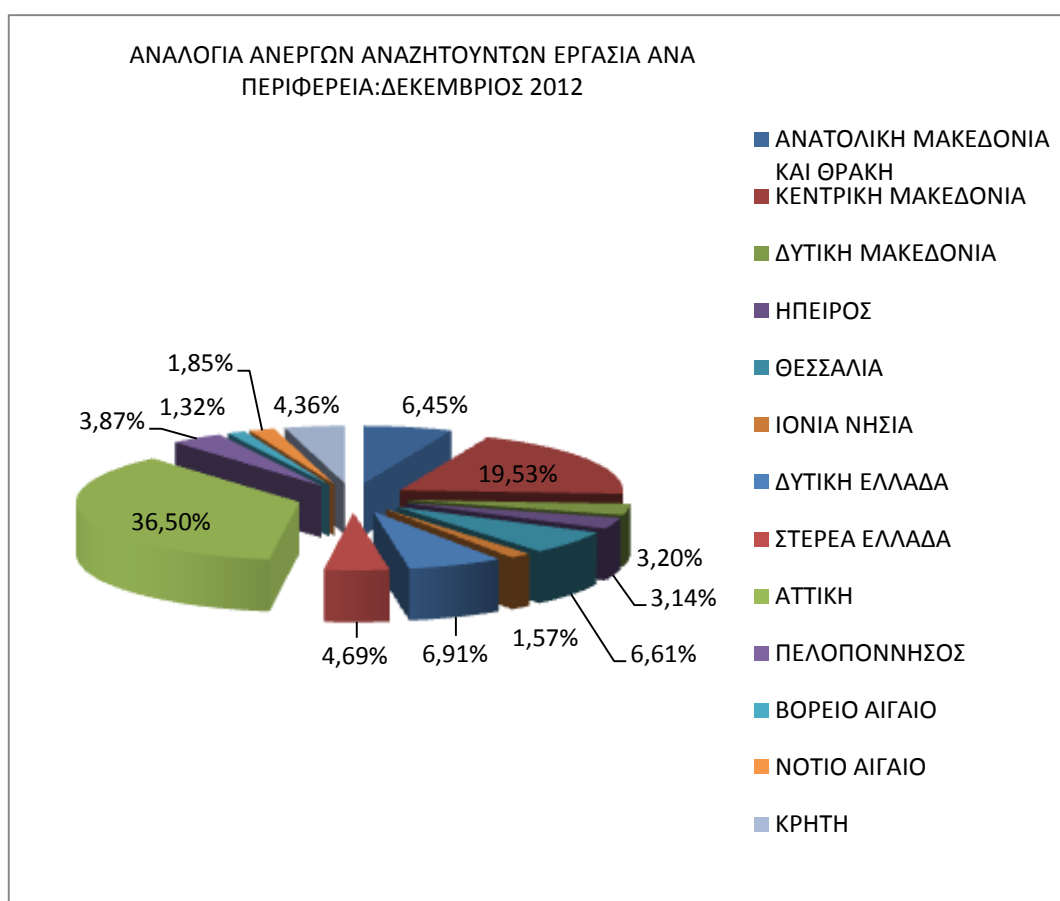
ΑΡΙΘΜΟΣ ΑΝΕΡΓΩΝ ΑΝΑΖΗΤΟΥΝΤΩΝ ΕΡΓΑΣΙΑ ΑΝΑ ΠΕΡΙΦΕΡΕΙΑ ΔΕΚΕΜΒΡΙΟΣ 2012		
	ΔΕΚΕΜΒΡΙΟΣ 2012	ΠΟΣΟΣΤΟ
ΑΝΑΤΟΛΙΚΗ ΜΑΚΕΔΟΝΙΑ ΚΑΙ ΘΡΑΚΗ	51.463	6,45%
ΚΕΝΤΡΙΚΗ ΜΑΚΕΔΟΝΙΑ	155.745	19,53%
ΔΥΤΙΚΗ ΜΑΚΕΔΟΝΙΑ	25.488	3,20%
ΗΠΕΙΡΟΣ	25.030	3,14%
ΘΕΣΣΑΛΙΑ	52.746	6,61%
ΙΟΝΙΑ ΝΗΣΙΑ	12.554	1,57%
ΔΥΤΙΚΗ ΕΛΛΑΔΑ	55.151	6,91%
ΣΤΕΡΕΑ ΕΛΛΑΔΑ	37.397	4,69%
ΑΤΤΙΚΗ	291.126	36,50%
ΠΕΛΟΠΟΝΝΗΣΟΣ	30.840	3,87%
ΒΟΡΕΙΟ ΑΙΓΑΙΟ	10.510	1,32%
ΝΟΤΙΟ ΑΙΓΑΙΟ	14.741	1,85%
ΚΡΗΤΗ	34.787	4,36%
<b>ΣΥΝΟΛΟ</b>	<b>797.578</b>	<b>100,00%</b>

Πίνακας 2: Κατανομή ανέργων αναζητούντων εργασία ανά Περιφέρεια:  
Δεκέμβριος 2012

Όπως προκύπτει από τον ανωτέρω πίνακα ο υψηλότερος αριθμός ανέργων που αναζητούν εργασία εμφανίζεται στην Περιφέρεια Αττικής με 291.126 άτομα και στην Περιφέρεια Κεντρικής Μακεδονίας με 155.745 άτομα, καθώς οι δύο αυτές Περιφέρειες συγκεντρώνουν το υψηλότερο πληθυσμό στο σύνολο της χώρας.

Στην Περιφέρεια Αττικής αναλογεί το 36,50% των ανέργων που αναζητούν εργασία από το σύνολο της χώρας και στην Περιφέρεια της Κεντρικής Μακεδονίας αναλογεί το 19,53%.

Στο διάγραμμα 1 εμφανίζεται το ποσοστό των ανέργων αναζητούντων εργασία που αναλογεί σε κάθε Περιφέρεια για τον Δεκέμβριο 2012.

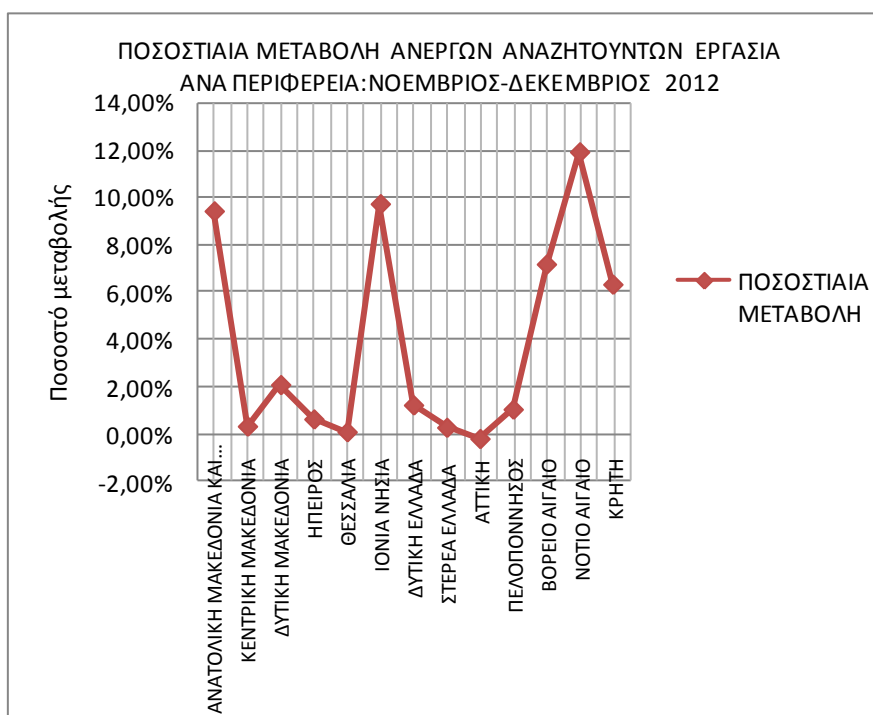


Διάγραμμα 1: Ποσοστιαία κατανομή ανέργων αναζητούντων εργασία ανά Περιφέρεια: Δεκέμβριος 2012

### 3. Μεταβολές στον αριθμό ανέργων αναζητούντων εργασία.

ΜΕΤΑΒΟΛΕΣ ΑΝΕΡΓΩΝ ΑΝΑΖΗΤΟΥΝΤΩΝ ΕΡΓΑΣΙΑ ΑΝΑ ΠΕΡΙΦΕΡΕΙΑ ΝΟΕΜΒΡΙΟΣ-ΔΕΚΕΜΒΡΙΟΣ 2012				
	ΝΟΕΜΒΡΙΟΣ 2012	ΔΕΚΕΜΒΡΙΟΣ 2012	ΑΠΟΛΥΤΗ ΜΕΤΑΒΟΛΗ	ΠΟΣΟΣΤΙΑΙΑ ΜΕΤΑΒΟΛΗ
ΑΝΑΤΟΛΙΚΗ ΜΑΚΕΔΟΝΙΑ ΚΑΙ ΘΡΑΚΗ	47.043	51.463	4.420	9,40%
ΚΕΝΤΡΙΚΗ ΜΑΚΕΔΟΝΙΑ	155.296	155.745	449	0,29%
ΔΥΤΙΚΗ ΜΑΚΕΔΟΝΙΑ	24.977	25.488	511	2,05%
ΗΠΕΙΡΟΣ	24.883	25.030	147	0,59%
ΘΕΣΣΑΛΙΑ	52.719	52.746	27	0,05%
ΙΟΝΙΑ ΝΗΣΙΑ	11.444	12.554	1.110	9,70%
ΔΥΤΙΚΗ ΕΛΛΑΔΑ	54.505	55.151	646	1,19%
ΣΤΕΡΕΑ ΕΛΛΑΔΑ	37.308	37.397	89	0,24%
ΑΤΤΙΚΗ	291.817	291.126	-691	-0,24%
ΠΕΛΟΠΟΝΝΗΣΟΣ	30.533	30.840	307	1,01%
ΒΟΡΕΙΟ ΑΙΓΑΙΟ	9.809	10.510	701	7,15%
ΝΟΤΙΟ ΑΙΓΑΙΟ	13.174	14.741	1.567	11,89%
ΚΡΗΤΗ	32.728	34.787	2.059	6,29%
<b>ΣΥΝΟΛΟ</b>	<b>786.236</b>	<b>797.578</b>	<b>11.342</b>	<b>1,44%</b>

Πίνακας 3: Μεταβολές αριθμού ανέργων αναζητούντων εργασία:  
Νοέμβριος-Δεκέμβριος 2012



Διάγραμμα 2: Ποσοστιαία μεταβολή αριθμού ανέργων αναζητούντων εργασία:  
Νοέμβριος-Δεκέμβριος 2012

Όπως προκύπτει από τον πίνακα 3 καθώς και από το διάγραμμα 2 στο σύνολο της χώρας παρατηρείται αύξηση των ανέργων αναζητούντων εργασία από τον προηγούμενο μήνα σε 11.342 άτομα και με ποσοστιαία μεταβολή 1,44%. Η μεγαλύτερη ποσοστιαία αύξηση μεταξύ των Περιφερειών στους ανέργους αναζητούντες εργασία από τον προηγούμενο μήνα εμφανίζεται στην Περιφέρεια

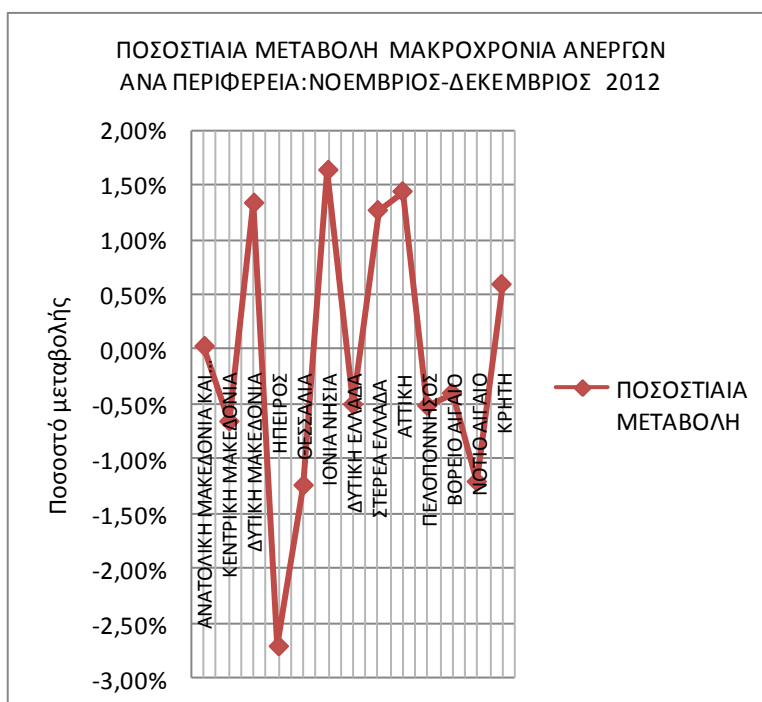
Νοτίου Αιγαίου με ποσοστιαία μεταβολή 11,89%, στην Περιφέρεια Ιόνιων Νήσων με ποσοστιαία μεταβολή 9,70%, στην Περιφέρεια Ανατολικής Μακεδονίας και Θράκης με ποσοστιαία μεταβολή 9,40%, στην Περιφέρεια Βορείου Αιγαίου με ποσοστιαία μεταβολή 7,15% και στην Περιφέρεια Κρήτης με ποσοστιαία μεταβολή 6,29%. Ποσοστιαία μείωση εμφανίζει η Περιφέρεια Αττικής με ποσοστό μεταβολής -0,24%.

#### 4. Μεταβολές στον αριθμό μακροχρόνια ανέργων αναζητούντων εργασία.

ΜΕΤΑΒΟΛΕΣ ΜΑΚΡΟΧΡΟΝΙΑ ΑΝΕΡΓΩΝ ΑΝΑΖΗΤΟΥΝΤΩΝ ΕΡΓΑΣΙΑ ΑΝΑ ΠΕΡΙΦΕΡΕΙΑ  
ΝΟΕΜΒΡΙΟΣ-ΔΕΚΕΜΒΡΙΟΣ 2012

	ΝΟΕΜΒΡΙΟΣ 2012	ΔΕΚΕΜΒΡΙΟΣ 2012	ΑΠΟΛΥΤΗ ΜΕΤΑΒΟΛΗ	ΠΟΣΟΣΤΙΑΙΑ ΜΕΤΑΒΟΛΗ
ΑΝΑΤΟΛΙΚΗ ΜΑΚΕΔΟΝΙΑ ΚΑΙ ΘΡΑΚΗ	20.966	20.971	5	0,02%
ΚΕΝΤΡΙΚΗ ΜΑΚΕΔΟΝΙΑ	74.463	73.969	-494	-0,66%
ΔΥΤΙΚΗ ΜΑΚΕΔΟΝΙΑ	12.007	12.167	160	1,33%
ΗΠΕΙΡΟΣ	11.298	10.991	-307	-2,72%
ΘΕΣΣΑΛΙΑ	23.669	23.374	-295	-1,25%
ΙΟΝΙΑ ΝΗΣΙΑ	2.878	2.925	47	1,63%
ΔΥΤΙΚΗ ΕΛΛΑΔΑ	24.833	24.707	-126	-0,51%
ΣΤΕΡΕΑ ΕΛΛΑΔΑ	16.685	16.896	211	1,26%
ΑΤΤΙΚΗ	119.644	121.363	1.719	1,44%
ΠΕΛΟΠΟΝΝΗΣΟΣ	11.325	11.266	-59	-0,52%
ΒΟΡΕΙΟ ΑΙΓΑΙΟ	3.700	3.685	-15	-0,41%
ΝΟΤΙΟ ΑΙΓΑΙΟ	3.380	3.339	-41	-1,21%
ΚΡΗΤΗ	11.380	11.447	67	0,59%
<b>ΣΥΝΟΛΟ</b>	<b>336.228</b>	<b>337.100</b>	<b>872</b>	<b>0,26%</b>

Πίνακας 4: Μεταβολές αριθμού μακροχρόνια ανέργων αναζητούντων εργασία:  
Νοέμβριος-Δεκέμβριος 2012



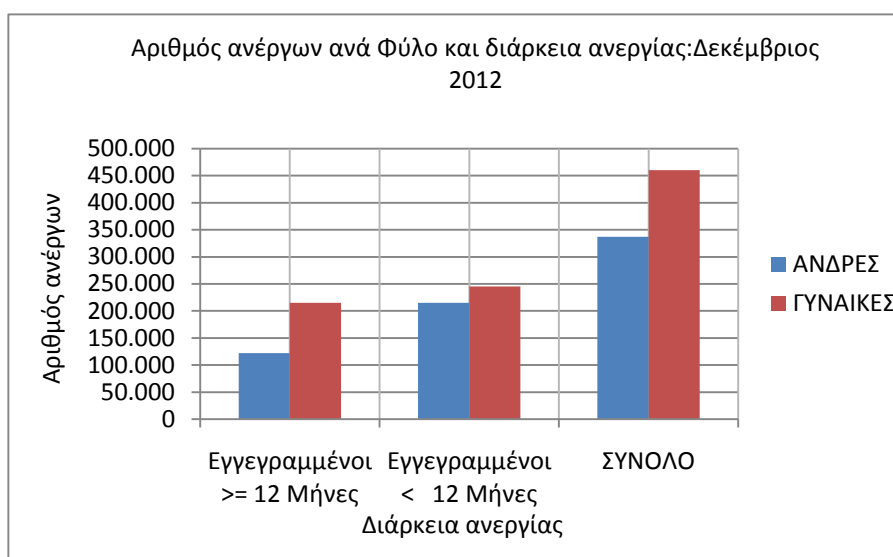
Διάγραμμα 3: Ποσοστιαία μεταβολή αριθμού μακροχρόνια ανέργων αναζητούντων εργασία: Νοέμβριος-Δεκέμβριος 2012

Σύμφωνα με τον πίνακα 4 καθώς και το διάγραμμα 3 στο σύνολο της χώρας παρατηρείται αύξηση των μακροχρόνια ανέργων σε σχέση με τον προηγούμενο μήνα σε 872 άτομα και με ποσοστιαία μεταβολή 0,26%. Η μεγαλύτερη ποσοστιαία αύξηση εμφανίζεται στην Περιφέρεια Ιόνιων Νήσων με ποσοστό μεταβολής 1,63%, στην Περιφέρεια Αττικής με ποσοστό μεταβολής 1,44%, στην Περιφέρεια Δυτικής Μακεδονίας με ποσοστό μεταβολής 1,33% και στην Περιφέρεια Στερεάς Ελλάδας με ποσοστό μεταβολής 1,26%. Από τις Περιφέρειες που εμφανίζουν ποσοστιαία μείωση η Περιφέρεια Ηπείρου εμφανίζει την μεγαλύτερη με ποσοστιαία μείωση -2,72%.

#### 5. Εγγεγραμμένοι άνεργοι αναζητούντες εργασία ανά Φύλο και διάρκεια ανεργίας

	Εγγεγραμμένοι >=12 Μήνες	Εγγεγραμμένοι <12 Μήνες	Σύνολο	Ποσοστό %
Άνδρες	122.067	215.175	337.242	42,28%
Γυναίκες	215.033	245.303	460.336	57,72%
<b>Σύνολο</b>	<b>337.100</b>	<b>460.478</b>	<b>797.578</b>	<b>100,00%</b>

Πίνακας 5: Εγγεγραμμένοι άνεργοι αναζητούντες εργασία ανά Φύλο και διάρκεια ανεργίας: Δεκέμβριος 2012



Διάγραμμα 4 : Εγγεγραμμένοι άνεργοι αναζητούντες εργασία ανά Φύλο και διάρκεια ανεργίας: Δεκέμβριος 2012

Όπως προκύπτει από τον πίνακα 5 και το διάγραμμα 4 από το σύνολο των ανέργων αναζητούντων εργασία ανά φύλο, 337.242 άτομα είναι άνδρες (ποσοστό 42,28%) και 460.336 είναι γυναίκες (ποσοστό 57,72%).

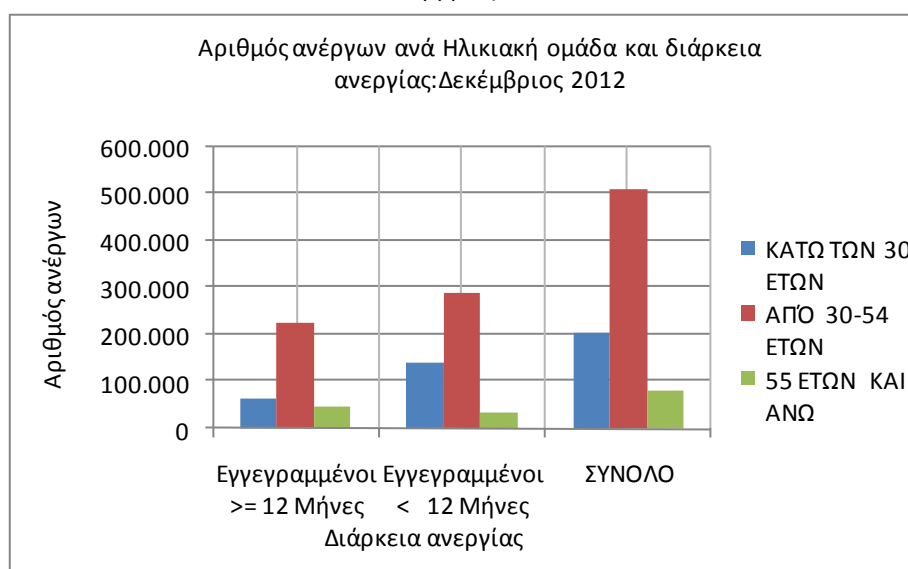
Στους εγγεγραμμένους ανέργους αναζητούντες εργασία για χρονικό διάστημα μεγαλύτερου ή ίσου των 12 μηνών, οι άνδρες ανέρχονται σε 122.067 άτομα ενώ οι γυναίκες ανέρχονται σε 215.033.

Στους εγγεγραμμένους ανέργους αναζητούντες εργασία για χρονικό διάστημα μικρότερο των 12 μηνών, οι άνδρες ανέρχονται σε 215.175 άτομα ενώ οι γυναίκες ανέρχονται σε 245.303.

#### 6. Εγγεγραμμένοι άνεργοι αναζητούντες εργασία ανά Ηλικιακή Ομάδα και διάρκεια ανεργίας

	Εγγεγραμμένοι >=12 Μήνες	Εγγεγραμμένοι <12 Μήνες	Σύνολο	Ποσοστό %
Κάτω των 30 ετών	65.293	138.542	203.835	25,56%
Από 30-54 ετών	223.968	288.381	512.349	64,24%
55 ετών και άνω	47.839	33.555	81.394	10,21%
<b>Σύνολο</b>	<b>337.100</b>	<b>460.478</b>	<b>797.578</b>	<b>100,00%</b>

Πίνακας 6: Εγγεγραμμένοι άνεργοι αναζητούντες εργασία ανά Ηλικιακή Ομάδα και διάρκεια ανεργίας: Δεκέμβριος 2012



Διάγραμμα 5: Εγγεγραμμένοι άνεργοι αναζητούντες εργασία ανά Ηλικιακή Ομάδα και διάρκεια ανεργίας: Δεκέμβριος 2012

Όπως προκύπτει από τον πίνακα 6 και το διάγραμμα 5 από το σύνολο των ανέργων αναζητούντων εργασία ανά ηλικιακή ομάδα, 203.835 άτομα (ποσοστό 25,56%) ανήκουν στην ηλικιακή ομάδα κάτω των 30 ετών, 512.349 (ποσοστό 64,24%) ανήκουν στην ηλικιακή ομάδα από 30-54 ετών, και 81.394 (ποσοστό 10,21%) ανήκουν στην ηλικιακή ομάδα 55 ετών και άνω.

Στους εγγεγραμμένους ανέργους αναζητούντες εργασία για χρονικό διάστημα μεγαλύτερου ή ίσου των 12 μηνών οι άνεργοι της ηλικιακής ομάδας κάτω των 30 ετών ανέρχονται σε 65.293 άτομα, οι άνεργοι της ηλικιακής ομάδας από 30-54 ετών ανέρχονται σε 223.968 και οι άνεργοι της ηλικιακής ομάδας 55 ετών και άνω ανέρχονται σε 47.839 άτομα.

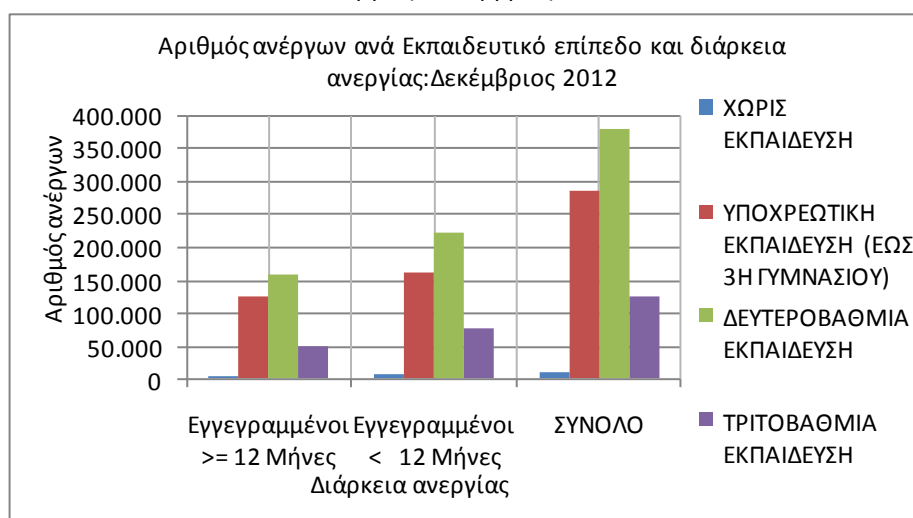
Στους εγγεγραμμένους ανέργους αναζητούντες εργασία για χρονικό διάστημα μικρότερο των 12 μηνών οι άνεργοι της ηλικιακής ομάδας κάτω των 30 ετών ανέρχονται σε 138.542 άτομα, οι άνεργοι της ηλικιακής ομάδας από 30-54 ετών

ανέρχονται σε 288.381 άτομα και οι άνεργοι της ηλικιακής ομάδας 55 ετών και άνω ανέρχονται σε 33.555 άτομα.

#### 7. Εγγεγραμμένοι άνεργοι αναζητούντες εργασία ανά Εκπαιδευτικό Επίπεδο και διάρκεια ανεργίας

	Εγγεγραμμένοι >=12 Μήνες	Εγγεγραμμένοι <12 Μήνες	Σύνολο	Ποσοστό %
Χωρίς εκπαίδευση	4.396	4.761	9.157	1,15%
Υποχρεωτική εκπαίδευση (έως 3 <sup>η</sup> Γυμνασίου)	124.488	159.952	284.440	35,66%
Δευτεροβάθμια εκπαίδευση	158.990	221.295	380.285	47,68%
Τριτοβάθμια εκπαίδευση	49.226	74.470	123.696	15,51%
<b>Σύνολο</b>	<b>337.100</b>	<b>460.478</b>	<b>797.578</b>	<b>100,00%</b>

Πίνακας 7: Εγγεγραμμένοι άνεργοι αναζητούντες εργασία ανά Εκπαιδευτικό Επίπεδο και διάρκεια ανεργίας: Δεκέμβριος 2012



Διάγραμμα 6: Εγγεγραμμένοι άνεργοι αναζητούντες εργασία ανά Εκπαιδευτικό Επίπεδο και διάρκεια ανεργίας: Δεκέμβριος 2012

Όπως προκύπτει από τον πίνακα 7 και το διάγραμμα 6 από το σύνολο των ανέργων αναζητούντων εργασία ανά εκπαιδευτικό επίπεδο, 9.157 άτομα (ποσοστό 1,15%) ανήκουν στο εκπαιδευτικό επίπεδο χωρίς εκπαίδευση, 284.440 (ποσοστό 35,66%) ανήκουν στο εκπαιδευτικό επίπεδο Υποχρεωτικής εκπαίδευσης (έως 3<sup>η</sup> Γυμνασίου), 380.285 (ποσοστό 47,68%) ανήκουν στο εκπαιδευτικό επίπεδο Δευτεροβάθμιας εκπαίδευσης και 123.696 (ποσοστό 15,51%) ανήκουν στο εκπαιδευτικό επίπεδο Τριτοβάθμιας εκπαίδευσης.

Στους εγγεγραμμένους άνεργους αναζητούντες εργασία για χρονικό διάστημα μεγαλύτερου ή ίσου των 12 μηνών οι άνεργοι του εκπαιδευτικού επιπέδου χωρίς εκπαίδευση ανέρχονται σε 4.396 άτομα, οι άνεργοι του εκπαιδευτικού επιπέδου Υποχρεωτικής εκπαίδευσης (έως 3<sup>η</sup> Γυμνασίου) ανέρχονται σε 124.488, οι άνεργοι του εκπαιδευτικού επιπέδου Δευτεροβάθμιας εκπαίδευσης ανέρχονται σε 158.990 και οι



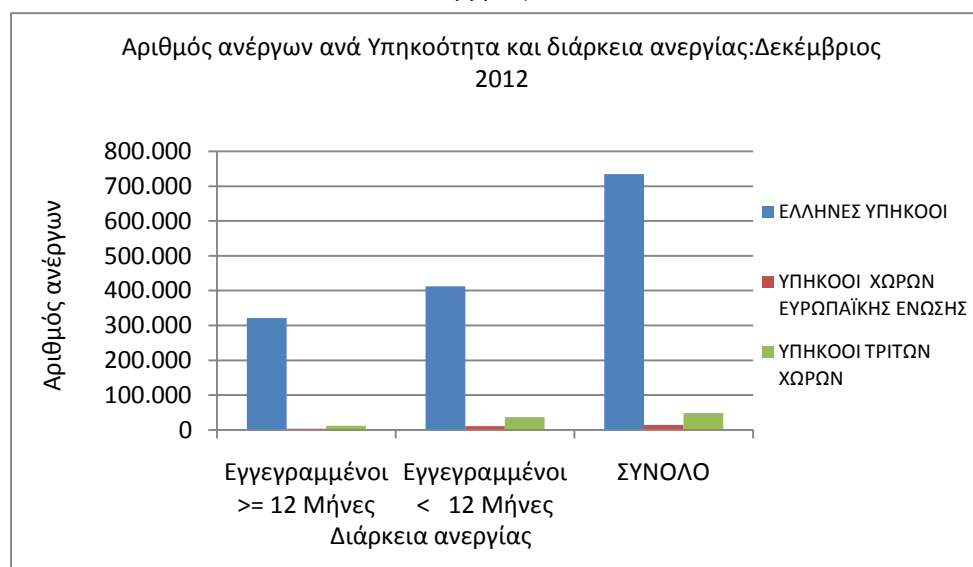
άνεργοι του εκπαιδευτικού επίπεδου Τριτοβάθμιας εκπαίδευσης ανέρχονται σε 49.226 άτομα.

Στους εγγεγραμμένους άνεργους αναζητούντες εργασία για χρονικό διάστημα μικρότερο των 12 μηνών οι άνεργοι του εκπαιδευτικού επίπεδου χωρίς εκπαίδευση ανέρχονται σε 4.761 άτομα, της Υποχρεωτικής εκπαίδευσης (έως 3<sup>η</sup> Γυμνασίου) ανέρχονται σε 159.952, της Δευτεροβάθμιας εκπαίδευσης ανέρχονται σε 221.295 και της Τριτοβάθμιας εκπαίδευσης ανέρχονται σε 74.470 άτομα.

#### 8. Εγγεγραμμένοι άνεργοι αναζητούντες εργασία ανά Υπηκοότητα και διάρκεια ανεργίας

	Εγγεγραμμένοι >=12 Μήνες	Εγγεγραμμένοι <12 Μήνες	Σύνολο	Ποσοστό %
Έλληνες Υπήκοοι	321.706	412.585	734.291	92,07%
Υπήκοοι χωρών Ευρωπαϊκής Ένωσης	3.752	10.982	14.734	1,85%
Υπήκοοι τρίτων χωρών	11.642	36.911	48.553	6,09%
<b>Σύνολο</b>	<b>337.100</b>	<b>460.478</b>	<b>797.578</b>	<b>100,00%</b>

Πίνακας 8: Εγγεγραμμένοι άνεργοι αναζητούντες εργασία ανά Υπηκοότητα και διάρκεια ανεργίας: Δεκέμβριος 2012



Διάγραμμα 7: Εγγεγραμμένοι άνεργοι αναζητούντες εργασία ανά Υπηκοότητα και διάρκεια ανεργίας: Δεκέμβριος 2012

Όπως προκύπτει από τον πίνακα 8 και το διάγραμμα 7 από το σύνολο των ανέργων αναζητούντων εργασία ανά Υπηκοότητα, 734.291 άτομα (ποσοστό 92,07%) είναι Έλληνες Υπήκοοι, 14.734 (ποσοστό 1,85%) είναι Υπήκοοι χωρών Ευρωπαϊκής Ένωσης και 48.553 (ποσοστό 6,09%) είναι Υπήκοοι τρίτων χωρών.

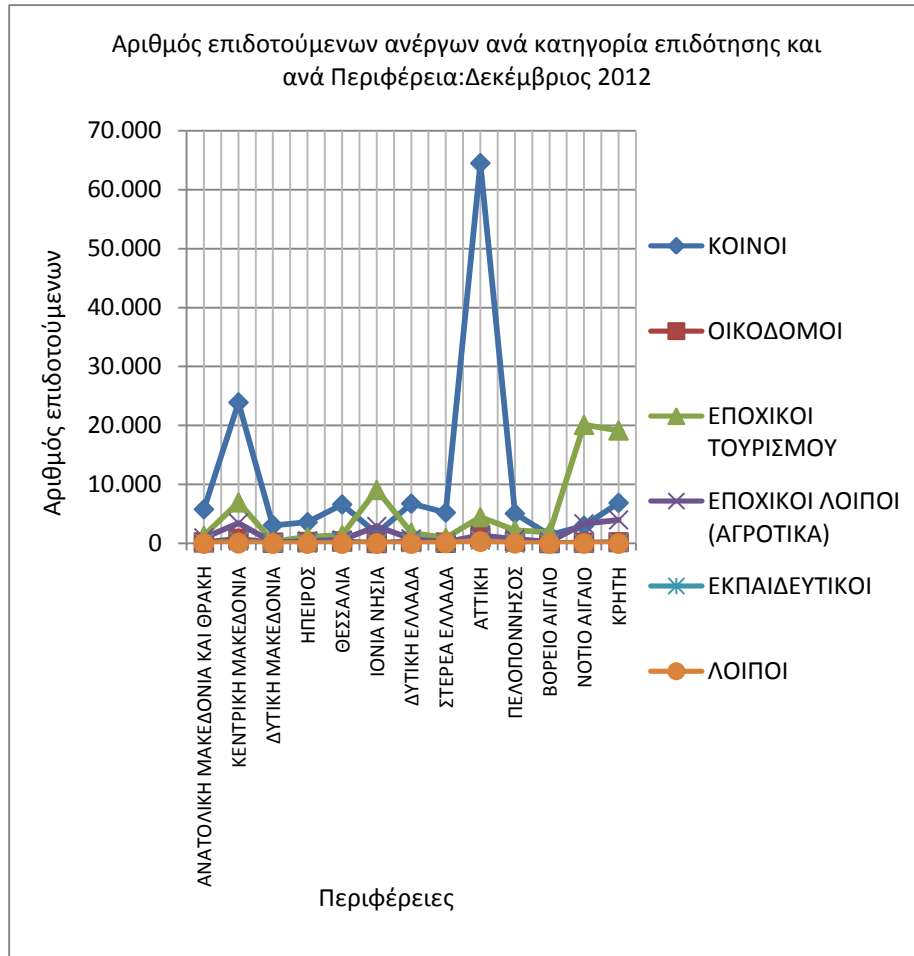
Στους εγγεγραμμένους άνεργους αναζητούντες εργασία ανά Υπηκοότητα για χρονικό διάστημα μεγαλύτερου ή ίσου των 12 μηνών οι Έλληνες Υπήκοοι ανέρχονται σε 321.706 άτομα, οι Υπήκοοι χωρών Ευρωπαϊκής Ένωσης ανέρχονται σε 3.752 άτομα και οι Υπήκοοι τρίτων χωρών ανέρχονται σε 11.642 άτομα.

Στους εγγεγραμμένους ανέργους αναζητούντες εργασία για χρονικό διάστημα μικρότερο των 12 μηνών οι Έλληνες Υπήκοοι ανέρχονται σε 412.585 άτομα, οι Υπήκοοι χωρών Ευρωπαϊκής Ένωσης ανέρχονται σε 10.982 άτομα και οι Υπήκοοι τρίτων χωρών ανέρχονται σε 36.911 άτομα.

#### 9. Επιδοτούμενοι άνεργοι ανά κατηγορία και ανά Περιφέρεια

ΠΕΡΙΦΕΡΕΙΕΣ	ΚΟΙΝΟΙ	ΟΙΚΟΔΟΜΟΙ	ΕΠΟΧΙΚΟΙ ΤΟΥΡΙΣΜΟΥ	ΕΠΟΧΙΚΟΙ ΛΟΙΠΟΙ (ΑΓΡΟΤΙΚΑ)	ΕΚΠΑΙΔΕΥΤΙΚΟΙ	ΛΟΙΠΟΙ	ΣΥΝΟΛΟ
ΑΝΑΤΟΛΙΚΗ ΜΑΚΕΔΟΝΙΑ ΚΑΙ ΘΡΑΚΗ	5.785	205	1.296	953	89	10	8.338
ΚΕΝΤΡΙΚΗ ΜΑΚΕΔΟΝΙΑ	23.912	818	6.972	3.447	432	51	35.632
ΔΥΤΙΚΗ ΜΑΚΕΔΟΝΙΑ	3.090	158	338	179	81	1	3.847
ΗΠΕΙΡΟΣ	3.585	247	1.074	419	78	19	5.422
ΘΕΣΣΑΛΙΑ	6.609	336	1.402	610	209	25	9.191
ΙΟΝΙΑ ΝΗΣΙΑ	1.701	94	9.091	2.920	42	1	13.849
ΔΥΤΙΚΗ ΕΛΛΑΔΑ	6.749	329	1.827	796	156	1	9.858
ΣΤΕΡΕΑ ΕΛΛΑΔΑ	5.236	127	948	222	78	114	6.725
ΑΤΤΙΚΗ	64.513	1.072	4.467	1.358	579	347	72.336
ΠΕΛΟΠΟΝΝΗΣΟΣ	5.060	348	2.258	730	42	35	8.473
ΒΟΡΕΙΟ ΑΙΓΑΙΟ	1.434	79	1.840	302	31	2	3.688
ΝΟΤΙΟ ΑΙΓΑΙΟ	2.988	160	20.131	3.346	21	4	26.650
ΚΡΗΤΗ	6.881	221	19.179	3.994	160	11	30.446
<b>ΣΥΝΟΛΟ</b>	<b>137.543</b>	<b>4.194</b>	<b>70.823</b>	<b>19.276</b>	<b>1.998</b>	<b>621</b>	<b>234.455</b>

Πίνακας 9 : Αριθμός επιδοτούμενων ανέργων ανά κατηγορία και ανά Περιφέρεια:  
Δεκέμβριος 2012



Διάγραμμα 8: Αριθμός επιδοτούμενων ανέργων ανά κατηγορία και ανά Περιφέρεια: Δεκέμβριος 2012

Όπως προκύπτει από τον πίνακα 9 και το διάγραμμα 8 το σύνολο των επιδοτούμενων ανέργων κατά τον μήνα Δεκέμβριο ανέρχεται σε 234.455 άτομα. Από αυτά 137.543 (ποσοστό 58,66%) είναι κοινοί επιδοτούμενοι, 4.194 (ποσοστό 1,79%) είναι Οικοδόμοι επιδοτούμενοι, 70.823 (ποσοστό 30,21%) είναι εποχικοί τουριστικών επαγγελματιών επιδοτούμενοι, 19.276 (ποσοστό 8,22%) είναι εποχικοί λοιποί επιδοτούμενοι (αγροτικά), 1.998 (ποσοστό 0,85%) είναι εκπαιδευτικοί επιδοτούμενοι και 621 (ποσοστό 0,26%) είναι λοιποί επιδοτούμενοι.

- Στην κατηγορία των κοινών επιδοτούμενων το σύνολο των επιδοτούμενων ανέρχεται σε 137.543 άτομα με τον μεγαλύτερο αριθμό επιδοτούμενων να εμφανίζεται στην Περιφέρεια Αττικής με 64.513 άτομα και στην Περιφέρεια Κεντρικής Μακεδονίας με 23.912 άτομα.
- Στην κατηγορία των Οικοδόμων επιδοτούμενων το σύνολο των επιδοτούμενων ανέρχεται σε 4.194 άτομα με τον μεγαλύτερο αριθμό επιδοτούμενων να εμφανίζεται στην Περιφέρεια Αττικής με 1.072 άτομα και στην Περιφέρεια Κεντρικής Μακεδονίας με 818 άτομα.
- Στην κατηγορία των εποχικών τουρισμού (τουριστικών επαγγελματιών) επιδοτούμενων το σύνολο των επιδοτούμενων ανέρχεται σε 70.823 άτομα με τον μεγαλύτερο αριθμό επιδοτούμενων να εμφανίζεται στην Περιφέρεια Νοτίου Αιγαίου με 20.131 άτομα και στην Περιφέρεια Κρήτης με 19.179 άτομα.
- Στην κατηγορία των εποχικών λοιπών (αγροτικά) επιδοτούμενων ανέρχεται σε 19.276 άτομα με τον μεγαλύτερο αριθμό επιδοτούμενων να εμφανίζεται στην Περιφέρεια Κρήτης με 3.994 άτομα, στην Περιφέρεια Κεντρικής Μακεδονίας με 3.447 άτομα, στην Περιφέρεια Νοτίου Αιγαίου με 3.346 άτομα, στην Περιφέρεια Ιόνιων Νήσων με 2.920 άτομα και στην Περιφέρεια Αττικής με 1.358 άτομα.
- Στην κατηγορία των εκπαιδευτικών επιδοτούμενων το σύνολο των επιδοτούμενων ανέρχεται σε 1.998 άτομα με τον μεγαλύτερο αριθμό επιδοτούμενων να εμφανίζεται στην Περιφέρεια Αττικής με 579 άτομα και στην Περιφέρεια Κεντρικής Μακεδονίας με 432 άτομα.
- Στην κατηγορία των λοιπών επιδοτούμενων το σύνολο των επιδοτούμενων ανέρχεται σε 621 άτομα με τον μεγαλύτερο αριθμό επιδοτούμενων να εμφανίζεται στην Περιφέρεια Αττικής με 347 άτομα και στην Περιφέρεια Στερεάς Ελλάδας με 114 άτομα.

#### 10. Επιδοτούμενοι άνεργοι και μεταβολές στις κατηγορίες (κοινοί και λοιπές κατηγορίες επιδοτούμενων και εποχικοί τουριστικών επαγγελματιών) ανά Περιφέρεια

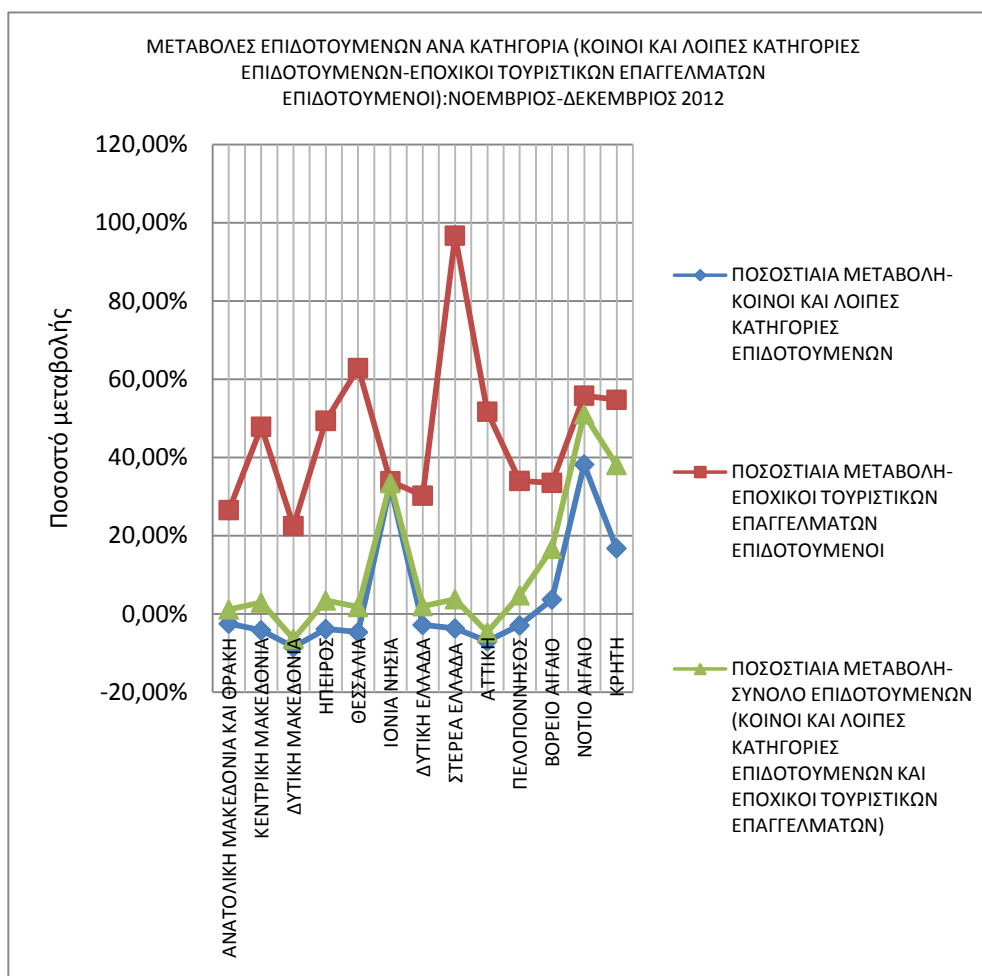
Στον πίνακα 10 εμφανίζεται ο αριθμός των επιδοτούμενων ανέργων ανά κατηγορία (κοινοί και λοιπές κατηγορίες επιδοτούμενων και εποχικοί τουριστικών επαγγελματιών) και ανά Περιφέρεια για τον μήνα Δεκέμβριο 2012 καθώς και η αριθμητική και ποσοστιαία μεταβολή τους από τον προηγούμενο μήνα Νοέμβριο. Το σύνολο των επιδοτούμενων ανέργων ανέρχεται σε 234.455 άτομα από τα οποία 163.632 είναι κοινοί και λοιπές κατηγορίες επιδοτούμενων και 70.823 είναι εποχικοί τουριστικών επαγγελματιών επιδοτούμενοι.

Στη συνέχεια τα δεδομένα της ποσοστιαίας μεταβολής παρουσιάζονται στο διάγραμμα 9.

ΜΕΤΑΒΟΛΕΣ ΕΠΙΔΟΤΟΥΜΕΝΩΝ ΑΝΕΡΓΩΝ ΑΝΑ ΚΑΤΗΓΟΡΙΑ (ΚΟΙΝΟΙ ΚΑΙ ΛΟΙΠΕΣ ΚΑΤΗΓΟΡΙΕΣ ΕΠΙΔΟΤΟΥΜΕΝΟΙ -ΕΠΟΧΙΚΟΙ ΤΟΥΡΙΣΤΙΚΩΝ ΕΠΑΓΓΕΛΜΑΤΩΝ): ΝΟΕΜΒΡΙΟΣ-ΔΕΚΕΜΒΡΙΟΣ 2012

<b>ΚΟΙΝΟΙ ΚΑΙ ΛΟΙΠΕΣ ΚΑΤΗΓΟΡΙΕΣ ΕΠΙΔΟΤΟΥΜΕΝΩΝ</b>				
	ΝΟΕΜΒΡΙΟΣ 2012	ΔΕΚΕΜΒΡΙΟΣ 2012	ΑΠΟΛΥΤΗ ΜΕΤΑΒΟΛΗ	ΠΟΣΟΣΤΙΑΙΑ ΜΕΤΑΒΟΛΗ
<b>ΑΝΑΤΟΛΙΚΗ ΜΑΚΕΔΟΝΙΑ</b>				
ΚΑΙ ΘΡΑΚΗ	7.219	7.042	-177	-2,45%
ΚΕΝΤΡΙΚΗ ΜΑΚΕΔΟΝΙΑ	29.903	28.660	-1.243	-4,16%
ΔΥΤΙΚΗ ΜΑΚΕΔΟΝΙΑ	3.833	3.509	-324	-8,45%
ΗΠΕΙΡΟΣ	4.521	4.348	-173	-3,83%
ΘΕΣΣΑΛΙΑ	8.168	7.789	-379	-4,64%
ΙΟΝΙΑ ΝΗΣΙΑ	3.587	4.758	1.171	32,65%
ΔΥΤΙΚΗ ΕΛΛΑΔΑ	8.260	8.031	-229	-2,77%
ΣΤΕΡΕΑ ΕΛΛΑΔΑ	5.997	5.777	-220	-3,67%
ΑΤΤΙΚΗ	72.942	67.869	-5.073	-6,95%
ΠΕΛΟΠΟΝΝΗΣΟΣ	6.401	6.215	-186	-2,91%
ΒΟΡΕΙΟ ΑΙΓΑΙΟ	1.782	1.848	66	3,70%
ΝΟΤΙΟ ΑΙΓΑΙΟ	4.718	6.519	1.801	38,17%
ΚΡΗΤΗ	9.648	11.267	1.619	16,78%
<b>ΣΥΝΟΛΟ</b>	<b>166.979</b>	<b>163.632</b>	<b>-3.347</b>	<b>-2,00%</b>
<b>ΕΠΟΧΙΚΟΙ ΤΟΥΡΙΣΤΙΚΩΝ ΕΠΑΓΓΕΛΜΑΤΩΝ ΕΠΙΔΟΤΟΥΜΕΝΟΙ</b>				
	ΝΟΕΜΒΡΙΟΣ 2012	ΔΕΚΕΜΒΡΙΟΣ 2012	ΑΠΟΛΥΤΗ ΜΕΤΑΒΟΛΗ	ΠΟΣΟΣΤΙΑΙΑ ΜΕΤΑΒΟΛΗ
<b>ΑΝΑΤΟΛΙΚΗ ΜΑΚΕΔΟΝΙΑ</b>				
ΚΑΙ ΘΡΑΚΗ	1.024	1.296	272	26,56%
ΚΕΝΤΡΙΚΗ ΜΑΚΕΔΟΝΙΑ	4.716	6.972	2.256	47,84%
ΔΥΤΙΚΗ ΜΑΚΕΔΟΝΙΑ	276	338	62	22,46%
ΗΠΕΙΡΟΣ	719	1.074	355	49,37%
ΘΕΣΣΑΛΙΑ	861	1.402	541	62,83%
ΙΟΝΙΑ ΝΗΣΙΑ	6.787	9.091	2.304	33,95%
ΔΥΤΙΚΗ ΕΛΛΑΔΑ	1.403	1.827	424	30,22%
ΣΤΕΡΕΑ ΕΛΛΑΔΑ	482	948	466	96,68%
ΑΤΤΙΚΗ	2.945	4.467	1.522	51,68%
ΠΕΛΟΠΟΝΝΗΣΟΣ	1.685	2.258	573	34,01%
ΒΟΡΕΙΟ ΑΙΓΑΙΟ	1.378	1.840	462	33,53%
ΝΟΤΙΟ ΑΙΓΑΙΟ	12.922	20.131	7.209	55,79%
ΚΡΗΤΗ	12.396	19.179	6.783	54,72%
<b>ΣΥΝΟΛΟ</b>	<b>47.594</b>	<b>70.823</b>	<b>23.229</b>	<b>48,81%</b>
<b>ΣΥΝΟΛΟ ΕΠΙΔΟΤΟΥΜΕΝΩΝ</b>				
	ΝΟΕΜΒΡΙΟΣ 2012	ΔΕΚΕΜΒΡΙΟΣ 2012	ΑΠΟΛΥΤΗ ΜΕΤΑΒΟΛΗ	ΠΟΣΟΣΤΙΑΙΑ ΜΕΤΑΒΟΛΗ
<b>ΑΝΑΤΟΛΙΚΗ ΜΑΚΕΔΟΝΙΑ</b>				
ΚΑΙ ΘΡΑΚΗ	8.243	8.338	95	1,15%
ΚΕΝΤΡΙΚΗ ΜΑΚΕΔΟΝΙΑ	34.619	35.632	1.013	2,93%
ΔΥΤΙΚΗ ΜΑΚΕΔΟΝΙΑ	4.109	3.847	-262	-6,38%
ΗΠΕΙΡΟΣ	5.240	5.422	182	3,47%
ΘΕΣΣΑΛΙΑ	9.029	9.191	162	1,79%
ΙΟΝΙΑ ΝΗΣΙΑ	10.374	13.849	3.475	33,50%
ΔΥΤΙΚΗ ΕΛΛΑΔΑ	9.663	9.858	195	2,02%
ΣΤΕΡΕΑ ΕΛΛΑΔΑ	6.479	6.725	246	3,80%
ΑΤΤΙΚΗ	75.887	72.336	-3.551	-4,68%
ΠΕΛΟΠΟΝΝΗΣΟΣ	8.086	8.473	387	4,79%
ΒΟΡΕΙΟ ΑΙΓΑΙΟ	3.160	3.688	528	16,71%
ΝΟΤΙΟ ΑΙΓΑΙΟ	17.640	26.650	9.010	51,08%
ΚΡΗΤΗ	22.044	30.446	8.402	38,11%
<b>ΣΥΝΟΛΟ</b>	<b>214.573</b>	<b>234.455</b>	<b>19.882</b>	<b>9,27%</b>

Πίνακας 10 : Μεταβολές στον αριθμό επιδοτούμενων ανέργων ανά κατηγορία και ανά Περιφέρεια: Νοέμβριος-Δεκέμβριος 2012



Διάγραμμα 9: Μεταβολές επιδοτούμενων ανέργων ανά κατηγορία (κοινοί επιδοτούμενοι-εποχικοί επιδοτούμενοι τουριστικών επαγγελμάτων) και ανά Περιφέρεια: Νοέμβριος-Δεκέμβριος 2012

Από τον πίνακα 10 καθώς και από το διάγραμμα 9 προκύπτει:

- Κοινοί και λοιπές κατηγορίες επιδοτούμενων

Στο σύνολο της χώρας παρατηρείται μείωση των κοινών και λοιπών κατηγοριών επιδοτούμενων ανέργων από τον προηγούμενο μήνα σε -3.347 άτομα και με ποσοστιαία μείωση -2,00%. Σχετικά με τις Περιφέρειες η μεγαλύτερη ποσοστιαία μείωση από τον προηγούμενο μήνα εμφανίζεται στην Περιφέρεια Δυτικής Μακεδονίας με ποσοστό μεταβολής -8,45% και στην Περιφέρεια Αττικής με ποσοστό μεταβολής -6,95%. Από τις Περιφέρειες που εμφανίζουν ποσοστιαία αύξηση η Περιφέρεια Νοτίου Αιγαίου και η Περιφέρεια Ιόνιων Νήσων εμφανίζουν την μεγαλύτερη με ποσοστό μεταβολής 38,17% και 32,65% αντίστοιχα.

- Εποχικοί τουριστικών επαγγελματιών επιδοτούμενοι

Στο σύνολο της χώρας παρατηρείται αύξηση των εποχικών επιδοτούμενων ανέργων τουριστικών επαγγελματιών από τον προηγούμενο μήνα σε 23.229 άτομα και με ποσοστιαία αύξηση 48,81%. Σχετικά με τις Περιφέρειες η μεγαλύτερη ποσοστιαία αύξηση από τον προηγούμενο μήνα εμφανίζεται στην Περιφέρεια Στερεάς Ελλάδας με ποσοστό μεταβολής 96,68%, στην Περιφέρεια Θεσσαλίας με ποσοστό μεταβολής 62,83%, στην Περιφέρεια Νοτίου Αιγαίου με ποσοστό μεταβολής 55,79% και στην Περιφέρεια Κρήτης με ποσοστό μεταβολής 54,72%.

- Σύνολο επιδοτούμενων

Στο σύνολο της χώρας παρατηρείται αύξηση των επιδοτούμενων ανέργων στο σύνολό τους (κοινοί και λοιπές κατηγορίες επιδοτούμενων και εποχικοί επιδοτούμενοι τουριστικών επαγγελματιών) από τον προηγούμενο μήνα σε 19.882 άτομα και με ποσοστιαία αύξηση 9,27%. Σχετικά με τις Περιφέρειες η μεγαλύτερη ποσοστιαία αύξηση από τον προηγούμενο μήνα εμφανίζεται στην Περιφέρεια Νοτίου Αιγαίου με ποσοστό μεταβολής 51,08%, στην Περιφέρεια Κρήτης με ποσοστό μεταβολής 38,11%, στην Περιφέρεια Ιόνιων Νήσων με ποσοστό μεταβολής 33,50% και στην Περιφέρεια Βορείου Αιγαίου με ποσοστό μεταβολής 16,71%. Ποσοστιαία μείωση εμφανίζει η Περιφέρεια Δυτικής Μακεδονίας και η Περιφέρεια Αττικής με ποσοστό μεταβολής -6,38% και -4,68% αντίστοιχα.