



ΔΕΛΤΙΟ ΤΥΠΟΥ

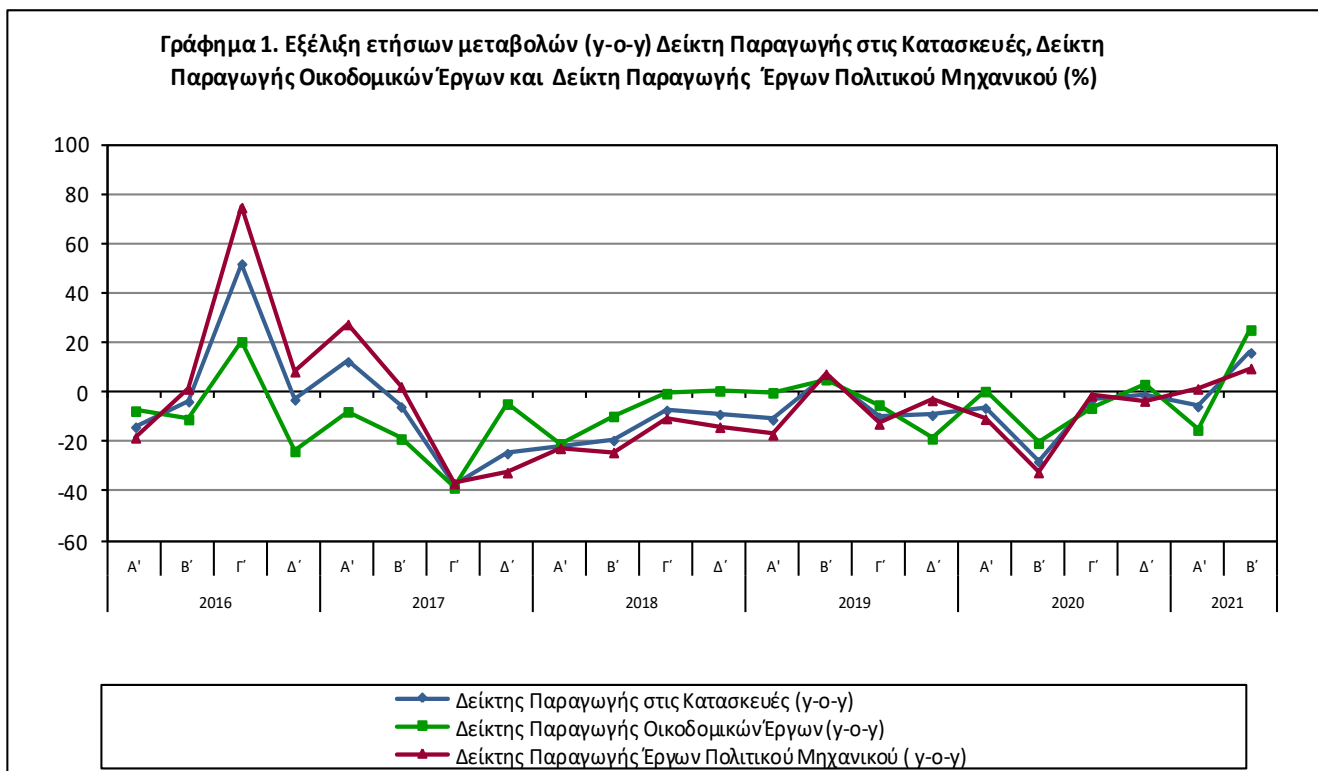
ΔΕΙΚΤΗΣ ΠΑΡΑΓΩΓΗΣ ΣΤΙΣ ΚΑΤΑΣΚΕΥΕΣ: Β' τρίμηνο 2021, ετήσια αύξηση 16,2%

Η εξέλιξη του Δείκτη Παραγωγής στις Κατασκευές, με έτος βάσης 2015=100,0 και περίοδο αναφοράς το Β' τρίμηνο 2021, σύμφωνα με προσωρινά και διορθωμένα ως προς το πλήθος των εργάσιμων ημερών στοιχεία, έχει ως εξής:

Ο Δείκτης Παραγωγής στις Κατασκευές του Β' τριμήνου 2021, σε σύγκριση με τον αντίστοιχο δείκτη του Β' τριμήνου 2020, παρουσίασε αύξηση 16,2% έναντι μείωσης 27,9% που σημειώθηκε κατά την αντίστοιχη σύγκριση του έτους 2020 με το 2019 (Πίνακας 1).

Ο Δείκτης Παραγωγής στις Κατασκευές του Β' τριμήνου 2021, σε σύγκριση με τον αντίστοιχο δείκτη του Α' τριμήνου 2021, παρουσίασε αύξηση 29,6% έναντι αύξησης 5,4% που σημειώθηκε κατά την αντίστοιχη σύγκριση του Β' τριμήνου 2020 με το Α' τρίμηνο 2020 (Πίνακας 2).

Ο εποχικά διορθωμένος Δείκτης Παραγωγής στις Κατασκευές του Β' τριμήνου 2021, σε σύγκριση με τον αντίστοιχο δείκτη του Α' τριμήνου 2021, παρουσίασε αύξηση 5,5% (Πίνακας 3).



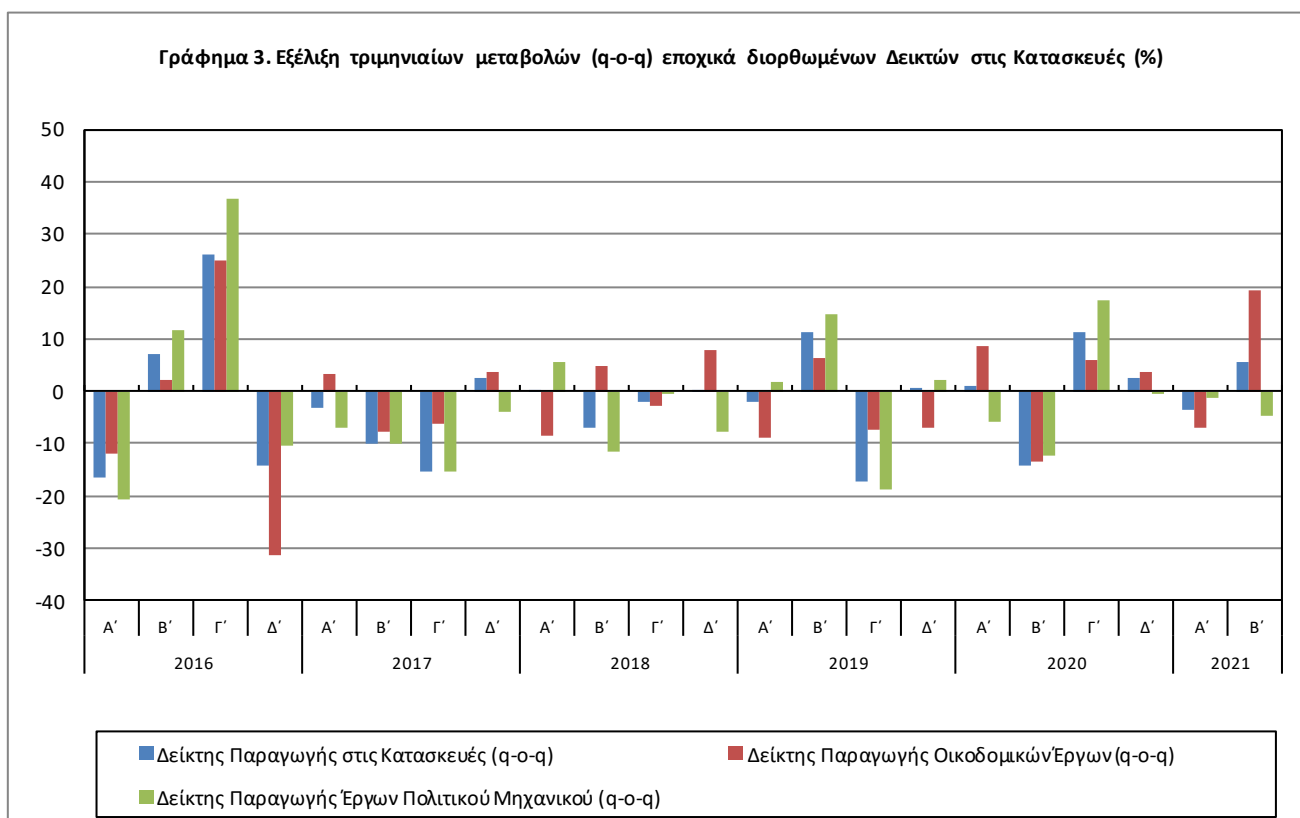
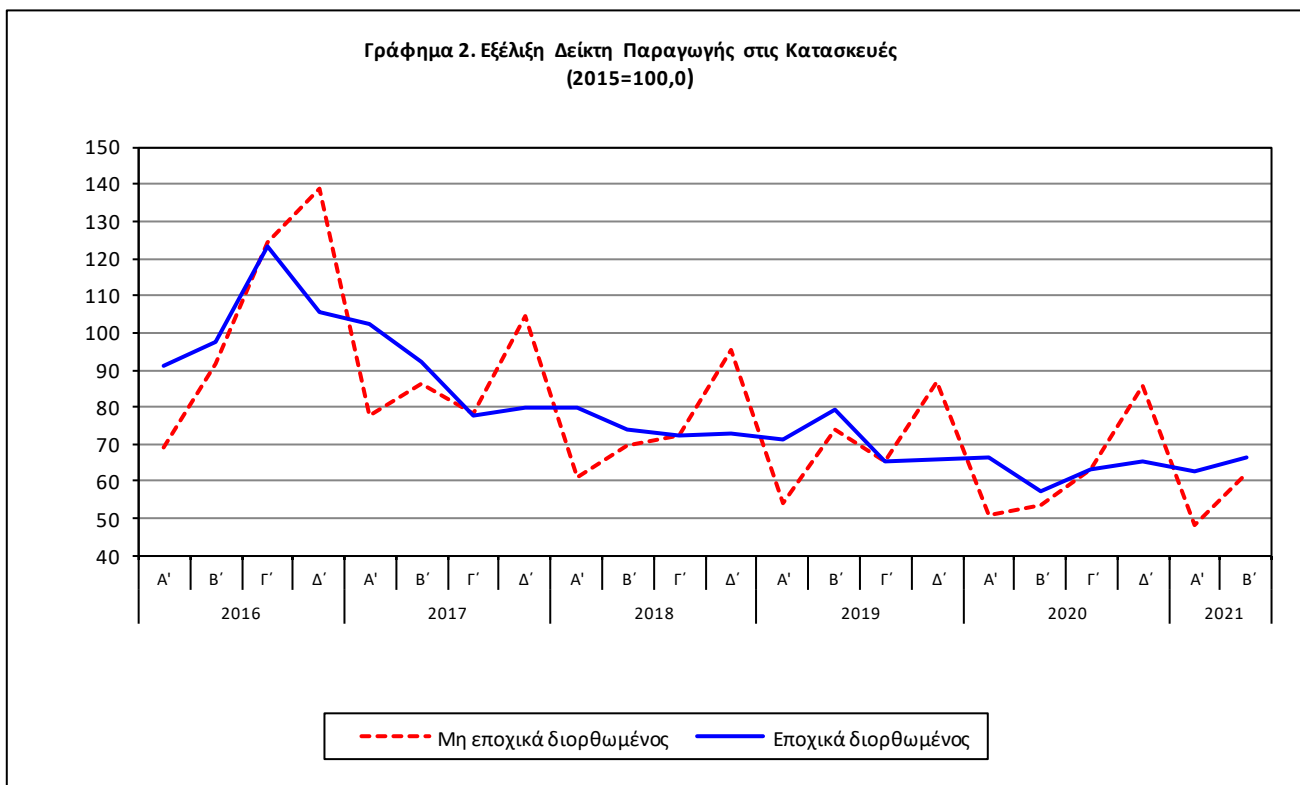
Πληροφορίες για μεθοδολογικά θέματα:

Δ/νση Στατιστικών Επιχειρήσεων
Τμήμα Δεικτών Μεταποίησης-Κατασκευών και Βιομηχανικών Προϊόντων
Η Προϊσταμένη του Τμήματος: Αικατερίνη Διαμαντάκη
Τηλ.: 213 135 2056
e-mail: a.diamantaki@statistics.gr

Πληροφορίες για παροχή δεδομένων:

Τηλ: 213 135 2022, 2308, 2310
E-mail: data.dissem@statistics.gr

Τα γραφήματα που ακολουθούν εμφανίζουν την εξέλιξη του εποχικά και μη εποχικά διορθωμένου Δείκτη Παραγωγής στις Κατασκευές, καθώς και τις τριμηνιαίες μεταβολές των εποχικά διορθωμένων δεικτών στις Κατασκευές.



Διευκρινίζεται ότι η χρονοσειρά των εποχικά διορθωμένων δεικτών επαναυπολογίζεται κάθε φορά που προστίθεται μια νέα παρατήρηση και μπορεί να διαφέρει από το 100 στο έτος βάσης, καθώς η εποχική επίδραση δεν είναι ίδια κάθε χρόνο. Ως εκ τούτου, οι εποχικά διορθωμένες σειρές διαφέρουν από τις αντίστοιχες που δημοσιεύτηκαν στο προηγούμενο Δελτίο Τύπου.

Πίνακας 1. Ετήσιες μεταβολές Δεικτών Παραγωγής στις Κατασκευές

(Διορθωμένα στοιχεία, με βάση το τυπικό τρίμηνο, δηλαδή τον πραγματικό αριθμό εργάσιμων ημερών)

Έτος βάσης: 2015=100,0

Έτος και τρίμηνο	Δείκτης Παραγωγής στις Κατασκευές		Δείκτης Παραγωγής Οικοδομικών Έργων		Δείκτης Παραγωγής Έργων Πολιτικού Μηχανικού		
	Δείκτης	Ετήσια μεταβολή (%)	Δείκτης	Ετήσια μεταβολή (%)	Δείκτης	Ετήσια μεταβολή (%)	
2016:	A'	69,10	-13,9	75,73	-7,4	64,85	-18,2
	B'	91,38	-3,6	90,08	-10,8	92,21	1,5
	Γ'	124,52	52,1	106,08	20,6	136,35	75,0
	Δ'	138,97	-2,9	98,55	-23,7	164,93	8,5
Μέσος ετήσιος	105,99	6,0	92,61	-7,4	114,59	14,6	
2017:	A'	77,74	12,5	69,89	-7,7	82,78	27,6
	B'	86,13	-5,7	73,22	-18,7	94,42	2,4
	Γ'	78,00	-37,4	65,22	-38,5	86,20	-36,8
	Δ'	104,75	-24,6	94,06	-4,6	111,61	-32,3
Μέσος ετήσιος	86,65	-18,2	75,60	-18,4	93,75	-18,2	
2018:	A'	60,74	-21,9	55,43	-20,7	64,15	-22,5
	B'	69,49	-19,3	66,21	-9,6	71,60	-24,2
	Γ'	72,44	-7,1	64,99	-0,4	77,23	-10,4
	Δ'	95,56	-8,8	94,78	0,8	96,06	-13,9
Μέσος ετήσιος	74,56	-14,0	70,35	-6,9	77,26	-17,6	
2019:	A'	54,08	-11,0	55,42	-0,01	53,22	-17,0
	B'	74,14	6,7	69,73	5,3	76,97	7,5
	Γ'	65,25	-9,9	61,76	-5,0	67,49	-12,6
	Δ'	86,84	-9,1	77,11	-18,6	93,09	-3,1
Μέσος ετήσιος	70,08	-6,0	66,01	-6,2	72,69	-5,9	
2020**:	A'	50,72	-6,2	55,70	0,5	47,53	-10,7
	B'	53,45	-27,9	55,52	-20,4	52,12	-32,3
	Γ'	63,27	-3,0	57,92	-6,2	66,70	-1,2
	Δ'	85,96	-1,0	79,67	3,3	89,99	-3,3
Μέσος ετήσιος	63,35	-9,6	62,20	-5,8	64,09	-11,8	
2021*:	A'	47,89	-5,6	47,30	-15,1	48,27	1,6
	B'	62,08	16,2	69,62	25,4	57,24	9,8

* Προσωρινά στοιχεία ** Οριστικά στοιχεία

Σημείωση : Οι δείκτες δημοσιεύονται με στρογγυλοποίηση δύο δεκαδικών ψηφίων και οι ποσοστιαίες μεταβολές με στρογγυλοποίηση ενός δεκαδικού ψηφίου.

Πίνακας 2. Τριμηνιαίες μεταβολές Δεικτών Παραγωγής στις Κατασκευές

(Διορθωμένα στοιχεία, με βάση το τυπικό τρίμηνο, δηλαδή τον πραγματικό αριθμό εργάσιμων ημερών)

Έτος βάσης: 2015=100,0

Έτος και τρίμηνο	Δείκτης Παραγωγής στις Κατασκευές		Δείκτης Παραγωγής Οικοδομικών Έργων		Δείκτης Παραγωγής Έργων Πολιτικού Μηχανικού		
	Δείκτης	Τριμηνιαία μεταβολή (%)	Δείκτης	Τριμηνιαία μεταβολή (%)	Δείκτης	Τριμηνιαία μεταβολή (%)	
2016:	A'	69,10	-51,7	75,73	-41,4	64,85	-57,3
	B'	91,38	32,2	90,08	18,9	92,21	42,2
	Γ'	124,52	36,3	106,08	17,8	136,35	47,9
	Δ'	138,97	11,6	98,55	-7,1	164,93	21,0
2017:	A'	77,74	-44,1	69,89	-29,1	82,78	-49,8
	B'	86,13	10,8	73,22	4,8	94,42	14,1
	Γ'	78,00	-9,4	65,22	-10,9	86,20	-8,7
	Δ'	104,75	34,3	94,06	44,2	111,61	29,5
2018:	A'	60,74	-42,0	55,43	-41,1	64,15	-42,5
	B'	69,49	14,4	66,21	19,4	71,60	11,6
	Γ'	72,44	4,2	64,99	-1,8	77,23	7,9
	Δ'	95,56	31,9	94,78	45,8	96,06	24,4
2019:	A'	54,08	-43,4	55,42	-41,5	53,22	-44,6
	B'	74,14	37,1	69,73	25,8	76,97	44,6
	Γ'	65,25	-12,0	61,76	-11,4	67,49	-12,3
	Δ'	86,84	33,1	77,11	24,9	93,09	37,9
2020**:	A'	50,72	-41,6	55,70	-27,8	47,53	-48,9
	B'	53,45	5,4	55,52	-0,3	52,12	9,7
	Γ'	63,27	18,4	57,92	4,3	66,70	28,0
	Δ'	85,96	35,9	79,67	37,6	89,99	34,9
2021*:	A'	47,89	-44,3	47,30	-40,6	48,27	-46,4
	B'	62,08	29,6	69,62	47,2	57,24	18,6

* Προσωρινά στοιχεία ** Οριστικά στοιχεία

Σημείωση : Οι δείκτες δημοσιεύονται με στρογγυλοποίηση δύο δεκαδικών ψηφίων και οι ποσοστιαίες μεταβολές με στρογγυλοποίηση ενός δεκαδικού ψηφίου.

Πίνακας 3. Τριμηνιαίες μεταβολές εποχικά διορθωμένων Δεικτών Παραγωγής στις Κατασκευές

Έτος βάσης: 2015=100,0

Έτος και τρίμηνο	Δείκτης Παραγωγής στις Κατασκευές		Δείκτης Παραγωγής Οικοδομικών Έργων		Δείκτης Παραγωγής Έργων Πολιτικού Μηχανικού		
	Δείκτης	Τριμηνιαία μεταβολή (%)	Δείκτης	Τριμηνιαία μεταβολή (%)	Δείκτης	Τριμηνιαία μεταβολή (%)	
2016:	A'	91,22	-16,4	90,33	-11,9	88,74	-20,8
	B'	97,78	7,2	92,14	2,0	99,05	11,6
	Γ'	123,38	26,2	115,36	25,2	135,42	36,7
	Δ'	105,68	-14,3	79,26	-31,3	121,54	-10,2
2017:	A'	102,36	-3,1	82,01	3,5	112,84	-7,2
	B'	92,09	-10,0	75,59	-7,8	101,61	-10,0
	Γ'	77,75	-15,6	70,83	-6,3	85,83	-15,5
	Δ'	79,62	2,4	73,31	3,5	82,42	-4,0
2018:	A'	79,77	0,2	67,18	-8,4	87,10	5,7
	B'	74,12	-7,1	70,29	4,6	77,06	-11,5
	Γ'	72,52	-2,2	68,43	-2,6	76,95	-0,1
	Δ'	72,57	0,1	73,91	8,0	70,96	-7,8
2019:	A'	70,98	-2,2	67,25	-9,0	72,23	1,8
	B'	79,03	11,3	71,50	6,3	82,95	14,8
	Γ'	65,41	-17,2	66,20	-7,4	67,23	-19,0
	Δ'	65,85	0,7	61,46	-7,2	68,58	2,0
2020:	A'	66,57	1,1	66,74	8,6	64,44	-6,0
	B'	57,07	-14,3	57,73	-13,5	56,51	-12,3
	Γ'	63,42	11,1	61,28	6,1	66,35	17,4
	Δ'	65,09	2,6	63,44	3,5	66,16	-0,3
2021:	A'	62,88	-3,4	59,02	-7,0	65,36	-1,2
	B'	66,31	5,5	70,40	19,3	62,18	-4,9

Σημειώσεις:

1. Οι δείκτες δημοσιεύονται με στρογγυλοποίηση δύο δεκαδικών ψηφίων και οι ποσοστιαίες μεταβολές με στρογγυλοποίηση ενός δεκαδικού ψηφίου.
2. Η χρονοσειρά των εποχικά διορθωμένων δεικτών επαναυπολογίζεται κάθε φορά που προστίθεται μια νέα παρατήρηση και μπορεί να διαφέρει από το 100 στο έτος βάσης, καθώς η εποχική επίδραση δεν είναι ίδια κάθε χρόνο.

ΜΕΘΟΔΟΛΟΓΙΚΕΣ ΣΗΜΕΙΩΣΕΙΣ

Γενικά	Ο Δείκτης Παραγωγής στις Κατασκευές, στην Ελλάδα, καταρτίζεται από την Ελληνική Στατιστική Αρχή (ΕΛΣΤΑΤ) από το έτος 2000 και εξής.
Σκοπός του δείκτη	Σκοπός του δείκτη είναι η σύγκριση του μεγέθους (όγκου) της εκάστοτε τρέχουσας τριμηνιαίας παραγωγής στους κλάδους κτηρίων – έργων πολιτικού μηχανικού, προς την αντίστοιχη παραγωγή μιας δεδομένης σταθερής περιόδου, η οποία λαμβάνεται ως βάση.
Νομικό πλαίσιο	Ο Δείκτης Παραγωγής στις Κατασκευές καταρτίζεται στο πλαίσιο εφαρμογής του Κανονισμού (ΕΚ) του Συμβουλίου 1165/1998 «περί βραχυπρόθεσμων στατιστικών» καθώς και του τροποποιητικού Κανονισμού του Κοινοβουλίου και του Συμβουλίου 1158/2005 του αναφερόμενου Κανονισμού 1165/1998. Επιπλέον, ο εν λόγω δείκτης καταρτίζεται στο πλαίσιο εφαρμογής του Κανονισμού (ΕΚ) 1893/2006 του Ευρωπαϊκού Κοινοβουλίου και του Συμβουλίου, του Κανονισμού (ΕΚ) 656/2007 της Επιτροπής, του Κανονισμού (ΕΚ) 451/2008 του Συμβουλίου, καθώς και του Κανονισμού (ΕΕ) 2019/2152 του Ευρωπαϊκού Κοινοβουλίου και του Συμβουλίου σχετικά με τις ευρωπαϊκές στατιστικές για τις επιχειρήσεις και του Εκτελεστικού Κανονισμού (ΕΕ) 2020/1197 της Επιτροπής για τη θέσπιση τεχνικών προδιαγραφών και ρυθμίσεων σύμφωνα με τον αναφερόμενο Κανονισμό (ΕΕ) 2019/2152.
Περίοδος αναφοράς	Τρίμηνο.
Έτος βάσης	2015=100,0.
Αναθεώρηση	Ο Δείκτης Παραγωγής στις Κατασκευές είναι δείκτης σταθερής βάσης. Η τελευταία αναθεώρηση του δείκτη με το νέο έτος βάσης (2015) έγινε στο πλαίσιο εφαρμογής του Κανονισμού (ΕΚ) του Συμβουλίου 1165/1998, σύμφωνα με τον οποίο οι βραχυχρόνιοι δείκτες αναθεωρούνται κάθε πέντε (5) χρόνια, με έτος βάσης που λήγει σε 0 ή 5.
Στατιστικές ταξινομήσεις	Για την κατάρτιση των δεικτών χρησιμοποιήθηκαν: α) η Στατιστική Ταξινόμηση των Οικονομικών Δραστηριοτήτων NACE Αναθ.2 (Κανονισμός (ΕΚ) 1893/2006 του Ευρωπαϊκού Κοινοβουλίου και του Συμβουλίου), Τομέας ΣΤ – Κατασκευές, Κλάδοι 41, 42 και 43, β) η Ταξινόμηση των Κατασκευών (Classification of Types of Construction – CC).
Γεωγραφική κάλυψη	Το σύνολο της Χώρας.
Κάλυψη κλάδων οικονομικών δραστηριοτήτων	Ο δείκτης καλύπτει τον τομέα των κατασκευών στο επίπεδο των κλάδων (41, 42 και 43) και το επίπεδο των προϊόντων.
Διενεργούμενη έρευνα	Η μονάδα δειγματοληψίας για τη συλλογή των στοιχείων της έρευνας είναι η επιχείρηση. Το μέγεθος του δείγματος των ερευνώμενων επιχειρήσεων ανέρχεται σε 1.179 επιχειρήσεις, από έναν συνολικό πληθυσμό 74.337 επιχειρήσεων, σύμφωνα με τα στοιχεία της Ετήσιας Έρευνας Κατασκευών, έτους 2015. Η κάλυψη σε κύκλο εργασιών των προαναφερόμενων επιχειρήσεων υπερβαίνει το 64% του συνολικού κύκλου εργασιών της Έρευνας Κατασκευών κατά το έτος 2015.
Συλλογή και επεξεργασία δεδομένων κατά την περίοδο της πανδημίας της νόσου του κορωνοϊού (COVID-19)	Η κατάρτιση των δεικτών βασίστηκε κυρίως σε στοιχεία που συλλέχθηκαν από τις επιχειρήσεις (κυρίως με ηλεκτρονικά μέσα) καθώς και σε στοιχεία από διοικητικές πηγές. Για το Β' τρίμηνο 2021 δεν παρατηρήθηκε αξιοσημείωτη αλλαγή στη συλλογή στοιχείων σε σχέση με προηγούμενα τρίμηνα αναφοράς.
Εποχική διόρθωση	Εποχική διόρθωση είναι η διαδικασία απαλοιφής της επίδρασης της εποχικότητας (δηλαδή της επίδρασης περιοδικών γεγονότων, π.χ. εορτές, καιρικές συνθήκες κλπ.) στη χρονοσειρά δεδομένων για την βελτίωση της συγκρισιμότητας μεταξύ των περιόδων αναφοράς των δεδομένων. Η εποχική διόρθωση του δείκτη πραγματοποιείται με την εφαρμογή της μεθόδου TRAMO-SEATS και με την χρήση του λογισμικού JDemetra+ 2.0.0. Η εποχική διόρθωση εφαρμόστηκε στον Δείκτη Παραγωγής στις Κατασκευές σε επίπεδο γενικού δείκτη (παραγωγή συνόλου κατασκευών) και σε επίπεδο των επιμέρους δεικτών, δηλαδή παραγωγής οικοδομικών έργων και παραγωγής έργων πολιτικού μηχανικού. Για τις χρονολογικές σειρές του γενικού δείκτη και των επιμέρους δεικτών χρησιμοποιήθηκε η άμεση μέθοδος (direct approach), δηλαδή η κάθε χρονολογική σειρά διορθώθηκε εποχικά ανεξάρτητα από την άλλη.
Εποχική διόρθωση κατά την περίοδο της πανδημίας της νόσου του κορωνοϊού (COVID-19)	Η πανδημία της νόσου του κορωνοϊού έχει σοβαρές επιπτώσεις σε αρκετές οικονομικές δραστηριότητες. Δεδομένου ότι, η ημερολογιακή και εποχική προσαρμογή αντιστοιχεί σε προβλέψιμα και επαναλαμβανόμενα φαινόμενα, οι επιπτώσεις της πανδημίας COVID-19, ως ένα έκτακτο φαινόμενο, δεν μπορούν να συμπεριληφθούν στην ημερολογιακή ή στην εποχική συνιστώσα των χρονολογικών σειρών. Σύμφωνα με μεθοδολογικές συστάσεις και οδηγίες της Ευρωπαϊκής Στατιστικής Υπηρεσίας (Eurostat) για την εποχική

προσαρμογή των χρονολογικών σειρών κατά την περίοδο της πανδημίας COVID-19, οι επιπτώσεις αυτές προτείνεται να αντιμετωπιστούν ως ακραίες τιμές και να συμπεριληφθούν στη συνιστώσα της τάσης / κυκλικότητας ή στην τυχαία συνιστώσα, ανάλογα με τον τύπο της ακραίας τιμής. Κατά την εποχική προσαρμογή των χρονολογικών σειρών για το Α' τρίμηνο 2021, πραγματοποιήθηκε έλεγχος για τον καθορισμό ακραίων τιμών, αλλά δεν κρίθηκε απαραίτητο με βάση τα στατιστικά κριτήρια. Όταν νέες παρατηρήσεις προστίθενται στις χρονολογικές σειρές, γίνονται αντίστοιχοι έλεγχοι και ενδέχεται να προκύψει η αναγκαιότητα καθορισμού ακραίων τιμών, ανάλογα με την εξέλιξη του φαινομένου, γεγονός που μπορεί να επιφέρει σημαντικές αναθεωρήσεις, μόνο στα ήδη δημοσιευμένα εποχικά διορθωμένα στοιχεία (Πίνακας 3 και Γραφήματα 2, 3).

Δημοσίευση στοιχείων Τα στοιχεία των Δεικτών Παραγωγής στις Κατασκευές ανακοινώνονται σε τριμηνιαία βάση, με ειδικά διαμορφωμένο Δελτίο Τύπου, εντός προκαθορισμένων ημερομηνιών, σύμφωνα με το Ημερολόγιο Ανακοινώσεων Δελτίων Τύπου της ΕΛΣΤΑΤ.

Παραπομπές Περισσότερες πληροφορίες σχετικά με τη μεθοδολογία κατάρτισης και υπολογισμού του Δείκτη Παραγωγής στις Κατασκευές, καθώς και στοιχεία χρονολογικών σειρών του δείκτη αυτού, διατίθενται στην ιστοσελίδα της ΕΛΣΤΑΤ (<http://www.statistics.gr/el/statistics/-/publication/DKT66/>).