



ΕΘΝΙΚΟΣ ΟΡΓΑΝΙΣΜΟΣ
ΔΗΜΟΣΙΑΣ ΥΓΕΙΑΣ

Ημερήσια έκθεση επιδημιολογικής επιτήρησης λοίμωξης από το νέο κορωνοϊό (COVID-19)

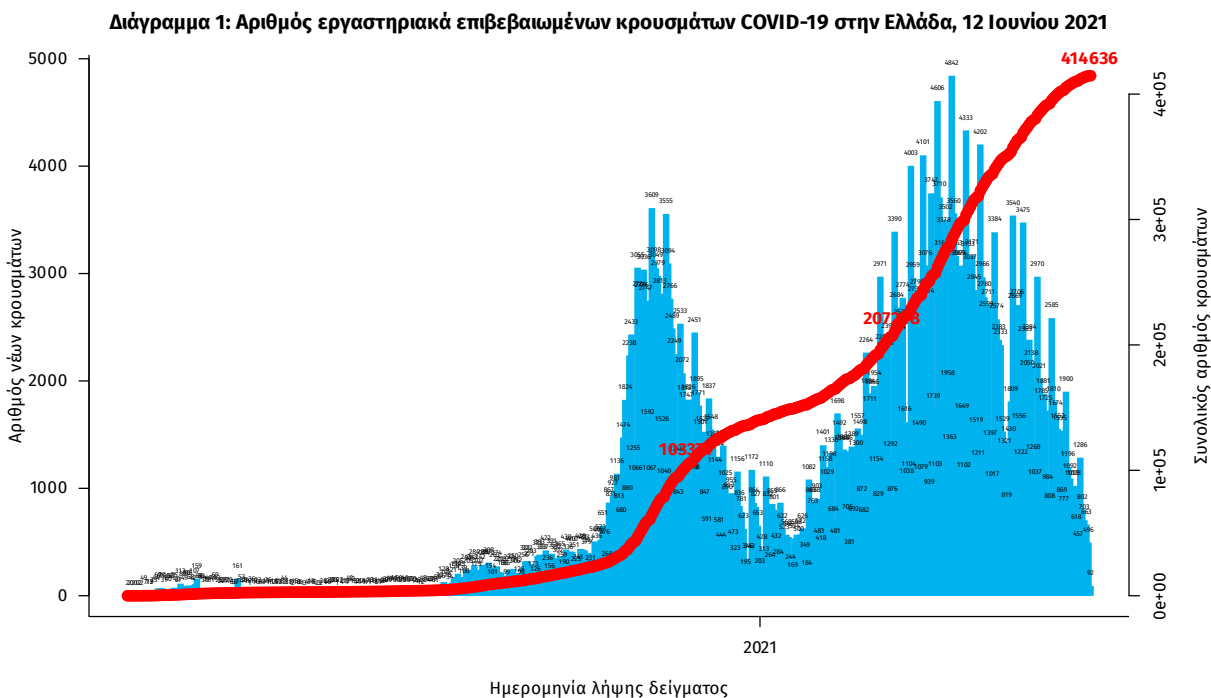
Δεδομένα έως 12 Ιουνίου 2021, ώρα 15:00

Εισαγωγή

Τα στοιχεία που παρουσιάζονται αφορούν περιστατικά από την επιδημιολογική επιτήρηση της νόσου από το νέο κορωνοϊό (COVID-19), με βάση τα δεδομένα που έχουν δηλωθεί στον ΕΟΔΥ και καταγραφεί μέχρι τις 12 Ιουνίου 2021 (ώρα 15:00).

Τα **νέα εργαστηριακά επιβεβαιωμένα κρούσματα** της νόσου που καταγράφηκαν τις τελευταίες 24 ώρες είναι **591**, εκ των οποίων **2** εντοπίστηκαν κατόπιν ελέγχων στις πύλες εισόδου της χώρας. Ο **συνολικός αριθμός** των κρουσμάτων ανέρχεται σε **414.636** (ημερήσια μεταβολή +0.2%), εκ των οποίων **51.2% άνδρες**.^{1 2} Με βάση τα επιβεβαιωμένα κρούσματα των τελευταίων 7 ημερών, 31 θεωρούνται σχετιζόμενα με ταξίδι από το εξωτερικό και 1.395 είναι σχετιζόμενα με ήδη γνωστό κρούσμα.

Ημερήσια εξέλιξη της πανδημίας: Η ημερήσια κατανομή των επιβεβαιωμένων κρουσμάτων είναι η ακόλουθη (η γραμμή παριστάνει την συνολική, αθροιστική κατανομή των κρουσμάτων).



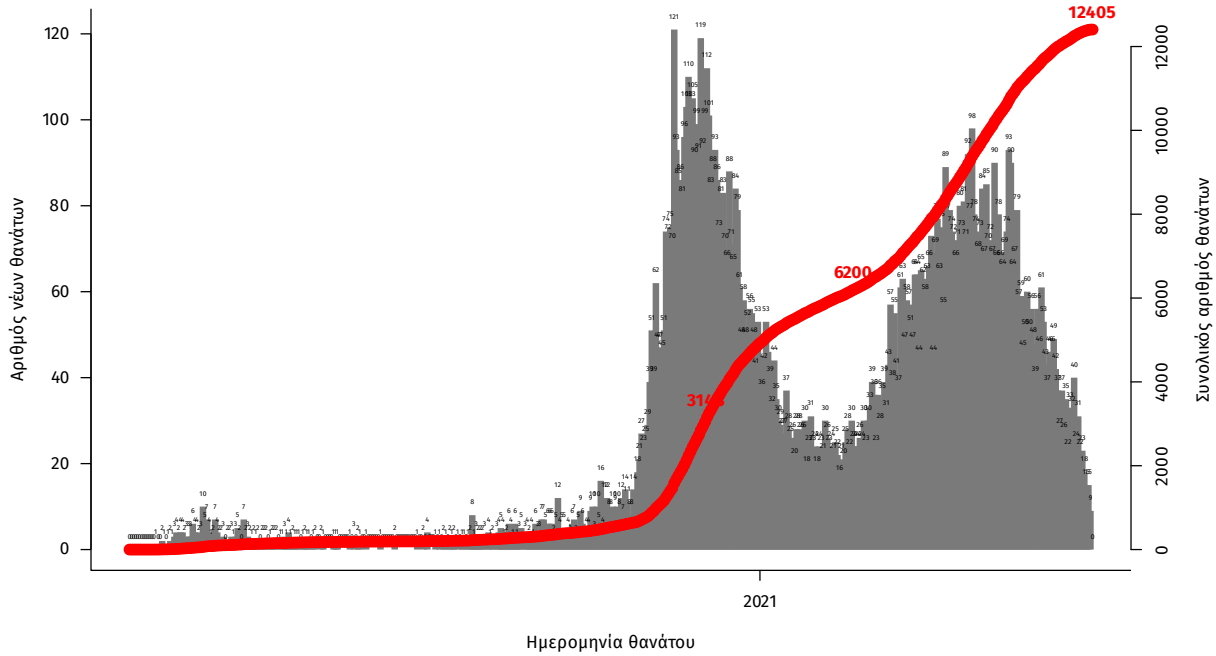
Σημ.: οι στήλες στο Διάγραμμα 1 εκφράζουν τον αριθμό νέων κρουσμάτων με βάση την ημερομηνία λήψης εργαστηριακού δείγματος, και όχι με βάση την ημερομηνία ανακοίνωσης των κρουσμάτων.

¹Πραγματοποιήθηκε ενσωμάτωση κρουσμάτων που καταγράφηκαν με καθυστέρηση στο Εθνικό Μητρώο COVID19

²Ο συνολικός αριθμός επιβεβαιωμένων κρουσμάτων έχει αναθεωρηθεί κατόπιν ελέγχου των δεδομένων.

Οι νέοι **θάνατοι** ασθενών με COVID-19 είναι **21**, ενώ από την έναρξη της επιδημίας έχουν καταγραφεί συνολικά **12.405 θάνατοι**.³ Το 95.2% είχε υποκείμενο νόσημα ή/και ηλικία 70 ετών και άνω.

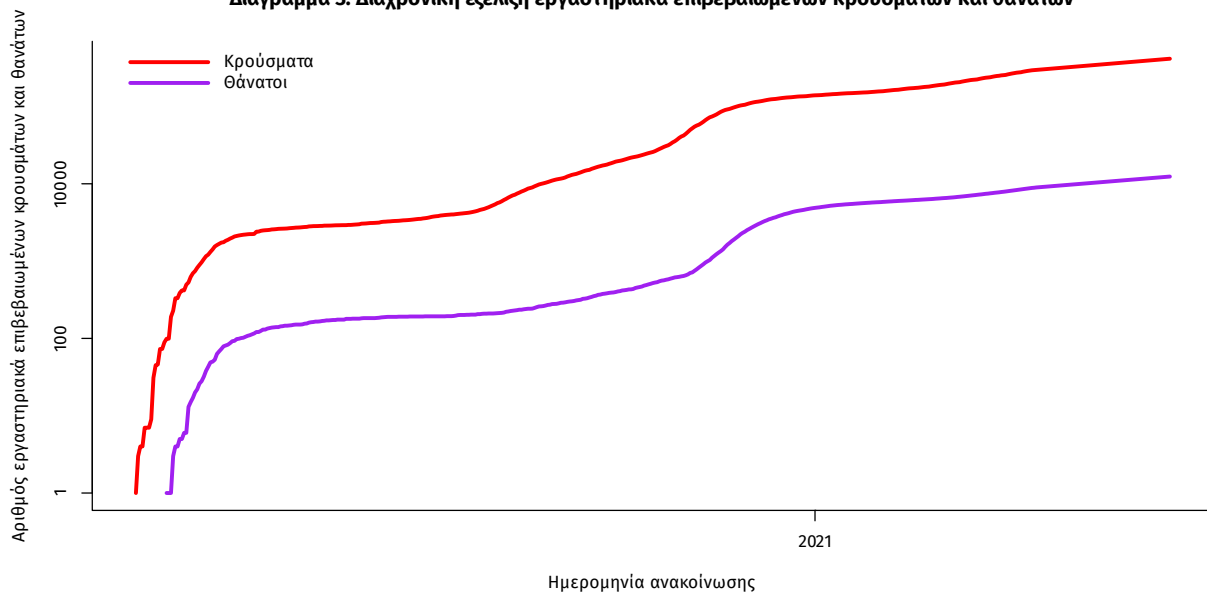
Διάγραμμα 2: Αριθμός εργαστηριακά επιβεβαιωμένων θανάτων με COVID-19 στην Ελλάδα, 12 Ιουνίου 2021



Σημ.: οι στήλες στο Διάγραμμα 2 εκφράζουν τον αριθμό νέων θανάτων με βάση την ημερομηνία θανάτου

Η διαχρονική εξέλιξη των συνολικών κρουσμάτων και συνολικού αριθμού των θανάτων ασθενών COVID-19 παρουσιάζεται στο ακόλουθο διάγραμμα.

Διάγραμμα 3: Διαχρονική εξέλιξη εργαστηριακά επιβεβαιωμένων κρουσμάτων και θανάτων

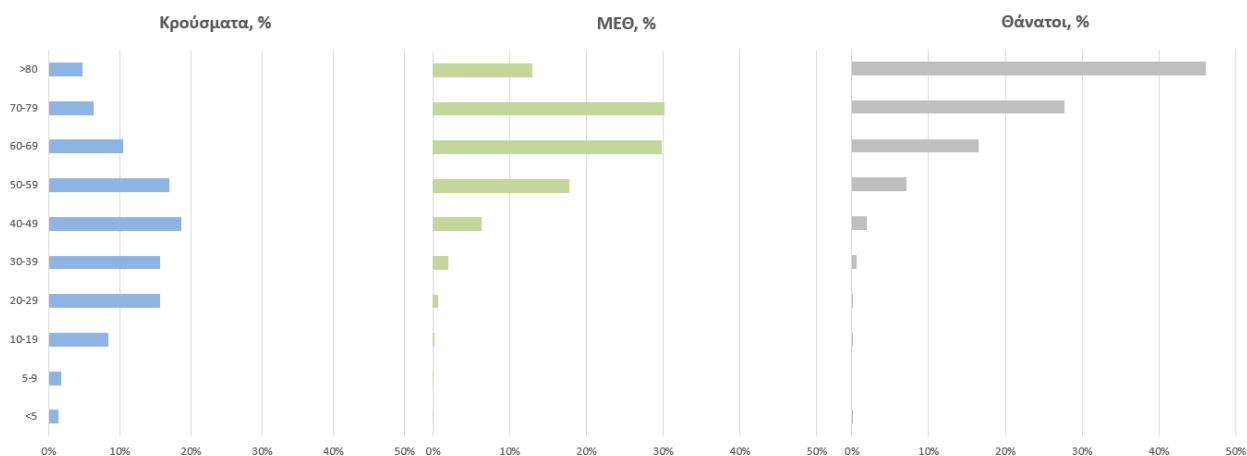


Σημ.: ευθεία γραμμή υποδηλώνει εκθετικό ρυθμό αύξησης της ασθένειας (σε λογαριθμική κλίμακα)

³ Πραγματοποιήθηκε ενσωμάτωση θανάτων που καταγράφηκαν με καθυστέρηση στο Εθνικό Μητρώο COVID19

Ο αριθμός των ασθενών που νοσηλεύονται **διασωληνωμένοι** είναι **360** (64.3% άνδρες). Η **διάμεση ηλικία** τους είναι **67** έτη. Το 87.5% έχει υποκείμενο νόσημα ή/και ηλικία 70 ετών και άνω. Από την αρχή της πανδημίας έχουν εξέλθει από τις ΜΕΘ **2.560** ασθενείς. Οι εισαγωγές⁴ νέων ασθενών Covid-19 στα νοσοκομεία της επικράτειας είναι **116** (ημερήσια μεταβολή **-2.52%**). Ο μέσος όρος εισαγωγών του επταημέρου είναι **124** ασθενείς. Η διάμεση ηλικία των κρουσμάτων είναι **43** έτη (εύρος 0.2 έως 106 έτη), ενώ η διάμεση ηλικία των θανόντων είναι **78** έτη (εύρος 0.2 έως 106 έτη).

Διάγραμμα 4: Ηλικιακή Κατανομή κρουσμάτων, νοσηλευόμενων στις ΜΕΘ και ασθενών που απεβίωσαν από την αρχή της πανδημίας



Ακολούθως παρουσιάζεται η ηλικιακή κατανομή των (α) συνολικών κρουσμάτων, (β) των περιστατικών που κατέληξαν σε θάνατο και (γ) των ασθενών που νοσηλεύονται διασωληνωμένοι:

Πίνακας 1: Ηλικιακή κατανομή επιβεβαιωμένων κρουσμάτων COVID-19

	Σύνολο κρουσμάτων COVID-19*	Θάνατοι ασθενών με COVID-19	Νοσηλευόμενοι διασωληνωθέντες
Σύνολο			
0 – 17 ετών	36573 (8.9%)	3 (0.0%)	0 (0.0%)
18 – 39 ετών	139710 (34.1%)	87 (0.7%)	6 (1.7%)
40 – 64 ετών	169374 (41.3%)	1930 (15.6%)	137 (38.1%)
65 και άνω	63979 (15.6%)	10385 (83.7%)	217 (60.3%)
Άνδρες			
0 – 17 ετών	19388 (9.3%)	1 (0.0%)	0 (0.0%)
18 – 39 ετών	73923 (35.3%)	69 (1.0%)	4 (1.7%)
40 – 64 ετών	85432 (40.8%)	1313 (18.4%)	91 (39.2%)
65 και άνω	30535 (14.6%)	5754 (80.6%)	137 (59.1%)
Γυναίκες			
0 – 17 ετών	17183 (8.6%)	2 (0.0%)	0 (0.0%)
18 – 39 ετών	65781 (32.8%)	18 (0.3%)	2 (1.6%)
40 – 64 ετών	83926 (41.9%)	617 (11.7%)	46 (35.9%)
65 και άνω	33438 (16.7%)	4631 (87.9%)	80 (62.5%)

* Τα στοιχεία αφορούν τα κρούσματα εκείνα για τα οποία είναι γνωστή και επιβεβαιωμένη η ηλικία τους

⁴τα δεδομένα αφορούν τις εισαγωγές της προηγούμενης μέρας που έχουν δηλωθεί στο ΕΚΑΒ.

Κατανομή ανακοινωθέντων εγχώριων κρουσμάτων: Από το σύνολο των **591 νέων** κρουσμάτων του νέου ιού στη χώρα **4** είναι εισαγόμενα εκ των οποίων **2** εντοπίστηκαν κατόπιν ελέγχων στις πύλες εισόδου της χώρας. Η κατανομή των **587** νέων εγχώριων κρουσμάτων ανά Περιφερειακή Ενότητα παρουσιάζεται στον κατωτέρω πίνακα.⁵

Πίνακας 2: Ημερήσιος αριθμός και κρούσματα ανά 100.000 πληθυσμού επιβεβαιωμένων εγχώριων κρουσμάτων COVID-19 ανά περιφερειακή ενότητα στις 12 Ιουνίου 2021

ΠΕΡΙΦΕΡΕΙΑΚΗ ΕΝΟΤΗΤΑ	ΚΡΟΥΣΜΑΤΑ	ΜΕΣΟΣ ΟΡΟΣ ΚΡΟΥΣΜΑΤΩΝ ΤΩΝ ΤΕΛΕΥΤΑΙΩΝ 7 ΗΜΕΡΩΝ		ΚΡΟΥΣΜΑΤΑ ΑΝΑ 100000 ΠΛΗΘΥΣΜΟ	ΠΕΡΙΦΕΡΕΙΑΚΗ ΕΝΟΤΗΤΑ	ΚΡΟΥΣΜΑΤΑ	ΜΕΣΟΣ ΟΡΟΣ ΚΡΟΥΣΜΑΤΩΝ ΤΩΝ ΤΕΛΕΥΤΑΙΩΝ 7 ΗΜΕΡΩΝ		ΚΡΟΥΣΜΑΤΑ ΑΝΑ 100000 ΠΛΗΘΥΣΜΟ
		ΗΜΕΡΩΝ	ΚΡΟΥΣΜΑΤΑ ΑΝΑ 100000				ΗΜΕΡΩΝ	ΚΡΟΥΣΜΑΤΑ ΑΝΑ 100000	
ΑΙΤΩΛΟΑΚΑΡΝΑΝΙΑΣ	3	8,71	1,42	ΞΑΝΘΗΣ	2	4,00	1,8		
ΑΝΑΤΟΛΙΚΗΣ ΑΤΤΙΚΗΣ	29	32,00	5,77	ΠΑΡΟΥ	1	0,71	6,7		
ΑΡΓΟΛΙΔΑΣ	3	1,71	3,09	ΠΕΙΡΑΙΩΣ	29	43,00	6,46		
ΑΡΚΑΔΙΑΣ	6	2,43	6,92	ΠΕΛΛΑΣ	4	2,43	2,86		
ΑΡΤΑΣ	3	0,43	4,42	ΠΕΡΙΑΣ	9	8,86	7,1		
ΑΧΑΪΑΣ	11	13,43	3,54	ΠΡΕΒΕΖΑΣ	1	0,86	1,74		
ΒΟΙΩΤΙΑΣ	14	8,43	11,87	ΡΕΘΥΜΝΟΥ	11	5,14	12,85		
ΒΟΡΕΙΟΥ ΤΟΜΕΑ ΑΘΗΝΩΝ	21	34,71	3,55	ΡΟΔΟΥ	13	5,43	10,85		
ΓΡΕΒΕΝΩΝ	1	1,14	3,15	ΣΑΜΟΥ	1	0,29	3,03		
ΔΡΑΜΑΣ	1	3,00	1,02	ΣΕΡΡΩΝ	5	3,43	2,83		
ΔΥΤΙΚΗΣ ΑΤΤΙΚΗΣ	16	13,14	9,94	ΤΡΙΚΑΛΩΝ	4	4,00	3,05		
ΔΥΤΙΚΟΥ ΤΟΜΕΑ ΑΘΗΝΩΝ	35	43,29	7,15	ΦΘΙΩΤΙΔΑΣ	4	5,14	2,53		
ΕΒΡΟΥ	3	2,14	2,03	ΦΛΩΡΙΝΑΣ	4	3,71	7,78		
ΕΥΒΟΙΑΣ	20	16,86	9,49	ΦΩΚΙΔΑΣ	2	1,57	4,96		
ΗΛΕΙΑΣ	1	4,43	0,63	ΧΑΛΚΙΔΙΚΗΣ	2	2,43	1,89		
ΗΜΑΘΙΑΣ	5	5,71	3,56	ΧΑΝΙΩΝ	8	13,00	5,11		
ΗΡΑΚΛΕΙΟΥ	18	14,57	5,89	ΧΙΟΥ	1	0,57	1,9		
ΘΕΣΣΑΛΟΝΙΚΗΣ	62	66,57	5,58	ΥΠΟ ΔΙΕΡΕΥΝΗΣΗ	30				
ΘΕΣΣΑΛΟΝΙΚΗΣ	10	6,86	5,96						
ΚΑΒΑΛΑΣ	6	3,57	4,8						
ΚΑΡΔΙΤΣΑΣ	3	2,57	2,64						
ΚΑΣΤΟΡΙΑΣ	1	1,14	1,99						
ΚΕΝΤΡΙΚΟΥ ΤΟΜΕΑ ΑΘΗΝΩΝ	85	96,57	8,26						
ΚΕΡΚΥΡΑΣ	8	8,43	7,66						
ΚΙΛΙΚΙΑΣ	3	2,71	3,73						
ΚΟΖΑΝΗΣ	7	11,86	4,66						
ΚΩ	9	4,29	26,17						
ΛΑΡΙΣΑΣ	19	23,29	6,68						
ΛΕΣΒΟΥ	1	5,00	1,16						
ΜΑΓΝΗΣΙΑΣ	10	13,00	5,26						
ΜΕΣΣΗΝΙΑΣ	3	3,57	1,88						
ΝΟΤΙΟΥ ΤΟΜΕΑ ΑΘΗΝΩΝ	38	41,29	7,17						

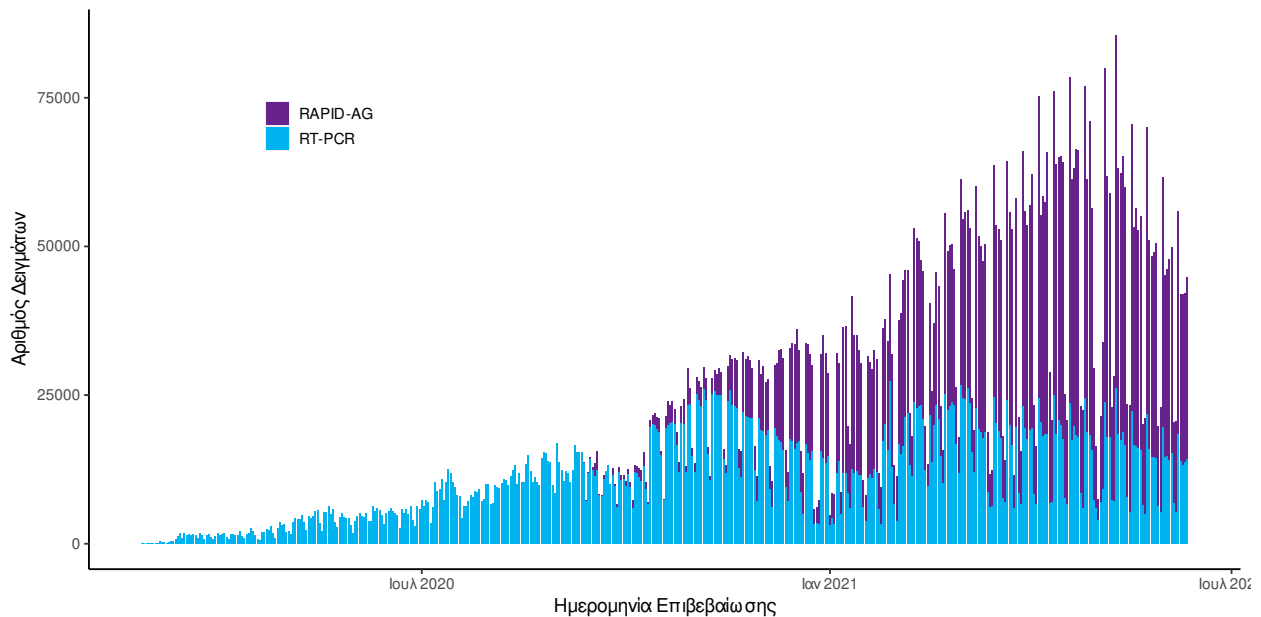
⁵ Η παρούσα κατανομή δύναται να τροποποιηθεί ανάλογα τα διαθέσιμα επιδημιολογικά δεδομένα, αναγράφονται μόνο οι ΠΕ με καταγεγραμμένα κρούσματα

Δείγματα που έχουν ελεγχθεί: Από την 1η Ιανουαρίου 2020 μέχρι σήμερα, στα εργαστήρια που διενεργούν ελέγχους για τον νέο κορωνοϊό (SARS-CoV-2) και που δηλώνουν συστηματικά το σύνολο των δειγμάτων που ελέγχουν, έχουν συνολικά ελεγχθεί **5.233.313** κλινικά δείγματα ενώ από Μονάδες Υγείας και Κλιμάκια του ΕΟΔΥ που διενεργούν ελέγχους Rapid Ag έχουν ελεγχθεί **4.805.781** δείγματα. Ο μέσος όρος του επημετέρου είναι **38.262** δειγματοληπτικοί έλεγχοι.

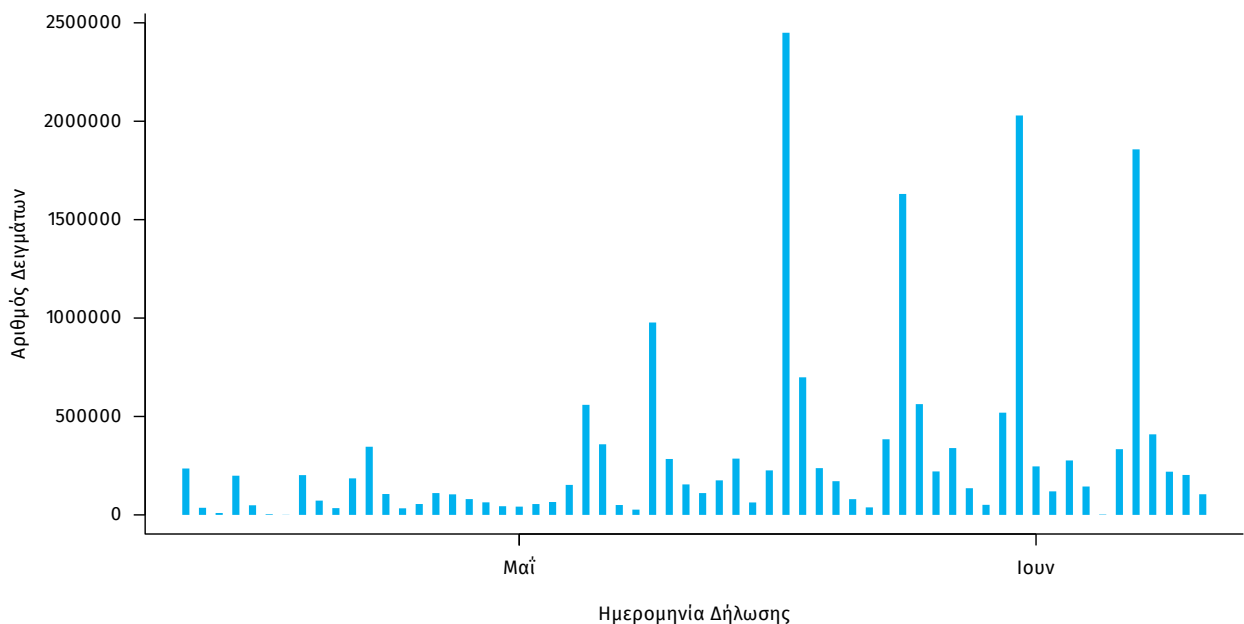
Αυτοδιαγνωστικοί έλεγχοι (Self-tests): Έως 11 Ιουνίου 2021, έχουν καταγραφεί ηλεκτρονικά **19.021.187** δηλώσεις αποτελέσματος αυτοδιαγνωστικού ελέγχου, ενώ **365.603** άτομα προσήλθαν για επανέλεγχο.

Μαζικές Δειγματοληψίες ΕΟΔΥ: Στις 11 Ιουνίου 2021, πραγματοποιήθηκαν 133 δράσεις δειγματοληπτικών ελέγχων από τις Κινητές Ομάδες Υγείας (ΚΟΜΥ) του ΕΟΔΥ, στις οποίες διενεργήθηκαν 13.092 έλεγχοι Rapid Ag και ανευρέθησαν 91 θετικά (0,7%).

Διάγραμμα 5: Ελεγχθέντα δείγματα COVID-19, 12 Ιουνίου 2021



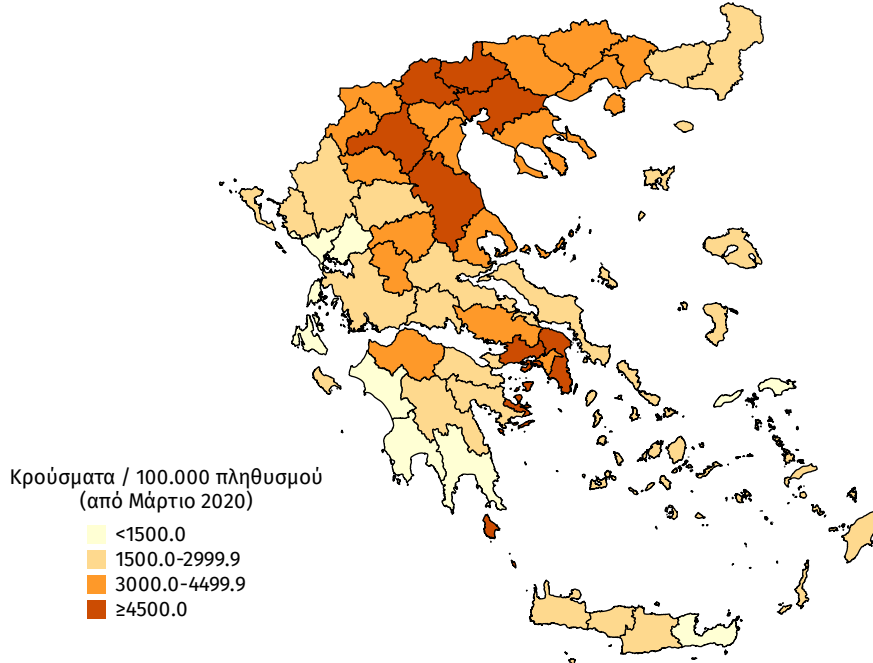
Διάγραμμα 6: Ελεγχθέντα δείγματα αυτοδιαγνωστικών ελέγχων COVID-19, 12 Ιουνίου 2021



Γεωγραφική διασπορά: Ο χάρτης αποτυπώνει τη γεωγραφική κατανομή των συνολικών κρουσμάτων COVID-19 (από την αρχή της επιδημίας) ανά Περιφερειακή Ενότητα της χώρας, με βάση την δηλωθείσα διεύθυνση μόνιμης κατοικίας του ασθενούς, ή τη διεύθυνση προσωρινής διαμονής για τους τουρίστες και άλλους προσωρινά διαμένοντες στην Ελλάδα. Συμπεριλαμβάνονται τόσο κρούσματα με ιστορικό ταξιδιού (“εισαγόμενα”) όσο και κρούσματα με πιθανή εγχώρια μετάδοση.

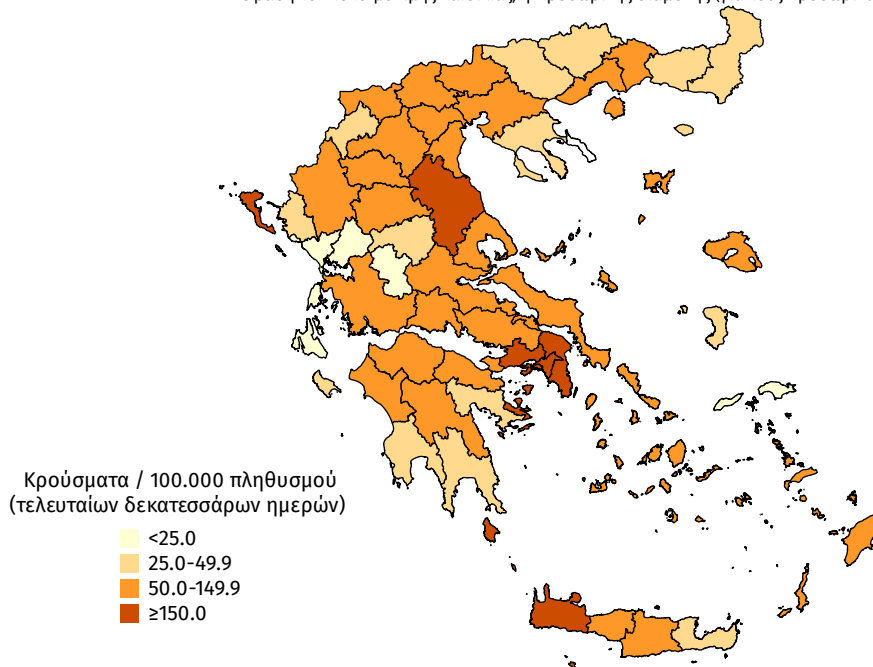
Διάγραμμα 7: Χάρτης αθροιστικής επίπτωσης επιβεβαιωμένων κρουσμάτων COVID-19, 12 Ιουνίου 2021

Με βάση τον τόπο μόνιμης κατοικίας, ή προσωρινής διαμονής (για τους προσωρινά διαμένοντες)

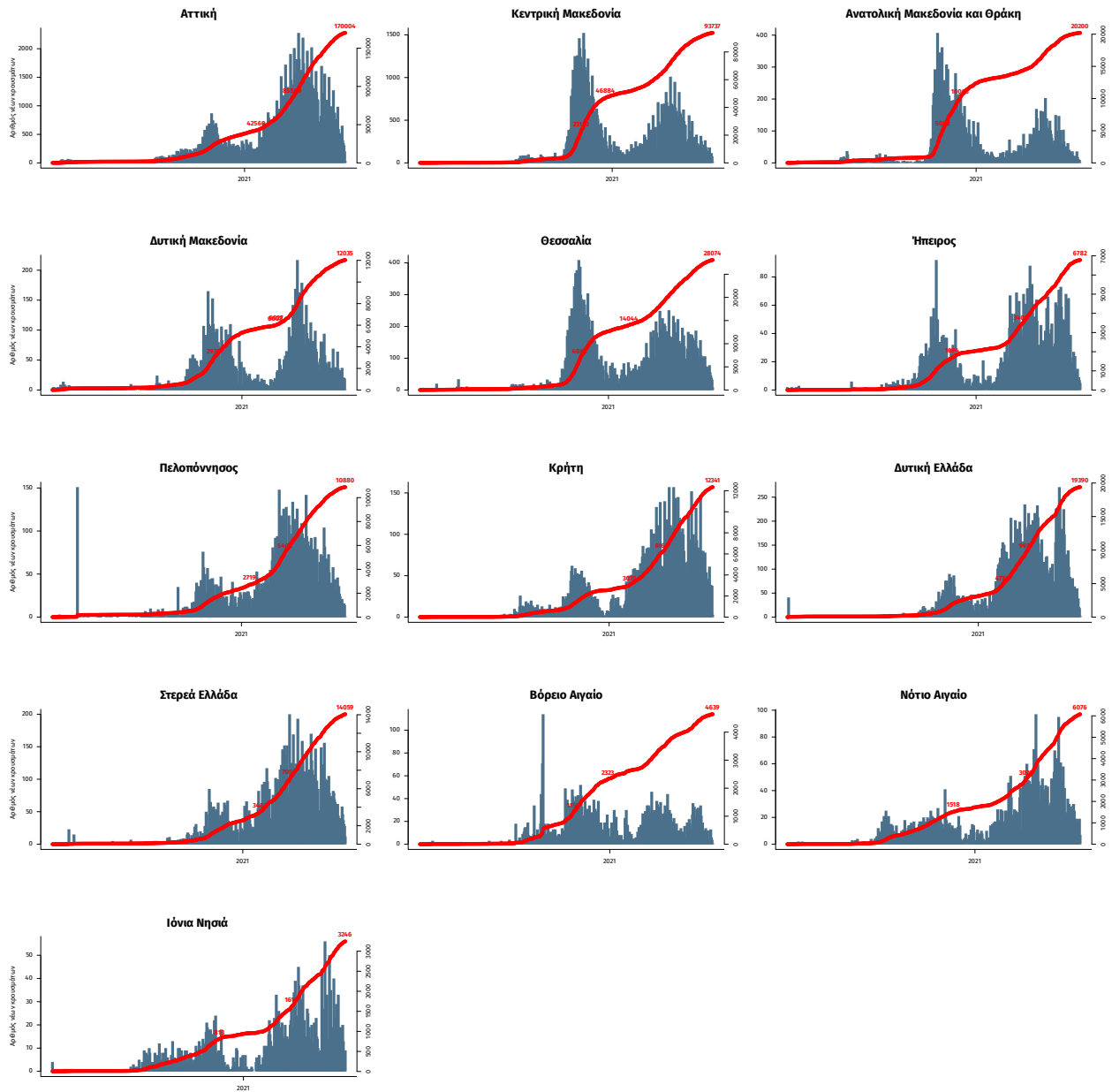


Διάγραμμα 8: Χάρτης επίπτωσης τελευταίων δεκατεσσάρων ημερών επιβεβαιωμένων κρουσμάτων COVID-19, 12 Ιουνίου 2021

Με βάση τον τόπο μόνιμης κατοικίας, ή προσωρινής διαμονής (για τους προσωρινά διαμένοντες)



Παράρτημα 1: Επιδημικές καμπύλες κρουσμάτων COVID-19 με βάση την δηλωθείσα διεύθυνση μόνιμης κατοικίας του κρούσματος ή τη διεύθυνση προσωρινής διαμονής για τους τουρίστες και άλλους προσωρινά διαμένοντες στην Ελλάδα. Συμπεριλαμβάνονται τόσο κρούσματα με ιστορικό ταξιδιού όσο και κρούσματα με πιθανή εγχώρια μετάδοση.



Σημ.: οι στήλες εκφράζουν τον αριθμό νέων κρουσμάτων με βάση την ημερομηνία λήψης εργαστηριακού δείγματος, και όχι με βάση την ημερομηνία ανακοίνωσης των κρουσμάτων.