



ΕΘΝΙΚΟΣ ΟΡΓΑΝΙΣΜΟΣ  
ΔΗΜΟΣΙΑΣ ΥΓΕΙΑΣ

## Ημερήσια έκθεση επιδημιολογικής επιτήρησης λοίμωξης από το νέο κορωνοϊό (COVID-19)

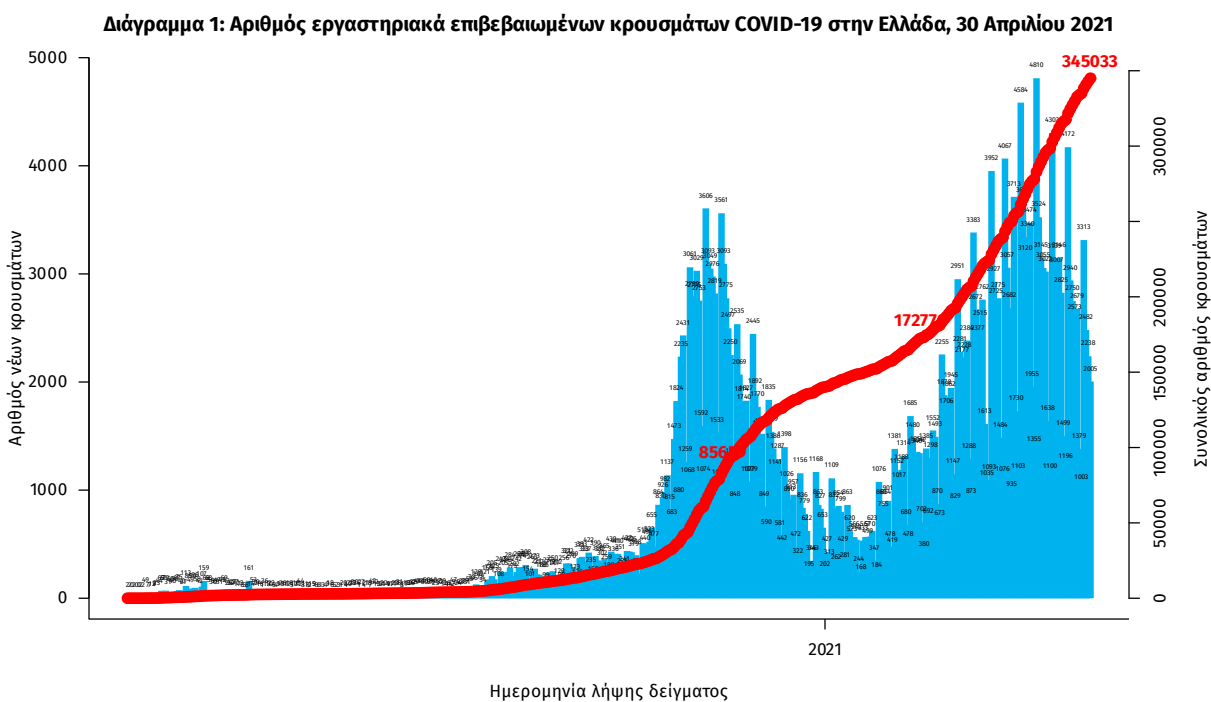
Δεδομένα έως 30 Απριλίου 2021, ώρα 15:00

### Εισαγωγή

Τα στοιχεία που παρουσιάζονται αφορούν περιστατικά από την επιδημιολογική επιτήρηση της νόσου από το νέο κορωνοϊό (COVID-19), με βάση τα δεδομένα που έχουν δηλωθεί στον ΕΟΔΥ και καταγραφεί μέχρι τις 30 Απριλίου 2021 (ώρα 15:00).

Τα **νέα εργαστηριακά επιβεβαιωμένα κρούσματα** της νόσου που καταγράφηκαν τις τελευταίες 24 ώρες είναι **2.155**, εκ των οποίων **9** εντοπίστηκαν κατόπιν ελέγχων στις πύλες εισόδου της χώρας. Ο **συνολικός αριθμός** των κρουσμάτων ανέρχεται σε **345.033** (ημερήσια μεταβολή +0.6%), εκ των οποίων **51.3% άνδρες**.<sup>1</sup> Με βάση τα επιβεβαιωμένα κρούσματα των τελευταίων 7 ημερών, 51 θεωρούνται σχετιζόμενα με ταξίδι από το εξωτερικό και 2.109 είναι σχετιζόμενα με ήδη γνωστό κρούσμα.

**Ημερήσια εξέλιξη της πανδημίας:** Η ημερήσια κατανομή των επιβεβαιωμένων κρουσμάτων είναι η ακόλουθη (η γραμμή παριστάνει την συνολική, αθροιστική κατανομή των κρουσμάτων).

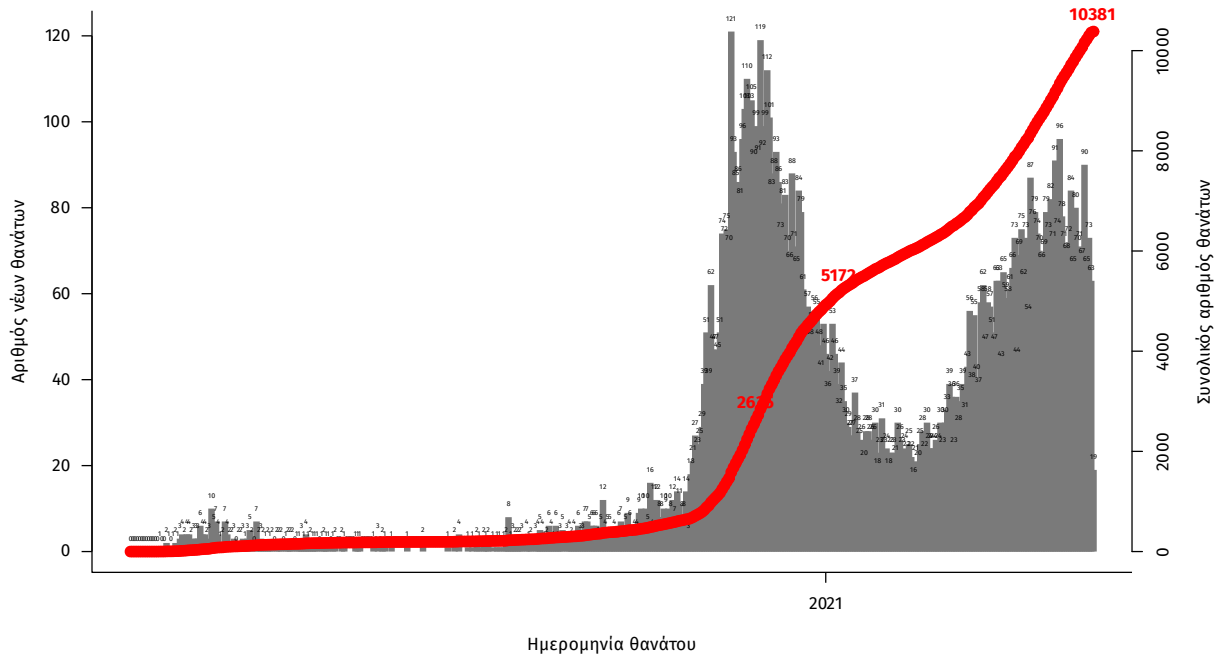


Σημ.: οι στήλες στο Διάγραμμα 1 εκφράζουν τον αριθμό νέων κρουσμάτων με βάση την ημερομηνία λήψης εργαστηριακού δείγματος, και όχι με βάση την ημερομηνία ανακοίνωσης των κρουσμάτων.

<sup>1</sup> Ο συνολικός αριθμός επιβεβαιωμένων κρουσμάτων έχει αναθεωρηθεί κατόπιν ελέγχου των δεδομένων.

Οι νέοι **θάνατοι** ασθενών με COVID-19 είναι **66**, ενώ από την έναρξη της επιδημίας έχουν καταγραφεί συνολικά **10.381 θάνατοι**. Το 95.4% είχε υποκείμενο νόσημα ή/και ηλικία 70 ετών και άνω.

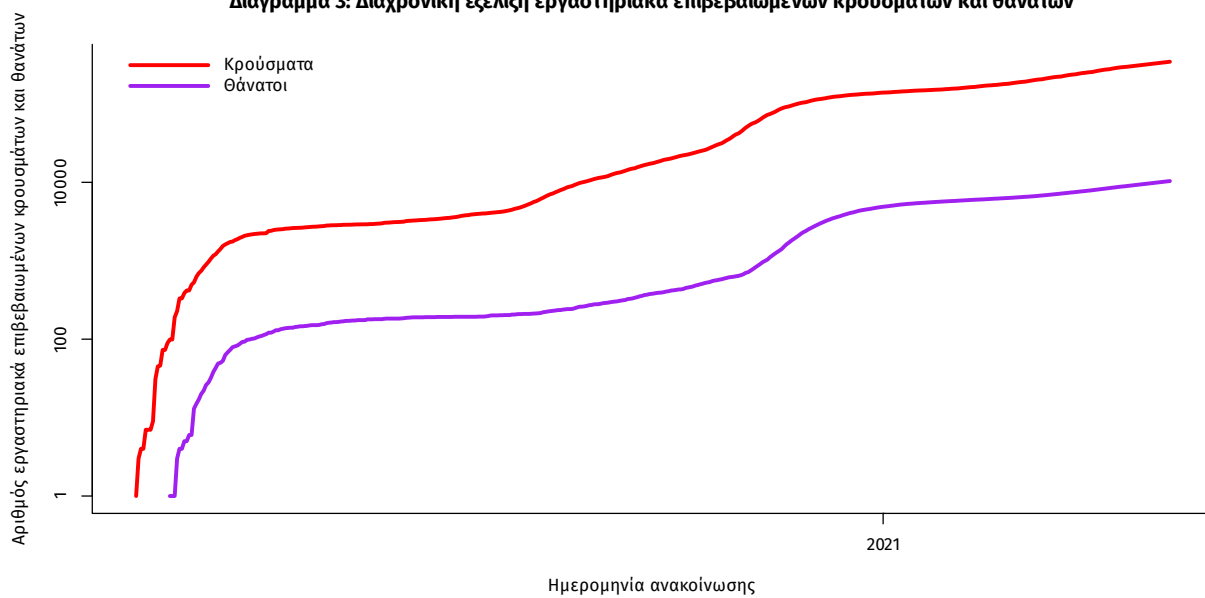
**Διάγραμμα 2: Αριθμός εργαστηριακά επιβεβαιωμένων θανάτων με COVID-19 στην Ελλάδα, 30 Απριλίου 2021**



Σημ.: οι στήλες στο Διάγραμμα 2 εκφράζουν τον αριθμό νέων θανάτων με βάση την ημερομηνία θανάτου

Η διαχρονική εξέλιξη των συνολικών κρουσμάτων και συνολικού αριθμού των θανάτων ασθενών COVID-19 παρουσιάζεται στο ακόλουθο διάγραμμα.

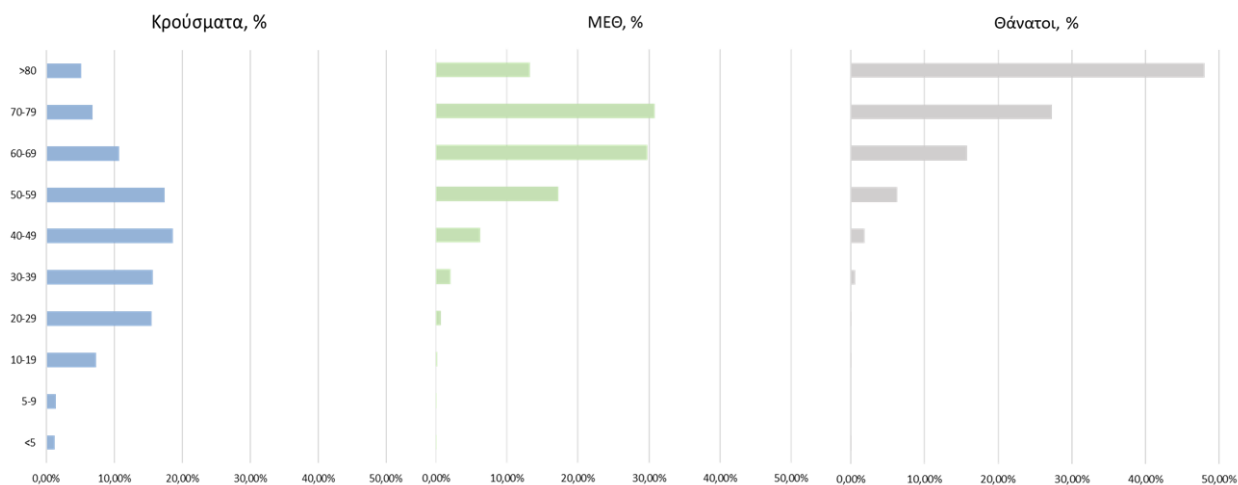
**Διάγραμμα 3: Διαχρονική εξέλιξη εργαστηριακά επιβεβαιωμένων κρουσμάτων και θανάτων**



Σημ.: ευθεία γραμμή υποδηλώνει εκθετικό ρυθμό αύξησης της ασθένειας (σε λογαριθμική κλίμακα)

Ο αριθμός των ασθενών που νοσηλεύονται **διασωληνωμένοι** είναι **802** (62.2% άνδρες). Η **διάμεση ηλικία** τους είναι **68** έτη. Το 84.5% έχει υποκείμενο νόσημα ή/και ηλικία 70 ετών και άνω. Από την αρχή της πανδημίας έχουν εξέλθει από τις ΜΕΘ **2.121** ασθενείς. Οι εισαγωγές<sup>2</sup> νέων ασθενών Covid-19 στα νοσοκομεία της επικράτειας είναι **419** (ημερήσια μεταβολή **-13.43%**). Ο μέσος όρος εισαγωγών του επταημέρου είναι **458** ασθενείς. Η διάμεση ηλικία των κρουσμάτων είναι **44** έτη (εύρος 0.2 έως 106 έτη), ενώ η διάμεση ηλικία των θανόντων είναι **78** έτη (εύρος 0.2 έως 106 έτη).

**Διάγραμμα 4:** Ηλικιακή Κατανομή κρουσμάτων, νοσηλευόμενων στις ΜΕΘ και ασθενών που απεβίωσαν από την αρχή της πανδημίας



Ακολούθως παρουσιάζεται η ηλικιακή κατανομή των (α) συνολικών κρουσμάτων, (β) των περιστατικών που κατέληξαν σε θάνατο και (γ) των ασθενών που νοσηλεύονται διασωληνωμένοι:

Πίνακας 1: Ηλικιακή κατανομή επιβεβαιωμένων κρουσμάτων COVID-19

	Σύνολο κρουσμάτων COVID-19*	Θάνατοι ασθενών με COVID-19	Νοσηλευόμενοι διασωληνωθέντες
<b>Σύνολο</b>			
0 – 17 ετών	25773 (7.6%)	3 (0.0%)	0 (0.0%)
18 – 39 ετών	114904 (33.8%)	73 (0.7%)	16 (2.0%)
40 – 64 ετών	142981 (42.0%)	1545 (14.9%)	292 (36.4%)
65 και άνω	56455 (16.6%)	8760 (84.4%)	494 (61.6%)
<b>Άνδρες</b>			
0 – 17 ετών	13630 (7.8%)	1 (0.0%)	0 (0.0%)
18 – 39 ετών	60983 (35.0%)	58 (1.0%)	9 (1.8%)
40 – 64 ετών	72335 (41.6%)	1062 (17.6%)	198 (39.8%)
65 και άνω	27089 (15.6%)	4902 (81.4%)	291 (58.4%)
<b>Γυναίκες</b>			
0 – 17 ετών	12142 (7.3%)	2 (0.0%)	0 (0.0%)
18 – 39 ετών	53915 (32.5%)	15 (0.3%)	7 (2.3%)
40 – 64 ετών	70632 (42.5%)	483 (11.1%)	94 (30.9%)
65 και άνω	29362 (17.7%)	3858 (88.5%)	203 (66.8%)

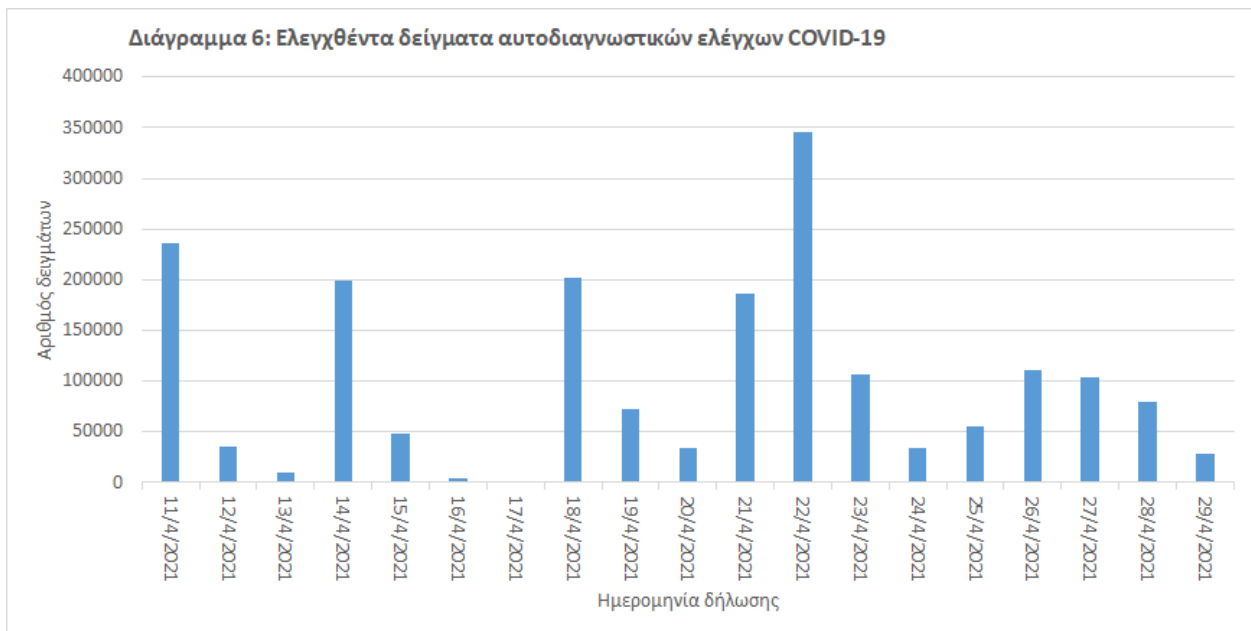
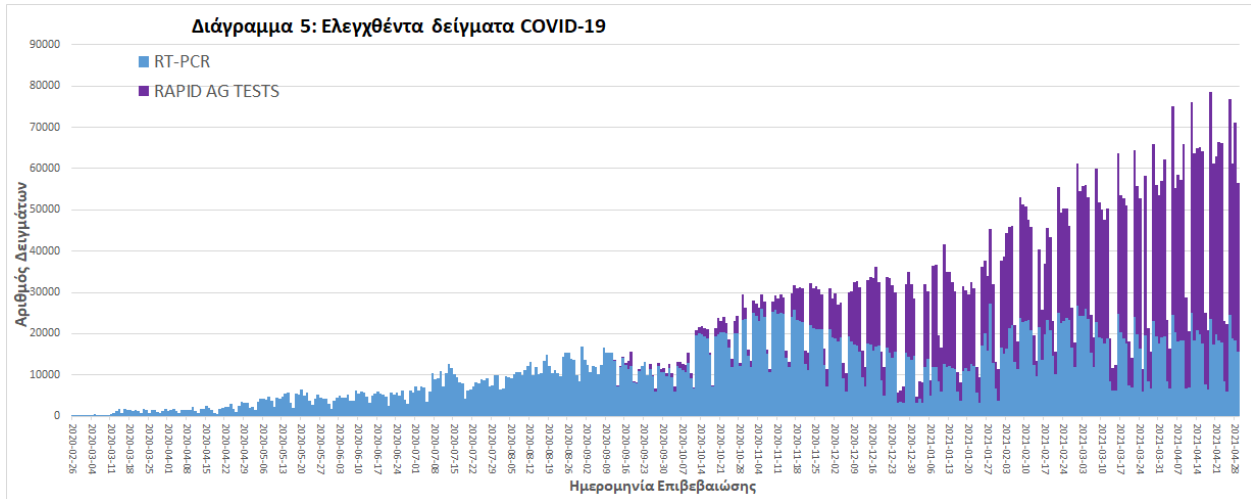
\* Τα στοιχεία αφορούν τα κρούσματα εκείνα για τα οποία είναι γνωστή και επιβεβαιωμένη η ηλικία τους

<sup>2</sup>τα δεδομένα αφορούν τις εισαγωγές της προηγούμενης μέρας που έχουν δηλωθεί στο ΕΚΑΒ.

**Δείγματα που έχουν ελεγχθεί:** Από την 1η Ιανουαρίου 2020 μέχρι σήμερα, στα εργαστήρια που διενεργούν ελέγχους για τον νέο κορωνοϊό (SARS-CoV-2) και που δηλώνουν συστηματικά το σύνολο των δειγμάτων που ελέγχουν, έχουν συνολικά ελεγχθεί **4.660.896** κλινικά δείγματα ενώ από Μονάδες Υγείας και Κλιμάκια του ΕΟΔΥ που διενεργούν ελέγχους Rapid Ag έχουν ελεγχθεί **3.475.264** δείγματα. Ο μέσος όρος του επημετέρου είναι **53.906** δειγματοληπτικοί έλεγχοι.

**Αυτοδιαγνωστικοί έλεγχοι (Self-tests):** Έως 30 Απριλίου 2021, έχουν καταγραφεί ηλεκτρονικά **1.892.348** δηλώσεις αποτελέσματος αυτοδιαγνωστικού ελέγχου, ενώ **44.821** άτομα προσήλθαν για επανέλεγχο.

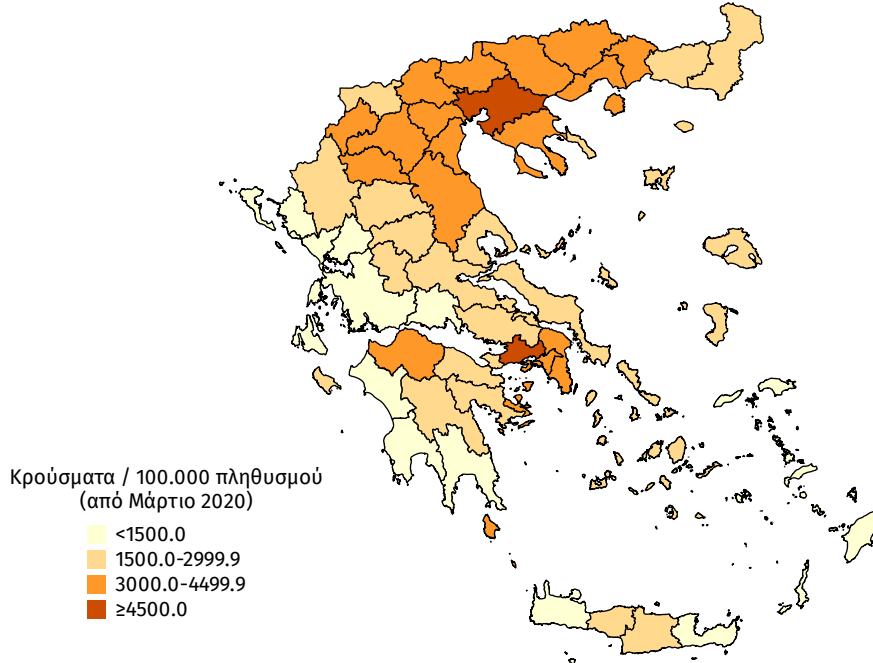
**Μαζικές Δειγματοληψίες ΕΟΔΥ:** Στις 29 Απριλίου 2021, πραγματοποιήθηκαν 124 δράσεις δειγματοληπτικών ελέγχων από τις Κινητές Ομάδες Υγείας (ΚΟΜΥ) του ΕΟΔΥ, στις οποίες διενεργήθηκαν **18.986** έλεγχοι Rapid Ag και ανευρέθηκαν **275** θετικά (**1,45%**).



**Γεωγραφική διασπορά:** Ο χάρτης αποτυπώνει τη γεωγραφική κατανομή των συνολικών κρουσμάτων COVID-19 (από την αρχή της επιδημίας) ανά Περιφερειακή Ενότητα της χώρας, με βάση την δηλωθείσα διεύθυνση μόνιμης κατοικίας του ασθενούς, ή τη διεύθυνση προσωρινής διαμονής για τους τουρίστες και άλλους προσωρινά διαμένοντες στην Ελλάδα. Συμπεριλαμβάνονται τόσο κρούσματα με ιστορικό ταξιδιού (“εισαγόμενα”) όσο και κρούσματα με πιθανή εγχώρια μετάδοση.

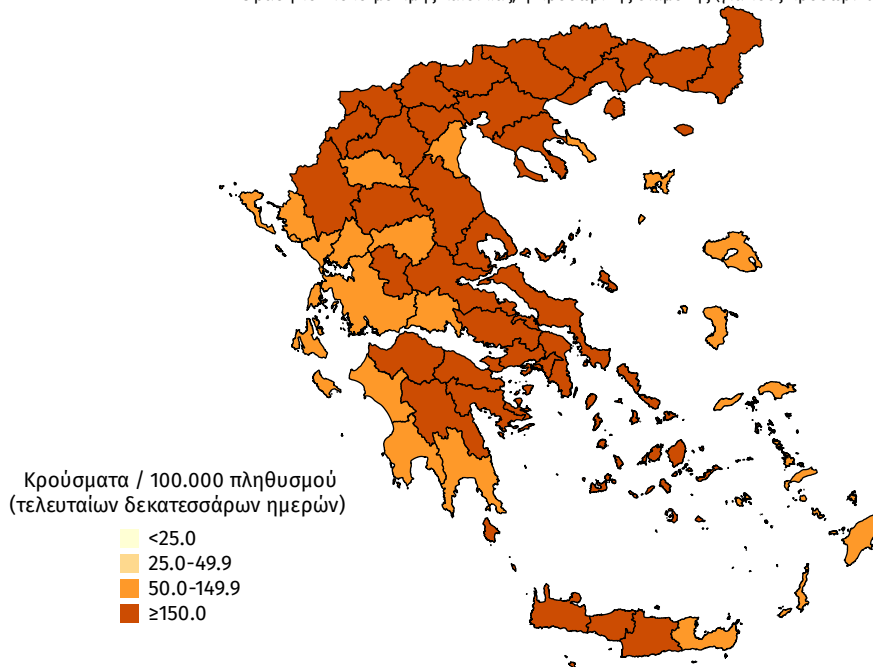
**Διάγραμμα 7: Χάρτης αθροιστικής επίπτωσης επιβεβαιωμένων κρουσμάτων COVID-19, 30 Απριλίου 2021**

Με βάση τον τόπο μόνιμης κατοικίας, ή προσωρινής διαμονής (για τους προσωρινά διαμένοντες)

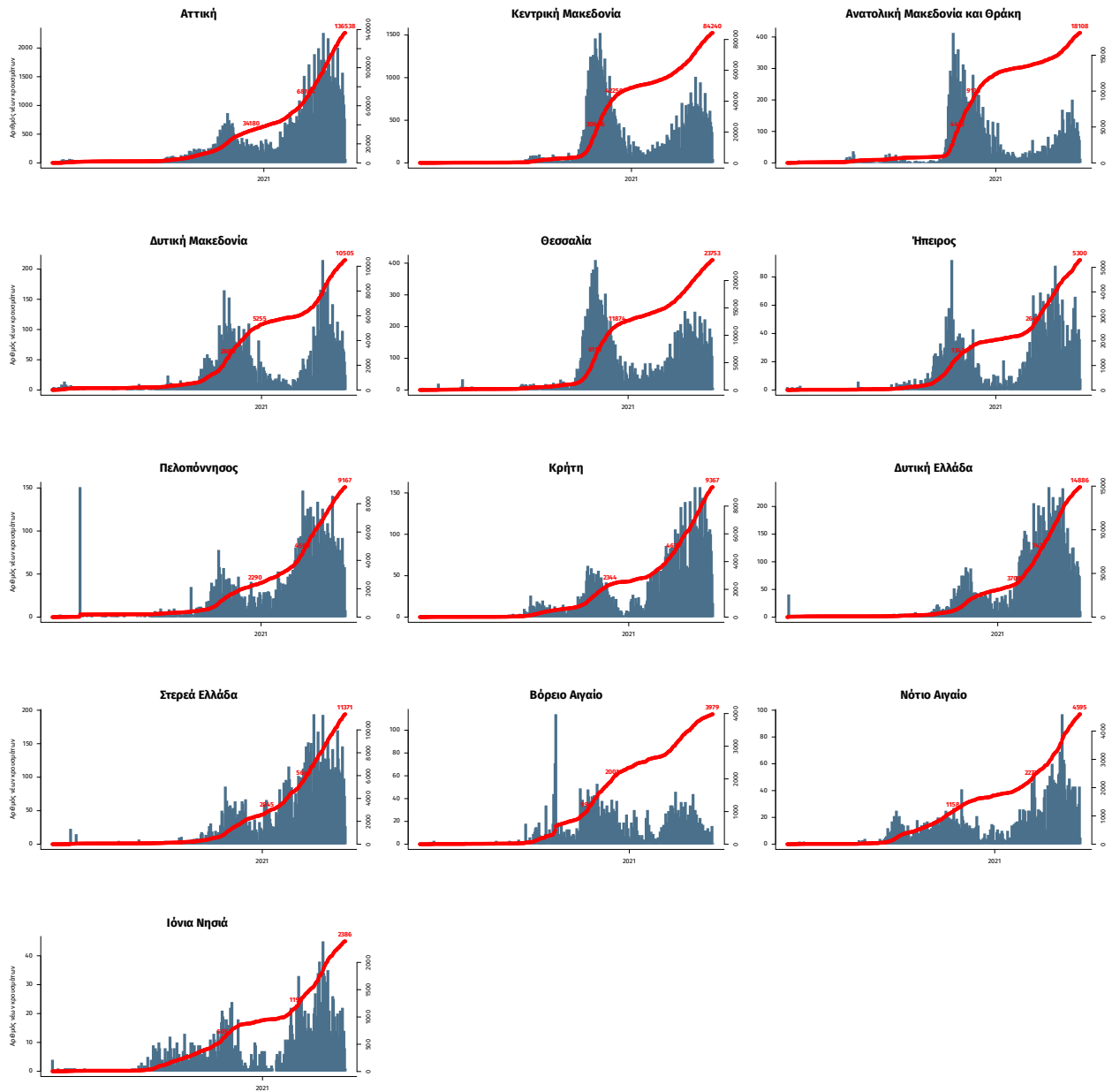


**Διάγραμμα 8: Χάρτης επίπτωσης τελευταίων δεκατεσσάρων ημερών επιβεβαιωμένων κρουσμάτων COVID-19, 30 Απριλίου 2021**

Με βάση τον τόπο μόνιμης κατοικίας, ή προσωρινής διαμονής (για τους προσωρινά διαμένοντες)



**Παράρτημα 1: Επιδημικές καμπύλες κρουσμάτων COVID-19** με βάση την δηλωθείσα διεύθυνση μόνιμης κατοικίας του κρούσματος ή τη διεύθυνση προσωρινής διαμονής για τους τουρίστες και άλλους προσωρινά διαμένοντες στην Ελλάδα. Συμπεριλαμβάνονται τόσο κρούσματα με ιστορικό ταξιδιού όσο και κρούσματα με πιθανή εγχώρια μετάδοση.



Σημ.: οι στήλες εκφράζουν τον αριθμό νέων κρουσμάτων με βάση την ημερομηνία λήψης εργαστηριακού δείγματος, και όχι με βάση την ημερομηνία ανακοίνωσης των κρουσμάτων.