



## ΔΕΛΤΙΟ ΤΥΠΟΥ

### Τριμηνιαίοι μη χρηματοοικονομικοί λογαριασμοί Γενικής Κυβέρνησης 4ο Τρίμηνο 2020 (Προσωρινά στοιχεία)

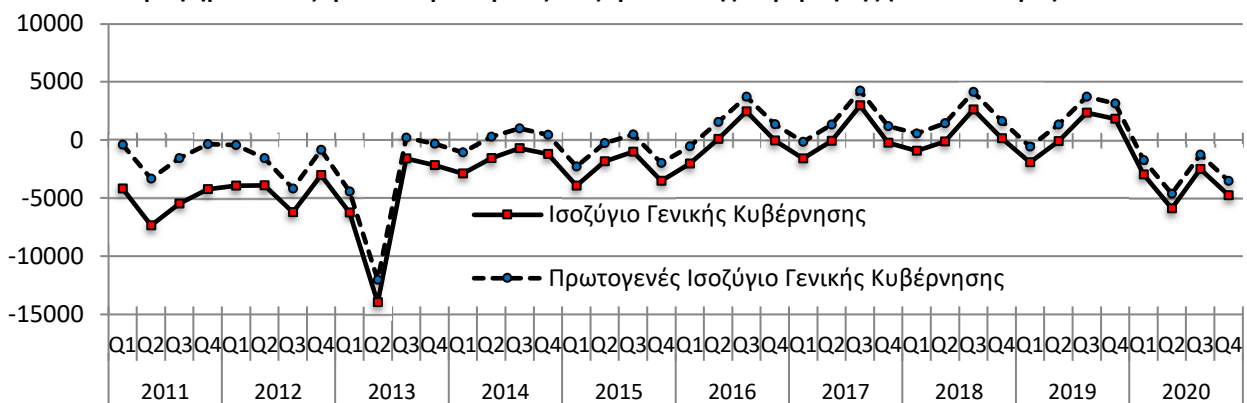
Η Ελληνική Στατιστική Αρχή (ΕΛΣΤΑΤ) ανακοινώνει τα τριμηνιαία στοιχεία για τους μη Χρηματοοικονομικούς Λογαριασμούς της Γενικής Κυβέρνησης για το 4ο Τρίμηνο 2020 (Πίνακας 1 & Πίνακας 2), όπως επίσης τα στοιχεία Χρέους της Γενικής Κυβέρνησης στο τέλος αυτής της περιόδου (Πίνακας 3). Τα στοιχεία αυτά παρήχθησαν βάσει του Κανονισμού ESA 2010 (549/2013) για το Σύστημα Εθνικών Λογαριασμών, ο οποίος κατέστη υποχρεωτικός από την 01.09.2014.

Οι τριμηνιαίοι μη Χρηματοοικονομικοί Λογαριασμοί της Γενικής Κυβέρνησης, από το 1<sup>ο</sup> τρίμηνο του 2009 και εφεξής, καταρτίζονται από την ΕΛΣΤΑΤ στη βάση στοιχείων από άμεσες πηγές. Τα στοιχεία καταρτίζονται σύμφωνα με το Ευρωπαϊκό Σύστημα Λογαριασμών ESA 2010. Θα πρέπει να σημειωθεί ότι οι μέθοδοι που χρησιμοποιούνται για την κατάρτιση των δεδομένων σε τριμηνιαία βάση είναι συνεπείς με τις μεθόδους που χρησιμοποιούνται για την κατάρτιση των ετήσιων δεδομένων.

Οι τριμηνιαίοι μη Χρηματοοικονομικοί Λογαριασμοί της Γενικής Κυβέρνησης παρέχουν πληροφορίες σχετικά με τα μεγέθη που συνιστούν τα έσοδα (φόροι, εισφορές κοινωνικής ασφάλισης, κεφαλαιακές μεταβιβάσεις, κλπ.) και τις δαπάνες (εισόδημα εξαρτημένης εργασίας, ενδιάμεση ανάλωση, κοινωνικές παροχές, πληρωμές τόκων, κλπ.) της Γενικής Κυβέρνησης.

Τα στοιχεία για το 1<sup>ο</sup>, το 2<sup>ο</sup>, το 3<sup>ο</sup> και το 4<sup>ο</sup> τρίμηνο 2020 είναι προσωρινά και αντανakλούν τις επιπτώσεις της πανδημίας COVID-19 στα δημοσιονομικά στοιχεία, κυρίως από τα μέσα Μαρτίου 2020 και έπειτα, όταν τέθηκαν σε ισχύ τα περιοριστικά μέτρα. Τα στοιχεία αναμένεται να αναθεωρηθούν, όταν καταστούν διαθέσιμα τα πρωτογενή δημοσιονομικά στοιχεία εσόδων και δαπανών σε σχέση με τα κυβερνητικά μέτρα που λήφθηκαν στο πλαίσιο αυτό. Επισημαίνεται, ότι για την κατάρτιση των προσωρινών εκτιμήσεων χρησιμοποιήθηκαν οι ίδιες πηγές, καθώς και η ίδια μεθοδολογία εκτίμησης με τα προηγούμενα τρίμηνα. Επιπλέον, έγιναν ad-hoc αλλαγές στη χρονικά προσαρμοσμένη ταμειακή μέθοδο για δεδουλευμένη βάση, ως αποτέλεσμα της αναστολής της υποχρέωσης καταβολής φόρων και εισφορών κοινωνικής ασφάλισης. Αναφορικά με τα μέτρα για τα διάφορα είδη δαπανών, διάφορες νομοθετικές ρυθμίσεις κυρώθηκαν μετά το τέλος του 1<sup>ου</sup> τριμήνου 2020 και οι ταμειακές πληρωμές που αντιστοιχούν σε αυτά τα μέτρα πραγματοποιούνται κατά την περίοδο μετά το 1<sup>ο</sup> τρίμηνο 2020.

Γράφημα 1: Ισοζύγιο και Πρωτογενές Ισοζύγιο Γενικής Κυβέρνησης (σε εκατ. ευρώ)



**Πληροφορίες για μεθοδολογικά θέματα:**

Διεύθυνση Εθνικών Λογαριασμών  
Τμήμα Λογαριασμών Γενικής Κυβέρνησης  
Ο Προϊστάμενος του Τμήματος: Κωνσταντίνος Χρύσης  
Τηλ: 213 135 2079  
Fax: 213 135 2552  
E-mail: [k.chrysis@statistics.gr](mailto:k.chrysis@statistics.gr)

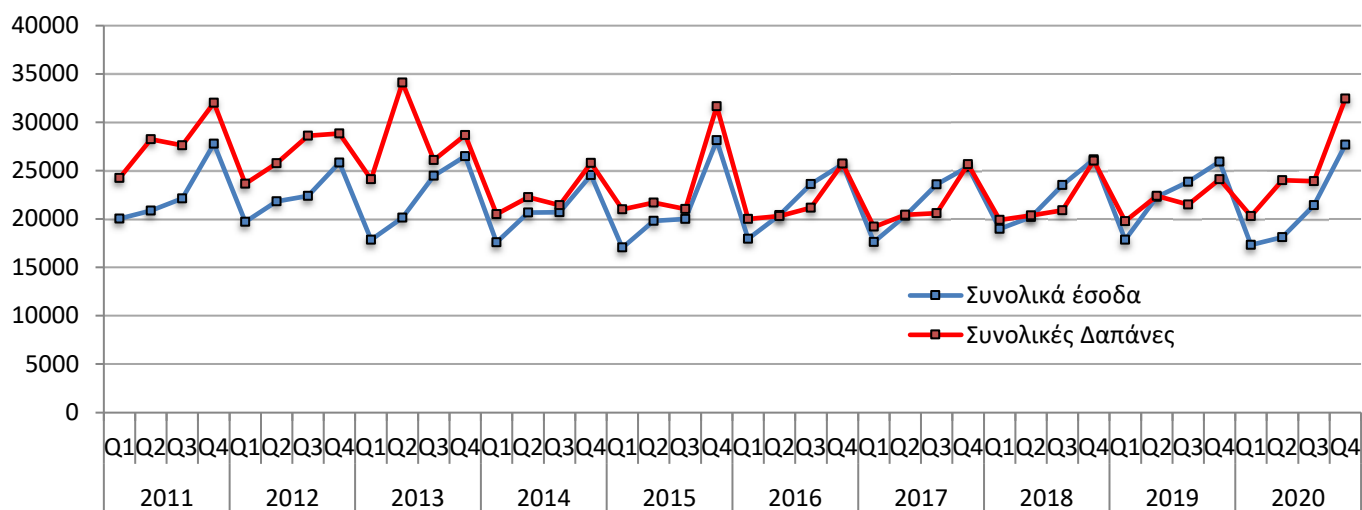
**Πληροφορίες για παροχή δεδομένων:**

Τηλ: 213 135 2022, 2308, 2310  
e-mail: [data.dissem@statistics.gr](mailto:data.dissem@statistics.gr)

**ΠΙΝΑΚΑΣ 1: Τριμηνιαίοι μη χρηματοοικονομικοί λογαριασμοί Γενικής Κυβέρνησης  
1<sup>ο</sup> Τρίμηνο 2018– 4<sup>ο</sup> Τρίμηνο 2020 (εκατ. ευρώ)**

Κατηγορίες	2018				2019				2020			
	Q1	Q2	Q3	Q4	Q1	Q2	Q3	Q4	Q1	Q2	Q3	Q4
<b>Έσοδα</b>	<b>18.965</b>	<b>20.210</b>	<b>23.493</b>	<b>26.139</b>	<b>17.832</b>	<b>22.284</b>	<b>23.826</b>	<b>25.922</b>	<b>17.331</b>	<b>18.099</b>	<b>21.413</b>	<b>27.672</b>
Φόροι στην παραγωγή και στις εισαγωγές	6.438	6.837	8.714	9.342	6.650	7.246	8.809	8.955	5.963	5.271	7.179	8.808
Φόροι στο εισόδημα και την περιουσία	3.556	4.652	5.405	4.985	2.748	5.039	5.455	4.571	3.017	4.537	2.773	4.864
Κοινωνικές εισφορές	6.429	6.452	6.705	6.686	6.690	6.494	6.532	6.938	6.473	5.493	6.817	6.670
Λοιπά τρέχοντα έσοδα	2.144	2.144	2.222	3.392	1.563	3.157	2.486	3.458	1.820	1.839	2.959	3.355
Κεφαλαιακές μεταβιβάσεις	398	125	447	1.734	181	348	544	2.000	58	959	1.685	3.975
<b>Συνολικές Δαπάνες</b>	<b>19.894</b>	<b>20.349</b>	<b>20.877</b>	<b>26.017</b>	<b>19.777</b>	<b>22.388</b>	<b>21.484</b>	<b>24.116</b>	<b>20.306</b>	<b>23.998</b>	<b>23.911</b>	<b>32.430</b>
<b>Πρωτογενείς Δαπάνες</b>	<b>18.407</b>	<b>18.782</b>	<b>19.365</b>	<b>24.505</b>	<b>18.405</b>	<b>20.967</b>	<b>20.099</b>	<b>22.790</b>	<b>19.062</b>	<b>22.742</b>	<b>22.686</b>	<b>31.210</b>
Αμοιβές εξηρητημένης εργασίας	5.339	5.388	5.449	5.551	5.277	5.617	5.480	5.528	5.396	5.569	5.555	5.733
Κοινωνικές παροχές	9.434	9.090	9.588	10.445	9.349	10.514	9.530	10.154	9.597	9.595	9.644	10.642
Προϊόντα και υπηρεσίες	1.492	1.960	1.982	3.117	1.405	2.290	1.897	3.010	1.431	1.913	2.158	3.203
Επιδοτήσεις	310	444	429	371	354	433	537	508	378	2.052	1.510	1.982
Λοιπές τρέχουσες μεταβιβάσεις	906	596	662	949	969	534	619	755	816	832	618	882
Κεφαλαιακές μεταβιβάσεις	926	1.304	1.255	4.072	1.051	1.579	2.036	2.835	1.444	2.781	3.201	8.768
<b>Τόκοι</b>	<b>1.487</b>	<b>1.567</b>	<b>1.512</b>	<b>1.512</b>	<b>1.372</b>	<b>1.421</b>	<b>1.385</b>	<b>1.326</b>	<b>1.244</b>	<b>1.256</b>	<b>1.225</b>	<b>1.220</b>
<b>Πρωτογενές Ισοζύγιο (χωρίς τόκους)<sup>1</sup></b>	<b>558</b>	<b>1.428</b>	<b>4.128</b>	<b>1.634</b>	<b>-573</b>	<b>1.317</b>	<b>3.727</b>	<b>3.132</b>	<b>-1.731</b>	<b>-4.643</b>	<b>-1.273</b>	<b>-3.538</b>
<b>Ισοζύγιο Γενικής Κυβέρνησης</b>	<b>-929</b>	<b>-139</b>	<b>2.616</b>	<b>122</b>	<b>-1.945</b>	<b>-104</b>	<b>2.342</b>	<b>1.806</b>	<b>-2.975</b>	<b>-5.899</b>	<b>-2.498</b>	<b>-4.758</b>
<b>Στοιχείο προς υπόμνηση:</b>												
<b>Υποστήριξη των χρηματοπιστωτικών ιδρυμάτων<sup>2</sup></b>	<b>-21</b>	<b>-39</b>	<b>-18</b>	<b>-19</b>	<b>-20</b>	<b>-19</b>	<b>-4</b>	<b>157</b>	<b>-8</b>	<b>-26</b>	<b>-1</b>	<b>9</b>

**Γράφημα 2: Συνολικά Έσοδα και Δαπάνες Γενικής Κυβέρνησης (σε εκατ. ευρώ)**



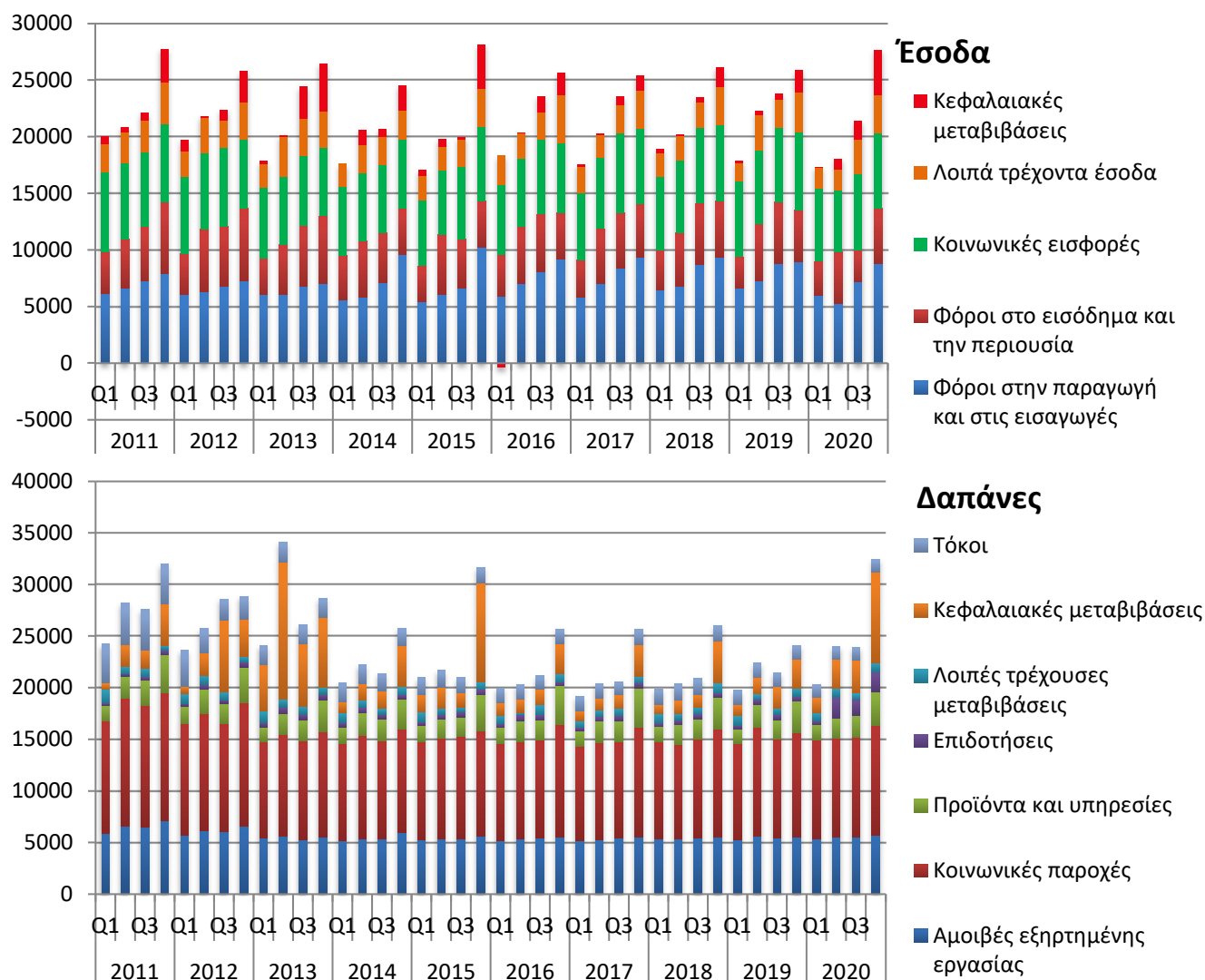
<sup>1</sup> Το Πρωτογενές Ισοζύγιο Γενικής Κυβέρνησης ορίζεται εδώ ως το ESA 2010 Ισοζύγιο Γενικής Κυβέρνησης μείον τα έσοδα τόκων των φορέων Γενικής Κυβέρνησης σε άλλους τομείς της οικονομίας και **διαφέρει** από τον ορισμό του Πρωτογενούς Ισοζυγίου που χρησιμοποιείται στο πλαίσιο του Προγράμματος Οικονομικής Προσαρμογής για την Ελλάδα.

<sup>2</sup> Όταν οι δαπάνες της υποστήριξης υπερβαίνουν τα έσοδα το πρόσθετο είναι αρνητικό. Στην περίπτωση όπου η υποστήριξη των χρηματοπιστωτικών ιδρυμάτων έχει θετική επίπτωση στο ισοζύγιο της Γενικής Κυβέρνησης, αυτό οφείλεται στο ότι οι δεδουλευμένες αμοιβές που προκύπτουν από τις εγγυήσεις του διατραπεζικού δανεισμού και του συστήματος ομολογιακών δανείων, καθώς και τα έσοδα από τις προνομιούχες μετοχές των τραπεζών, είναι υψηλότερα από τις δεδουλευμένες δαπάνες.

**ΠΙΝΑΚΑΣ 2: Τριμηνιαίοι μη χρηματοοικονομικοί λογαριασμοί Γενικής Κυβέρνησης  
1<sup>ο</sup> Τρίμηνο 2018– 4<sup>ο</sup> Τρίμηνο 2020 – Ποσοστιαία Συμμετοχή**

Κατηγορίες	2018				2019				2020			
	Q1	Q2	Q3	Q4	Q1	Q2	Q3	Q4	Q1	Q2	Q3	Q4
<b>% επί των Συνολικών Εσόδων</b>												
Φόροι στην παραγωγή και στις εισαγωγές	33,9	33,8	37,1	35,7	37,3	32,5	37,0	34,5	34,4	29,1	33,5	31,8
Φόροι στο εισόδημα και την περιουσία	18,8	23,0	23,0	19,1	15,4	22,6	22,9	17,6	17,4	25,1	13,0	17,6
Κοινωνικές εισφορές	33,9	31,9	28,5	25,6	37,5	29,1	27,4	26,8	37,3	30,3	31,8	24,1
Λοιπά τρέχοντα έσοδα	11,3	10,6	9,5	13,0	8,8	14,2	10,4	13,3	10,5	10,2	13,8	12,1
Κεφαλαιακές μεταβιβάσεις	2,1	0,6	1,9	6,6	1,0	1,6	2,3	7,7	0,3	5,3	7,9	14,4
<b>% επί των Συνολικών Δαπανών</b>												
<b>Πρωτογενείς Δαπάνες</b>	92,5	92,3	92,8	94,2	93,1	93,7	93,6	94,5	93,9	94,8	94,9	96,2
Αμοιβές εξηρητημένης εργασίας	26,8	26,5	26,1	21,3	26,7	25,1	25,5	22,9	26,6	23,2	23,2	17,7
Κοινωνικές παροχές	47,4	44,7	45,9	40,1	47,3	47,0	44,4	42,1	47,3	40,0	40,3	32,8
Προϊόντα και υπηρεσίες	7,5	9,6	9,5	12,0	7,1	10,2	8,8	12,5	7,0	8,0	9,0	9,9
Επιδότησεις	1,6	2,2	2,1	1,4	1,8	1,9	2,5	2,1	1,9	8,6	6,3	6,1
Λοιπές τρέχουσες μεταβιβάσεις	4,6	2,9	3,2	3,6	4,9	2,4	2,9	3,1	4,0	3,5	2,6	2,7
Κεφαλαιακές μεταβιβάσεις	4,7	6,4	6,0	15,7	5,3	7,1	9,5	11,8	7,1	11,6	13,4	27,0
<b>Τόκοι</b>	7,5	7,7	7,2	5,8	6,9	6,3	6,4	5,5	6,1	5,2	5,1	3,8

**Γράφημα 3: Συνολικά Έσοδα και Δαπάνες Γενικής Κυβέρνησης ανά κατηγορία (σε εκατ. ευρώ)**

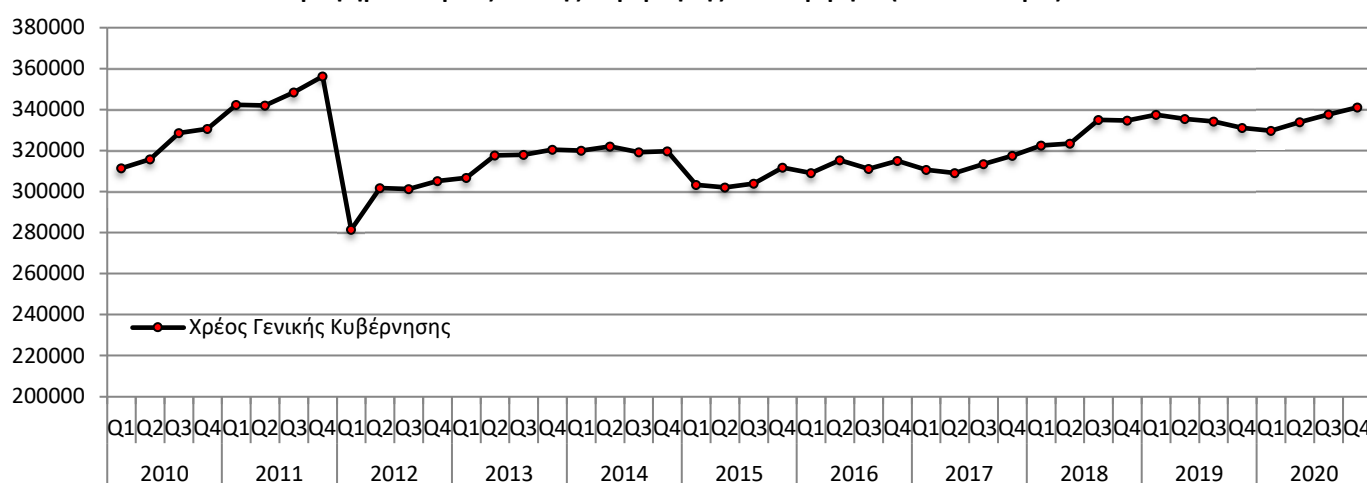


Στον Πίνακα 3 κατωτέρω παρουσιάζεται η εξέλιξη του Χρέους της Γενικής Κυβέρνησης σε ενοποιημένη βάση. Η κατηγοριοποίηση του Χρέους σε καταθέσεις, χρεόγραφα και δάνεια, βραχυπρόθεσμα και μακροπρόθεσμα, γίνεται σύμφωνα με το Ευρωπαϊκό Σύστημα Λογαριασμών (ΕΣΛ-ESA 2010). Επισημαίνεται ότι το χρέος που παρουσιάζεται είναι σωρευτικό στο τέλος της κάθε περιόδου αναφοράς.

**ΠΙΝΑΚΑΣ 3: Τριμηνιαίο Χρέος της Γενικής Κυβέρνησης  
1<sup>ο</sup> Τρίμηνο 2018– 4<sup>ο</sup> Τρίμηνο 2020 (εκατ. ευρώ)**

	2018				2019				2020			
	Q1	Q2	Q3	Q4	Q1	Q2	Q3	Q4	Q1	Q2	Q3	Q4
<b>Ονομαστική αξία υπολοίπου χρέους που εκκρεμεί στο τέλος τριμήνου</b>	322.573	323.396	335.028	334.721	337.410	335.515	334.277	331.073	329.616	333.838	337.661	341.023
<b>Νόμισμα και καταθέσεις</b>	5.764	5.958	6.130	6.245	6.278	6.287	6.485	6.577	6.354	6.473	6.355	6.548
<b>Χρεόγραφα</b>	56.529	56.902	54.404	52.882	61.493	60.860	60.118	57.854	57.792	62.908	66.698	67.167
Βραχυπρόθεσμο (<1 έτους)	12.986	13.313	12.668	11.144	11.591	13.024	13.542	11.752	9.156	10.819	12.117	11.121
Μακροπρόθεσμο(>1 έτους)	43.543	43.589	41.736	41.738	49.902	47.836	46.576	46.102	48.636	52.089	54.581	56.046
<b>Δάνεια</b>	260.280	260.536	274.494	275.594	269.639	268.368	267.674	266.642	265.470	264.457	264.608	267.308
Βραχυπρόθεσμο	771	853	685	2.241	810	697	629	2.267	1.097	797	1.233	2.242
Μακροπρόθεσμο	259.509	259.683	273.809	273.353	268.829	267.671	267.045	264.375	264.373	263.660	263.375	265.066

**Γράφημα 4: Χρέος Γενικής Κυβέρνησης - ανά τρίμηνο (σε εκατ. ευρώ)**



#### Αναφορές

Αναλυτικός πίνακας είναι διαθέσιμος στην ιστοσελίδα της ΕΛΣΤΑΤ:  
<http://www.statistics.gr/el/statistics/-/publication/SEL05/->

#### Σημείωση:

#### **Μέτρηση του πρωτογενούς ισοζυγίου στο πλαίσιο του Προγράμματος Οικονομικής Προσαρμογής για την Ελλάδα**

Η μέτρηση του πρωτογενούς ισοζυγίου όπως καθορίζεται στο πλαίσιο του Προγράμματος Οικονομικής Προσαρμογής για την Ελλάδα **δεν υπολογίζεται από την ΕΛΣΤΑΤ και δεν εμφανίζεται στο παρόν στατιστικό Δελτίο Τύπου**. Κατά τη μέτρηση του πρωτογενούς ισοζυγίου στο πλαίσιο του Προγράμματος Οικονομικής Προσαρμογής, μια σειρά από δαπάνες και έσοδα αντιμετωπίζονται διαφορετικά από ό,τι αντιμετωπίζονται κατά την κατάρτιση των τριμηνιαίων μη χρηματοοικονομικών λογαριασμών της Γενικής Κυβέρνησης προς εκπλήρωση των υποχρεώσεων του προγράμματος διαβίβασης που απορρέουν από τον κανονισμό (ΕΚ) αριθ. 549/2013 περί του ευρωπαϊκού συστήματος εθνικών και περιφερειακών λογαριασμών της Κοινότητας. Συγκεκριμένα, τα στοιχεία που αντιμετωπίζονται διαφορετικά σύμφωνα με τους κανόνες ESA 2010 και στο πλαίσιο του Προγράμματος Οικονομικής Προσαρμογής περιλαμβάνουν τα έσοδα από ιδιωτικοποιήσεις περιουσιακών στοιχείων, τις δαπάνες σχετικά με συναλλαγές για την ανακεφαλαιοποίηση των τραπεζών, και έσοδα από μεταφορές ποσών που συνδέονται με εισοδήματα των εθνικών κεντρικών τραπεζών της ευρωζώνης τα οποία προέρχονται από την κατοχή Ελληνικών κρατικών ομολόγων στα επενδυτικά τους χαρτοφυλάκια.