



Ημερήσια έκθεση επιδημιολογικής επιτήρησης λοίμωξης από το νέο κορωνοϊό (COVID-19)

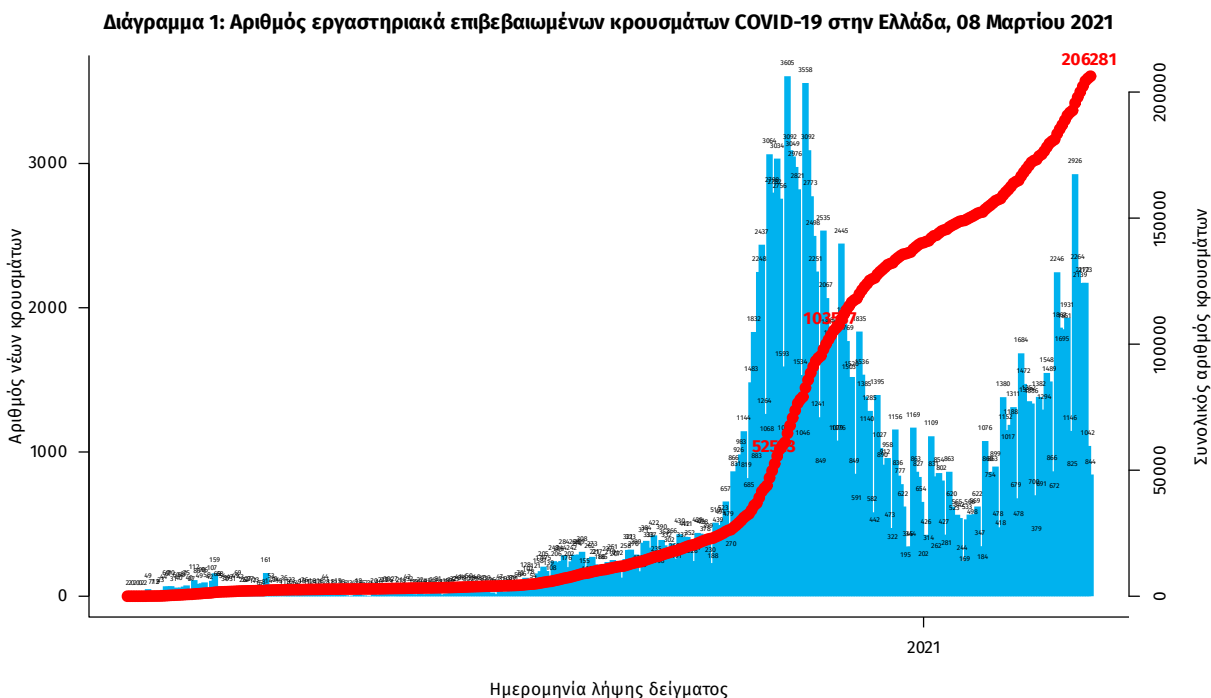
Δεδομένα έως 08 Μαρτίου 2021, ώρα 15:00

Εισαγωγή

Τα στοιχεία που παρουσιάζονται αφορούν περιστατικά από την επιδημιολογική επιτήρηση της νόσου από το νέο κορωνοϊό (COVID-19), με βάση τα δεδομένα που έχουν δηλωθεί στον ΕΟΔΥ και καταγραφεί μέχρι τις 08 Μαρτίου 2021 (ώρα 15:00).

Τα **νέα εργαστηριακά επιβεβαιωμένα κρούσματα** της νόσου που καταγράφηκαν τις τελευταίες 24 ώρες είναι **1.165**, εκ των οποίων **4** εντοπίστηκαν κατόπιν ελέγχων στις πύλες εισόδου της χώρας. Ο **συνολικός αριθμός** των κρουσμάτων ανέρχεται σε **206.281** (ημερήσια μεταβολή +0.6%), εκ των οποίων **51.7% άνδρες**.¹ Με βάση τα επιβεβαιωμένα κρούσματα των τελευταίων 7 ημερών, 64 θεωρούνται σχετιζόμενα με ταξίδι από το εξωτερικό και 2.887 είναι σχετιζόμενα με ήδη γνωστό κρούσμα.

Ημερήσια εξέλιξη της πανδημίας: Η ημερήσια κατανομή των επιβεβαιωμένων κρουσμάτων είναι η ακόλουθη (η γραμμή παριστάνει την συνολική, αθροιστική κατανομή των κρουσμάτων).

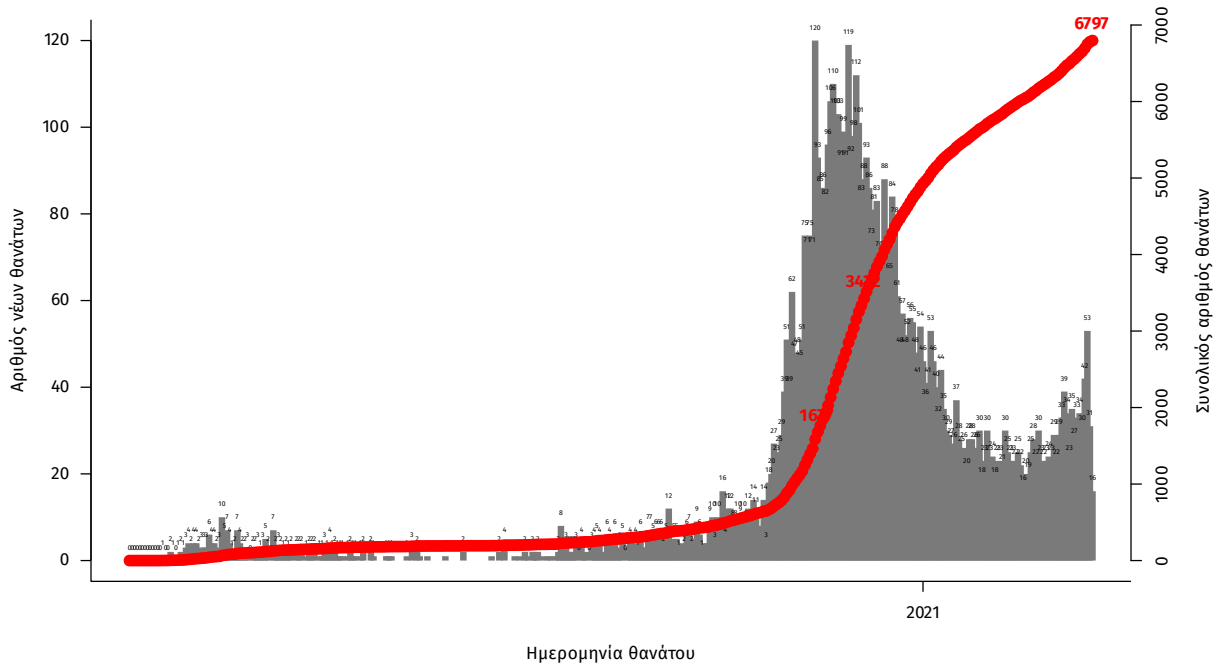


Σημ.: οι στήλες στο Διάγραμμα 1 εκφράζουν τον αριθμό νέων κρουσμάτων με βάση την ημερομηνία λήψης εργαστηριακού δείγματος, και όχι με βάση την ημερομηνία ανακοίνωσης των κρουσμάτων.

¹ Ο συνολικός αριθμός επιβεβαιωμένων κρουσμάτων έχει αναθεωρηθεί κατόπιν ελέγχου των δεδομένων.

Οι νέοι **θάνατοι** ασθενών με COVID-19 είναι **39**, ενώ από την έναρξη της επιδημίας έχουν καταγραφεί συνολικά **6.797 θάνατοι**. Το 95.7% είχε υποκείμενο νόσημα ή/και ηλικία 70 ετών και άνω.

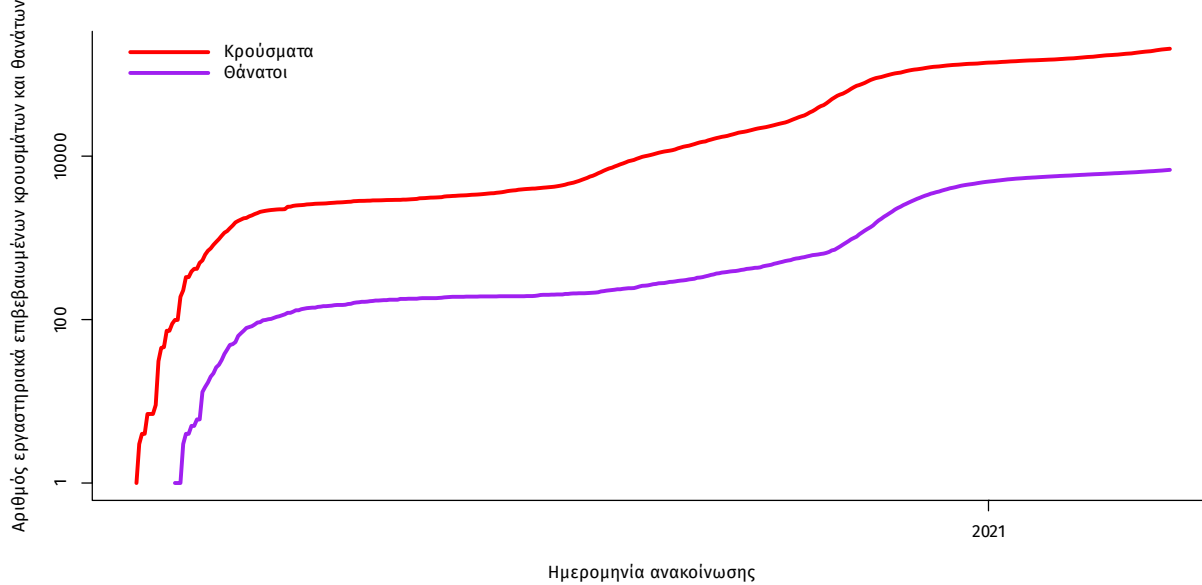
Διάγραμμα 2: Αριθμός εργαστηριακά επιβεβαιωμένων θανάτων με COVID-19 στην Ελλάδα, 08 Μαρτίου 2021



Σημ.: οι στήλες στο Διάγραμμα 2 εκφράζουν τον αριθμό νέων θανάτων με βάση την ημερομηνία θανάτου

Η διαχρονική εξέλιξη των συνολικών κρουσμάτων και συνολικού αριθμού των θανάτων ασθενών COVID-19 παρουσιάζεται στο ακόλουθο διάγραμμα.

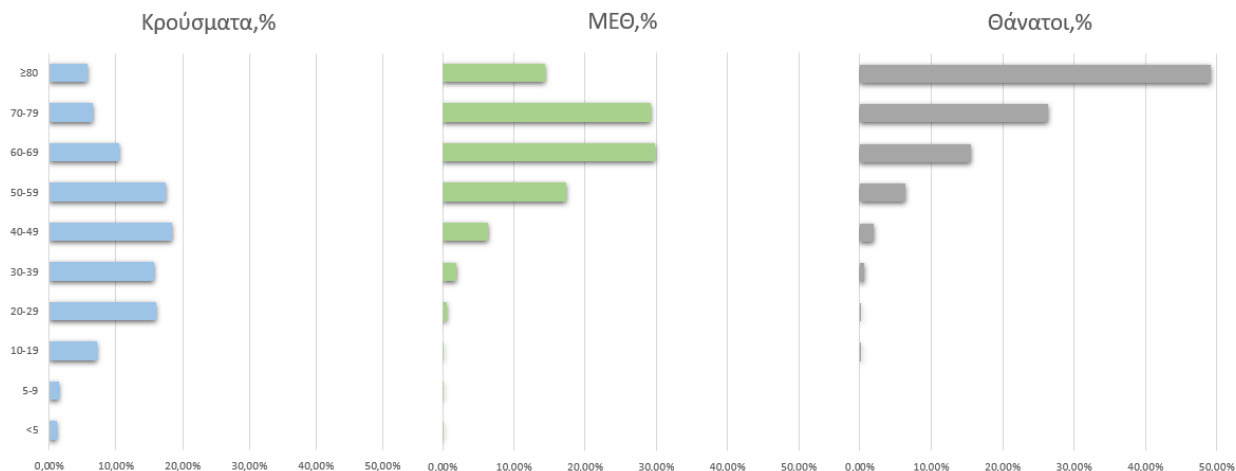
Διάγραμμα 3: Διαχρονική εξέλιξη εργαστηριακά επιβεβαιωμένων κρουσμάτων και θανάτων



Σημ.: ευθεία γραμμή υποδηλώνει εκθετικό ρυθμό αύξησης της ασθένειας (σε λογαριθμική κλίμακα)

Ο αριθμός των ασθενών που νοσηλεύονται **διασωληνωμένοι** είναι **477** (67.1% άνδρες). Η **διάμεση ηλικία** τους είναι **68** έτη. Το 84.5% έχει υποκείμενο νόσημα ή/και ηλικία 70 ετών και άνω. Από την αρχή της πανδημίας έχουν εξέλθει από τις ΜΕΘ **1.416** ασθενείς. Οι εισαγωγές² νέων ασθενών Covid-19 στα νοσοκομεία της επικράτειας είναι **337** (ημερήσια μεταβολή **-21.45%**). Ο μέσος όρος εισαγωγών του επημετέρου είναι **367** ασθενείς.

Ηλικιακή κατανομή: Η διάμεση ηλικία των κρουσμάτων είναι **44** έτη (εύρος 0.2 έως 105 έτη), ενώ η διάμεση ηλικία των θανόντων είναι **79** έτη (εύρος 0 έως 103 έτη).



Ακολουθώς παρουσιάζεται η ηλικιακή κατανομή των (α) συνολικών κρουσμάτων, (β) των περιστατικών που κατέληξαν σε θάνατο και (γ) των ασθενών που νοσηλεύονται διασωληνωμένοι:

Πίνακας 1: Ηλικιακή κατανομή επιβεβαιωμένων κρουσμάτων COVID-19

	Σύνολο κρουσμάτων COVID-19*	Θάνατοι ασθενών με COVID-19	Νοσηλευόμενοι διασωληνωθέντες
Σύνολο			
0 – 17 ετών	14660 (7.3%)	2 (0.0%)	0 (0.0%)
18 – 39 ετών	68684 (34.1%)	49 (0.7%)	8 (1.7%)
40 – 64 ετών	84386 (41.9%)	978 (14.4%)	176 (36.9%)
65 και άνω	33905 (16.8%)	5768 (84.9%)	293 (61.4%)
Άνδρες			
0 – 17 ετών	7734 (7.4%)	1 (0.0%)	0 (0.0%)
18 – 39 ετών	36636 (35.3%)	40 (1.0%)	4 (1.2%)
40 – 64 ετών	42903 (41.3%)	687 (17.2%)	127 (39.6%)
65 και άνω	16655 (16.0%)	3269 (81.8%)	190 (59.2%)
Γυναίκες			
0 – 17 ετών	6925 (7.1%)	1 (0.0%)	0 (0.0%)
18 – 39 ετών	32042 (32.8%)	9 (0.3%)	4 (2.6%)
40 – 64 ετών	41471 (42.5%)	291 (10.4%)	49 (31.4%)
65 και άνω	17247 (17.7%)	2499 (89.2%)	103 (66.0%)

* Τα στοιχεία αφορούν τα κρούσματα εκείνα για τα οποία είναι γνωστή και επιβεβαιωμένη η ηλικία τους

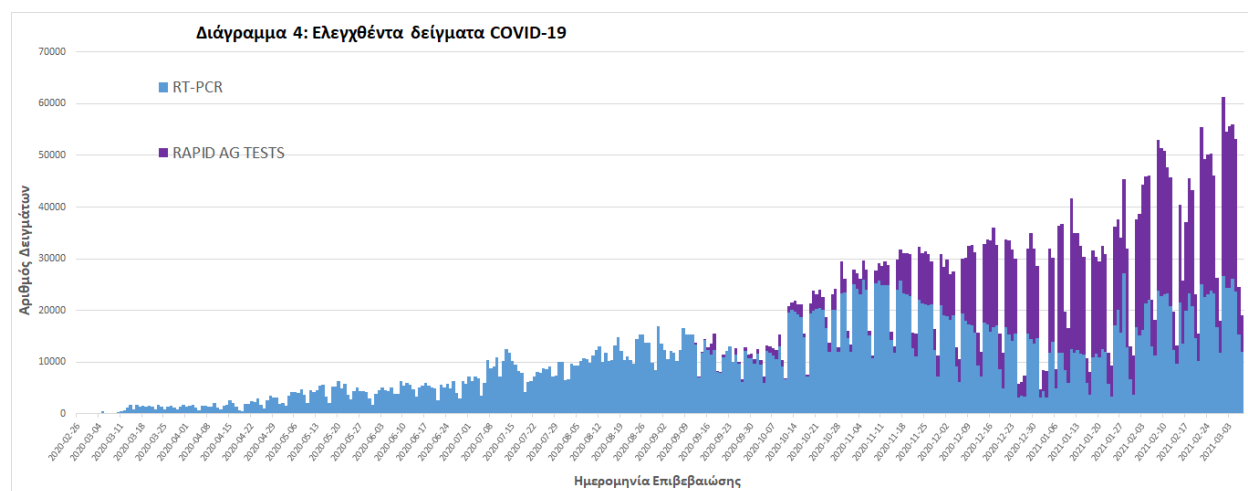
²τα δεδομένα αφορούν τις εισαγωγές της προηγούμενης μέρας που έχουν δηλωθεί στο ΕΚΑΒ.

Κατανομή ανακοινωθέντων εγχώριων κρουσμάτων: Από το σύνολο των **1.165 νέων** κρουσμάτων του νέου ιού στη χώρα **7** είναι εισαγόμενα εκ των οποίων **4** εντοπίστηκαν κατόπιν ελέγχων στις πύλες εισόδου της χώρας. Η κατανομή των **1.158** νέων εγχώριων κρουσμάτων ανά Περιφερειακή Ενότητα παρουσιάζεται στον κατωτέρω πίνακα.³

Πίνακας 2: Ημερήσιος αριθμός και κρούσματα ανά 100.000 πληθυσμού επιβεβαιωμένων εγχώριων κρουσμάτων COVID-19 ανά περιφερειακή ενότητα στις 08 Μαρτίου 2021

ΠΕΡΙΦΕΡΕΙΑΚΗ ΕΝΟΤΗΤΑ	ΚΡΟΥΣΜΑΤΑ	ΜΕΣΟΣ ΟΡΟΣ ΚΡΟΥΣΜΑΤΩΝ ΤΩΝ ΤΕΛΕΥΤΑΙΩΝ 7 ΗΜΕΡΩΝ		ΚΡΟΥΣΜΑΤΑ ΑΝΑ 100000 ΠΛΗΘΥΣΜΟ	ΠΕΡΙΦΕΡΕΙΑΚΗ ΕΝΟΤΗΤΑ	ΚΡΟΥΣΜΑΤΑ	ΜΕΣΟΣ ΟΡΟΣ ΚΡΟΥΣΜΑΤΩΝ ΤΩΝ ΤΕΛΕΥΤΑΙΩΝ 7 ΗΜΕΡΩΝ		ΚΡΟΥΣΜΑΤΑ ΑΝΑ 100000 ΠΛΗΘΥΣΜΟ
		ΚΡΟΥΣΜΑΤΑ	ΗΜΕΡΩΝ				ΚΡΟΥΣΜΑΤΑ	ΗΜΕΡΩΝ	
ΑΙΤΩΛΟΑΚΑΡΝΑΝΙΑΣ	13	20,86	6,17	ΚΟΖΑΝΗΣ	11	18,71	7,32		
ΑΝΑΤΟΛΙΚΗΣ ΑΤΤΙΚΗΣ	66	81,00	13,14	ΚΟΡΙΝΘΙΑΣ	28	33,43	19,3		
ΑΡΓΟΛΙΔΑΣ	7	20,71	7,21	ΚΩ	2	4,14	5,81		
ΑΡΚΑΔΙΑΣ	5	9,00	5,77	ΛΑΚΩΝΙΑΣ	1	1,71	1,12		
ΑΡΤΑΣ	2	7,00	2,95	ΛΑΡΙΣΣΑΣ	45	45,57	15,83		
ΑΧΑΪΑΣ	79	70,43	25,46	ΛΕΣΒΟΥ	14	8,86	16,2		
ΒΟΙΩΤΙΑΣ	5	13,71	4,24	ΛΕΥΚΑΔΑΣ	3	4,00	12,66		
ΒΟΡΕΙΟΥ ΤΟΜΕΑ ΑΘΗΝΩΝ	83	93,43	14,03	ΜΑΓΝΗΣΙΑΣ	10	11,29	5,26		
ΓΡΕΒΕΝΩΝ	2	1,57	6,3	ΜΕΣΣΗΝΙΑΣ	2	7,43	1,25		
ΔΡΑΜΑΣ	5	2,14	5,09	ΜΥΚΟΝΟΥ	1	0,43	9,87		
ΔΥΤΙΚΗΣ ΑΤΤΙΚΗΣ	25	32,71	15,53	ΝΗΣΩΝ	12	18,86	16,07		
ΔΥΤΙΚΟΥ ΤΟΜΕΑ ΑΘΗΝΩΝ	85	108,14	17,36	ΝΟΤΙΟΥ ΤΟΜΕΑ ΑΘΗΝΩΝ	58	81,57	10,95		
ΕΒΡΟΥ	2	4,14	1,35	ΞΑΝΘΗΣ	5	2,00	4,5		
ΕΥΒΟΙΑΣ	16	18,71	7,59	ΠΕΙΡΑΙΩΣ	60	115,57	13,36		
ΕΥΡΥΤΑΝΙΑΣ	3	3,14	14,94	ΠΕΛΛΑΣ	6	12,00	4,3		
ΖΑΚΥΝΘΟΥ	2	3,00	4,91	ΠΙΕΡΙΑΣ	6	14,57	4,74		
ΗΛΕΙΑΣ	9	13,00	5,65	ΠΡΕΒΕΖΑΣ	2	2,29	3,48		
ΗΜΑΘΙΑΣ	10	13,86	7,11	ΡΕΘΥΜΝΟΥ	12	11,86	14,02		
ΗΡΑΚΛΕΙΟΥ	26	29,43	8,51	ΡΟΔΟΥ	1	5,14	0,83		
ΘΑΣΟΥ	2	1,29	14,52	ΣΑΜΟΥ	3	3,57	9,1		
ΘΕΣΠΡΟΤΙΑΣ	9	7,00	20,65	ΣΕΡΡΩΝ	4	10,71	2,27		
ΘΕΣΣΑΛΟΝΙΚΗΣ	108	172,29	9,73	ΣΠΟΡΑΔΩΝ	1	0,86	7,25		
ΙΩΑΝΝΙΝΩΝ	21	22,71	12,51	ΣΥΡΟΥ	1	1,14	4,65		
ΚΑΒΑΛΑΣ	4	9,71	3,2	ΤΡΙΚΑΛΩΝ	5	4,00	3,81		
ΚΑΛΥΜΝΟΥ	1	1,57	3,4	ΦΘΙΩΤΙΔΑΣ	15	30,57	9,48		
ΚΑΡΔΙΤΣΑΣ	9	7,29	7,93	ΦΛΩΡΙΝΑΣ	1	1,00	1,94		
ΚΑΣΤΟΡΙΑΣ	4	4,57	7,95	ΦΩΚΙΔΑΣ	5	6,86	12,39		
ΚΕΑΣ - ΚΥΘΝΟΥ	1	1,14	25,57	ΧΑΛΚΙΔΙΚΗΣ	6	18,86	5,67		
ΚΕΝΤΡΙΚΟΥ ΤΟΜΕΑ ΑΘΗΝΩΝ	167	196,43	16,22	ΧΑΝΙΩΝ	16	12,86	10,22		
ΚΕΡΚΥΡΑΣ	3	3,29	2,87	ΧΙΟΥ	8	4,57	15,19		
ΚΙΛΙΚΙΑΣ	11	4,29	13,68	ΥΠΟ ΔΙΕΡΕΥΝΗΣΗ	29				

Δείγματα που έχουν ελεγχθεί: Από την 1η Ιανουαρίου 2020 μέχρι σήμερα, στα εργαστήρια που διενεργούν ελέγχους για τον νέο κορωνοϊό (SARS-CoV-2) και που δηλώνουν συστηματικά το σύνολο των δειγμάτων που ελέγχουν, έχουν συνολικά ελεγχθεί **3.813.090** κλινικά δείγματα ενώ από Μονάδες Υγείας και Κλιμάκια του ΕΟΔΥ που διενεργούν ελέγχους Rapid Ag έχουν ελεγχθεί **1.764.911** δείγματα. Ο μέσος όρος του επταήμερου είναι **46.315** δειγματοληπτικοί έλεγχοι.

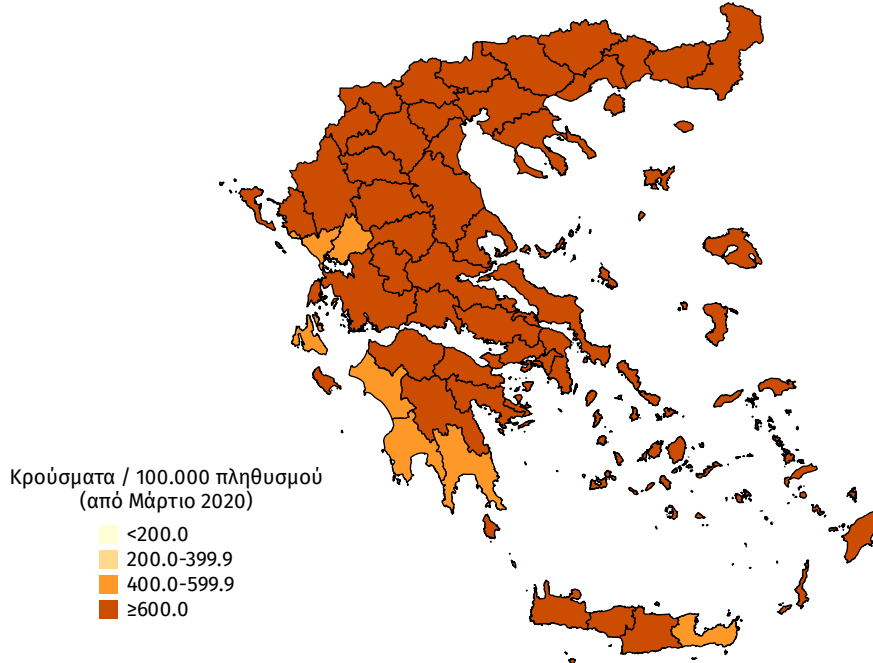


³ Η παρούσα κατανομή δύναται να τροποποιηθεί ανάλογα τα διαθέσιμα επιδημιολογικά δεδομένα, αναγράφονται μόνο οι ΠΕ με καταγεγραμμένα κρούσματα

Γεωγραφική διασπορά: Ο χάρτης αποτυπώνει τη γεωγραφική κατανομή των συνολικών κρουσμάτων COVID-19 (από την αρχή της επιδημίας) ανά Περιφερειακή Ενότητα της χώρας, με βάση την δηλωθείσα διεύθυνση μόνιμης κατοικίας του ασθενούς, ή τη διεύθυνση προσωρινής διαμονής για τους τουρίστες και άλλους προσωρινά διαμένοντες στην Ελλάδα. Συμπεριλαμβάνονται τόσο κρούσματα με ιστορικό ταξιδιού (“εισαγόμενα”) όσο και κρούσματα με πιθανή εγχώρια μετάδοση.

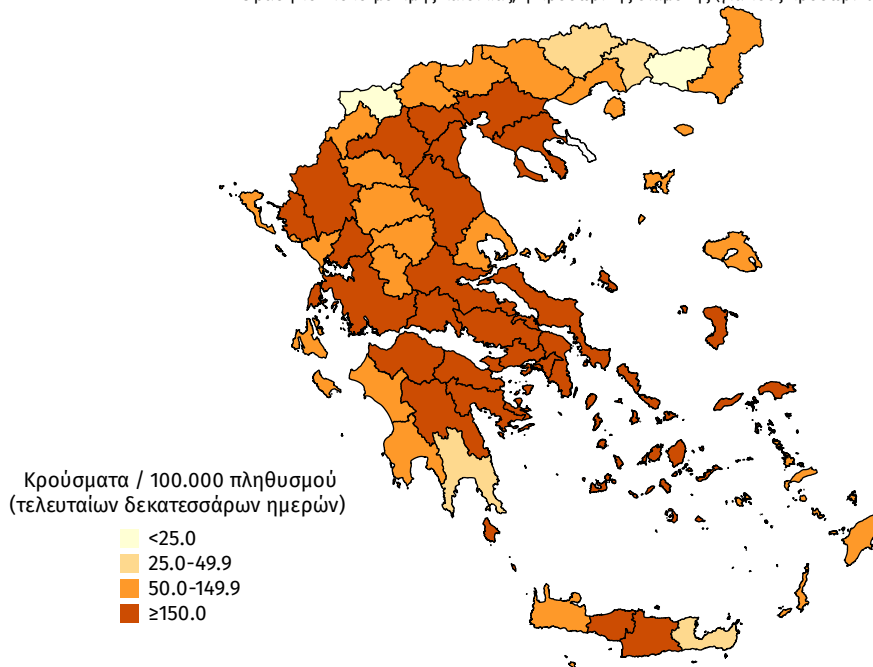
Διάγραμμα 5: Χάρτης αθροιστικής επίπτωσης επιβεβαιωμένων κρουσμάτων COVID-19, 08 Μαρτίου 2021

Με βάση τον τόπο μόνιμης κατοικίας, ή προσωρινής διαμονής (για τους προσωρινά διαμένοντες)

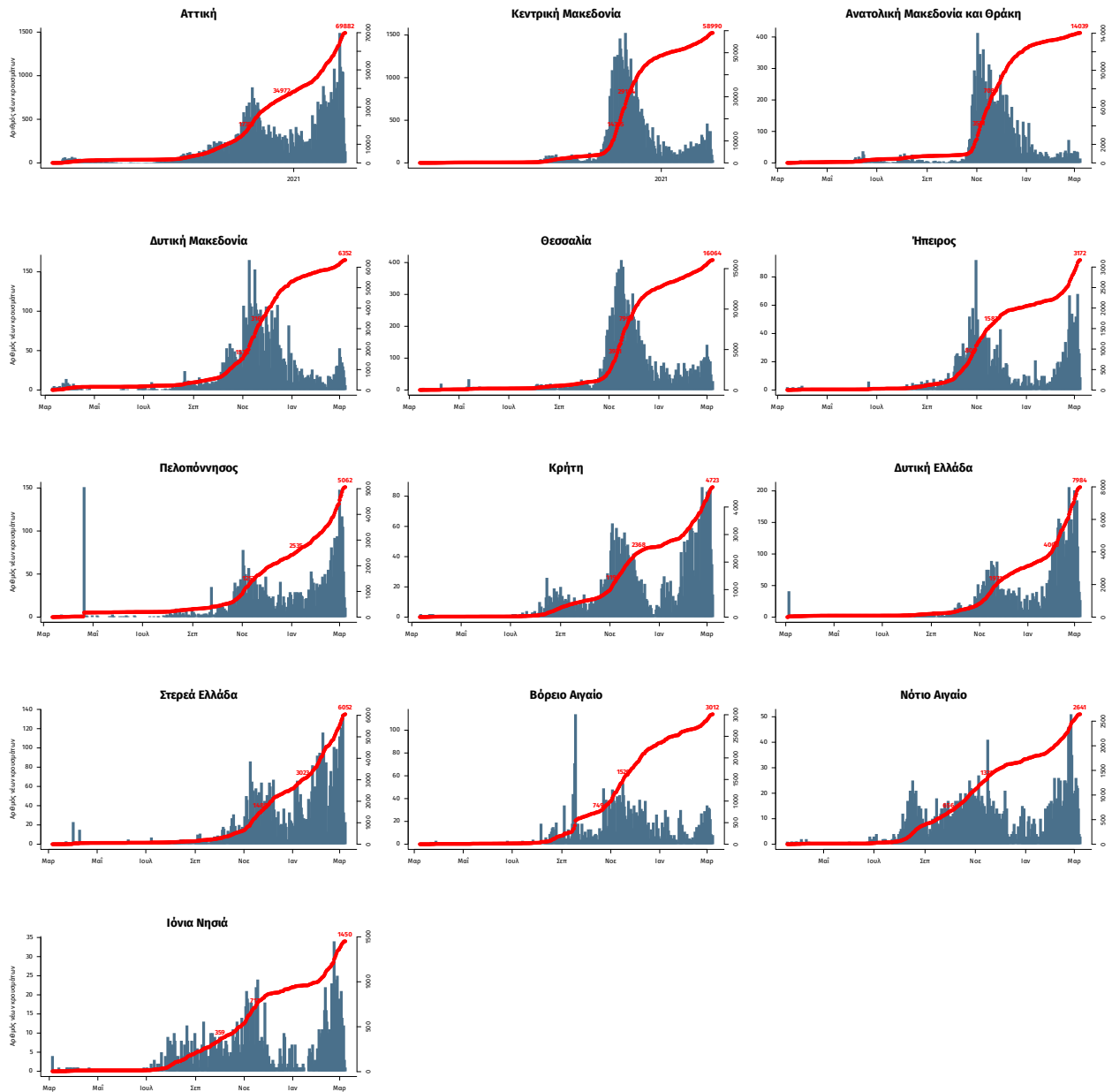


Διάγραμμα 6: Χάρτης επίπτωσης τελευταίων δεκατεσσάρων ημερών επιβεβαιωμένων κρουσμάτων COVID-19, 08 Μαρτίου 2021

Με βάση τον τόπο μόνιμης κατοικίας, ή προσωρινής διαμονής (για τους προσωρινά διαμένοντες)



Παράρτημα 1: Επιδημικές καμπύλες κρουσμάτων COVID-19 με βάση την δηλωθείσα διεύθυνση μόνιμης κατοικίας του κρούσματος ή τη διεύθυνση προσωρινής διαμονής για τους τουρίστες και άλλους προσωρινά διαμένοντες στην Ελλάδα. Συμπεριλαμβάνονται τόσο κρούσματα με ιστορικό ταξιδιού όσο και κρούσματα με πιθανή εγχώρια μετάδοση.



Σημ.: οι στήλες εκφράζουν τον αριθμό νέων κρουσμάτων με βάση την ημερομηνία λήψης εργαστηριακού δείγματος, και όχι με βάση την ημερομηνία ανακοίνωσης των κρουσμάτων.