



## Ημερήσια έκθεση επιδημιολογικής επιτήρησης λοίμωξης από το νέο κορωνοϊό (COVID-19)

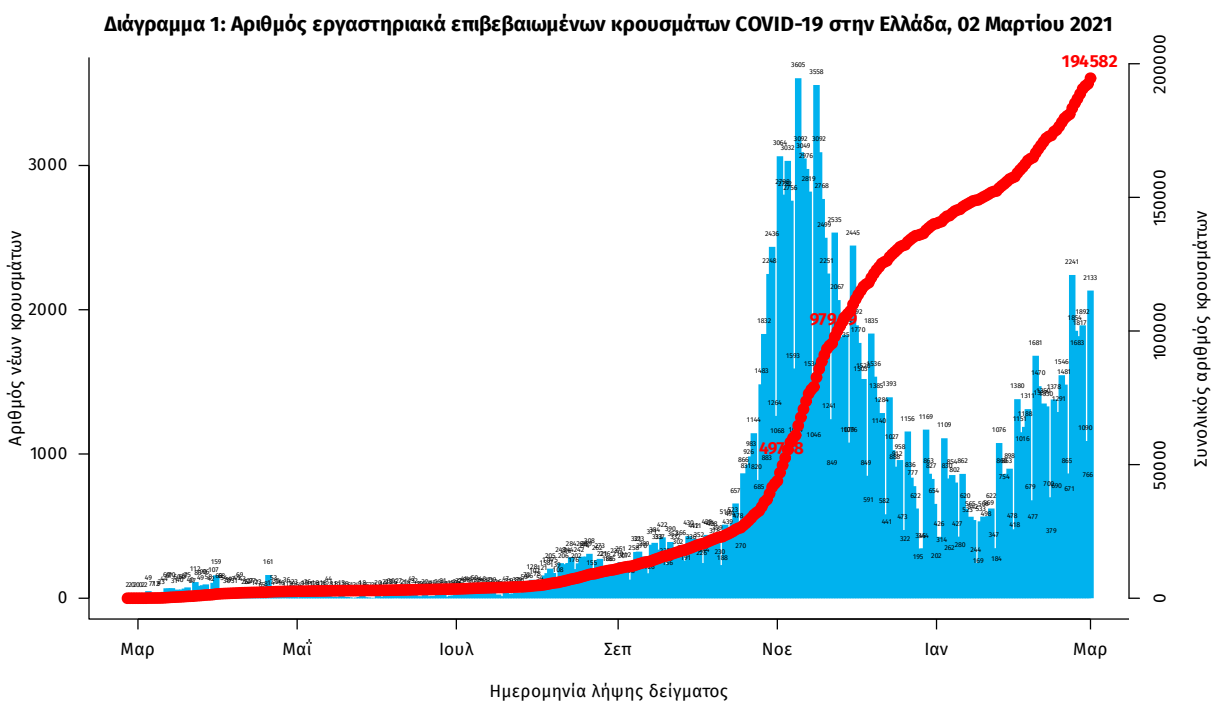
Δεδομένα έως 02 Μαρτίου 2021, ώρα 15:00

### Εισαγωγή

Τα στοιχεία που παρουσιάζονται αφορούν περιστατικά από την επιδημιολογική επιτήρηση της νόσου από το νέο κορωνοϊό (COVID-19), με βάση τα δεδομένα που έχουν δηλωθεί στον ΕΟΔΥ και καταγραφεί μέχρι τις 02 Μαρτίου 2021 (ώρα 15:00).

Τα **νέα εργαστηριακά επιβεβαιωμένα κρούσματα** της νόσου που καταγράφηκαν τις τελευταίες 24 ώρες είναι **2.353**, εκ των οποίων **18** εντοπίστηκαν κατόπιν ελέγχων στις πύλες εισόδου της χώρας. Ο **συνολικός αριθμός** των κρουσμάτων ανέρχεται σε **194.582** (ημερήσια μεταβολή +1.2%), εκ των οποίων **51.8% άνδρες**.<sup>1</sup> Με βάση τα επιβεβαιωμένα κρούσματα των τελευταίων 7 ημερών, 60 θεωρούνται σχετιζόμενα με ταξίδι από το εξωτερικό και 2.368 είναι σχετιζόμενα με ήδη γνωστό κρούσμα.

**Ημερήσια εξέλιξη της πανδημίας:** Η ημερήσια κατανομή των επιβεβαιωμένων κρουσμάτων είναι η ακόλουθη (η γραμμή παριστάνει την συνολική, αθροιστική κατανομή των κρουσμάτων).

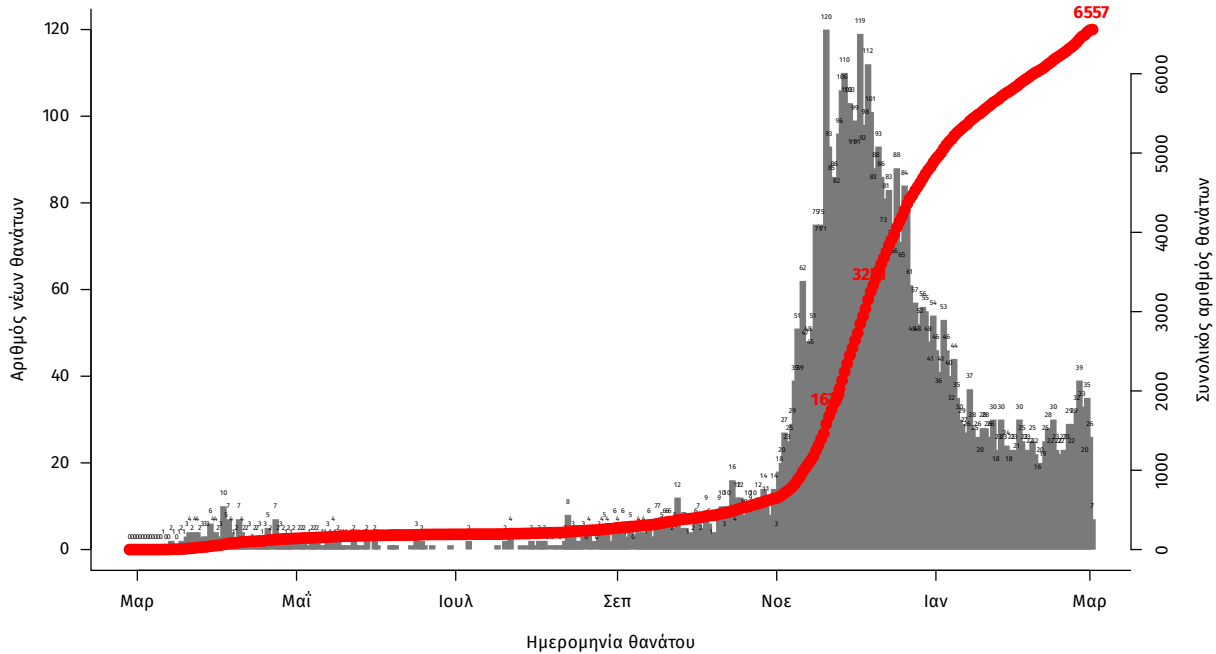


Σημ.: οι στήλες στο Διάγραμμα 1 εκφράζουν τον αριθμό νέων κρουσμάτων με βάση την ημερομηνία λήψης εργαστηριακού δείγματος, και όχι με βάση την ημερομηνία ανακοίνωσης των κρουσμάτων.

<sup>1</sup> Ο συνολικός αριθμός επιβεβαιωμένων κρουσμάτων έχει αναθεωρηθεί κατόπιν ελέγχου των δεδομένων.

Οι νέοι **θάνατοι** ασθενών με COVID-19 είναι **23**, ενώ από την έναρξη της επιδημίας έχουν καταγραφεί συνολικά **6.557 θάνατοι**. Το 95.7% είχε υποκείμενο νόσημα ή/και ηλικία 70 ετών και άνω.

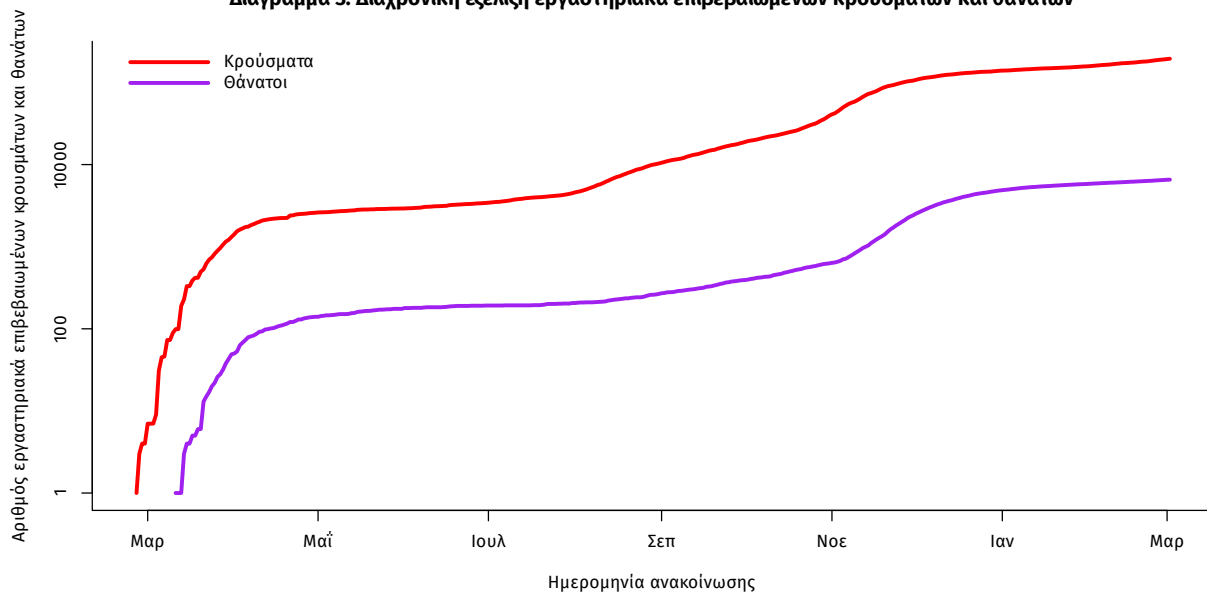
**Διάγραμμα 2: Αριθμός εργαστηριακά επιβεβαιωμένων θανάτων με COVID-19 στην Ελλάδα, 02 Μαρτίου 2021**



Σημ.: οι στήλες στο Διάγραμμα 2 εκφράζουν τον αριθμό νέων θανάτων με βάση την ημερομηνία θανάτου

Η διαχρονική εξέλιξη των συνολικών κρουσμάτων και συνολικού αριθμού των θανάτων ασθενών COVID-19 παρουσιάζεται στο ακόλουθο διάγραμμα.

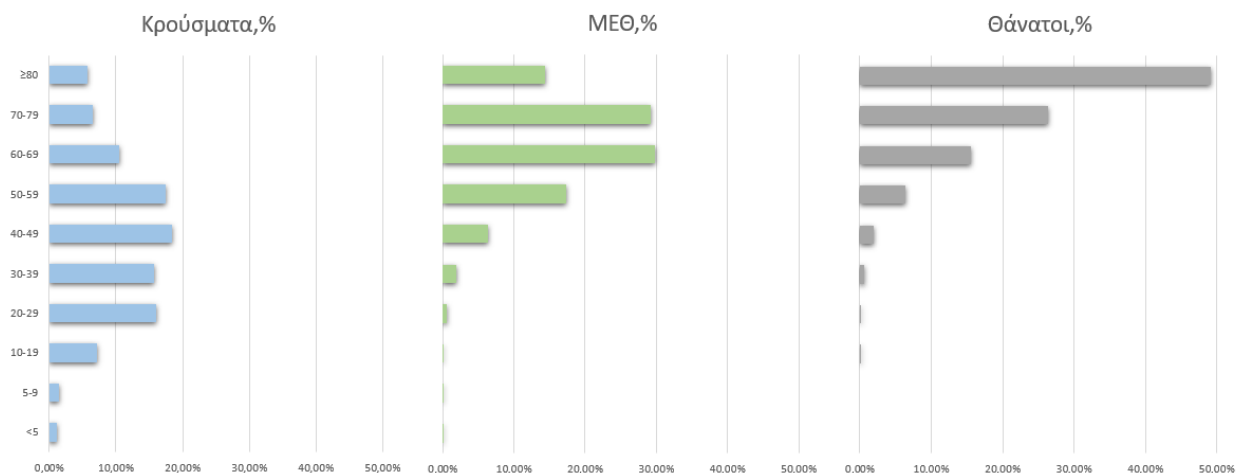
**Διάγραμμα 3: Διαχρονική εξέλιξη εργαστηριακά επιβεβαιωμένων κρουσμάτων και θανάτων**



Σημ.: ευθεία γραμμή υποδηλώνει εκθετικό ρυθμό αύξησης της ασθένειας (σε λογαριθμική κλίμακα)

Ο αριθμός των ασθενών που νοσηλεύονται **διασωληνωμένοι** είναι **422** (69.9% άνδρες). Η **διάμεση ηλικία** τους είναι **68** έτη. Το 84.6% έχει υποκείμενο νόσημα ή/και ηλικία 70 ετών και άνω. Από την αρχή της πανδημίας έχουν εξέλθει από τις ΜΕΘ **1.364** ασθενείς. Οι νέες εισαγωγές<sup>2</sup> ασθενών Covid-19 στα νοσοκομεία της επικράτειας είναι **289** (ημερήσια μεταβολή +11.58%). Ο μέσος όρος εισαγωγών του επταημέρου είναι **291** ασθενείς.

**Ηλικιακή κατανομή:** Η διάμεση ηλικία των κρουσμάτων είναι **44** έτη (εύρος 0.2 έως 105 έτη), ενώ η διάμεση ηλικία των θανόντων είναι **79** έτη (εύρος 15 έως 103 έτη).



Ακολουθώς παρουσιάζεται η ηλικιακή κατανομή των (α) συνολικών κρουσμάτων, (β) των περιστατικών που κατέληξαν σε θάνατο και (γ) των ασθενών που νοσηλεύονται διασωληνωμένοι:

Πίνακας 1: Ηλικιακή κατανομή επιβεβαιωμένων κρουσμάτων COVID-19

	Σύνολο κρουσμάτων COVID-19*	Θάνατοι ασθενών με COVID-19	Νοσηλευόμενοι διασωληνωθέντες
<b>Σύνολο</b>			
0 – 17 ετών	13471 (7.1%)	1 (0.0%)	1 (0.2%)
18 – 39 ετών	65042 (34.2%)	46 (0.7%)	11 (2.6%)
40 – 64 ετών	79449 (41.8%)	950 (14.5%)	142 (33.6%)
65 και άνω	31993 (16.8%)	5560 (84.8%)	268 (63.5%)
<b>Άνδρες</b>			
0 – 17 ετών	7094 (7.2%)	0 (0.0%)	1 (0.3%)
18 – 39 ετών	34774 (35.5%)	39 (1.0%)	7 (2.4%)
40 – 64 ετών	40436 (41.2%)	663 (17.2%)	104 (35.3%)
65 και άνω	15766 (16.1%)	3153 (81.8%)	183 (62.0%)
<b>Γυναίκες</b>			
0 – 17 ετών	6376 (6.9%)	1 (0.0%)	0 (0.0%)
18 – 39 ετών	30262 (32.9%)	7 (0.3%)	4 (3.1%)
40 – 64 ετών	39000 (42.5%)	287 (10.6%)	38 (29.9%)
65 και άνω	16224 (17.7%)	2407 (89.1%)	85 (66.9%)

\* Τα στοιχεία αφορούν τα κρούσματα εκείνα για τα οποία είναι γνωστή και επιβεβαιωμένη η ηλικία τους

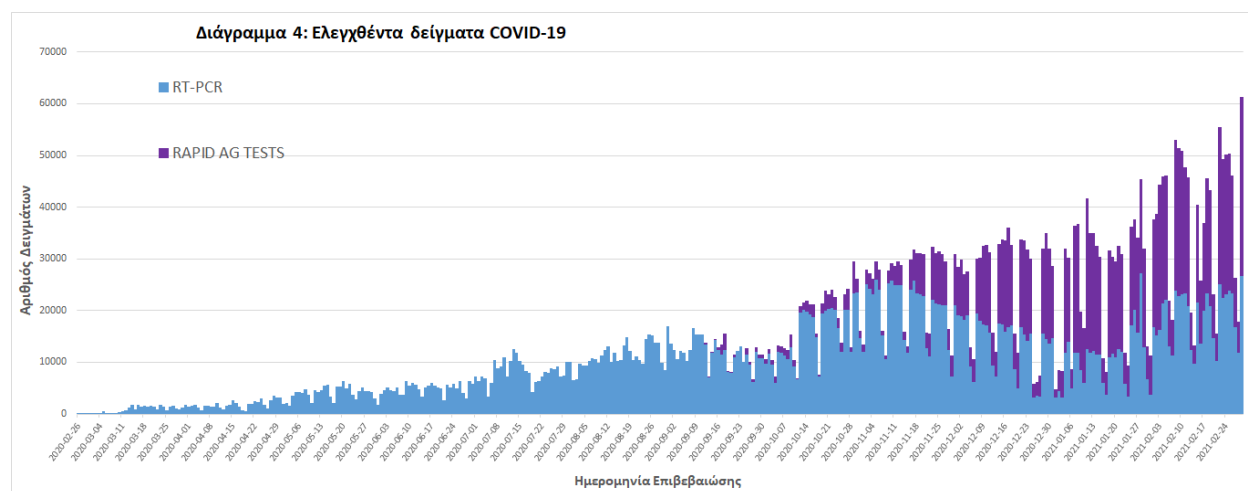
<sup>2</sup>τα δεδομένα αφορούν τις εισαγωγές της προηγούμενης μέρας που έχουν δηλωθεί στο ΕΚΑΒ.

**Κατανομή ανακοινωθέντων εγχώριων κρουσμάτων:** Από το σύνολο των **2.353 νέων** κρουσμάτων του νέου ιού στη χώρα **21** είναι εισαγόμενα εκ των οποίων **18** εντοπίστηκαν κατόπιν ελέγχων στις πύλες εισόδου της χώρας. Η κατανομή των **2.332** νέων εγχώριων κρουσμάτων ανά Περιφερειακή Ενότητα παρουσιάζεται στον κατωτέρω πίνακα.<sup>3</sup>

Πίνακας 2: Ημερήσιος αριθμός και κρούσματα ανά 100.000 πληθυσμού επιβεβαιωμένων εγχώριων κρουσμάτων COVID-19 ανά περιφερειακή ενότητα στις 02 Μαρτίου 2021

ΠΕΡΙΦΕΡΕΙΑΚΗ ΕΝΟΤΗΤΑ	ΚΡΟΥΣΜΑΤΑ	ΜΕΣΟΣ ΟΡΟΣ ΚΡΟΥΣΜΑΤΩΝ ΤΩΝ ΤΕΛΕΥΤΑΙΩΝ 7 ΗΜΕΡΩΝ		ΚΡΟΥΣΜΑΤΑ ΑΝΑ 100000 ΠΛΗΘΥΣΜΟ	ΠΕΡΙΦΕΡΕΙΑΚΗ ΕΝΟΤΗΤΑ	ΚΡΟΥΣΜΑΤΑ	ΜΕΣΟΣ ΟΡΟΣ ΚΡΟΥΣΜΑΤΩΝ ΤΩΝ ΤΕΛΕΥΤΑΙΩΝ 7 ΗΜΕΡΩΝ		ΚΡΟΥΣΜΑΤΑ ΑΝΑ 100000 ΠΛΗΘΥΣΜΟ
		ΚΡΟΥΣΜΑΤΩΝ ΤΩΝ ΤΕΛΕΥΤΑΙΩΝ 7 ΗΜΕΡΩΝ	ΚΡΟΥΣΜΑΤΩΝ ΤΩΝ ΤΕΛΕΥΤΑΙΩΝ 7 ΗΜΕΡΩΝ				ΚΡΟΥΣΜΑΤΩΝ ΤΩΝ ΤΕΛΕΥΤΑΙΩΝ 7 ΗΜΕΡΩΝ	ΚΡΟΥΣΜΑΤΩΝ ΤΩΝ ΤΕΛΕΥΤΑΙΩΝ 7 ΗΜΕΡΩΝ	
ΑΙΤΩΛΟΑΚΑΡΝΑΝΙΑΣ	20	19,57	9,49		ΚΟΖΑΝΗΣ	32	14,86	21,31	
ΑΝΑΤΟΛΙΚΗΣ ΑΤΤΙΚΗΣ	103	60,43	20,5		ΚΟΡΙΝΘΙΑΣ	54	27,71	37,22	
ΑΡΓΟΛΙΔΑΣ	36	20,14	37,1		ΚΩ	1	0,57	2,91	
ΑΡΚΑΔΙΑΣ	14	10,00	16,15		ΛΑΚΩΝΙΑΣ	2	1,43	2,24	
ΑΡΤΑΣ	9	7,00	13,26		ΛΑΡΙΣΙΑΣ	90	45,86	31,65	
ΑΧΑΪΑΣ	112	66,43	36,09		ΛΕΣΒΟΥ	7	2,43	8,1	
ΒΟΙΩΤΙΑΣ	23	11,14	19,5		ΛΕΥΚΑΔΑΣ	7	5,14	29,54	
ΒΟΡΕΙΟΥ ΤΟΜΕΑ ΑΘΗΝΩΝ	155	78,14	26,2		ΛΗΜΝΟΥ	1	0,57	5,79	
ΔΡΑΜΑΣ	4	1,86	4,07		ΜΑΓΝΗΣΙΑΣ	9	10,43	4,74	
ΔΥΤΙΚΗΣ ΑΤΤΙΚΗΣ	41	24,86	25,48		ΜΕΣΣΗΝΙΑΣ	9	5,57	5,63	
ΔΥΤΙΚΟΥ ΤΟΜΕΑ ΑΘΗΝΩΝ	185	97,71	37,78		ΝΑΞΟΥ	1	1,14	4,8	
ΕΒΡΟΥ	7	4,43	4,73		ΝΗΣΩΝ	28	16,57	37,51	
ΕΥΒΟΙΑΣ	24	20,14	11,38		ΝΟΤΙΟΥ ΤΟΜΕΑ ΑΘΗΝΩΝ	127	72,86	23,97	
ΕΥΡΥΤΑΝΙΑΣ	2	0,29	9,96		ΞΑΝΘΗΣ	6	2,00	5,39	
ΖΑΚΥΝΘΟΥ	5	2,71	12,27		ΠΕΙΡΑΙΩΣ	202	115,71	44,99	
ΗΛΕΙΑΣ	20	9,86	12,55		ΠΕΛΛΑΣ	9	3,14	6,44	
ΗΜΑΘΙΑΣ	27	12,43	19,2		ΠΙΕΡΙΑΣ	7	5,57	5,52	
ΗΡΑΚΛΕΙΟΥ	40	30,71	13,09		ΠΡΕΒΕΖΑΣ	2	2,71	3,48	
ΘΑΣΟΥ	1	2,43	7,26		ΡΕΘΥΜΝΟΥ	16	10,14	18,69	
ΘΕΣΠΡΟΤΙΑΣ	21	11,14	48,18		ΡΟΔΟΠΗΣ	2	0,43	1,79	
ΘΕΣΣΑΛΟΝΙΚΗΣ	304	145,71	27,38		ΡΟΔΟΥ	6	12,29	5,01	
ΘΗΡΑΣ	2	1,00	10,59		ΣΕΡΡΩΝ	12	8,43	6,8	
ΙΩΑΚΙΝΣ	1	1,14	30,95		ΣΥΡΟΥ	3	1,71	13,95	
ΙΩΑΝΝΙΝΩΝ	20	14,00	11,91		ΤΡΙΚΑΛΩΝ	10	4,43	7,63	
ΚΑΒΑΛΑΣ	13	8,43	10,41		ΦΘΙΩΤΙΔΑΣ	33	28,14	20,86	
ΚΑΡΔΙΤΣΑΣ	4	7,43	3,52		ΦΩΚΙΔΑΣ	3	3,57	7,44	
ΚΑΣΤΟΡΙΑΣ	4	3,29	7,95		ΧΑΛΚΙΔΙΚΗΣ	25	13,57	23,61	
ΚΕΝΤΡΙΚΟΥ ΤΟΜΕΑ ΑΘΗΝΩΝ	318	170,14	30,89		ΧΑΝΙΩΝ	13	6,71	8,3	
ΚΕΡΚΥΡΑΣ	2	4,14	1,92		ΧΙΟΥ	6	7,14	11,39	
ΚΕΦΑΛΛΗΝΙΑΣ	1	1,43	2,79		ΥΠΟ ΔΙΕΡΕΥΝΗΣΗ	80			
ΚΙΛΚΙΣ	11	4,14	13,68						

**Δείγματα που έχουν ελεγχθεί:** Από την 1η Ιανουαρίου 2020 μέχρι σήμερα, στα εργαστήρια που διενεργούν ελέγχους για τον νέο κορωνοϊό (SARS-CoV-2) και που δηλώνουν συστηματικά το σύνολο των δειγμάτων που ελέγχουν, έχουν συνολικά ελεγχθεί **3.687.088** κλινικά δείγματα ενώ από Μονάδες Υγείας και Κλιμάκια του ΕΟΔΥ που διενεργούν ελέγχους Rapid Ag έχουν ελεγχθεί **1.627.965** δείγματα. Ο μέσος όρος του επταήμερου είναι **43.055** δειγματοληπτικοί έλεγχοι.

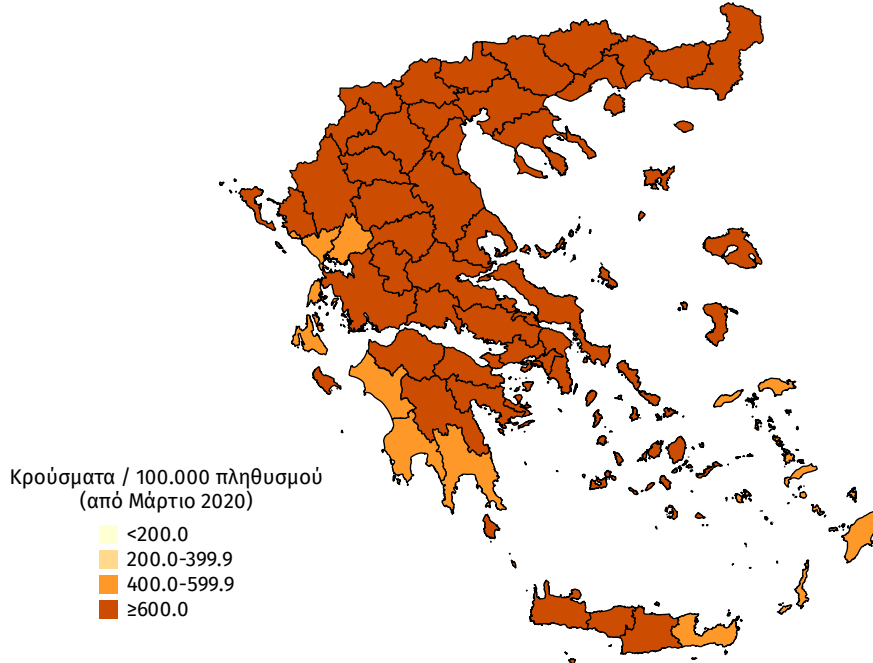


<sup>3</sup> Η παρούσα κατανομή δύναται να τροποποιηθεί ανάλογα τα διαθέσιμα επιδημιολογικά δεδομένα, αναγράφονται μόνο οι ΠΕ με καταγεγραμμένα κρούσματα

**Γεωγραφική διασπορά:** Ο χάρτης αποτυπώνει τη γεωγραφική κατανομή των συνολικών κρουσμάτων COVID-19 (από την αρχή της επιδημίας) ανά Περιφερειακή Ενότητα της χώρας, με βάση την δηλωθείσα διεύθυνση μόνιμης κατοικίας του ασθενούς, ή τη διεύθυνση προσωρινής διαμονής για τους τουρίστες και άλλους προσωρινά διαμένοντες στην Ελλάδα. Συμπεριλαμβάνονται τόσο κρούσματα με ιστορικό ταξιδιού (“εισαγόμενα”) όσο και κρούσματα με πιθανή εγχώρια μετάδοση.

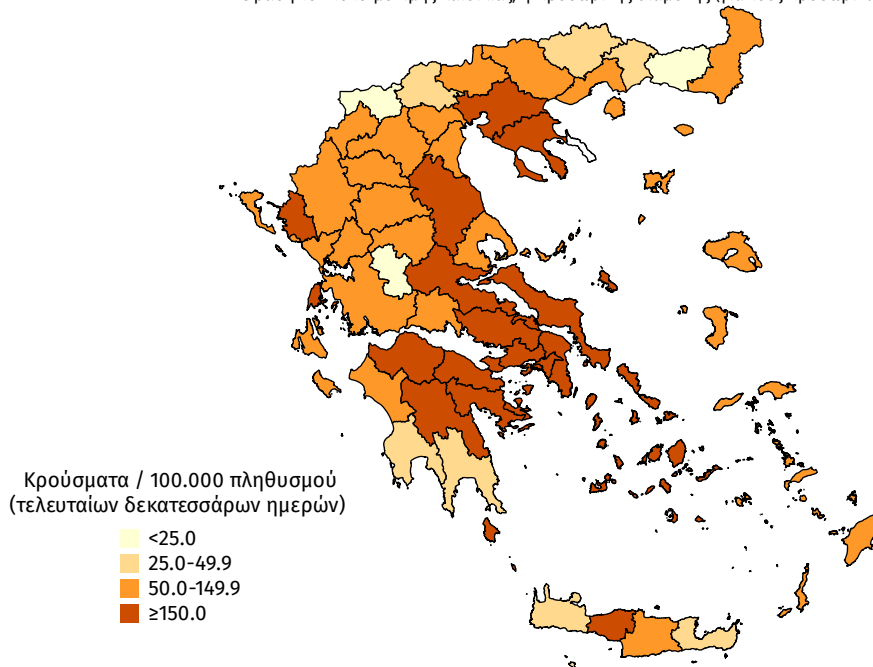
**Διάγραμμα 5: Χάρτης αθροιστικής επίπτωσης επιβεβαιωμένων κρουσμάτων COVID-19, 02 Μαρτίου 2021**

Με βάση τον τόπο μόνιμης κατοικίας, ή προσωρινής διαμονής (για τους προσωρινά διαμένοντες)

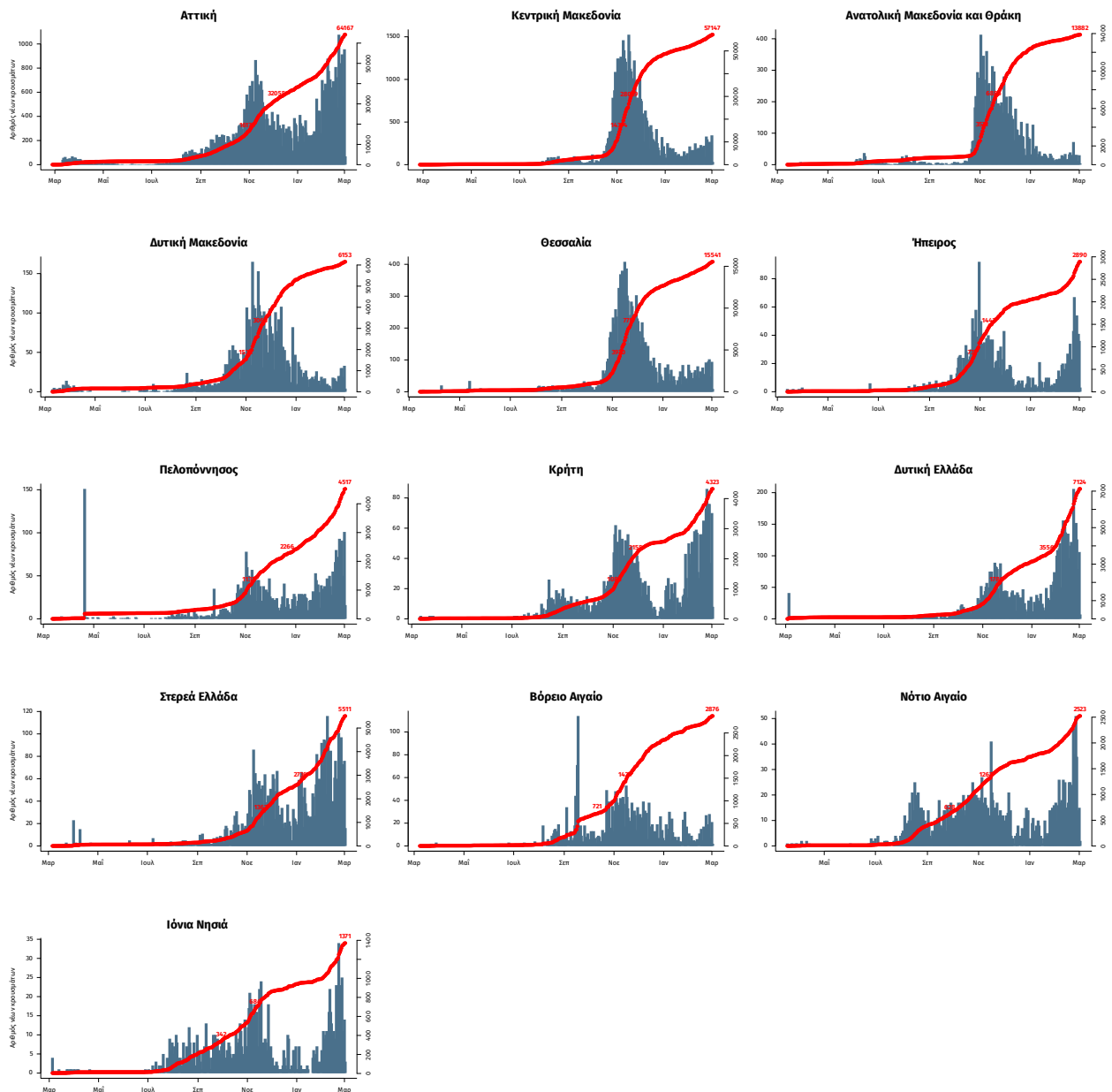


**Διάγραμμα 6: Χάρτης επίπτωσης τελευταίων δεκατεσσάρων ημερών επιβεβαιωμένων κρουσμάτων COVID-19, 02 Μαρτίου 2021**

Με βάση τον τόπο μόνιμης κατοικίας, ή προσωρινής διαμονής (για τους προσωρινά διαμένοντες)



**Παράρτημα 1: Επιδημικές καμπύλες κρουσμάτων COVID-19 με βάση την δηλωθείσα διεύθυνση μόνιμης κατοικίας του κρούσματος ή τη διεύθυνση προσωρινής διαμονής για τους τουρίστες και άλλους προσωρινά διαμένοντες στην Ελλάδα. Συμπεριλαμβάνονται τόσο κρούσματα με ιστορικό ταξιδιού όσο και κρούσματα με πιθανή εγχώρια μετάδοση.**



Σημ.: οι στήλες εκφράζουν τον αριθμό νέων κρουσμάτων με βάση την ημερομηνία λήψης εργαστηριακού δείγματος, και όχι με βάση την ημερομηνία ανακοίνωσης των κρουσμάτων.