



## Ημερήσια έκθεση επιδημιολογικής επιτήρησης λοιμωξης από το νέο κορωνοϊό (COVID-19)

Δεδομένα έως 20 Φεβρουαρίου 2021, ώρα 15:00

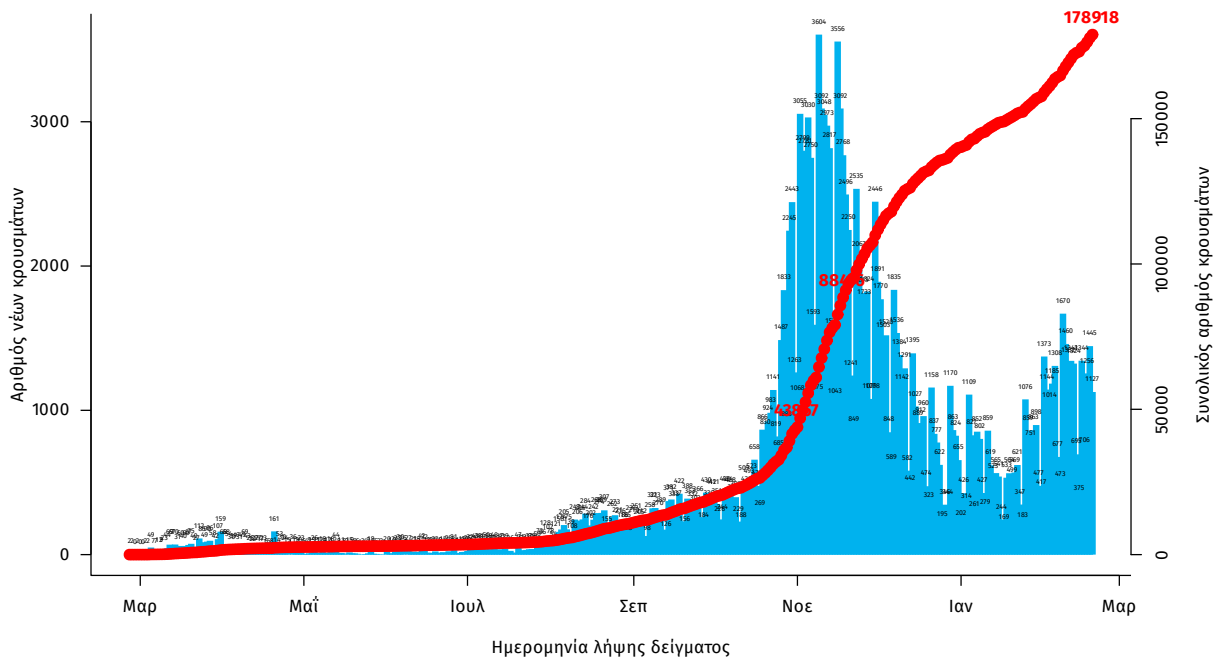
### Εισαγωγή

Τα στοιχεία που παρουσιάζονται αφορούν περιστατικά από την επιδημιολογική επιτήρηση της νόσου από το νέο κορωνοϊό (COVID-19), με βάση τα δεδομένα που έχουν δηλωθεί στον ΕΟΔΥ και καταγραφεί μέχρι τις 20 Φεβρουαρίου 2021 (ώρα 15:00).

Τα **νέα εργαστηριακά επιβεβαιωμένα κρούσματα** της νόσου που καταγράφηκαν τις τελευταίες 24 ώρες είναι **1.424**, εκ των οποίων **2** εντοπίστηκαν κατόπιν ελέγχων στις πύλες εισόδου της χώρας. Ο **συνολικός αριθμός** των κρουσμάτων ανέρχεται σε **178.918** (ημερήσια μεταβολή +0.8%), εκ των οποίων **51.8% άνδρες**. Με βάση τα επιβεβαιωμένα κρούσματα των τελευταίων 7 ημερών, 47 θεωρούνται σχετιζόμενα με ταξίδι από το εξωτερικό και 1.921 είναι σχετιζόμενα με ήδη γνωστό κρούσμα.

**Ημερήσια εξέλιξη της πανδημίας:** Η ημερήσια κατανομή των επιβεβαιωμένων κρουσμάτων είναι η ακόλουθη (η γραμμή παριστάνει την συνολική, αθροιστική κατανομή των κρουσμάτων).

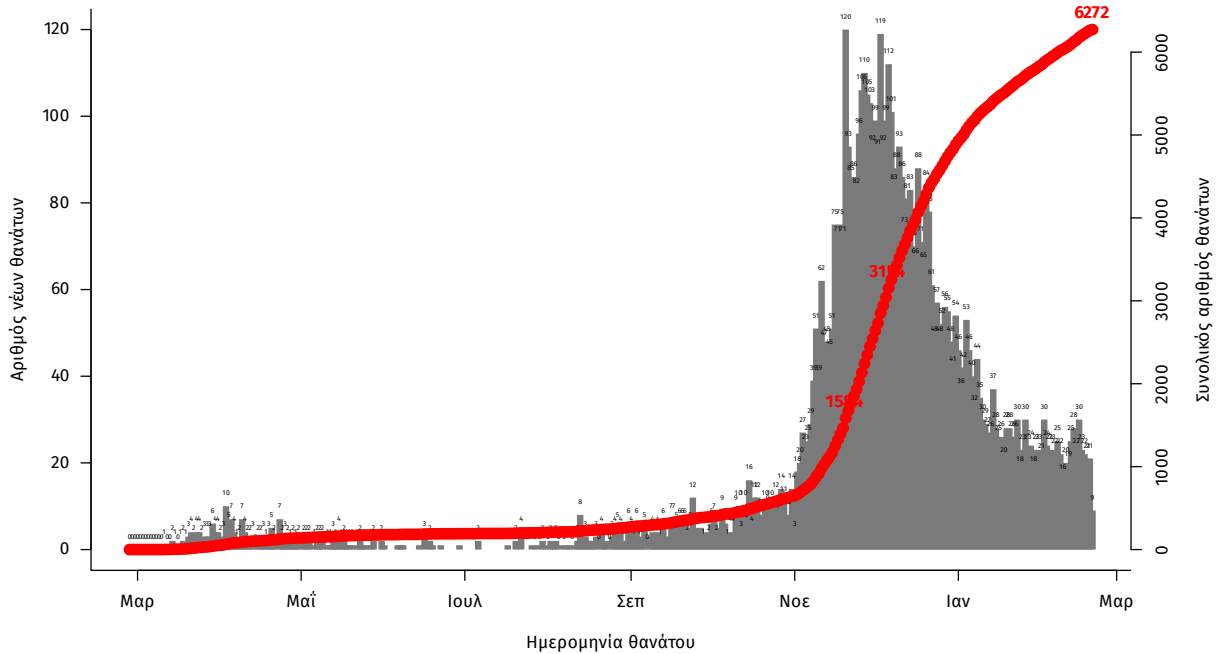
Διάγραμμα 1: Αριθμός εργαστηριακά επιβεβαιωμένων κρουσμάτων COVID-19 στην Ελλάδα, 20 Φεβρουαρίου 2021



Σημ.: οι στήλες στο Διάγραμμα 1 εκφράζουν τον αριθμό νέων κρουσμάτων με βάση την ημερομηνία λήψης εργαστηριακού δείγματος, και όχι με βάση την ημερομηνία ανακοίνωσης των κρουσμάτων.

Οι νέοι **θάνατοι** ασθενών με COVID-19 είναι **23**, ενώ από την έναρξη της επιδημίας έχουν καταγραφεί συνολικά **6.272 θάνατοι**. Το 95.7% είχε υποκείμενο νόσημα ή/και ηλικία 70 ετών και άνω.

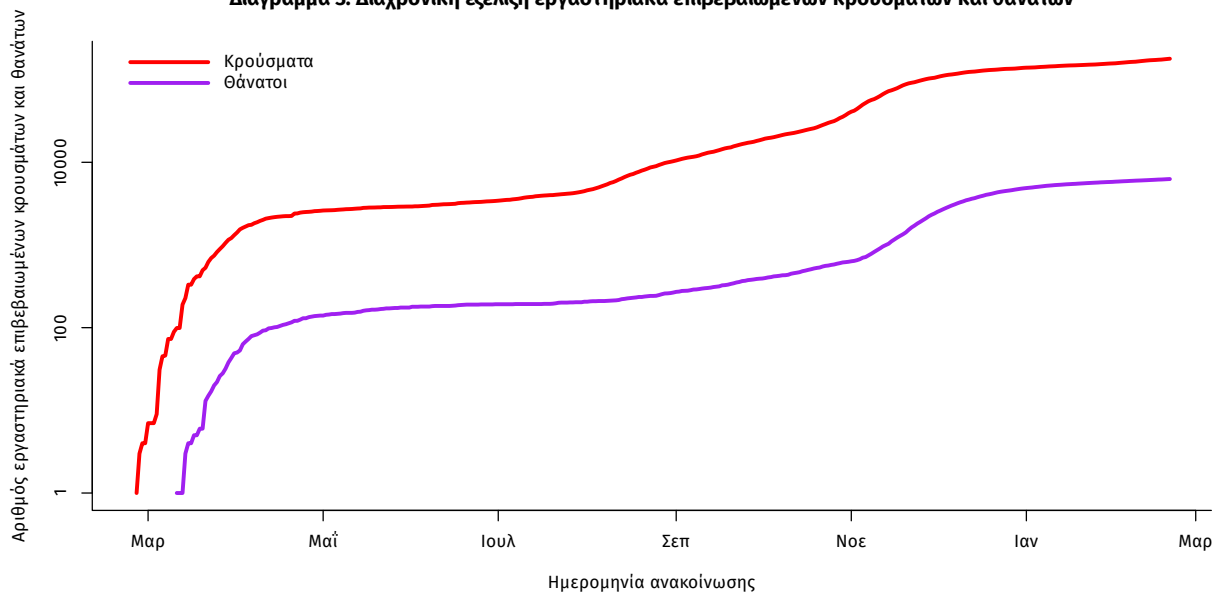
**Διάγραμμα 2: Αριθμός εργαστηριακά επιβεβαιωμένων θανάτων με COVID-19 στην Ελλάδα, 20 Φεβρουαρίου 2021**



Σημ.: οι στήλες στο Διάγραμμα 2 εκφράζουν τον αριθμό νέων θανάτων με βάση την ημερομηνία θανάτου

Η διαχρονική εξέλιξη των συνολικών κρουσμάτων και συνολικού αριθμού των θανάτων ασθενών COVID-19 παρουσιάζεται στο ακόλουθο διάγραμμα.

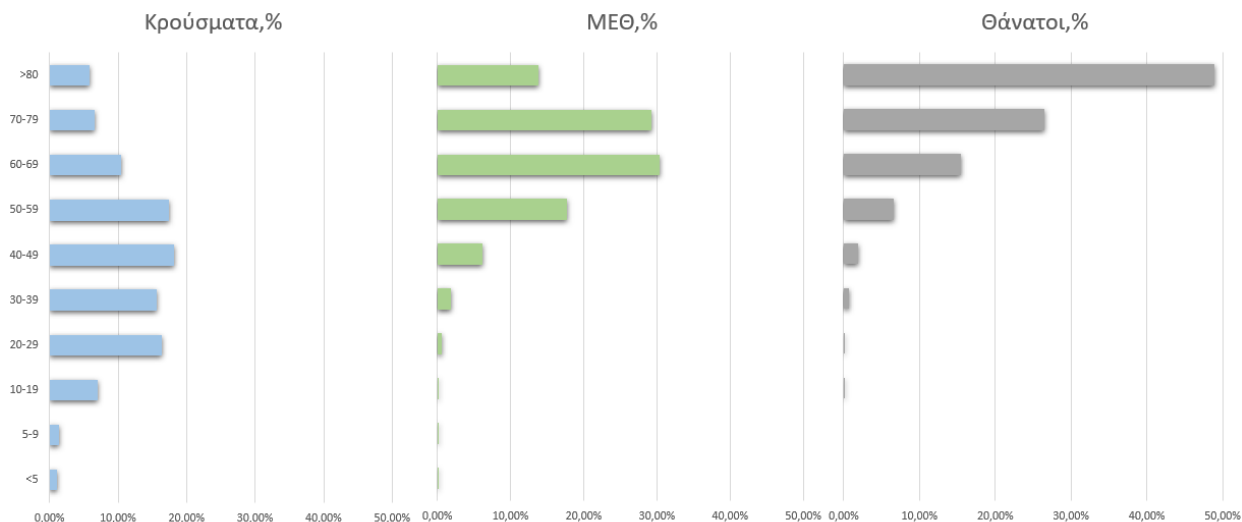
**Διάγραμμα 3: Διαχρονική εξέλιξη εργαστηριακά επιβεβαιωμένων κρουσμάτων και θανάτων**



Σημ.: ευθεία γραμμή υποδηλώνει εκθετικό ρυθμό αύξησης της ασθένειας (σε λογαριθμική κλίμακα)

Ο αριθμός των ασθενών που νοσηλεύονται **διασωληνωμένοι** είναι **325** (67.4% άνδρες). Η **διάμεση ηλικία** τους είναι **70** έτη. Το 87.7% έχει υποκείμενο νόσημα ή/και ηλικία 70 ετών και άνω. Από την αρχή της πανδημίας έχουν εξέλθει από τις ΜΕΘ **1.270** ασθενείς. Οι νέες εισαγωγές<sup>1</sup> ασθενών Covid-19 στα νοσοκομεία της επικράτειας είναι **247** (ημερήσια μεταβολή -10.83%). Ο μέσος όρος εισαγωγών του επταημέρου είναι **222** ασθενείς.

**Ηλικιακή κατανομή:** Η διάμεση ηλικία των κρουσμάτων είναι **44** έτη (εύρος 0.2 έως 105 έτη), ενώ η διάμεση ηλικία των θανόντων είναι **79** έτη (εύρος 15 έως 103 έτη).



Ακολουθως παρουσιάζεται η ηλικιακή κατανομή των (α) συνολικών κρουσμάτων, (β) των περιστατικών που κατέληξαν σε θάνατο και (γ) των ασθενών που νοσηλεύονται διασωληνωμένοι:

Πίνακας 1: Ηλικιακή κατανομή επιβεβαιωμένων κρουσμάτων COVID-19

	Σύνολο κρουσμάτων COVID-19*	Θάνατοι ασθενών με COVID-19	Νοσηλευόμενοι διασωληνωθέντες
<b>Σύνολο</b>			
0 – 17 ετών	12071 (6.9%)	1 (0.0%)	0 (0.0%)
18 – 39 ετών	60153 (34.5%)	46 (0.7%)	3 (0.9%)
40 – 64 ετών	72585 (41.6%)	922 (14.7%)	101 (31.1%)
65 και άνω	29500 (16.9%)	5303 (84.6%)	221 (68.0%)
<b>Άνδρες</b>			
0 – 17 ετών	6358 (7.1%)	0 (0.0%)	0 (0.0%)
18 – 39 ετών	32194 (35.8%)	39 (1.1%)	1 (0.5%)
40 – 64 ετών	36873 (41.0%)	641 (17.4%)	79 (35.9%)
65 και άνω	14581 (16.2%)	3013 (81.6%)	140 (63.6%)
<b>Γυναίκες</b>			
0 – 17 ετών	5712 (6.8%)	1 (0.0%)	0 (0.0%)
18 – 39 ετών	27953 (33.2%)	7 (0.3%)	2 (1.9%)
40 – 64 ετών	35700 (42.4%)	281 (10.9%)	22 (21.0%)
65 και άνω	14916 (17.7%)	2290 (88.8%)	81 (77.1%)

\* Τα στοιχεία αφορούν τα κρούσματα εκείνα για τα οποία είναι γνωστή και επιβεβαιωμένη η ηλικία τους

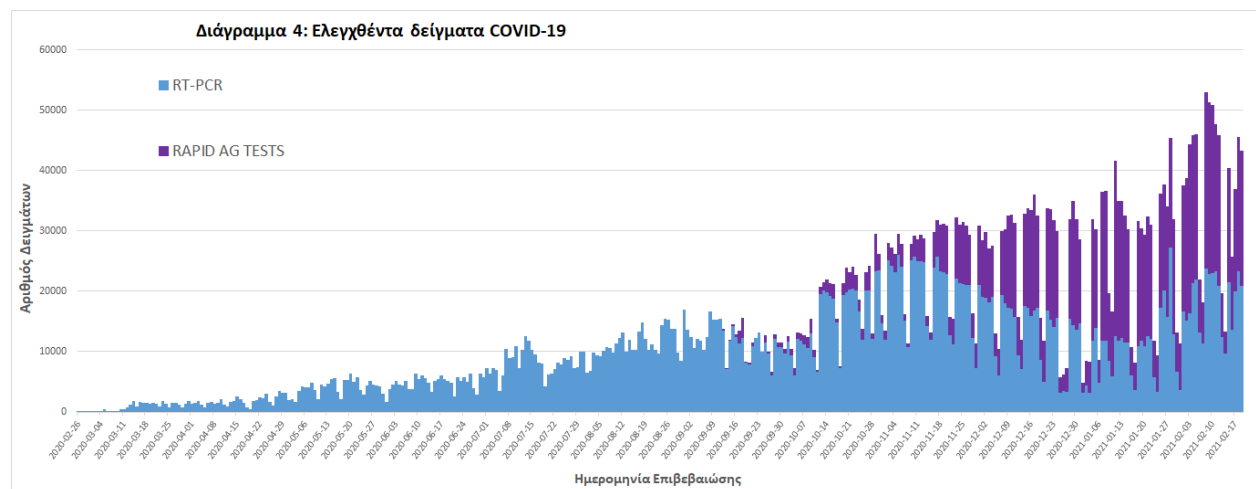
<sup>1</sup>τα δεδομένα αφορούν τις εισαγωγές της προηγούμενης μέρας που έχουν δηλωθεί στο ΕΚΑΒ.

**Κατανομή ανακοινωθέντων εγχώριων κρουσμάτων:** Από το σύνολο των **1.424 νέων** κρουσμάτων του νέου ιού στη χώρα **2** είναι εισαγόμενα εκ των οποίων **2** εντοπίστηκαν κατόπιν ελέγχων στις πύλες εισόδου της χώρας. Η κατανομή των **1.422** νέων εγχώριων κρουσμάτων ανά Περιφερειακή Ενότητα παρουσιάζεται στον κατωτέρω πίνακα.<sup>2</sup>

Πίνακας 2: Ημερήσιος αριθμός και κρούσματα ανά 100.000 πληθυσμού επιβεβαιωμένων εγχώριων κρουσμάτων COVID-19 ανά περιφερειακή ενότητα στις 20 Φεβρουαρίου 2021

ΠΕΡΙΦΕΡΕΙΑΚΗ ΕΝΟΤΗΤΑ	ΚΡΟΥΣΜΑΤΑ	ΜΕΣΟΣ ΟΡΟΣ ΚΡΟΥΣΜΑΤΩΝ ΤΩΝ ΤΕΛΕΥΤΑΙΩΝ 7		ΚΡΟΥΣΜΑΤΑ ΑΝΑ 100000 ΠΛΗΘΥΣΜΟ	ΠΕΡΙΦΕΡΕΙΑΚΗ ΕΝΟΤΗΤΑ	ΚΡΟΥΣΜΑΤΑ	ΜΕΣΟΣ ΟΡΟΣ ΚΡΟΥΣΜΑΤΩΝ ΤΩΝ ΤΕΛΕΥΤΑΙΩΝ 7		ΚΡΟΥΣΜΑΤΑ ΑΝΑ 100000 ΠΛΗΘΥΣΜΟ
		ΗΜΕΡΩΝ	ΚΡΟΥΣΜΑΤΑ				ΗΜΕΡΩΝ	ΚΡΟΥΣΜΑΤΑ	
ΑΙΤΩΛΟΑΚΑΡΝΑΝΙΑΣ	42	11,71	19,92	19,92	ΚΟΡΙΝΘΙΑΣ	28	14,57	19,3	
ΑΝΑΤΟΛΙΚΗΣ ΑΤΤΙΚΗΣ	71	38,86	14,13	14,13	ΚΩ	1	2,00	2,91	
ΑΡΓΟΛΙΔΑΣ	18	12,14	18,55	18,55	ΛΑΚΩΝΙΑΣ	1	1,43	1,12	
ΑΡΚΑΔΙΑΣ	25	12,14	28,84	28,84	ΛΑΡΙΣΣΑΣ	35	18,00	12,31	
ΑΡΤΑΣ	7	3,14	10,31	10,31	ΛΑΣΙΘΙΟΥ	4	1,43	5,31	
ΑΧΑΪΑΣ	65	51,86	20,95	20,95	ΛΕΣΒΟΥ	10	3,14	11,57	
ΒΟΙΩΤΙΑΣ	18	8,71	15,26	15,26	ΛΕΥΚΑΔΑΣ	1	0,29	4,22	
ΒΟΡΕΙΟΥ ΤΟΜΕΑ ΑΘΗΝΩΝ	82	45,86	13,86	13,86	ΜΑΓΝΗΣΙΑΣ	17	9,86	8,95	
ΓΡΕΒΕΝΩΝ	1	1,00	3,15	3,15	ΜΕΣΣΗΝΙΑΣ	4	3,00	2,5	
ΔΡΑΜΑΣ	6	2,14	6,1	6,1	ΜΥΚΟΝΟΥ	1	0,57	9,87	
ΔΥΤΙΚΗΣ ΑΤΤΙΚΗΣ	44	19,57	27,34	27,34	ΝΑΞΟΥ	1	0,43	4,8	
ΔΥΤΙΚΟΥ ΤΟΜΕΑ ΑΘΗΝΩΝ	123	72,43	25,12	25,12	ΝΗΣΩΝ	18	11,00	24,11	
ΕΒΡΟΥ	9	7,57	6,08	6,08	ΝΟΤΙΟΥ ΤΟΜΕΑ ΑΘΗΝΩΝ	66	44,71	12,46	
ΕΥΒΟΙΑΣ	43	21,29	20,4	20,4	ΞΑΝΘΗΣ	3	1,14	2,7	
ΕΥΡΥΤΑΝΙΑΣ	1	0,14	4,98	4,98	ΠΕΙΡΑΙΩΣ	108	69,43	24,05	
ΖΑΚΥΝΘΟΥ	5	2,00	12,27	12,27	ΠΕΛΛΑΣ	1	2,00	0,72	
ΗΛΕΙΑΣ	13	10,86	8,16	8,16	ΠΙΕΡΙΑΣ	12	7,43	9,47	
ΗΜΑΘΙΑΣ	12	6,00	8,53	8,53	ΠΡΕΒΕΖΑΣ	2	1,14	3,48	
ΗΡΑΚΛΕΙΟΥ	31	19,57	10,15	10,15	ΡΕΘΥΜΝΟΥ	15	13,57	17,52	
ΘΑΣΟΥ	2	2,43	14,52	14,52	ΡΟΔΟΥ	11	3,00	9,18	
ΘΕΣΣΑΛΟΝΙΚΗΣ	155	108,14	13,96	13,96	ΣΑΜΟΥ	11	1,86	33,36	
ΘΕΣΣΑΛΟΝΙΚΗΣ	155	108,14	13,96	13,96	ΣΕΡΡΩΝ	4	2,71	2,27	
ΙΩΑΝΝΙΝΩΝ	6	11,29	3,57	3,57	ΣΥΡΟΥ	1	2,57	4,65	
ΚΑΒΑΛΑΣ	10	6,71	8,01	8,01	ΤΡΙΚΑΛΩΝ	11	6,29	8,39	
ΚΑΛΥΜΝΟΥ	2	6,43	6,79	6,79	ΦΘΙΩΤΙΔΑΣ	7	5,00	4,42	
ΚΑΡΔΙΤΣΑΣ	2	2,43	1,76	1,76	ΦΛΩΡΙΝΑΣ	1	0,86	1,94	
ΚΑΣΤΟΡΙΑΣ	3	1,71	5,96	5,96	ΧΑΛΚΙΔΙΚΗΣ	22	21,43	20,77	
ΚΕΝΤΡΙΚΟΥ ΤΟΜΕΑ ΑΘΗΝΩΝ	168	116,14	16,32	16,32	ΧΑΝΙΩΝ	4	2,29	2,55	
ΚΕΡΚΥΡΑΣ	9	3,14	8,62	8,62	ΥΠΟ ΔΙΕΡΕΥΝΗΣΗ	31			
ΚΕΦΑΛΛΗΝΙΑΣ	3	1,86	8,38	8,38					
ΚΙΛΚΙΣ	3	2,43	3,73	3,73					
ΚΟΖΑΝΗΣ	7	6,57	4,66	4,66					

**Δείγματα που έχουν ελεγχθεί:** Από την 1η Ιανουαρίου 2020 μέχρι σήμερα, στα εργαστήρια που διενεργούν ελέγχους για τον νέο κορωνοϊό (SARS-CoV-2) και που δηλώνουν συστηματικά το σύνολο των δειγμάτων που ελέγχουν, έχουν συνολικά ελεγχθεί **3.488.888** κλινικά δείγματα ενώ από Μονάδες Υγείας και Κλιμάκια του ΕΟΔΥ που διενεργούν ελέγχους Rapid Ag έχουν ελεγχθεί **1.430.491** δείγματα. Ο μέσος όρος του επημετέρου είναι **32.163** δειγματοληπτικοί έλεγχοι.

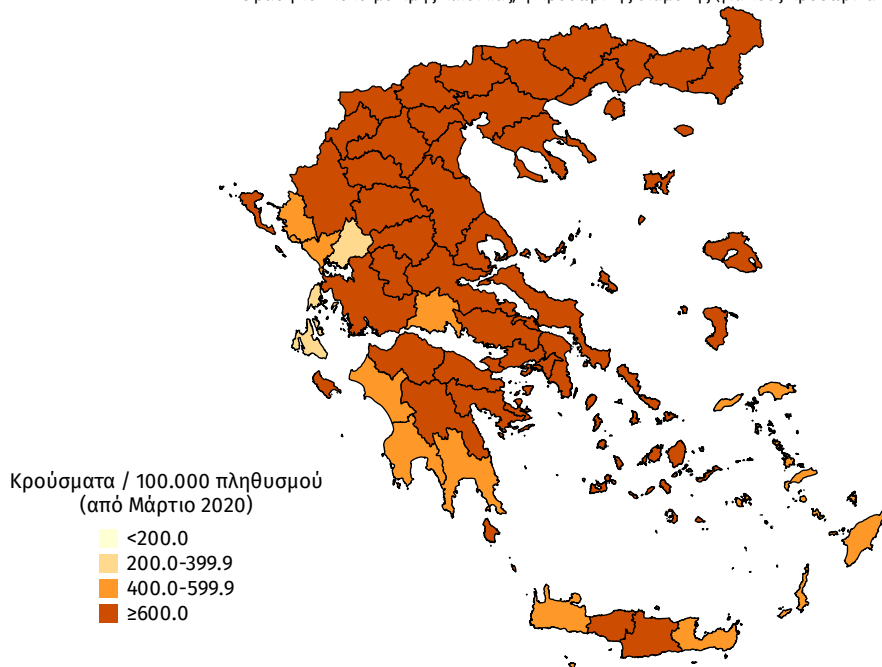


<sup>2</sup> Η παρούσα κατανομή δύναται να τροποποιηθεί ανάλογα τα διαθέσιμα επιδημιολογικά δεδομένα, αναγράφονται μόνο οι ΠΕ με καταγεγραμμένα κρούσματα

**Γεωγραφική διασπορά:** Ο χάρτης αποτυπώνει τη γεωγραφική κατανομή των συνολικών κρουσμάτων COVID-19 (από την αρχή της επιδημίας) ανά Περιφερειακή Ενότητα της χώρας, με βάση την δηλωθείσα διεύθυνση μόνιμης κατοικίας του ασθενούς, ή τη διεύθυνση προσωρινής διαμονής για τους τουρίστες και άλλους προσωρινά διαμένοντες στην Ελλάδα. Συμπεριλαμβάνονται τόσο κρούσματα με ιστορικό ταξιδιού (“εισαγόμενα”) όσο και κρούσματα με πιθανή εγχώρια μετάδοση.

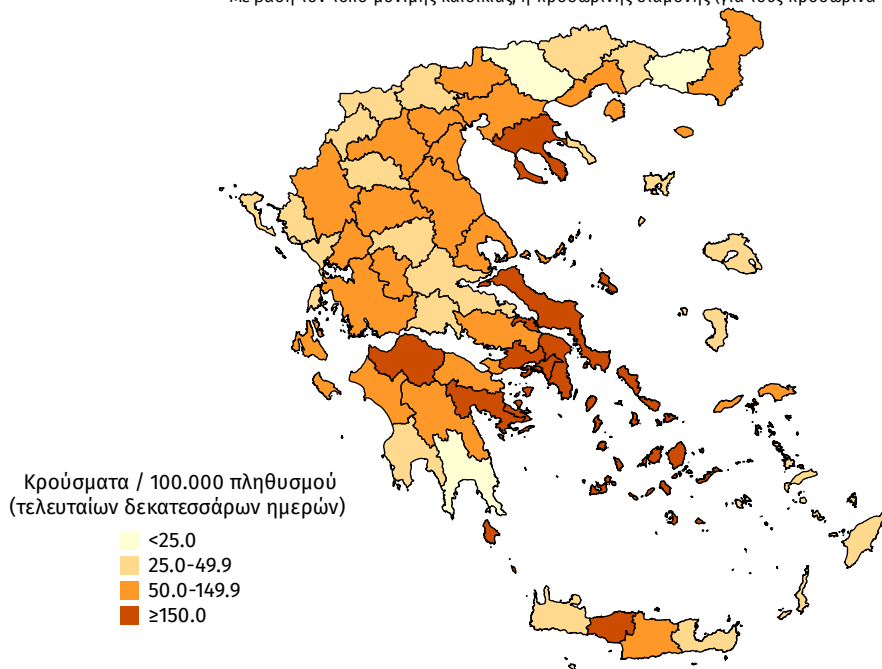
**Διάγραμμα 5: Χάρτης αθροιστικής επίπτωσης επιβεβαιωμένων κρουσμάτων COVID-19, 20 Φεβρουαρίου 2021**

Με βάση τον τόπο μόνιμης κατοικίας, ή προσωρινής διαμονής (για τους προσωρινά διαμένοντες)

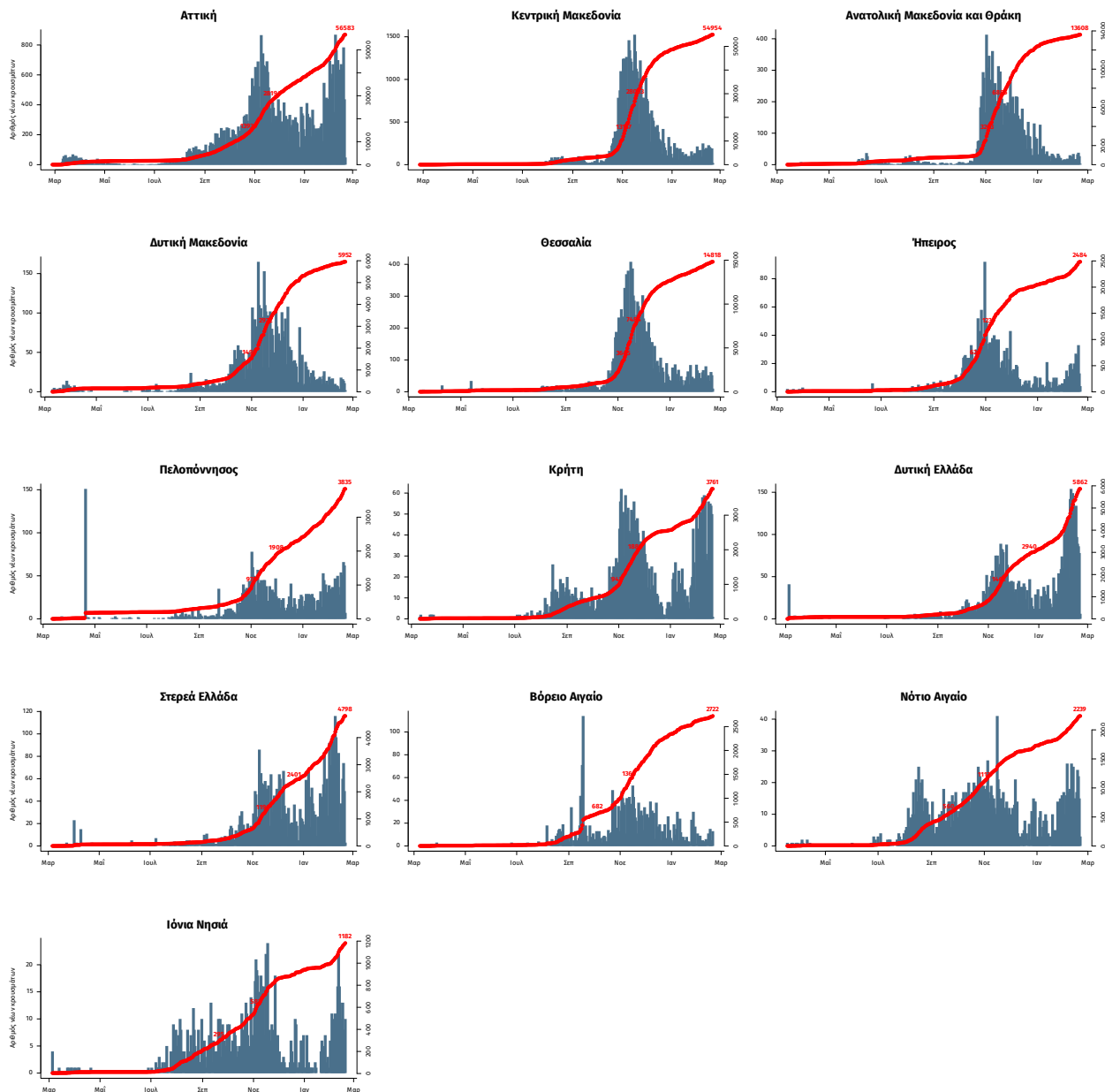


**Διάγραμμα 6: Χάρτης επίπτωσης τελευταίων δεκατεσσάρων ημερών επιβεβαιωμένων κρουσμάτων COVID-19, 20 Φεβρουαρίου 2021**

Με βάση τον τόπο μόνιμης κατοικίας, ή προσωρινής διαμονής (για τους προσωρινά διαμένοντες)



**Παράρτημα 1: Επιδημικές καμπύλες κρουσμάτων COVID-19 με βάση την δηλωθείσα διεύθυνση μόνιμης κατοικίας του κρούσματος ή τη διεύθυνση προσωρινής διαμονής για τους τουρίστες και άλλους προσωρινά διαμένοντες στην Ελλάδα. Συμπεριλαμβάνονται τόσο κρούσματα με ιστορικό ταξιδιού όσο και κρούσματα με πιθανή εγχώρια μετάδοση.**



Σημ.: οι στήλες εκφράζουν τον αριθμό νέων κρουσμάτων με βάση την ημερομηνία λήψης εργαστηριακού δείγματος, και όχι με βάση την ημερομηνία ανακοίνωσης των κρουσμάτων.