



ΕΘΝΙΚΟΣ ΟΡΓΑΝΙΣΜΟΣ  
ΔΗΜΟΣΙΑΣ ΥΓΕΙΑΣ

## Ημερήσια έκθεση επιδημιολογικής επιτήρησης λοίμωξης από το νέο κορωνοϊό (COVID-19)

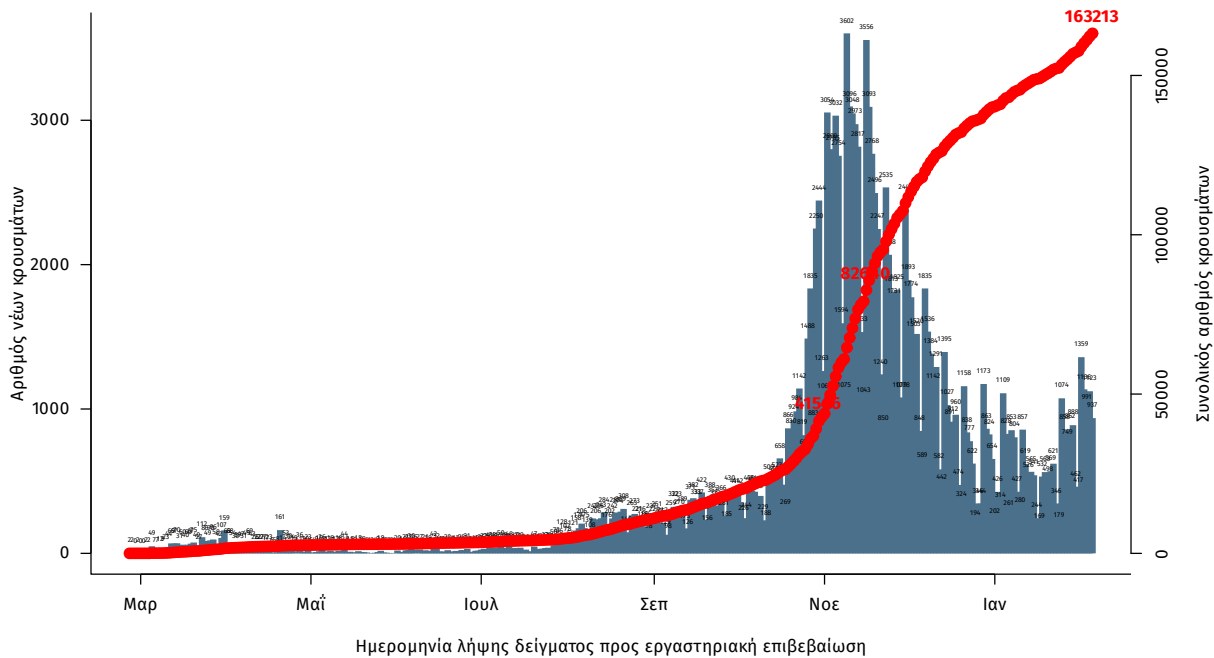
Δεδομένα έως 06 Φεβρουαρίου 2021, ώρα 15:00

Τα στοιχεία που παρουσιάζονται αφορούν περιστατικά από την επιδημιολογική επιτήρηση της νόσου από το νέο κορωνοϊό (COVID-19), με βάση τα δεδομένα που έχουν δηλωθεί στον ΕΟΔΥ και καταγραφεί μέχρι τις 06 Φεβρουαρίου 2021 (ώρα 15:00).

Τα **νέα εργαστηριακά επιβεβαιωμένα κρούσματα** της νόσου είναι **1113**, εκ των οποίων **12** εντοπίστηκαν κατόπιν ελέγχων στις πύλες εισόδου της χώρας. Ο **συνολικός αριθμός** των κρουσμάτων ανέρχεται σε **163213** (ημερήσια μεταβολή +0.7%), εκ των οποίων **51.9% άνδρες**.<sup>1</sup> Οι νέοι **θάνατοι** ασθενών με COVID-19 είναι **29**, ενώ από την έναρξη της επιδημίας έχουν καταγραφεί συνολικά **5951 θάνατοι**. Η **διάμεση ηλικία** των ασθενών που απεβίωσαν είναι **79** έτη. Ο αριθμός των ασθενών που νοσηλεύονται **διασωληνωμένοι** είναι **249** (74.3% άνδρες).

Η ημερήσια κατανομή των επιβεβαιωμένων κρουσμάτων είναι η ακόλουθη (η γραμμή παριστάνει την συνολική, αθροιστική κατανομή των κρουσμάτων).

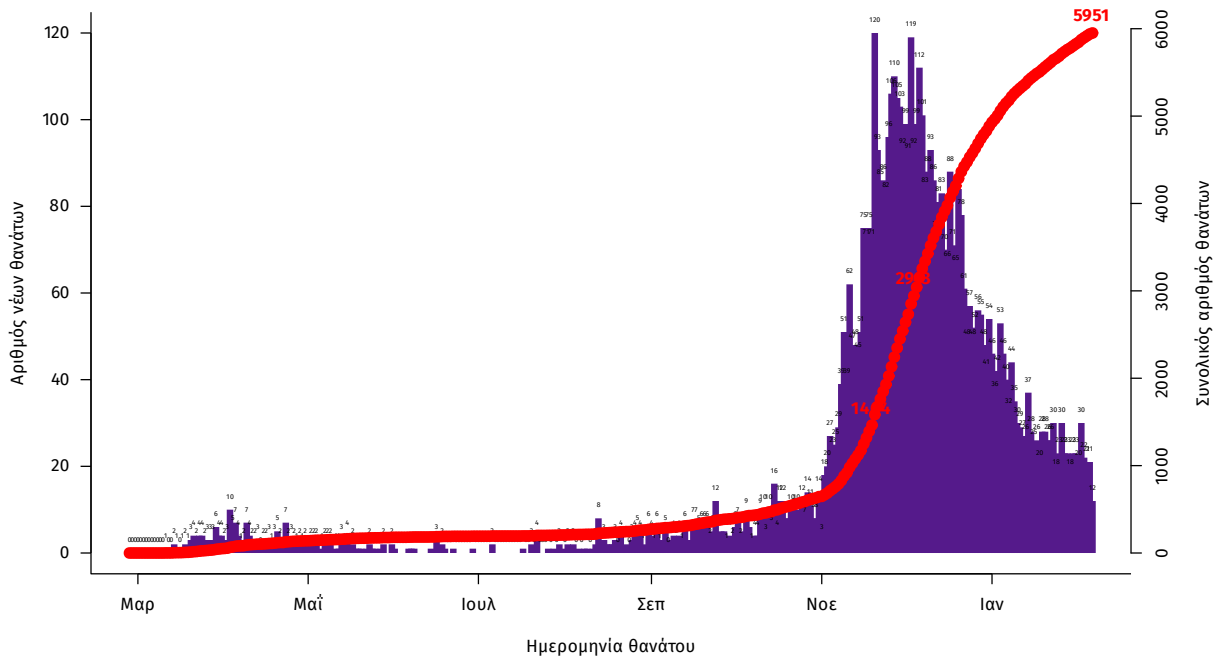
**Διάγραμμα 1: Αριθμός εργαστηριακά επιβεβαιωμένων κρουσμάτων COVID-19 στην Ελλάδα, 06 Φεβρουαρίου 2021**



Σημ.: οι στήλες στο Διάγραμμα 1 εκφράζουν τον αριθμό νέων κρουσμάτων με βάση την ημερομηνία λήψης εργαστηριακού δείγματος, και όχι με βάση την ημερομηνία ανακοίνωσης των κρουσμάτων.

<sup>1</sup> Ο συνολικός αριθμός επιβεβαιωμένων κρουσμάτων έχει αναθεωρηθεί κατόπιν ελέγχου των δεδομένων.

**Διάγραμμα 2: Αριθμός εργαστηριακά επιβεβαιωμένων θανάτων με COVID-19 στην Ελλάδα, 06 Φεβρουαρίου 2021**



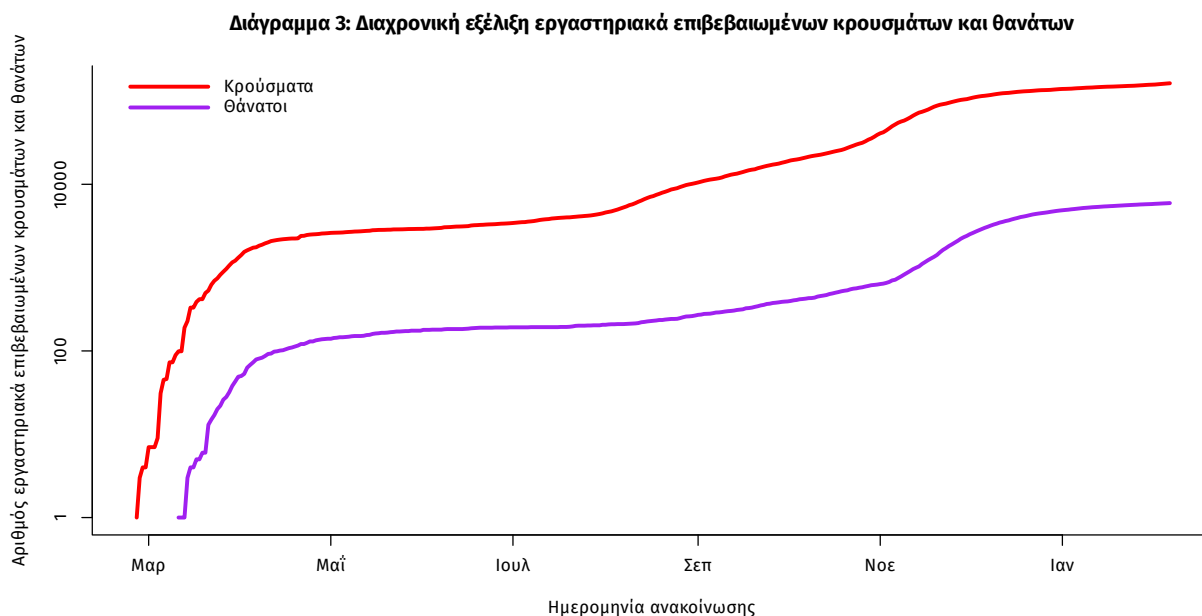
Η διάμεση ηλικία των κρουσμάτων είναι 44 έτη (εύρος 0.2 έως 105 έτη), ενώ η διάμεση ηλικία των θανάτων είναι 79 έτη (εύρος 15 έως 103 έτη). Η ηλικιακή κατανομή των (α) συνολικών κρουσμάτων, (β) των περιστατικών που κατέληξαν σε θάνατο και (γ) των ασθενών που νοσηλεύονται διασωληνωμένοι, είναι η ακόλουθη:

**Πίνακας 1: Ηλικιακή κατανομή επιβεβαιωμένων κρουσμάτων COVID-19**

	Σύνολο κρουσμάτων COVID-19*	Θάνατοι ασθενών με COVID-19	Νοσηλεύόμενοι διασωληνωθέντες
<b>Σύνολο</b>			
0 – 17 ετών	10262 (6.5%)	1 (0.0%)	0 (0.0%)
18 – 39 ετών	55345 (34.9%)	46 (0.8%)	5 (2.0%)
40 – 64 ετών	65938 (41.6%)	874 (14.7%)	79 (31.7%)
65 και άνω	27062 (17.1%)	5030 (84.5%)	165 (66.3%)
<b>Άνδρες</b>			
0 – 17 ετών	5415 (6.6%)	0 (0.0%)	0 (0.0%)
18 – 39 ετών	29801 (36.3%)	39 (1.1%)	3 (1.6%)
40 – 64 ετών	33425 (40.7%)	607 (17.3%)	61 (33.0%)
65 και άνω	13488 (16.4%)	2853 (81.5%)	121 (65.4%)
<b>Γυναίκες</b>			
0 – 17 ετών	4846 (6.3%)	1 (0.0%)	0 (0.0%)
18 – 39 ετών	25538 (33.4%)	7 (0.3%)	2 (3.1%)
40 – 64 ετών	32501 (42.5%)	267 (10.9%)	18 (28.1%)
65 και άνω	13571 (17.8%)	2177 (88.8%)	44 (68.8%)

\* Τα στοιχεία αφορούν τα κρούσματα εκείνα για τα οποία είναι γνωστή και επιβεβαιωμένη η ηλικία τους

Η διαχρονική εξέλιξη των συνολικών κρουσμάτων και συνολικού αριθμού των θανάτων ασθενών COVID-19 παρουσιάζεται στο ακόλουθο διάγραμμα.



Σημ.: ευθεία γραμμή υποδηλώνει εκθετικό ρυθμό αύξησης της ασθένειας (σε λογαριθμική κλίμακα)

Από το σύνολο των **1113 νέων** κρουσμάτων του νέου ιού στη χώρα **13** είναι εισαγόμενα εκ των οποίων **12** εντοπίστηκαν κατόπιν ελέγχων στις πύλες εισόδου της χώρας. Η κατανομή των **1100** νέων εγχώριων κρουσμάτων ανά Περιφερειακή Ενότητα παρουσιάζεται στον κατωτέρω πίνακα.

Πίνακας 2: Ημερήσιος αριθμός και κρούσματα ανά 100.000 πληθυσμού επιβεβαιωμένων εγχώριων κρουσμάτων COVID-19 ανά περιφερειακή ενότητα στις 06 Φεβρουαρίου 2021

ΠΕΡΙΦΕΡΕΙΑΚΗ ΕΝΟΤΗΤΑ	ΚΡΟΥΣΜΑΤΑ	ΜΕΣΟΣ ΟΡΟΣ ΚΡΟΥΣΜΑΤΩΝ ΤΩΝ ΤΕΛΕΥΤΑΙΩΝ 7 ΗΜΕΡΩΝ		ΚΡΟΥΣΜΑΤΑ ΑΝΑ 100000 ΠΛΗΘΥΣΜΟ	ΠΕΡΙΦΕΡΕΙΑΚΗ ΕΝΟΤΗΤΑ	ΚΡΟΥΣΜΑΤΑ	ΜΕΣΟΣ ΟΡΟΣ ΚΡΟΥΣΜΑΤΩΝ ΤΩΝ ΤΕΛΕΥΤΑΙΩΝ 7 ΗΜΕΡΩΝ		ΚΡΟΥΣΜΑΤΑ ΑΝΑ 100000 ΠΛΗΘΥΣΜΟ
		ΚΡΟΥΣΜΑΤΑ	ΚΡΟΥΣΜΑΤΑ				ΚΡΟΥΣΜΑΤΑ	ΚΡΟΥΣΜΑΤΑ	
ΑΙΤΟΛΟΑΚΑΡΝΑΝΙΑΣ	1	4,29	0,47	ΚΟΡΙΝΘΙΑΣ	12	9,57	8,27		
ΑΝΑΤΟΛΙΚΗΣ ΑΤΤΙΚΗΣ	79	51,57	15,73	ΛΑΚΩΝΙΑΣ	5	5,29	5,61		
ΑΡΓΟΛΙΔΑΣ	6	3,14	6,18	ΛΑΡΙΣΑΣ	25	19,71	8,79		
ΑΡΚΑΔΙΑΣ	2	2,29	2,31	ΛΑΣΙΘΙΟΥ	3	8,14	3,98		
ΑΧΑΪΑΣ	78	58,86	25,14	ΛΕΣΒΟΥ	4	3,86	4,63		
ΒΟΙΩΤΙΑΣ	17	8,14	14,42	ΛΕΥΚΑΔΑΣ	1	0,43	4,22		
ΒΟΡΕΙΟΥ ΤΟΜΕΑ ΑΘΗΝΩΝ	81	57,57	13,69	ΜΑΓΝΗΣΙΑΣ	8	12,00	4,21		
ΔΡΑΜΑΣ	1	1,00	1,02	ΜΕΣΣΗΝΙΑΣ	8	2,86	5		
ΔΥΤΙΚΗΣ ΑΤΤΙΚΗΣ	39	23,57	24,23	ΜΥΚΟΝΟΥ	1	2,86	9,87		
ΔΥΤΙΚΟΥ ΤΟΜΕΑ ΑΘΗΝΩΝ	98	72,14	20,01	ΝΑΞΟΥ	2	0,57	9,6		
ΕΒΡΟΥ	4	3,14	2,7	ΝΗΣΩΝ	2	2,71	2,68		
ΕΥΒΟΙΑΣ	52	44,14	24,67	ΝΟΤΙΟΥ ΤΟΜΕΑ ΑΘΗΝΩΝ	51	51,29	9,63		
ΖΑΚΥΝΘΟΥ	4	4,14	9,81	ΞΑΝΘΗΣ	7	2,14	6,29		
ΗΛΕΙΑΣ	7	6,86	4,39	ΠΕΙΡΑΙΩΣ	72	52,00	16,04		
ΗΜΑΘΙΑΣ	8	4,43	5,69	ΠΕΛΛΑΣ	2	3,71	1,43		
ΗΡΑΚΛΕΙΟΥ	19	8,00	6,22	ΠΙΕΡΙΑΣ	10	9,86	7,89		
ΘΕΣΠΡΩΤΙΑΣ	3	0,71	6,88	ΡΕΘΥΜΝΟΥ	14	10,14	16,35		
ΘΕΣΣΑΛΟΝΙΚΗΣ	106	81,57	9,55	ΡΟΔΟΠΗΣ	4	1,43	3,57		
ΘΗΡΑΣ	6	4,29	31,77	ΣΑΜΟΥ	1	0,71	3,03		
ΙΩΑΝΝΙΝΩΝ	7	5,29	4,17	ΣΕΡΡΩΝ	9	5,00	5,1		
ΚΑΒΑΛΑΣ	5	2,43	4	ΣΠΟΡΑΔΩΝ	1	0,86	7,25		
ΚΑΛΥΜΝΟΥ	3	0,86	10,19	ΤΡΙΚΑΛΩΝ	3	4,00	2,29		
ΚΑΡΔΙΤΣΑΣ	8	7,57	7,05	ΦΘΙΩΤΙΔΑΣ	5	6,00	3,16		
ΚΑΡΠΑΘΟΥ	1	1,00	13,68	ΦΛΩΡΙΝΑΣ	2	1,57	3,89		
ΚΕΝΤΡΙΚΟΥ ΤΟΜΕΑ ΑΘΗΝΩΝ	143	114,00	13,89	ΧΑΛΚΙΔΙΚΗΣ	15	19,43	14,16		
ΚΕΡΚΥΡΑΣ	1	0,43	0,96	ΧΑΝΙΩΝ	3	1,71	1,92		
ΚΙΛΚΙΣ	2	1,71	2,49	ΥΠΟ ΔΙΕΡΕΥΝΗΣΗ	34				
ΚΟΖΑΝΗΣ	15	10,14	9,99						

Σημ.1: η παρούσα κατανομή δύναται να τροποποιηθεί ανάλογα τα διαθέσιμα επιδημιολογικά δεδομένα

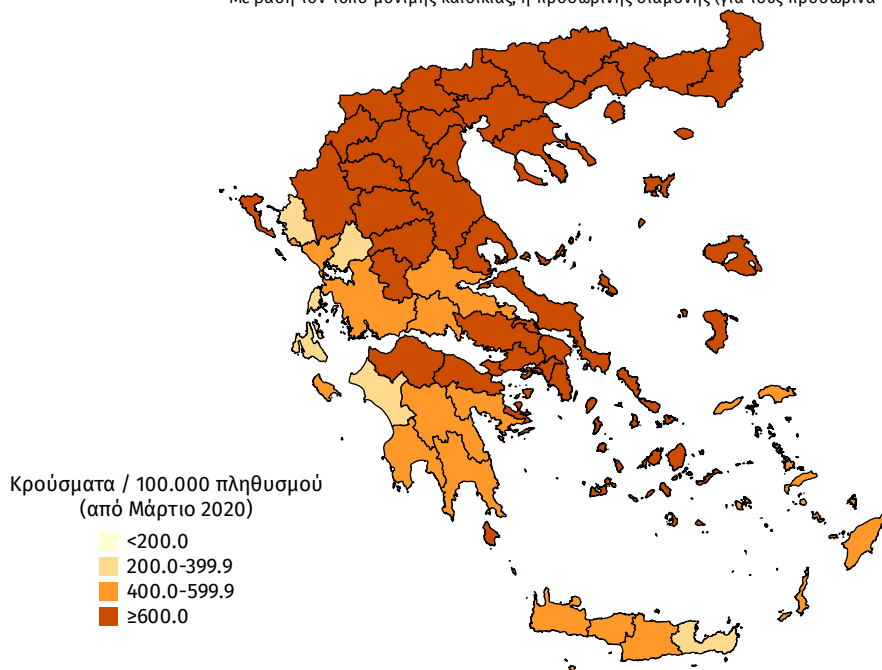
Σημ.2: αναγράφονται μόνο οι ΠΕ στις οποίες έχουν καταγραφεί κρούσματα κατά τη σημερινή αναφορά

### Γεωγραφική διασπορά

Ο χάρτης αποτυπώνει τη γεωγραφική κατανομή των συνολικών κρουσμάτων COVID-19 (από την αρχή της επιδημίας) ανά Περιφερειακή Ενότητα της χώρας, με βάση την δηλωθείσα διεύθυνση μόνιμης κατοικίας του ασθενούς, ή τη διεύθυνση προσωρινής διαμονής για τους τουρίστες και άλλους προσωρινά διαμένοντες στην Ελλάδα. Συμπεριλαμβάνονται τόσο κρούσματα με ιστορικό ταξιδιού (“εισαγόμενα”) όσο και κρούσματα με πιθανή εγχώρια μετάδοση.

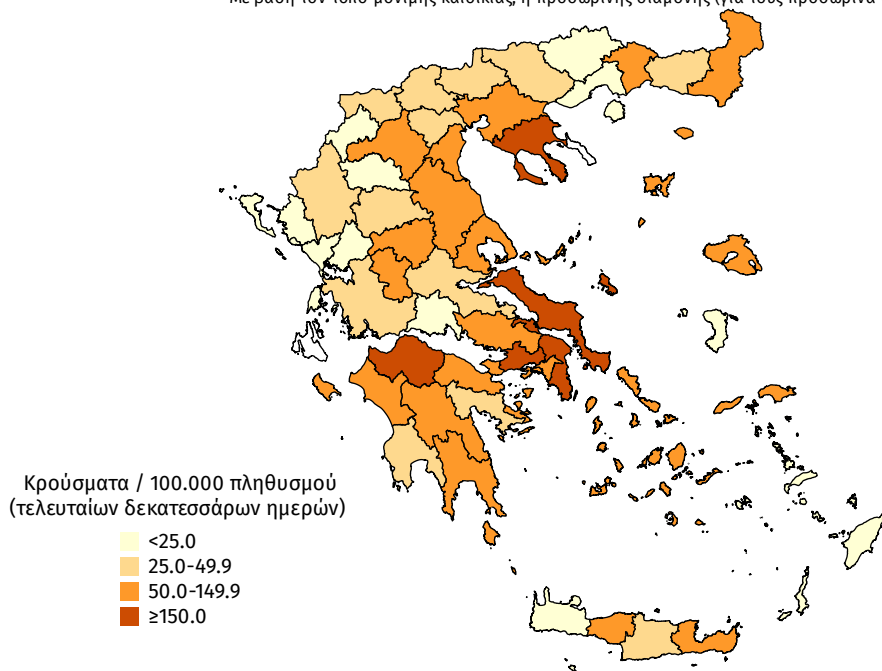
**Διάγραμμα 4: Χάρτης αθροιστικής επίπτωσης επιβεβαιωμένων κρουσμάτων COVID-19, 06 Φεβρουαρίου 2021**

Με βάση τον τόπο μόνιμης κατοικίας, ή προσωρινής διαμονής (για τους προσωρινά διαμένοντες)

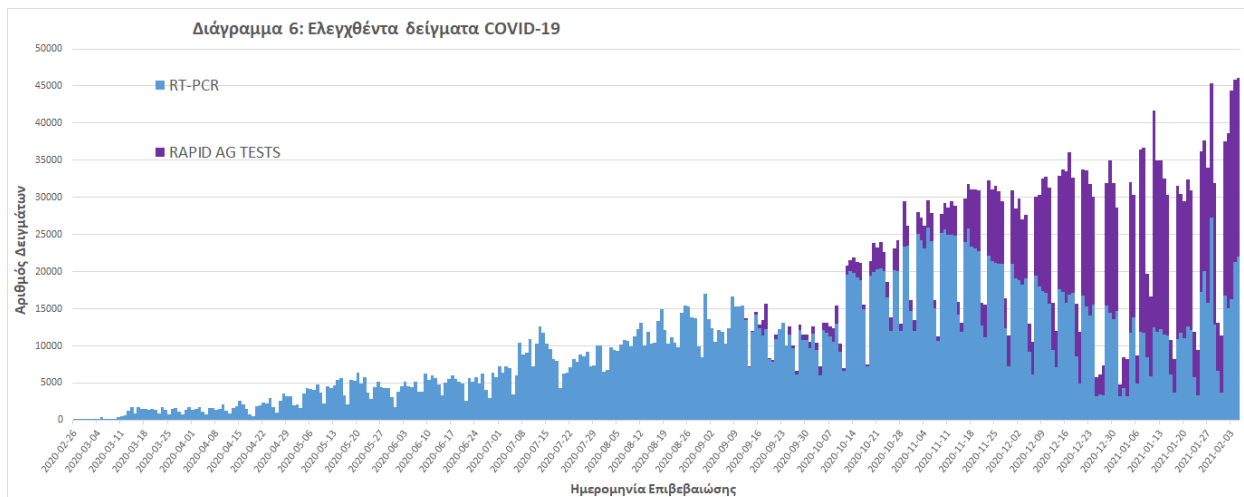


**Διάγραμμα 5: Χάρτης επίπτωσης τελευταίων δεκατεσσάρων ημερών επιβεβαιωμένων κρουσμάτων COVID-19, 06 Φεβρουαρίου 2021**

Με βάση τον τόπο μόνιμης κατοικίας, ή προσωρινής διαμονής (για τους προσωρινά διαμένοντες)



**Δείγματα που έχουν ελεγχθεί:** Από την 1η Ιανουαρίου 2020 μέχρι σήμερα, στα εργαστήρια που διενεργούν ελέγχους για τον νέο κορωνοϊό (SARS-CoV-2) και που δηλώνουν συστηματικά στον ΕΟΔΥ το σύνολο των δειγμάτων που ελέγχουν, έχουν συνολικά ελεγχθεί **3.229.203** κλινικά δείγματα ενώ από Μονάδες Υγείας και Κλιμάκια του ΕΟΔΥ που διενεργούν ελέγχους Rapid Ag έχουν ελεγχθεί **1.176.091** δείγματα.



#### Εθνικό Δίκτυο Γονιδιωματικής Επιτήρησης για τις μεταλλάξεις του SARS-CoV-2

Ολοκληρώθηκε η γονιδιωματική ανάλυση 96 δειγμάτων που αφορούν στην περίοδο 19-27 Ιανουαρίου 2021 και προέρχονται από την Περιφερειακή Ενότητα της Θεσσαλονίκης.

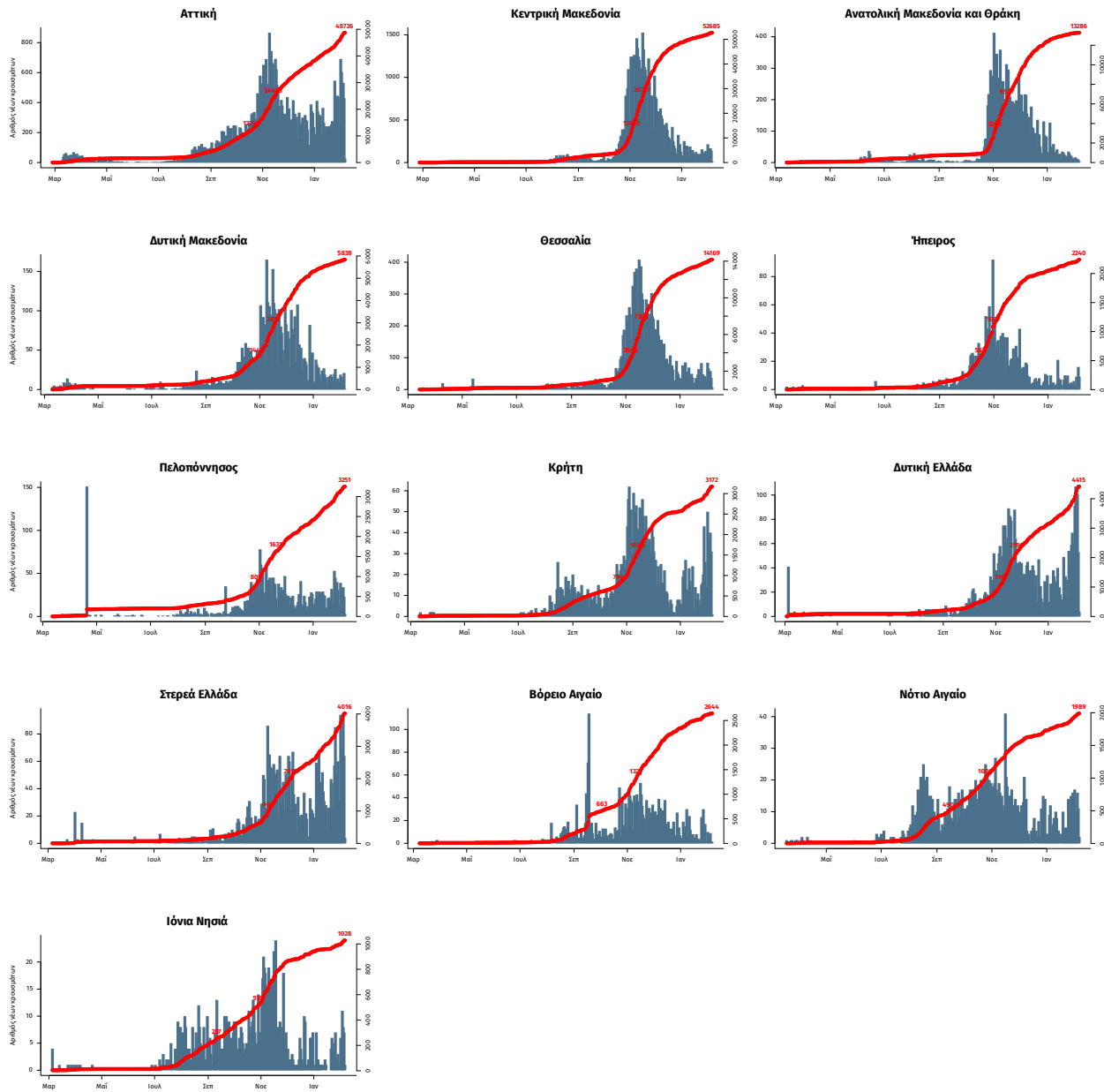
Στο σύνολο των 96 δειγμάτων που αναλύθηκαν, όλα πληρούσαν τα αυστηρά κριτήρια ποιότητας που απαιτούνται για την ανάλυση και ο τελικός έλεγχος ολοκληρώθηκε επιτυχώς. Από τον έλεγχο αναδείχθηκαν συνολικά 7 στελέχη με μεταλλάξεις ειδικού ενδιαφέροντος (variants of concern). Από αυτά, 4 δείγματα ήταν θετικά για το νέο στέλεχος VOC 202012/01 (Lineage B.1.1.7/UK) και 3 δείγματα ήταν θετικά για το νέο στέλεχος 20H/501Y.V2 (Lineage B.1.351/South Africa).

Συγκεκριμένα, το στέλεχος VOC 202012/01 (Lineage B.1.1.7/UK lineage) ανιχνεύθηκε σε 3 νοσοκομειακά δείγματα και σε 1 δείγμα από την κοινότητα.

Σε ό,τι αφορά το στέλεχος 20H/501Y.V2 (Lineage B.1.351/South Africa) ανιχνεύθηκε σε 3 δείγματα από την κοινότητα.

Συνολικά στη χώρα μας έχουν ταυτοποιηθεί **232** δείγματα θετικά για το μεταλλαγμένο στέλεχος B.1.1.7/UK lineage και **4** δείγματα για το μεταλλαγμένο στέλεχος Lineage B.1.351/South Africa του ιού SARS-CoV-2.

**Παράρτημα 1: Επιδημικές καμπύλες κρουσμάτων COVID-19 με βάση την δηλωθείσα διεύθυνση μόνιμης κατοικίας του κρούσματος ή τη διεύθυνση προσωρινής διαμονής για τους τουρίστες και άλλους προσωρινά διαμένοντες στην Ελλάδα. Συμπεριλαμβάνονται τόσο κρούσματα με ιστορικό ταξιδιού όσο και κρούσματα με πιθανή εγχώρια μετάδοση.**



Σημ.: οι στήλες εκφράζουν τον αριθμό νέων κρουσμάτων με βάση την ημερομηνία λήψης εργαστηριακού δείγματος, και όχι με βάση την ημερομηνία ανακοίνωσης των κρουσμάτων.