



ΕΘΝΙΚΟΣ ΟΡΓΑΝΙΣΜΟΣ  
ΔΗΜΟΣΙΑΣ ΥΓΕΙΑΣ

## Ημερήσια έκθεση επιδημιολογικής επιτήρησης λοίμωξης από το νέο κορωνοϊό (COVID-19)

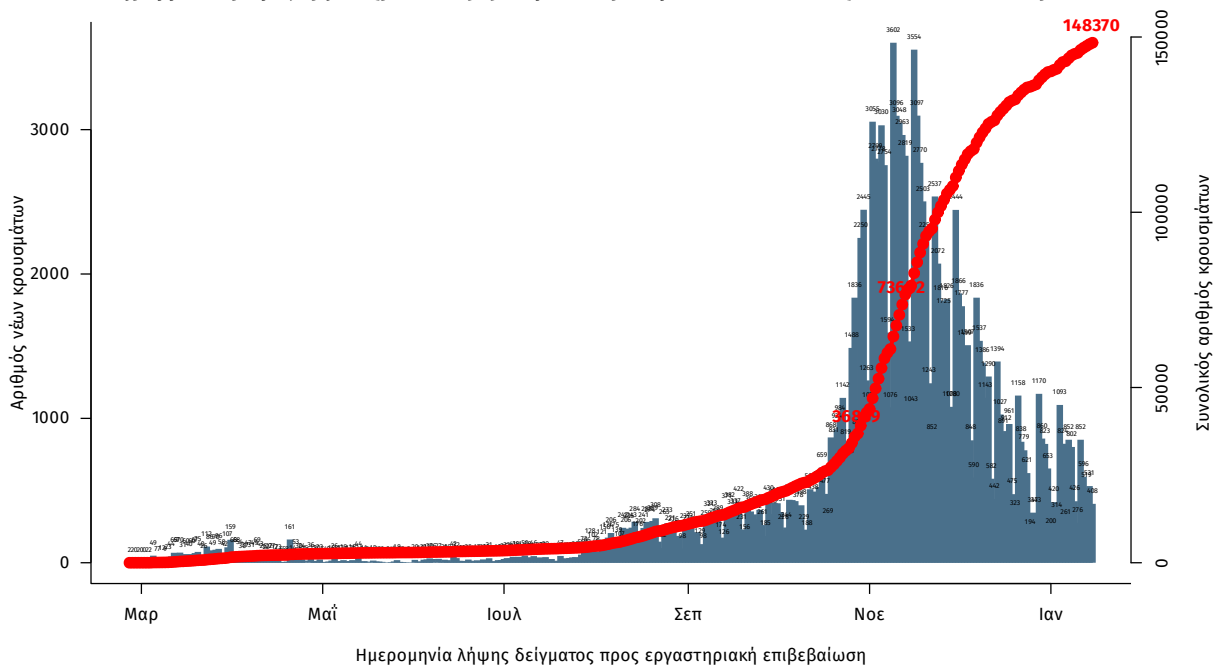
Δεδομένα έως 16 Ιανουαρίου 2021, ώρα 15:00

Τα στοιχεία που παρουσιάζονται αφορούν περιστατικά από την επιδημιολογική επιτήρηση της νόσου από το νέο κορωνοϊό (COVID-19), με βάση τα δεδομένα που έχουν δηλωθεί στον ΕΟΔΥ και καταγραφεί μέχρι τις 16 Ιανουαρίου 2021 (ώρα 15:00).

Τα **νέα εργαστηριακά επιβεβαιωμένα κρούσματα** της νόσου είναι **510**, εκ των οποίων **7** εντοπίστηκαν κατόπιν ελέγχων στις πύλες εισόδου της χώρας. Ο **συνολικός αριθμός** των κρουσμάτων ανέρχεται σε **148370** (ημερήσια μεταβολή +0.3%), εκ των οποίων **52.1% άνδρες**. Οι νέοι **θάνατοι** ασθενών με COVID-19 είναι **20**, ενώ από την έναρξη της επιδημίας έχουν καταγραφεί συνολικά **5441 θάνατοι**. Η **διάμεση ηλικία** των ασθενών που απεβίωσαν είναι **79** έτη. Ο αριθμός των ασθενών που νοσηλεύονται **διασωληνωμένοι** είναι **323** (69.7% άνδρες).

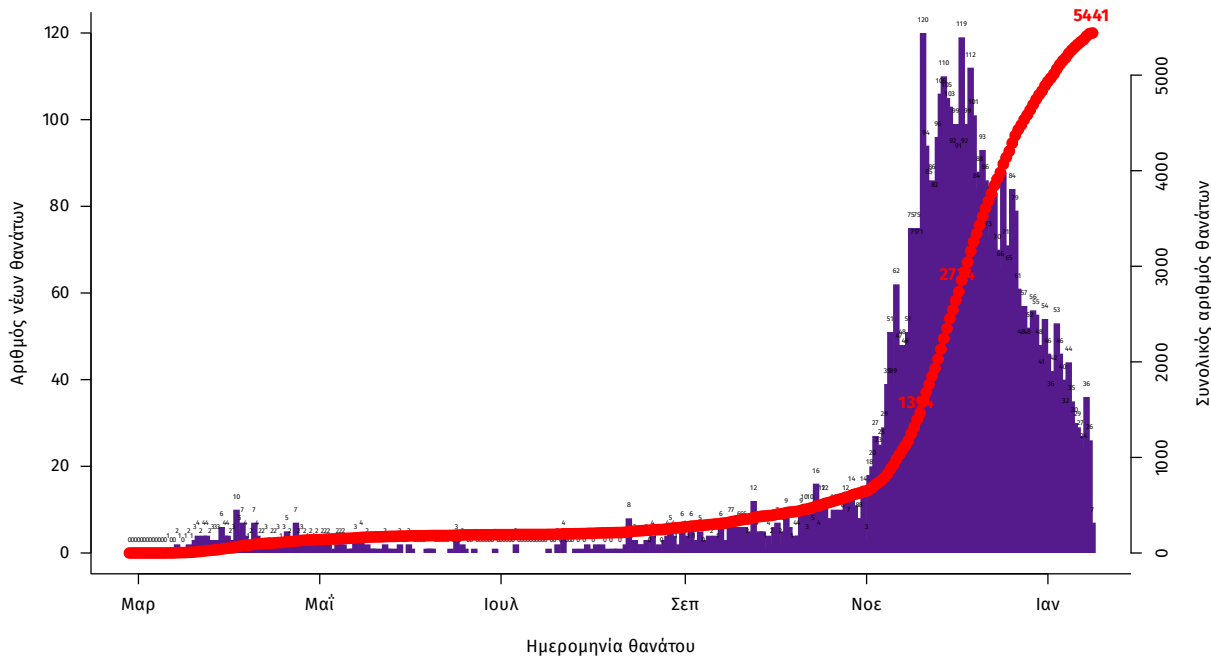
Η ημερήσια κατανομή των επιβεβαιωμένων κρουσμάτων είναι η ακόλουθη (η γραμμή παριστάνει την συνολική, αθροιστική κατανομή των κρουσμάτων).

**Διάγραμμα 1: Αριθμός εργαστηριακά επιβεβαιωμένων κρουσμάτων COVID-19 στην Ελλάδα, 16 Ιανουαρίου 2021**



Σημ.: οι στήλες στο Διάγραμμα 1 εκφράζουν τον αριθμό νέων κρουσμάτων με βάση την ημερομηνία λήψης εργαστηριακού δείγματος, και όχι με βάση την ημερομηνία ανακοίνωσης των κρουσμάτων.

**Διάγραμμα 2: Αριθμός εργαστηριακά επιβεβαιωμένων θανάτων με COVID-19 στην Ελλάδα, 16 Ιανουαρίου 2021**



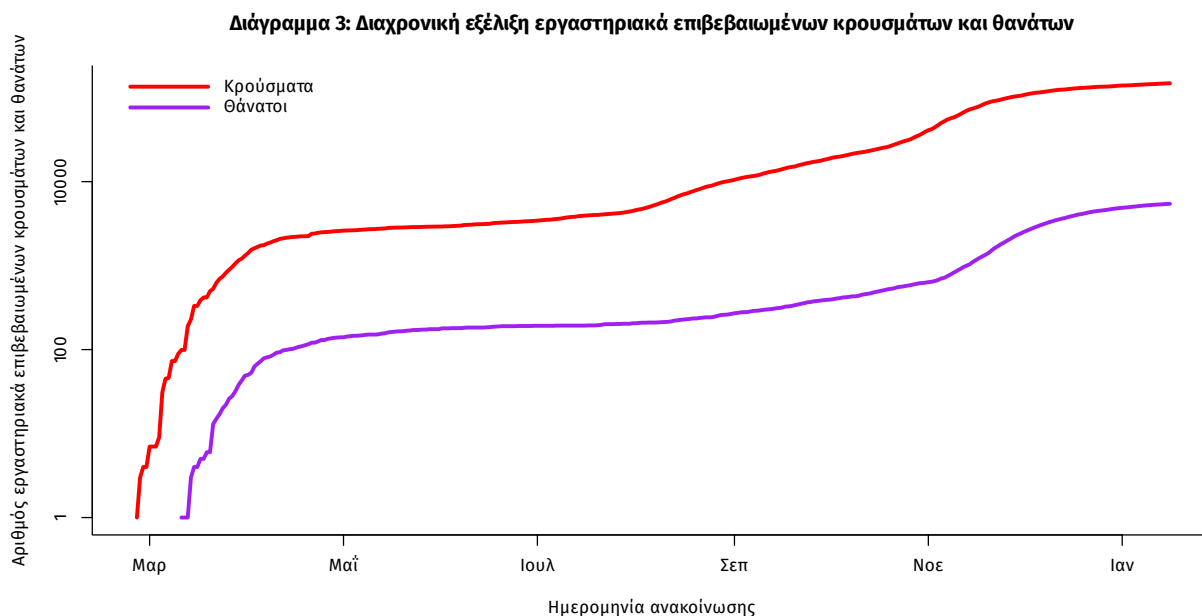
Η διάμεση ηλικία των κρουσμάτων είναι 44 έτη (εύρος 0.2 έως 104 ετών), ενώ η διάμεση ηλικία των θανάτων είναι 79 έτη (εύρος 24 έως 103 ετών). Η ηλικιακή κατανομή των (α) συνολικών κρουσμάτων, (β) των περιστατικών που κατέληξαν σε θάνατο και (γ) των ασθενών που νοσηλεύονται διασωληνωμένοι, είναι η ακόλουθη:

**Πίνακας 1: Ηλικιακή κατανομή επιβεβαιωμένων κρουσμάτων COVID-19**

	Σύνολο κρουσμάτων COVID-19*	Θάνατοι ασθενών με COVID-19	Νοσηλεύόμενοι διασωληνωθέντες
<b>Σύνολο</b>			
0 – 17 ετών	8706 (6.1%)	0 (0.0%)	0 (0.0%)
18 – 39 ετών	50773 (35.3%)	43 (0.8%)	9 (2.8%)
40 – 64 ετών	59790 (41.6%)	796 (14.6%)	105 (32.5%)
65 και άνω	24405 (17.0%)	4602 (84.6%)	209 (64.7%)
<b>Άνδρες</b>			
0 – 17 ετών	4597 (6.2%)	0 (0.0%)	0 (0.0%)
18 – 39 ετών	27483 (36.8%)	36 (1.1%)	7 (3.1%)
40 – 64 ετών	30343 (40.6%)	557 (17.4%)	73 (32.4%)
65 και άνω	12239 (16.4%)	2616 (81.5%)	145 (64.4%)
<b>Γυναίκες</b>			
0 – 17 ετών	4108 (6.0%)	0 (0.0%)	0 (0.0%)
18 – 39 ετών	23284 (33.8%)	7 (0.3%)	2 (2.0%)
40 – 64 ετών	29434 (42.7%)	239 (10.7%)	32 (32.7%)
65 και άνω	12163 (17.6%)	1986 (89.0%)	64 (65.3%)

\* Τα στοιχεία αφορούν τα κρούσματα εκείνα για τα οποία είναι γνωστή και επιβεβαιωμένη η ηλικία τους

Η διαχρονική εξέλιξη των συνολικών κρουσμάτων και συνολικού αριθμού των θανάτων ασθενών COVID-19 παρουσιάζεται στο ακόλουθο διάγραμμα.



Σημ.: ευθεία γραμμή υποδηλώνει εκθετικό ρυθμό αύξησης της ασθένειας (σε λογαριθμική κλίμακα)

Από το σύνολο των **510 νέων** κρουσμάτων του νέου ιού στη χώρα **12** είναι εισαγόμενα και **7** εντοπίστηκαν κατόπιν ελέγχων στις πύλες εισόδου της χώρας. Η κατανομή των **498** νέων εγχώριων κρουσμάτων ανά Περιφερειακή Ενότητα παρουσιάζεται στον κατωτέρω πίνακα.

Πίνακας 2: Ημερήσιος αριθμός και κρούσματα ανά 100.000 πληθυσμού επιβεβαιωμένων εγχώριων κρουσμάτων COVID-19 ανά περιφερειακή ενότητα στις 16 Ιανουαρίου 2021

ΠΕΡΙΦΕΡΕΙΑΚΗ ΕΝΟΤΗΤΑ	ΚΡΟΥΣΜΑΤΑ	ΜΕΣΟΣ ΟΡΟΣ ΚΡΟΥΣΜΑΤΩΝ ΤΩΝ ΤΕΛΕΥΤΑΙΩΝ 7 ΗΜΕΡΩΝ		ΚΡΟΥΣΜΑΤΑ ΑΝΑ 100000 ΠΛΗΘΥΣΜΟ	ΠΕΡΙΦΕΡΕΙΑΚΗ ΕΝΟΤΗΤΑ	ΚΡΟΥΣΜΑΤΑ	ΜΕΣΟΣ ΟΡΟΣ ΚΡΟΥΣΜΑΤΩΝ ΤΩΝ ΤΕΛΕΥΤΑΙΩΝ 7 ΗΜΕΡΩΝ		ΚΡΟΥΣΜΑΤΑ ΑΝΑ 100000 ΠΛΗΘΥΣΜΟ
		ΚΡΟΥΣΜΑΤΑ	ΚΡΟΥΣΜΑΤΑ				ΚΡΟΥΣΜΑΤΑ	ΚΡΟΥΣΜΑΤΑ	
ΑΙΤΩΛΟΑΚΑΡΝΑΝΙΑΣ	6	5,71	2,85	ΛΕΣΒΟΥ	4	7,14	4,63		
ΑΝΑΤΟΛΙΚΗΣ ΑΤΤΙΚΗΣ	27	23,14	5,37	ΜΑΓΝΗΣΙΑΣ	3	6,43	1,58		
ΑΡΓΟΛΙΔΑΣ	2	3,57	2,06	ΜΕΣΣΗΝΙΑΣ	2	1,57	1,25		
ΑΡΚΑΔΙΑΣ	2	1,14	2,31	ΝΗΣΩΝ	1	2,00	1,34		
ΑΧΑΪΑΣ	18	10,71	5,8	ΝΟΤΙΟΥ ΤΟΜΕΑ ΑΘΗΝΩΝ	16	15,86	3,02		
ΒΟΙΩΤΙΑΣ	13	12,86	11,02	ΞΑΝΘΗΣ	4	6,14	3,6		
ΒΟΡΕΙΟΥ ΤΟΜΕΑ ΑΘΗΝΩΝ	30	25,86	5,07	ΠΕΙΡΑΙΩΣ	28	25,86	6,24		
ΔΥΤΙΚΗΣ ΑΤΤΙΚΗΣ	31	21,71	19,26	ΠΕΛΛΑΣ	1	0,86	0,72		
ΔΥΤΙΚΟΥ ΤΟΜΕΑ ΑΘΗΝΩΝ	30	22,57	6,13	ΠΙΕΡΙΑΣ	15	10,14	11,84		
ΕΒΡΟΥ	5	7,29	3,38	ΡΕΘΥΜΝΟΥ	1	1,14	1,17		
ΕΥΒΟΙΑΣ	6	8,71	2,85	ΡΟΔΟΠΗΣ	10	4,43	8,93		
ΗΜΑΘΙΑΣ	7	6,86	4,98	ΡΟΔΟΥ	1	0,29	0,83		
ΗΡΑΚΛΕΙΟΥ	13	6,29	4,26	ΣΕΡΡΩΝ	17	10,57	9,64		
ΘΑΣΟΥ	2	0,86	14,52	ΣΠΟΡΑΔΩΝ	2	0,57	14,49		
ΘΕΣΣΑΛΟΝΙΚΗΣ	67	56,57	6,03	ΤΡΙΚΑΛΩΝ	2	5,71	1,53		
ΘΗΡΑΣ	2	1,00	10,59	ΦΘΙΩΤΙΔΑΣ	3	4,29	1,9		
ΙΩΑΝΝΙΝΩΝ	7	3,00	4,17	ΧΑΛΚΙΔΙΚΗΣ	17	6,00	16,05		
ΚΑΒΑΛΑΣ	3	2,86	2,4	ΧΑΝΙΩΝ	1	2,14	0,64		
ΚΑΡΔΙΤΣΑΣ	2	4,29	1,76						
ΚΕΝΤΡΙΚΟΥ ΤΟΜΕΑ ΑΘΗΝΩΝ	52	44,57	5,05						
ΚΕΡΚΥΡΑΣ	2	0,57	1,92						
ΚΕΦΑΛΛΗΝΙΑΣ	1	0,14	2,79						
ΚΙΛΚΙΣ	1	5,14	1,24						
ΚΟΖΑΝΗΣ	12	13,00	7,99						
ΚΟΡΙΝΘΙΑΣ	5	5,43	3,45						
ΛΑΚΩΝΙΑΣ	3	7,43	3,37						
ΛΑΡΙΣΑΣ	19	17,00	6,68						
ΛΑΣΙΘΙΟΥ	2	2,71	2,65						

Σημ.1: η παρούσα κατανομή δύναται να τροποποιηθεί ανάλογα τα διαθέσιμα επιδημιολογικά δεδομένα

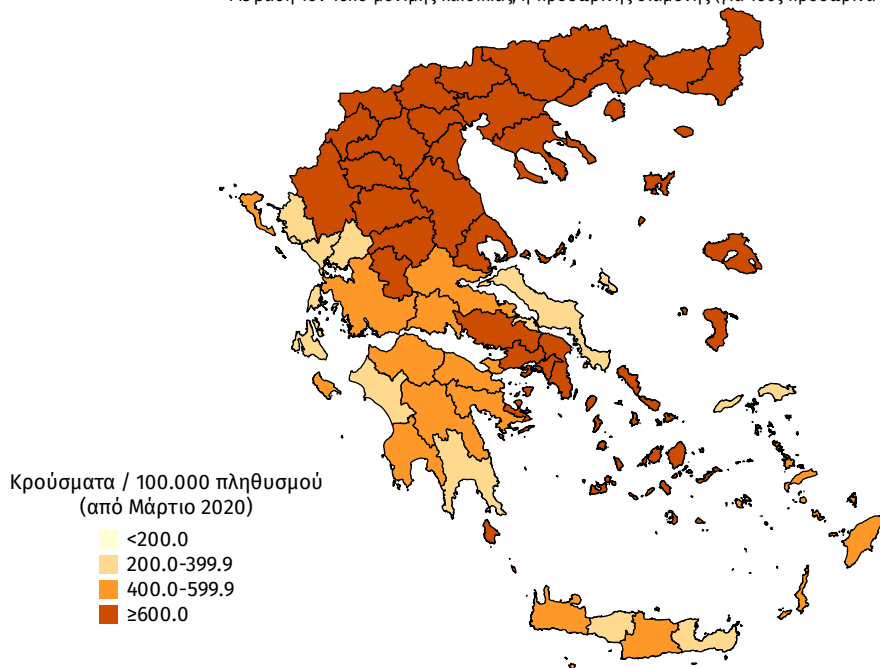
Σημ.2: αναγράφονται μόνο οι ΠΕ στις οποίες έχουν καταγραφεί κρούσματα κατά τη σημερινή αναφορά

### Γεωγραφική διασπορά

Ο χάρτης αποτυπώνει τη γεωγραφική κατανομή των συνολικών κρούσμάτων COVID-19 (από την αρχή της επιδημίας) ανά Περιφερειακή Ενότητα της χώρας, με βάση την δηλωθείσα διεύθυνση μόνιμης κατοικίας του ασθενούς, ή τη διεύθυνση προσωρινής διαμονής για τους τουρίστες και άλλους προσωρινά διαμένοντες στην Ελλάδα. Συμπεριλαμβάνονται τόσο κρούσματα με ιστορικό ταξιδιού ("εισαγόμενα") όσο και κρούσματα με πιθανή εγχώρια μετάδοση.

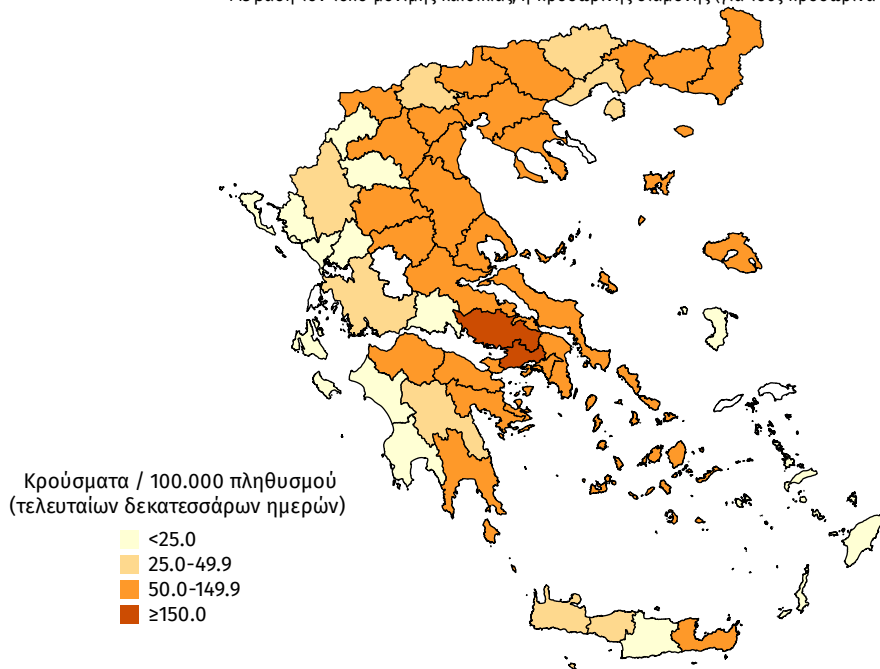
**Διάγραμμα 4: Χάρτης αθροιστικής επίπτωσης επιβεβαιωμένων κρουσμάτων COVID-19, 16 Ιανουαρίου 2021**

Με βάση τον τόπο μόνιμης κατοικίας, ή προσωρινής διαμονής (για τους προσωρινά διαμένοντες)

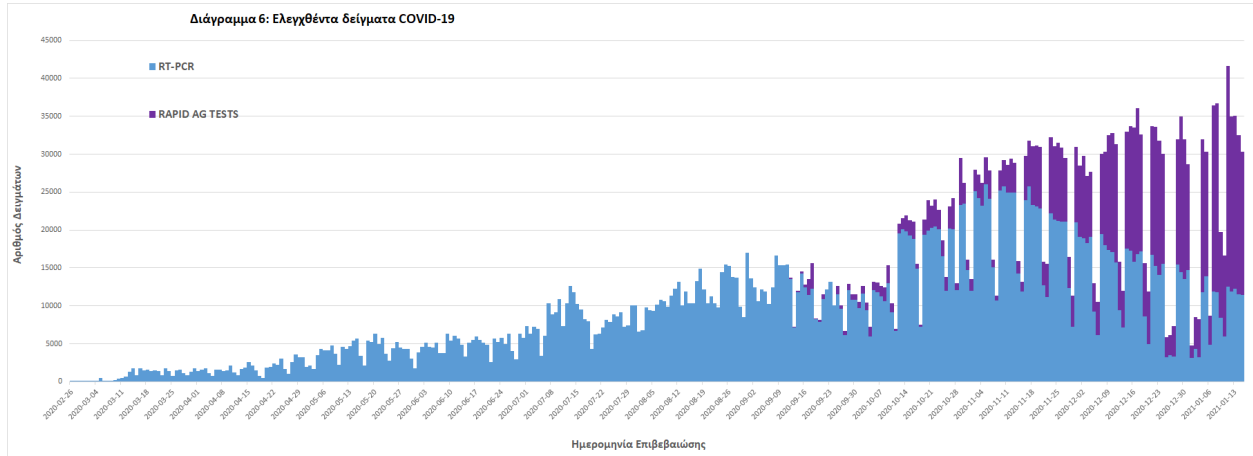


**Διάγραμμα 5: Χάρτης επίπτωσης τελευταίων δεκατεσσάρων ημερών επιβεβαιωμένων κρουσμάτων COVID-19, 16 Ιανουαρίου 2021**

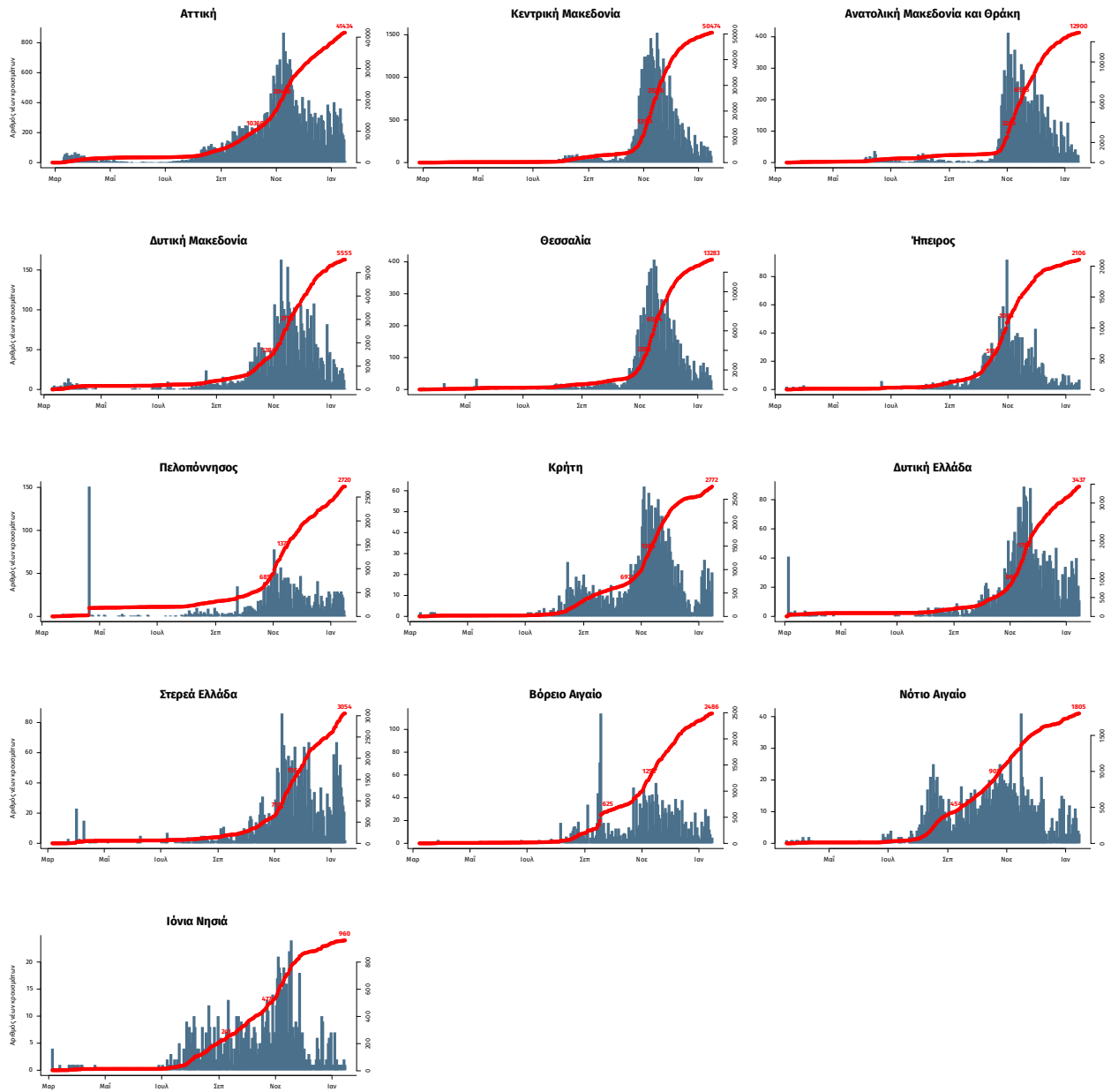
Με βάση τον τόπο μόνιμης κατοικίας, ή προσωρινής διαμονής (για τους προσωρινά διαμένοντες)



**Δείγματα που έχουν ελεγχθεί:** Από την 1η Ιανουαρίου 2020 μέχρι σήμερα, στα εργαστήρια που διενεργούν ελέγχους για τον νέο κορωνοϊό (SARS-CoV-2) και που δηλώνουν συστηματικά στον ΕΟΔΥ το σύνολο των δειγμάτων που ελέγχουν, έχουν συνολικά ελεγχθεί **2.956.862** κλινικά δείγματα ενώ από Μονάδες Υγείας και Κλιμάκια του ΕΟΔΥ που διενεργούν ελέγχους Rapid Ag έχουν ελεγχθεί **830.881** δείγματα.



**Παράρτημα 1: Επιδημικές καμπύλες κρουσμάτων COVID-19 με βάση την δηλωθείσα διεύθυνση μόνιμης κατοικίας του κρούσματος ή τη διεύθυνση προσωρινής διαμονής για τους τουρίστες και άλλους προσωρινά διαμένοντες στην Ελλάδα. Συμπεριλαμβάνονται τόσο κρούσματα με ιστορικό ταξιδιού όσο και κρούσματα με πιθανή εγχώρια μετάδοση.**



Σημ.: οι στήλες εκφράζουν τον αριθμό νέων κρουσμάτων με βάση την ημερομηνία λήψης εργαστηριακού δείγματος, και όχι με βάση την ημερομηνία ανακοίνωσης των κρουσμάτων.