



ΕΘΝΙΚΟΣ ΟΡΓΑΝΙΣΜΟΣ  
ΔΗΜΟΣΙΑΣ ΥΓΕΙΑΣ

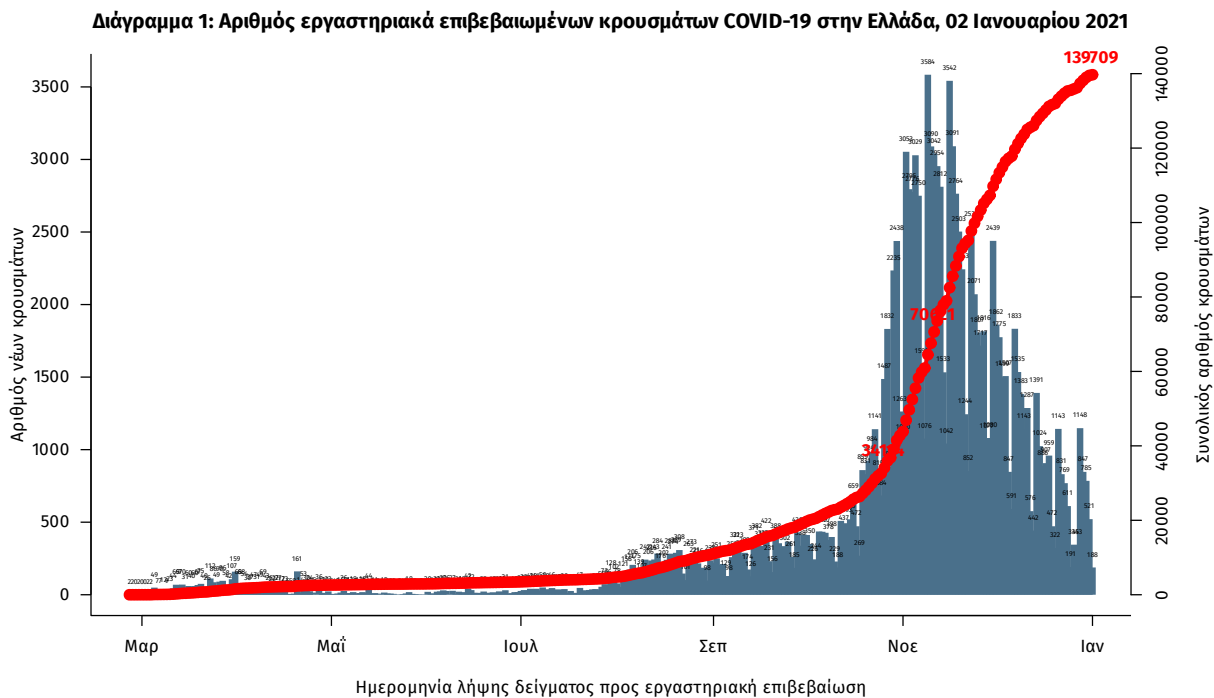
## Ημερήσια έκθεση επιδημιολογικής επιτήρησης λοίμωξης από το νέο κορωνοϊό (COVID-19)

Δεδομένα έως 02 Ιανουαρίου 2021, ώρα 15:00

Τα στοιχεία που παρουσιάζονται αφορούν περιστατικά από την επιδημιολογική επιτήρηση της νόσου από το νέο κορωνοϊό (COVID-19), με βάση τα δεδομένα που έχουν δηλωθεί στον ΕΟΔΥ και καταγραφεί μέχρι τις 02 Ιανουαρίου 2021 (ώρα 15:00).

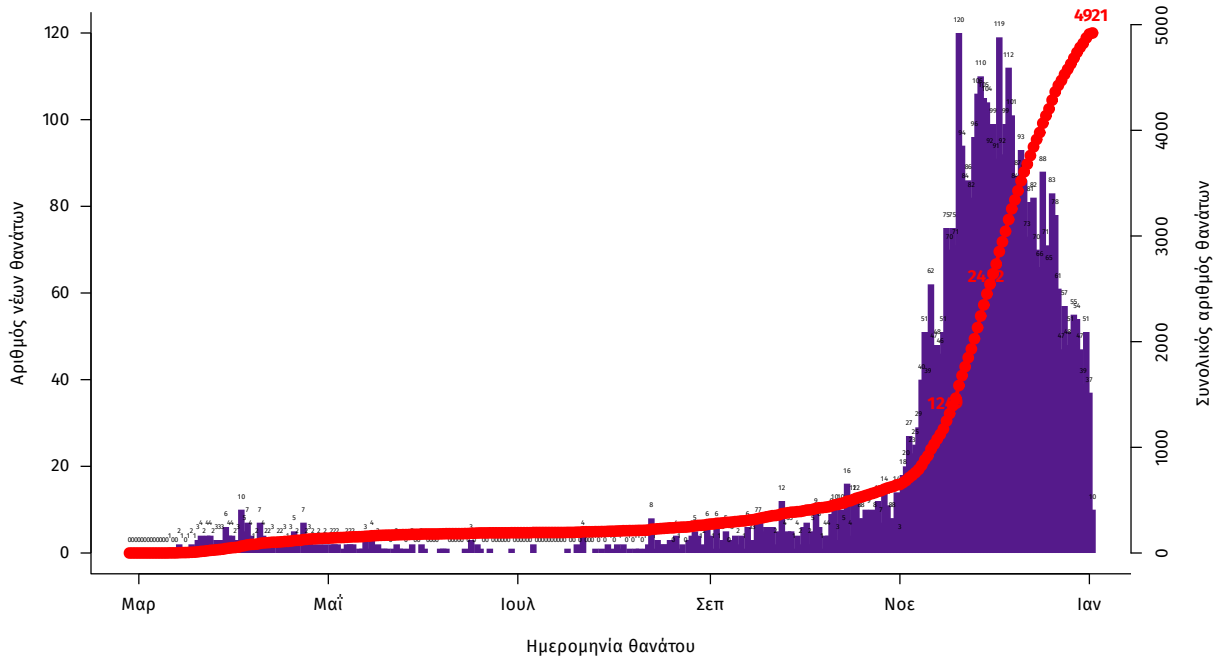
Τα **νέα εργαστηριακά επιβεβαιωμένα κρούσματα** της νόσου είναι **262**, εκ των οποίων **22** εντοπίστηκαν κατόπιν ελέγχων στις πύλες εισόδου της χώρας. Ο **συνολικός αριθμός** των κρουσμάτων ανέρχεται σε **139709** (ημερήσια μεταβολή +0.2%), εκ των οποίων **52.3% άνδρες**. Οι νέοι **θάνατοι** ασθενών με COVID-19 είναι **40**, ενώ από την έναρξη της επιδημίας έχουν καταγραφεί συνολικά **4921 θάνατοι**. Η **διάμεση ηλικία** των ασθενών που απεβίωσαν είναι **79** έτη. Ο αριθμός των ασθενών που νοσηλεύονται **διασωληνωμένοι** είναι **431** (66.8% άνδρες).

Η ημερήσια κατανομή των επιβεβαιωμένων κρουσμάτων είναι η ακόλουθη (η γραμμή παριστάνει την συνολική, αθροιστική κατανομή των κρουσμάτων).



Σημ.: οι στήλες στο Διάγραμμα 1 εκφράζουν τον αριθμό νέων κρουσμάτων με βάση την ημερομηνία λήψης εργαστηριακού δείγματος, και όχι με βάση την ημερομηνία ανακοίνωσης των κρουσμάτων.

**Διάγραμμα 2: Αριθμός εργαστηριακά επιβεβαιωμένων θανάτων με COVID-19 στην Ελλάδα, 02 Ιανουαρίου 2021**



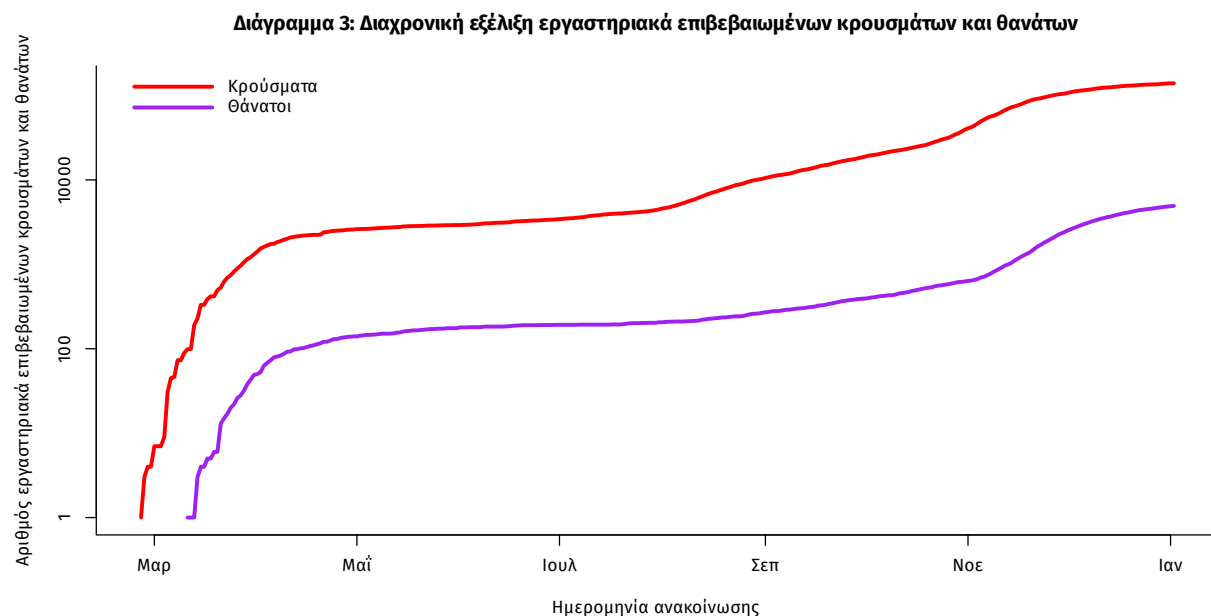
Η διάμεση ηλικία των κρουσμάτων είναι 44 έτη (εύρος 0.2 έως 104 ετών), ενώ η διάμεση ηλικία των θανάτων είναι 79 έτη (εύρος 24 έως 103 ετών). Η ηλικιακή κατανομή των (α) συνολικών κρουσμάτων, (β) των περιστατικών που κατέληξαν σε θάνατο και (γ) των ασθενών που νοσηλεύονται διασωληνωμένοι, είναι η ακόλουθη:

**Πίνακας 1: Ηλικιακή κατανομή επιβεβαιωμένων κρουσμάτων COVID-19**

	Σύνολο κρουσμάτων COVID-19*	Θάνατοι ασθενών με COVID-19	Νοσηλεύόμενοι διασωληνωθέντες
<b>Σύνολο</b>			
0 – 17 ετών	8152 (6.0%)	0 (0.0%)	0 (0.0%)
18 – 39 ετών	47934 (35.5%)	39 (0.8%)	10 (2.3%)
40 – 64 ετών	56184 (41.6%)	705 (14.3%)	164 (38.1%)
65 και άνω	22770 (16.9%)	4177 (84.9%)	257 (59.6%)
<b>Άνδρες</b>			
0 – 17 ετών	4330 (6.2%)	0 (0.0%)	0 (0.0%)
18 – 39 ετών	26022 (37.0%)	32 (1.1%)	9 (3.1%)
40 – 64 ετών	28564 (40.6%)	500 (17.2%)	107 (37.0%)
65 και άνω	11482 (16.3%)	2381 (81.7%)	173 (59.9%)
<b>Γυναίκες</b>			
0 – 17 ετών	3821 (5.9%)	0 (0.0%)	0 (0.0%)
18 – 39 ετών	21906 (33.9%)	7 (0.3%)	1 (0.7%)
40 – 64 ετών	27607 (42.7%)	205 (10.2%)	57 (40.1%)
65 και άνω	11285 (17.5%)	1795 (89.4%)	84 (59.2%)

\* Τα στοιχεία αφορούν τα κρούσματα εκείνα για τα οποία είναι γνωστή και επιβεβαιωμένη η ηλικία τους

Η διαχρονική εξέλιξη των συνολικών κρουσμάτων και συνολικού αριθμού των θανάτων ασθενών COVID-19 παρουσιάζεται στο ακόλουθο διάγραμμα.



Σημ.: ευθεία γραμμή υποδηλώνει εκθετικό ρυθμό αύξησης της ασθένειας (σε λογαριθμική κλίμακα)

Από το σύνολο των **262 νέων** κρουσμάτων του νέου ιού στη χώρα **22** είναι εισαγόμενα και **22** εντοπίστηκαν κατόπιν ελέγχων στις πύλες εισόδου της χώρας. Η κατανομή των **240** νέων εγχώριων κρουσμάτων ανά Περιφερειακή Ενότητα παρουσιάζεται στον κατωτέρω πίνακα.

Πίνακας 2: Ημερήσιος αριθμός και κρούσματα ανά 100.000 πληθυσμού επιβεβαιωμένων εγχώριων κρουσμάτων COVID-19 ανά περιφερειακή ενότητα στις 02 Ιανουαρίου 2021

ΠΕΡΙΦΕΡΕΙΑΚΗ ΕΝΟΤΗΤΑ	ΚΡΟΥΣΜΑΤΑ	ΜΕΣΟΣ ΟΡΟΣ ΚΡΟΥΣΜΑΤΩΝ ΤΩΝ ΤΕΛΕΥΤΑΙΩΝ 7 ΗΜΕΡΩΝ	ΚΡΟΥΣΜΑΤΑ ΑΝΑ 100000 ΠΛΗΘΥΣΜΟ	ΠΕΡΙΦΕΡΕΙΑΚΗ ΕΝΟΤΗΤΑ	ΚΡΟΥΣΜΑΤΑ	ΜΕΣΟΣ ΟΡΟΣ ΚΡΟΥΣΜΑΤΩΝ ΤΩΝ ΤΕΛΕΥΤΑΙΩΝ 7 ΗΜΕΡΩΝ	ΚΡΟΥΣΜΑΤΑ ΑΝΑ 100000 ΠΛΗΘΥΣΜΟ
ΑΙΤΩΛΟΑΚΑΡΝΑΝΙΑΣ	1	4,71	0,47	ΠΙΕΡΙΑΣ	5	8,29	3,95
ΑΝΑΤΟΛΙΚΗΣ ΑΤΤΙΚΗΣ	16	24,57	3,19	ΡΟΔΟΠΗΣ	8	17,43	7,14
ΑΡΓΟΛΙΔΑΣ	9	3,00	9,27	ΣΕΡΡΩΝ	5	10,71	2,83
ΑΡΚΑΔΙΑΣ	2	2,86	2,31	ΦΘΙΩΤΙΔΑΣ	1	3,29	0,63
ΑΡΤΑΣ	1	1,00	1,47	ΦΛΩΡΙΝΑΣ	3	8,71	5,83
ΑΧΑΪΑΣ	2	8,29	0,64	ΧΑΝΙΩΝ	2	2,57	1,28
ΒΟΡΕΙΟΥ ΤΟΜΕΑ ΑΘΗΝΩΝ	18	22,57	3,04	ΧΙΟΥ	2	1,57	3,8
ΔΥΤΙΚΗΣ ΑΤΤΙΚΗΣ	7	23,29	4,35				
ΔΥΤΙΚΟΥ ΤΟΜΕΑ ΑΘΗΝΩΝ	25	29,14	5,11				
ΕΒΡΟΥ	6	17,29	4,06				
ΕΥΒΟΙΑΣ	1	3,57	0,47				
ΘΕΣΣΑΛΟΝΙΚΗΣ	36	88,86	3,24				
ΚΑΒΑΛΑΣ	5	9,14	4				
ΚΑΛΥΜΝΟΥ	4	5,86	13,58				
ΚΑΡΔΙΤΣΑΣ	4	4,57	3,52				
ΚΑΣΤΟΡΙΑΣ	2	1,71	3,97				
ΚΕΝΤΡΙΚΟΥ ΤΟΜΕΑ ΑΘΗΝΩΝ	26	50,86	2,53				
ΚΟΖΑΝΗΣ	2	20,14	1,33				
ΛΑΚΩΝΙΑΣ	1	4,14	1,12				
ΛΑΡΙΣΑΣ	11	18,57	3,87				
ΛΑΣΙΘΙΟΥ	1	0,14	1,33				
ΛΕΣΒΟΥ	4	8,14	4,63				
ΜΑΓΝΗΣΙΑΣ	4	11,29	2,11				
ΜΕΣΣΗΝΙΑΣ	1	1,71	0,63				
ΝΟΤΙΟΥ ΤΟΜΕΑ ΑΘΗΝΩΝ	13	21,43	2,45				
ΞΑΝΘΗΣ	5	10,57	4,5				
ΠΕΙΡΑΙΩΣ	6	23,86	1,34				
ΠΕΛΛΑΣ	1	1,86	0,72				

Σημ.1: η παρούσα κατανομή δύναται να τροποποιηθεί ανάλογα τα διαθέσιμα επιδημιολογικά δεδομένα

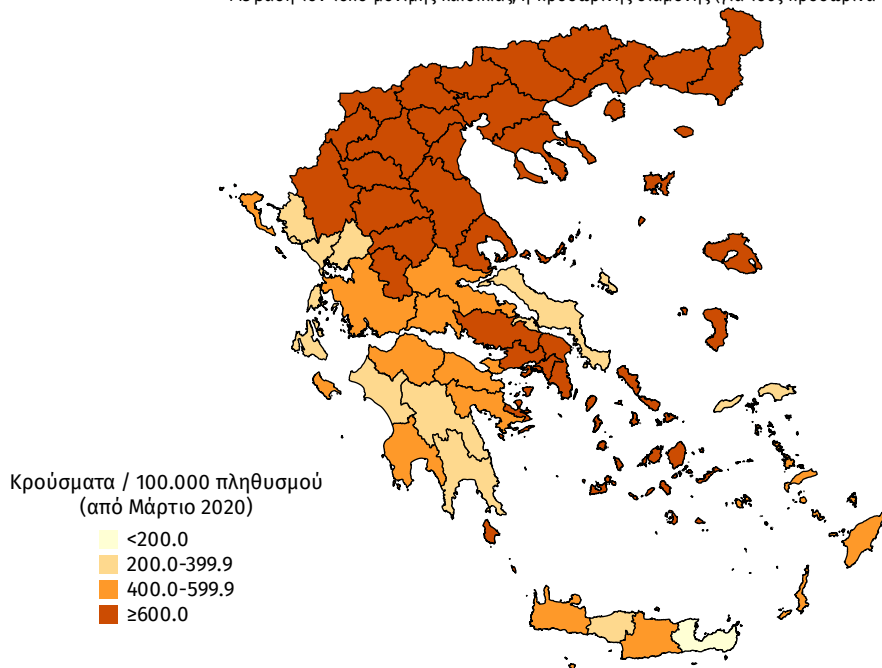
Σημ.2: αναγράφονται μόνο οι ΠΕ στις οποίες έχουν καταγραφεί κρούσματα κατά τη σημερινή αναφορά

### Γεωγραφική διασπορά

Ο χάρτης αποτυπώνει τη γεωγραφική κατανομή των συνολικών κρουσμάτων COVID-19 (από την αρχή της επιδημίας) ανά Περιφερειακή Ενότητα της χώρας, με βάση την δηλωθείσα διεύθυνση μόνιμης κατοικίας του ασθενούς, ή τη διεύθυνση προσωρινής διαμονής για τους τουρίστες και άλλους προσωρινά διαμένοντες στην Ελλάδα. Συμπεριλαμβάνονται τόσο κρούσματα με ιστορικό ταξιδιού (“εισαγόμενα”) όσο και κρούσματα με πιθανή εγχώρια μετάδοση.

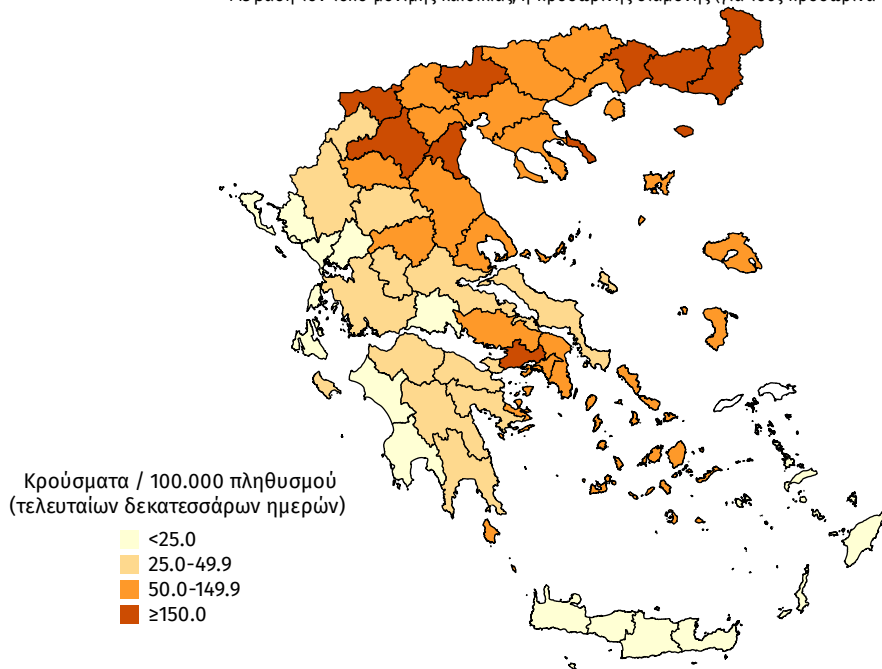
**Διάγραμμα 4: Χάρτης αθροιστικής επίπτωσης επιβεβαιωμένων κρουσμάτων COVID-19, 02 Ιανουαρίου 2021**

Με βάση τον τόπο μόνιμης κατοικίας, ή προσωρινής διαμονής (για τους προσωρινά διαμένοντες)

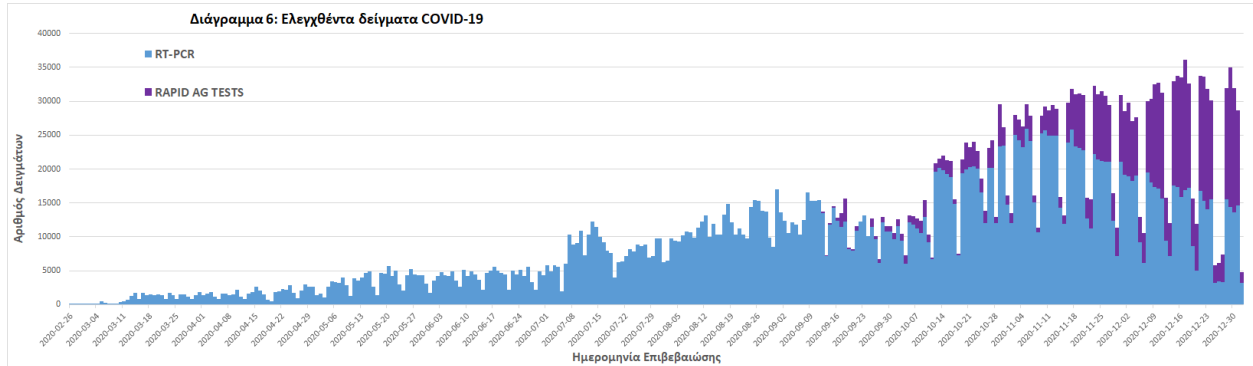


**Διάγραμμα 5: Χάρτης επίπτωσης τελευταίων δεκατεσσάρων ημερών επιβεβαιωμένων κρουσμάτων COVID-19, 02 Ιανουαρίου 2021**

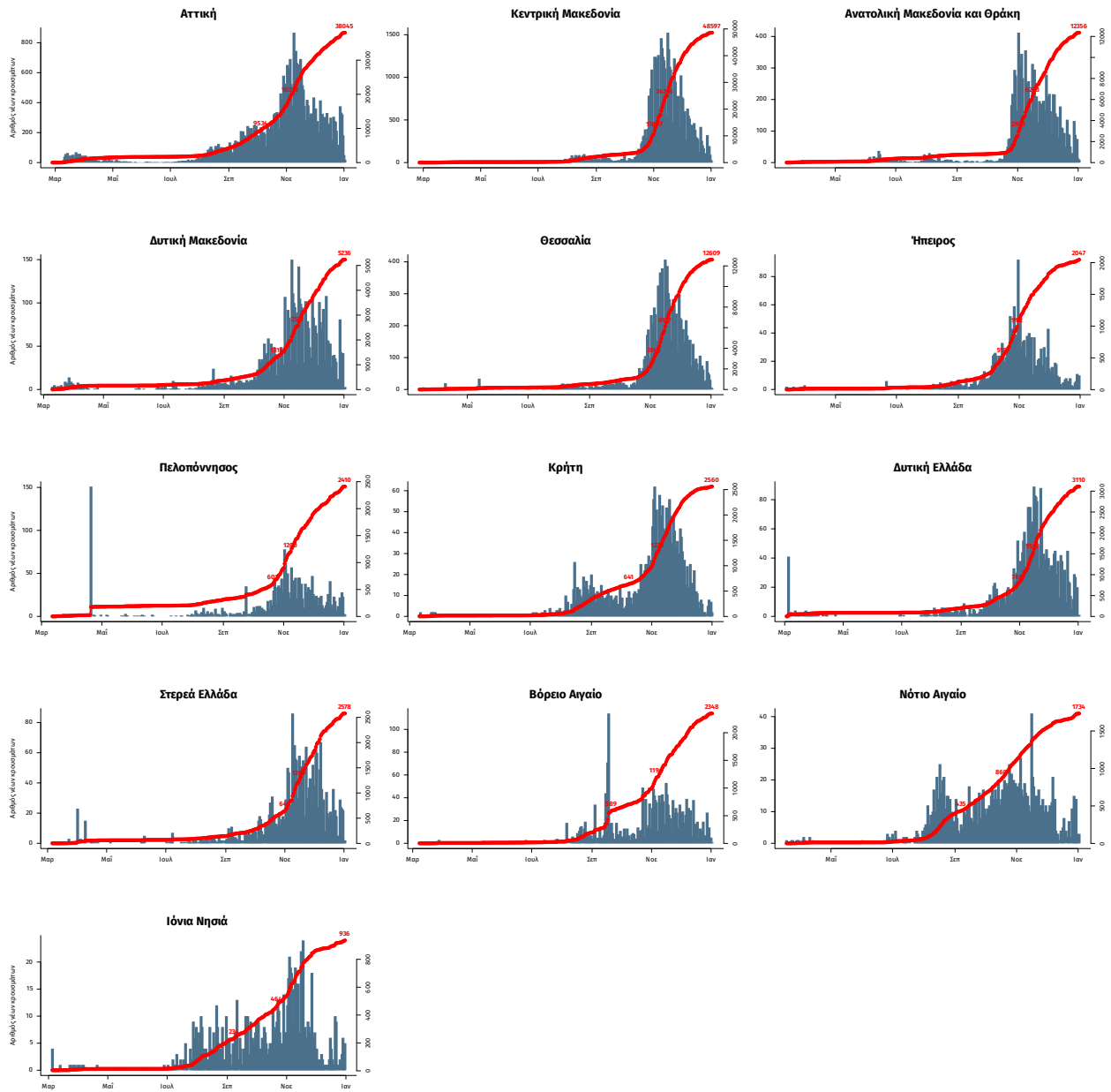
Με βάση τον τόπο μόνιμης κατοικίας, ή προσωρινής διαμονής (για τους προσωρινά διαμένοντες)



**Δείγματα που έχουν ελεγχθεί:** Από την 1η Ιανουαρίου 2020 μέχρι σήμερα, στα εργαστήρια που διενεργούν ελέγχους για τον νέο κορωνοϊό (SARS-CoV-2) και που δηλώνουν συστηματικά στον ΕΟΔΥ το σύνολο των δειγμάτων που ελέγχουν, έχουν συνολικά ελεγχθεί **2.820.861** κλινικά δείγματα ενώ από Μονάδες Υγείας και Κλιμάκια του ΕΟΔΥ που διενεργούν ελέγχους Rapid Ag έχουν ελεγχθεί **595.064** δείγματα.



**Παράρτημα 1: Επιδημικές καμπύλες κρουσμάτων COVID-19 με βάση την δηλωθείσα διεύθυνση μόνιμης κατοικίας του κρούσματος ή τη διεύθυνση προσωρινής διαμονής για τους τουρίστες και άλλους προσωρινά διαμένοντες στην Ελλάδα. Συμπεριλαμβάνονται τόσο κρούσματα με ιστορικό ταξιδιού όσο και κρούσματα με πιθανή εγχώρια μετάδοση.**



Σημ.: οι στήλες εκφράζουν τον αριθμό νέων κρουσμάτων με βάση την ημερομηνία λήψης εργαστηριακού δείγματος, και όχι με βάση την ημερομηνία ανακοίνωσης των κρουσμάτων.