



ΕΘΝΙΚΟΣ ΟΡΓΑΝΙΣΜΟΣ  
ΔΗΜΟΣΙΑΣ ΥΓΕΙΑΣ

## Ημερήσια έκθεση επιδημιολογικής επιτήρησης λοιμώξης από το νέο κορωνοϊό (COVID-19)- ISO WEEK 51

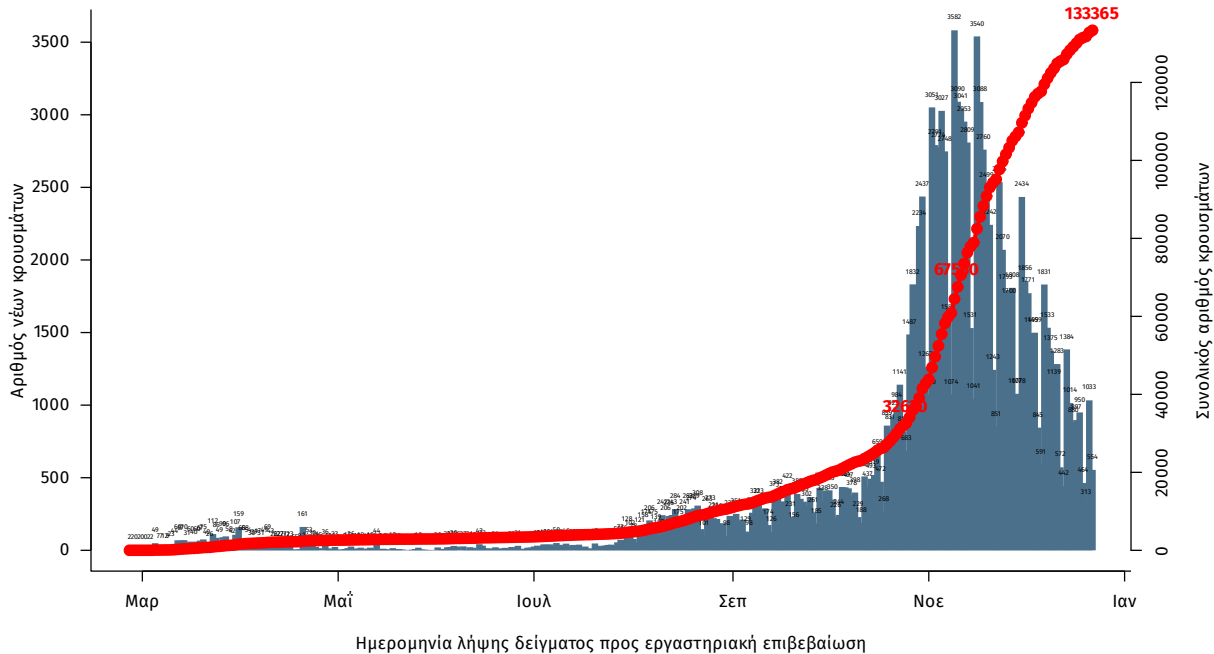
Δεδομένα έως 23 Δεκεμβρίου 2020, ώρα 15:00

Τα στοιχεία που παρουσιάζονται αφορούν περιστατικά από την επιδημιολογική επιτήρηση της νόσου από το νέο κορωνοϊό (COVID-19), με βάση τα δεδομένα που έχουν δηλωθεί στον ΕΟΔΥ και καταγραφεί μέχρι τις 23 Δεκεμβρίου 2020 (ώρα 15:00).

Τα **νέα εργαστηριακά επιβεβαιωμένα κρούσματα** της νόσου είναι **937**, εκ των οποίων **5** εντοπίστηκαν κατόπιν ελέγχων στις πύλες εισόδου της χώρας. Ο **συνολικός αριθμός** των κρουσμάτων ανέρχεται σε **133365** (ημερήσια μεταβολή +0.7%), εκ των οποίων **52.4% άνδρες**.<sup>1</sup> Οι νέοι **θάνατοι** ασθενών με COVID-19 είναι **62**, ενώ από την έναρξη της επιδημίας έχουν καταγραφεί συνολικά **4402 θάνατοι**. Η **διάμεση ηλικία** των ασθενών που απεβίωσαν είναι **79** έτη. Ο αριθμός των ασθενών που νοσηλεύονται **διασωληνωμένοι** είναι **495** (67.7% άνδρες). Το  $R_t$  για την επικράτεια εκτιμάται σε **0.67 (95%CrI: 0.13-1.62)**

Η ημερήσια κατανομή των επιβεβαιωμένων κρουσμάτων είναι η ακόλουθη (η γραμμή παριστάνει την συνολική, αθροιστική κατανομή των κρουσμάτων).

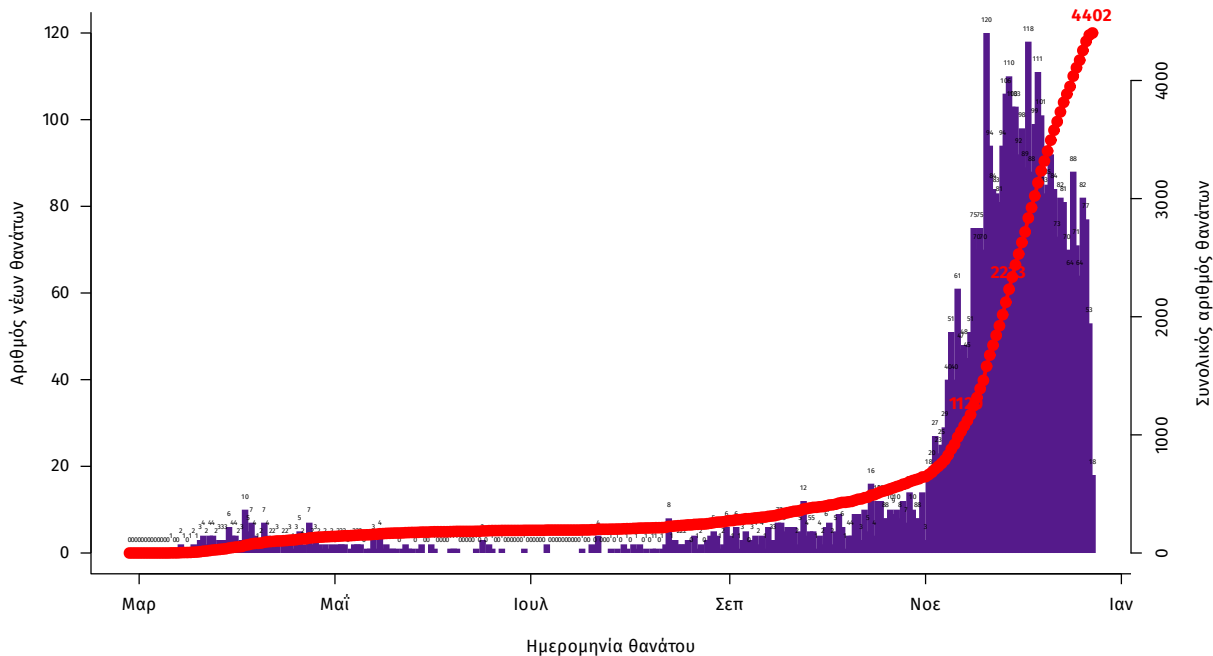
**Διάγραμμα 1: Αριθμός εργαστηριακά επιβεβαιωμένων κρουσμάτων COVID-19 στην Ελλάδα, 23 Δεκεμβρίου 2020**



Σημ.: οι στήλες στο Διάγραμμα 1 εκφράζουν τον αριθμό νέων κρουσμάτων με βάση την ημερομηνία λήψης εργαστηριακού δείγματος, και όχι με βάση την ημερομηνία ανακοίνωσης των κρουσμάτων.

<sup>1</sup> Ο συνολικός αριθμός επιβεβαιωμένων κρουσμάτων έχει αναθεωρηθεί κατόπιν ελέγχου των δεδομένων.

**Διάγραμμα 2: Αριθμός εργαστηριακά επιβεβαιωμένων θανάτων με COVID-19 στην Ελλάδα, 23 Δεκεμβρίου 2020**



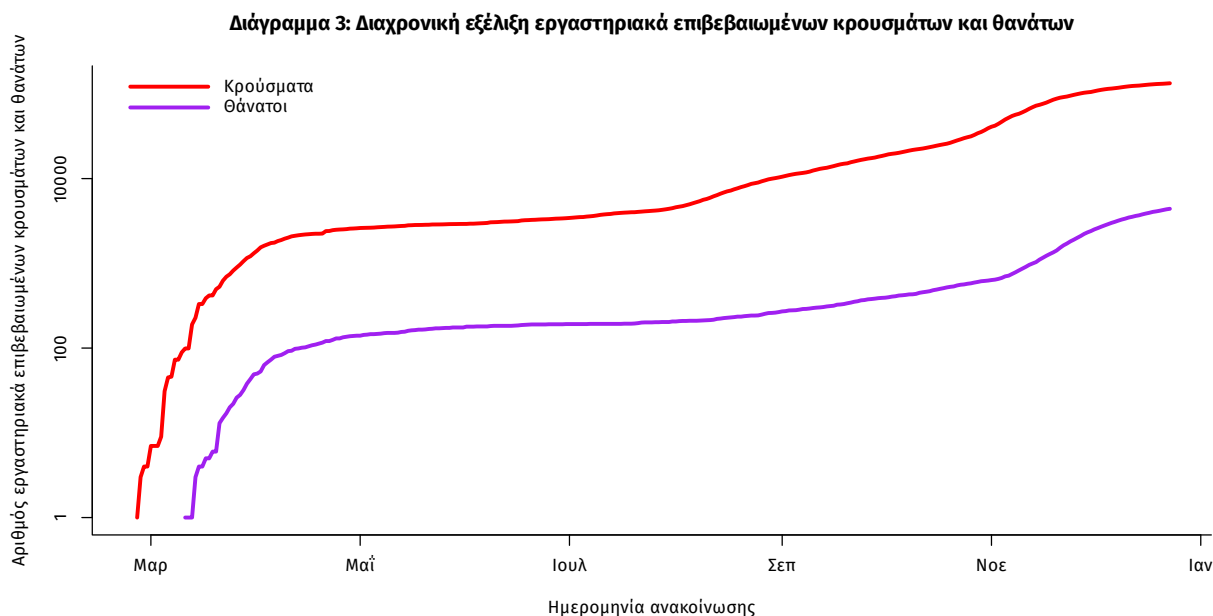
Η διάμεση ηλικία των κρουσμάτων είναι 44 έτη (εύρος 0.2 έως 104 ετών), ενώ η διάμεση ηλικία των θανάτων είναι 79 έτη (εύρος 25 έως 103 ετών). Η ηλικιακή κατανομή των (α) συνολικών κρουσμάτων, (β) των περιστατικών που κατέληξαν σε θάνατο και (γ) των ασθενών που νοσηλεύονται διασωληνωμένοι, είναι η ακόλουθη:

**Πίνακας 1: Ηλικιακή κατανομή επιβεβαιωμένων κρουσμάτων COVID-19**

	Σύνολο κρουσμάτων COVID-19*	Θάνατοι ασθενών με COVID-19	Νοσηλεύόμενοι διασωληνωθέντες
<b>Σύνολο</b>			
0 – 17 ετών	7815 (6.1%)	0 (0.0%)	0 (0.0%)
18 – 39 ετών	45821 (35.6%)	33 (0.7%)	11 (2.2%)
40 – 64 ετών	53478 (41.6%)	633 (14.4%)	188 (38.0%)
65 και άνω	21440 (16.7%)	3736 (84.9%)	296 (59.8%)
<b>Άνδρες</b>			
0 – 17 ετών	4152 (6.2%)	0 (0.0%)	0 (0.0%)
18 – 39 ετών	24880 (37.1%)	26 (1.0%)	9 (2.7%)
40 – 64 ετών	27262 (40.6%)	456 (17.4%)	127 (37.8%)
65 και άνω	10851 (16.2%)	2144 (81.6%)	200 (59.5%)
<b>Γυναίκες</b>			
0 – 17 ετών	3661 (6.0%)	0 (0.0%)	0 (0.0%)
18 – 39 ετών	20924 (34.1%)	7 (0.4%)	2 (1.3%)
40 – 64 ετών	26181 (42.7%)	177 (10.0%)	61 (38.4%)
65 και άνω	10584 (17.3%)	1591 (89.6%)	96 (60.4%)

\* Τα στοιχεία αφορούν τα κρούσματα εκείνα για τα οποία είναι γνωστή και επιβεβαιωμένη η ηλικία τους

Η διαχρονική εξέλιξη των συνολικών κρουσμάτων και συνολικού αριθμού των θανάτων ασθενών COVID-19 παρουσιάζεται στο ακόλουθο διάγραμμα.



Σημ.: ευθεία γραμμή υποδηλώνει εκθετικό ρυθμό αύξησης της ασθένειας (σε λογαριθμική κλίμακα)

Από το σύνολο των **937 νέων** κρουσμάτων του νέου ιού στη χώρα **15** είναι εισαγόμενα και **5** εντοπίστηκαν κατόπιν ελέγχων στις πύλες εισόδου της χώρας. Η κατανομή των **922** νέων εγχώριων κρουσμάτων ανά Περιφερειακή Ενότητα παρουσιάζεται στον κατωτέρω πίνακα.

Πίνακας 2: Ημερήσιος αριθμός και κρούσματα ανά 100.000 πληθυσμού επιβεβαιωμένων εγχώριων κρουσμάτων COVID-19 ανά περιφερειακή ενότητα στις 23 Δεκεμβρίου 2020

ΠΕΡΙΦΕΡΕΙΑΚΗ ΕΝΟΤΗΤΑ	ΚΡΟΥΣΜΑΤΑ	ΜΕΣΟΣ ΟΡΟΣ ΚΡΟΥΣΜΑΤΩΝ ΤΩΝ ΤΕΛΕΥΤΑΙΩΝ 7 ΗΜΕΡΩΝ		ΚΡΟΥΣΜΑΤΑ ΑΝΑ 100000 ΠΛΗΘΥΣΜΟ	ΠΕΡΙΦΕΡΕΙΑΚΗ ΕΝΟΤΗΤΑ	ΚΡΟΥΣΜΑΤΑ	ΜΕΣΟΣ ΟΡΟΣ ΚΡΟΥΣΜΑΤΩΝ ΤΩΝ ΤΕΛΕΥΤΑΙΩΝ 7 ΗΜΕΡΩΝ		ΚΡΟΥΣΜΑΤΑ ΑΝΑ 100000 ΠΛΗΘΥΣΜΟ
		ΚΡΟΥΣΜΑΤΑ	ΚΡΟΥΣΜΑΤΑ ΑΝΑ 100000 ΠΛΗΘΥΣΜΟ				ΚΡΟΥΣΜΑΤΑ	ΚΡΟΥΣΜΑΤΑ ΑΝΑ 100000 ΠΛΗΘΥΣΜΟ	
ΑΙΤΩΛΟΑΚΑΡΝΑΝΙΑΣ	7	6,29	3,32		ΚΙΛΙΚΙΑΣ	22	11,57	27,36	
ΑΝΑΤΟΛΙΚΗΣ ΑΤΤΙΚΗΣ	30	15,43	5,97		ΚΟΖΑΝΗΣ	32	24,71	21,31	
ΑΡΓΟΛΙΔΑΣ	2	0,71	2,06		ΚΟΡΙΝΘΙΑΣ	9	6,57	6,2	
ΑΡΚΑΔΙΑΣ	3	2,57	3,46		ΛΑΚΩΝΙΑΣ	1	2,14	1,12	
ΑΧΑΪΑΣ	10	7,29	3,22		ΛΑΡΙΣΙΑΣ	37	25,43	13,01	
ΒΟΙΩΤΙΑΣ	12	6,00	10,18		ΛΕΣΒΟΥ	7	6,14	8,1	
ΒΟΡΕΙΟΥ ΤΟΜΕΑ ΑΘΗΝΩΝ	43	30,57	7,27		ΜΑΓΝΗΣΙΑΣ	29	13,14	15,26	
ΓΡΕΒΕΝΩΝ	5	2,43	15,74		ΜΕΣΣΗΝΙΑΣ	1	2,29	0,63	
ΔΡΑΜΑΣ	7	4,71	7,12		ΝΗΣΩΝ	1	1,14	1,34	
ΔΥΤΙΚΗΣ ΑΤΤΙΚΗΣ	28	27,14	17,4		ΝΟΤΙΟΥ ΤΟΜΕΑ ΑΘΗΝΩΝ	23	16,29	4,34	
ΔΥΤΙΚΟΥ ΤΟΜΕΑ ΑΘΗΝΩΝ	39	21,29	7,96		ΞΑΝΘΗΣ	22	16,43	19,78	
ΕΒΡΟΥ	32	20,00	21,63		ΠΕΙΡΑΙΩΣ	42	19,86	9,35	
ΕΥΒΟΙΑΣ	9	3,57	4,27		ΠΕΛΛΑΣ	13	8,00	9,31	
ΕΥΡΥΤΑΝΙΑΣ	4	1,00	19,92		ΠΙΕΡΙΑΣ	23	13,86	18,15	
ΖΑΚΥΝΘΟΥ	4	0,86	9,81		ΡΟΔΟΠΗΣ	19	13,29	16,96	
ΗΛΕΙΑΣ	9	2,43	5,65		ΣΕΡΡΩΝ	17	12,57	9,64	
ΗΜΑΘΙΑΣ	10	11,00	7,11		ΣΠΟΡΑΔΩΝ	2	0,57	14,49	
ΗΡΑΚΛΕΙΟΥ	2	2,57	0,65		ΤΡΙΚΑΛΩΝ	11	5,00	8,39	
ΘΑΣΟΥ	2	0,57	14,52		ΦΘΙΩΤΙΔΑΣ	6	5,86	3,79	
ΘΕΣΣΑΛΟΝΙΚΗΣ	212	126,29	19,09		ΦΛΩΡΙΝΑΣ	9	3,14	17,5	
ΙΩΑΝΝΙΝΩΝ	5	3,71	2,98		ΧΑΛΚΙΔΙΚΗΣ	12	3,00	11,33	
ΚΑΒΑΛΑΣ	19	13,14	15,21		ΧΑΝΙΩΝ	3	2,00	1,92	
ΚΑΡΔΙΤΣΙΑΣ	16	14,57	14,09		ΧΙΟΥ	1	2,57	1,9	
ΚΑΣΤΟΡΙΑΣ	3	1,29	5,96		ΥΠΟ ΔΙΕΡΕΥΝΗΣΗ	4			
ΚΕΝΤΡΙΚΟΥ ΤΟΜΕΑ ΑΘΗΝΩΝ	56	36,71	5,44						
ΚΕΡΚΥΡΑΣ	4	1,71	3,83						
ΚΕΦΑΛΛΗΝΙΑΣ	1	0,29	2,79						

Σημ.1: η παρούσα κατανομή δύναται να τροποποιηθεί ανάλογα τα διαθέσιμα επιδημιολογικά δεδομένα

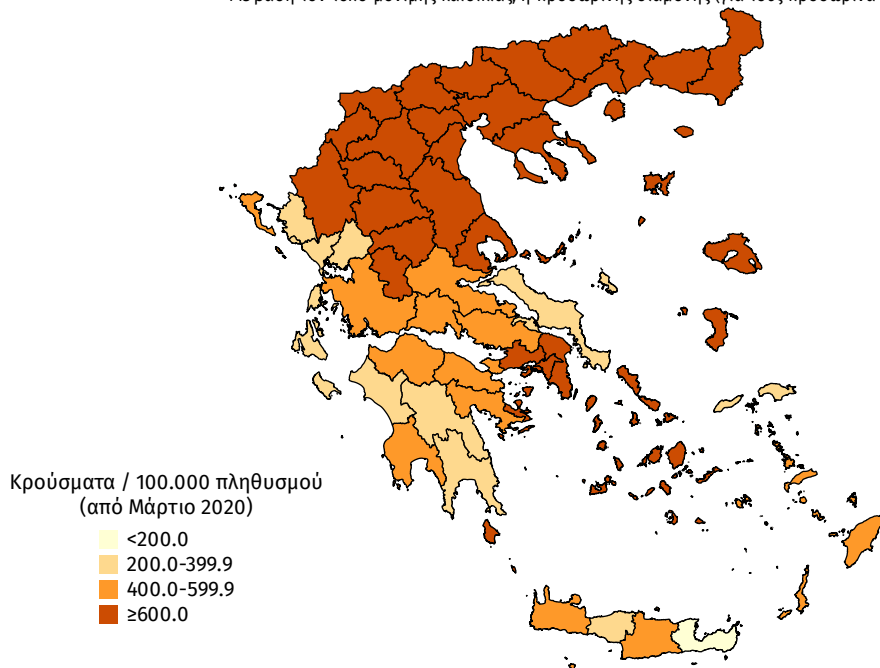
Σημ.2: αναγράφονται μόνο οι ΠΕ στις οποίες έχουν καταγραφεί κρούσματα κατά τη σημερινή αναφορά

### Γεωγραφική διασπορά

Ο χάρτης αποτυπώνει τη γεωγραφική κατανομή των συνολικών κρουσμάτων COVID-19 (από την αρχή της επιδημίας) ανά Περιφερειακή Ενότητα της χώρας, με βάση την δηλωθείσα διεύθυνση μόνιμης κατοικίας του ασθενούς, ή τη διεύθυνση προσωρινής διαμονής για τους τουρίστες και άλλους προσωρινά διαμένοντες στην Ελλάδα. Συμπεριλαμβάνονται τόσο κρούσματα με ιστορικό ταξιδιού (“εισαγόμενα”) όσο και κρούσματα με πιθανή εγχώρια μετάδοση.

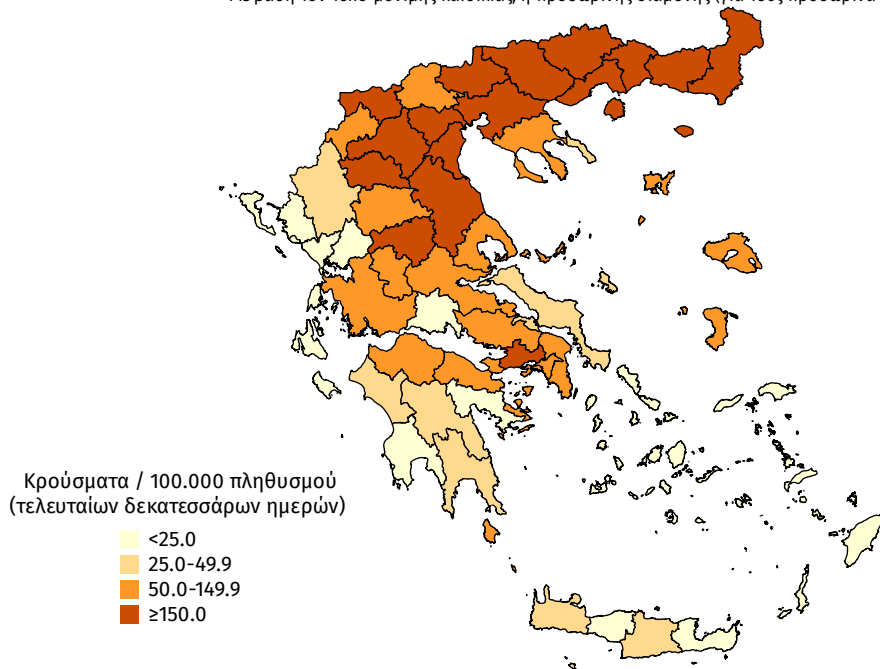
**Διάγραμμα 4: Χάρτης αθροιστικής επίπτωσης επιβεβαιωμένων κρουσμάτων COVID-19, 23 Δεκεμβρίου 2020**

Με βάση τον τόπο μόνιμης κατοικίας, ή προσωρινής διαμονής (για τους προσωρινά διαμένοντες)

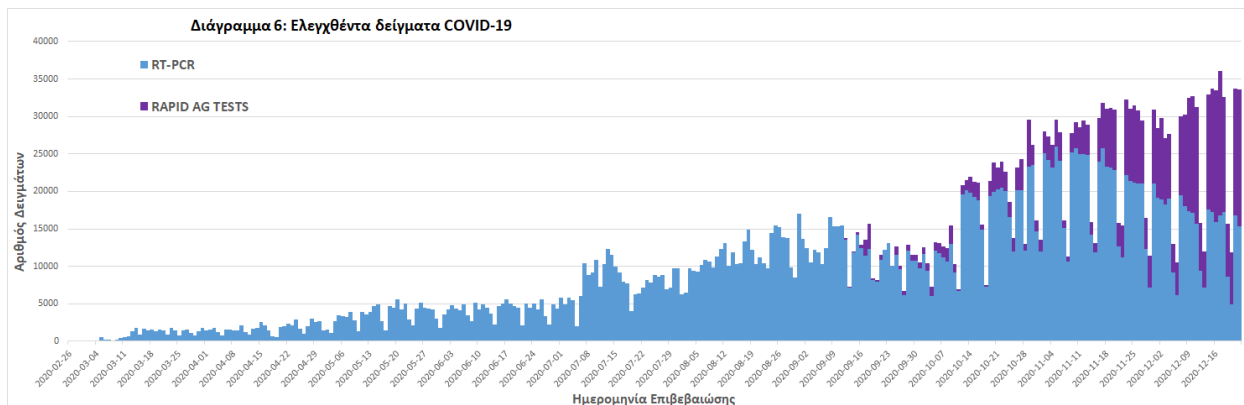


**Διάγραμμα 5: Χάρτης επίπτωσης τελευταίων δεκατεσσάρων ημερών επιβεβαιωμένων κρουσμάτων COVID-19, 23 Δεκεμβρίου 2020**

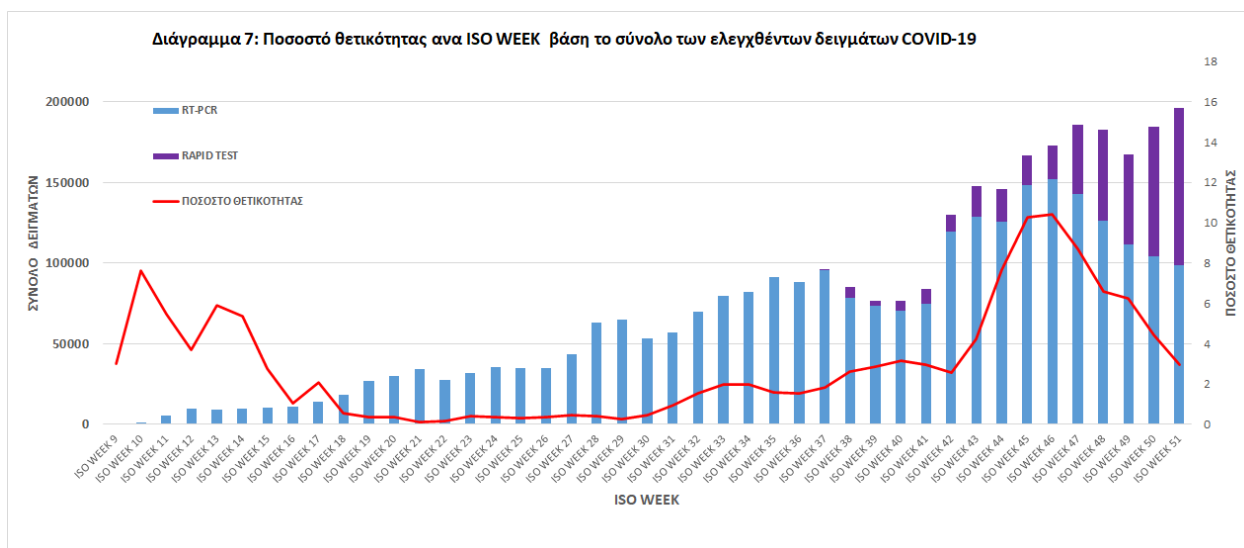
Με βάση τον τόπο μόνιμης κατοικίας, ή προσωρινής διαμονής (για τους προσωρινά διαμένοντες)



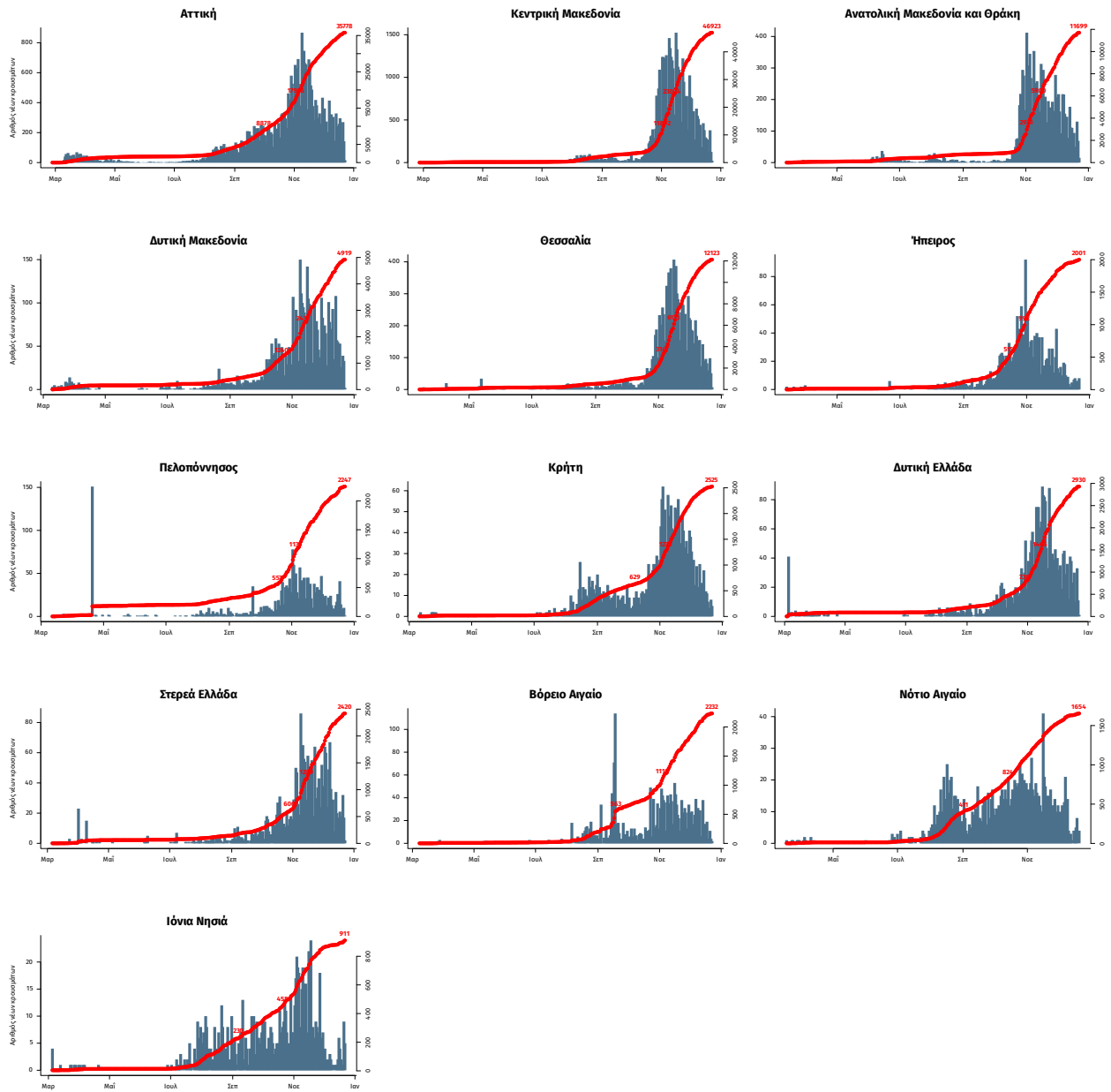
**Δείγματα που έχουν ελεγχθεί:** Από την 1η Ιανουαρίου 2020 μέχρι σήμερα, στα εργαστήρια που διενεργούν ελέγχους για τον νέο κορωνοϊό (SARS-CoV-2) και που δηλώνουν συστηματικά στον ΕΟΔΥ το σύνολο των δειγμάτων που ελέγχουν, έχουν συνολικά ελεγχθεί **2.719.872** κλινικά δείγματα ενώ από Μονάδες Υγείας και Κλιμάκια του ΕΟΔΥ που διενεργούν ελέγχους Rapid Ag έχουν ελεγχθεί **482.598** δείγματα.



Την εβδομάδα 14 - 20 Δεκεμβρίου (Iso Week 51) το ποσοστό θετικότητας ήταν **3.01%** σε σύνολο **98.374** RT-PCR και **97.971** Rapid Ag τεστ που πραγματοποιήθηκαν.



**Παράρτημα 1: Επιδημικές καμπύλες κρουσμάτων COVID-19 ανά Περιφέρεια με βάση την δηλωθείσα διεύθυνση μόνιμης κατοικίας του κρούσματος ή τη διεύθυνση προσωρινής διαμονής για τους τουρίστες και άλλους προσωρινά διαμένοντες στην Ελλάδα. Συμπεριλαμβάνονται τόσο κρούσματα με ιστορικό ταξιδιού όσο και κρούσματα με πιθανή εγχώρια μετάδοση.**



Σημ.: οι στήλες εκφράζουν τον αριθμό νέων κρουσμάτων με βάση την ημερομηνία λήψης εργαστηριακού δείγματος, και όχι με βάση την ημερομηνία ανακοίνωσης των κρουσμάτων.