



ΔΕΛΤΙΟ ΤΥΠΟΥ

ΕΤΗΣΙΟΙ ΜΗ-ΧΡΗΜΑΤΟΟΙΚΟΝΟΜΙΚΟΙ ΛΟΓΑΡΙΑΣΜΟΙ ΘΕΣΜΙΚΩΝ ΤΟΜΕΩΝ: ΕΤΟΣ 2019 & ΑΝΑΘΕΩΡΗΣΗ ΤΩΝ ΕΤΩΝ 2010-2018

Οι ετήσιοι μη-χρηματοοικονομικοί λογαριασμοί θεσμικών τομέων παρέχουν μια συνολική περιγραφή της Ελληνικής οικονομίας, βασισμένη στην ανάλυση της οικονομικής συμπεριφοράς των θεσμικών τομέων που τη συνθέτουν (νοικοκυριά και μη κερδοσκοπικά ιδρύματα που εξυπηρετούν νοικοκυριά (ΜΚΙΕΝ), μη-χρηματοοικονομικές εταιρείες, χρηματοοικονομικές εταιρείες, γενική κυβέρνηση), καθώς και των σχέσεων της εθνικής οικονομίας με τον υπόλοιπο κόσμο (αλλοδαπή).

Τα στοιχεία που παρουσιάζονται στο παρόν Δελτίο Τύπου έχουν καταρτιστεί σύμφωνα με το Ευρωπαϊκό Σύστημα Εθνικών και Περιφερειακών Λογαριασμών (ESA 2010 - Κανονισμός (ΕΕ) 549/2013).

Σημειώνεται ότι στα στοιχεία που παρουσιάζονται στο παρόν Δελτίο, έχουν ενσωματωθεί τα αποτελέσματα της αναθεώρησης έτους βάσης (2015=100) των Ετήσιων Εθνικών Λογαριασμών στα έτη 2010-2019. Πληροφορίες σχετικά με την πρόσφατη αναθεώρηση των Ετήσιων Εθνικών Λογαριασμών που αντικατοπτρίζεται στους ετήσιους μη-χρηματοοικονομικούς λογαριασμούς θεσμικών τομέων, παρέχονται στο δελτίο τύπου που δημοσιοποίησε η ΕΛΣΤΑΤ στις 16/10/2020 και διατίθεται στην ιστοσελίδα της ΕΛΣΤΑΤ στον ακόλουθο σύνδεσμο:

[Ακαθάριστο Εγχώριο Προϊόν \(2η Εκτίμηση\)](#)

Παράλληλα, στο πλαίσιο της κατάρτισης των ετήσιων μη χρηματοοικονομικών λογαριασμών θεσμικών τομέων, πραγματοποιήθηκαν μεθοδολογικές βελτιώσεις για την καταγραφή των συναλλαγών και την κατανομή τους σε θεσμικούς τομείς, όπως παρατίθενται ενδεικτικά παρακάτω:

- Βελτίωση της κατανομής των συναλλαγών «παραγωγή», «ενδιάμεση ανάλωση», «ακαθάριστος σχηματισμός παγίου κεφαλαίου» «μεταβολές αποθεμάτων», σε θεσμικούς τομείς, μέσω της χρήσης διοικητικών φορολογικών στοιχείων σε συνδυασμό με τις έρευνες διάρθρωσης επιχειρήσεων.
- Βελτίωση της κατανομής των πληρωτέων φόρων σε θεσμικούς τομείς για τις συναλλαγές «λοιποί φόροι επί της παραγωγής» και «τρέχοντες φόροι εισοδήματος και περιουσίας», με βάση τα πρωτογενή στοιχεία από τους λογαριασμούς Γενικής Κυβέρνησης.
- Βελτίωση της μεθοδολογίας για την εκτίμηση των υπηρεσιών χρηματοπιστωτικής διαμεσολάβησης που μετρούνται έμμεσα (ΥΧΔΜΕ). Συγκεκριμένα, για την εκτίμηση των ΥΧΔΜΕ χρησιμοποιήθηκαν στοιχεία τόσο για τα υπόλοιπα δανείων και καταθέσεων όσο και για τους αντίστοιχους τόκους κατά θεσμικό τομέα της οικονομίας. Παράλληλα, ο υπολογισμός του εσωτερικού και εξωτερικού επιτοκίου αναφοράς ευθυγραμμίστηκε με τις απαιτήσεις του ESA 2010 (παράγραφοι 14.09 και 14.10). Με βάση τις νέες εκτιμήσεις των ΥΧΔΜΕ αναθεωρήθηκε αντίστοιχα και η κατανομή των στοιχείων της συναλλαγής των τόκων σε θεσμικούς τομείς.
- Επικαιροποίηση του στατιστικού μητρώου των Μη Κερδοσκοπικών Ιδρυμάτων που εξυπηρετούν Νοικοκυριά (ΜΚΙΕΝ) για το έτος βάσης 2015. Κατάρτιση των μεγεθών του θεσμικού τομέα των ΜΚΙΕΝ με τη χρήση διοικητικών φορολογικών στοιχείων. Τα μεγέθη

αναθεωρήθηκαν μετά την επικαιροποίηση του μητρώου. Η εκτίμηση της παραγωγής μη εμπορικού χαρακτήρα έγινε βάσει του αθροίσματος όλων των στοιχείων από την πλευρά του κόστους. Με βάση τις νέες εκτιμήσεις, αναθεωρήθηκε αντίστοιχα και η καταγραφή των συναλλαγών του θεσμικού τομέα των ΜΚΙΕΝ.

- Βελτίωση της μεθοδολογίας κατάρτισης των συναλλαγών «καθαρά ασφάλιστρα για ασφαλίσεις κατά ζημιών» και «απαιτήσεις από ασφαλίσεις κατά ζημιών», με βάση τα όσα ορίζονται στον Κανονισμό ESA 2010 (παράγραφοι 4.111-4.117 και 16.01-16.15)

Σημειώνεται ότι η ΕΛΣΤΑΤ συνεχίζει τις εργασίες της για την ενσωμάτωση των αλλαγών και στη χρονολογική σειρά 1995-2009.

Στο Διάγραμμα 1 παρουσιάζεται η εξέλιξη της καθαρής χορήγησης/λήψης δανείων του συνόλου της οικονομίας από την αλλοδαπή κατά τα έτη 2010-2019. Ειδικότερα, το 2019 καταγράφηκε έλλειμμα στο εξωτερικό ισοζύγιο αγαθών και υπηρεσιών 3,0 δισ. ευρώ έναντι ελλείμματος 3,8 δισ. ευρώ που είχε καταγραφεί το 2018 (Πίνακας 1). Η συνολική οικονομία (S.1) παρουσίασε το 2019 καθαρή λήψη δανείων -1,6 δισ. ευρώ σε σχέση με την αλλοδαπή (S.2) σε σύγκριση με το 2018 που η καθαρή λήψη δανείων ανερχόταν σε -4,3 δισ. ευρώ (Πίνακας 1).

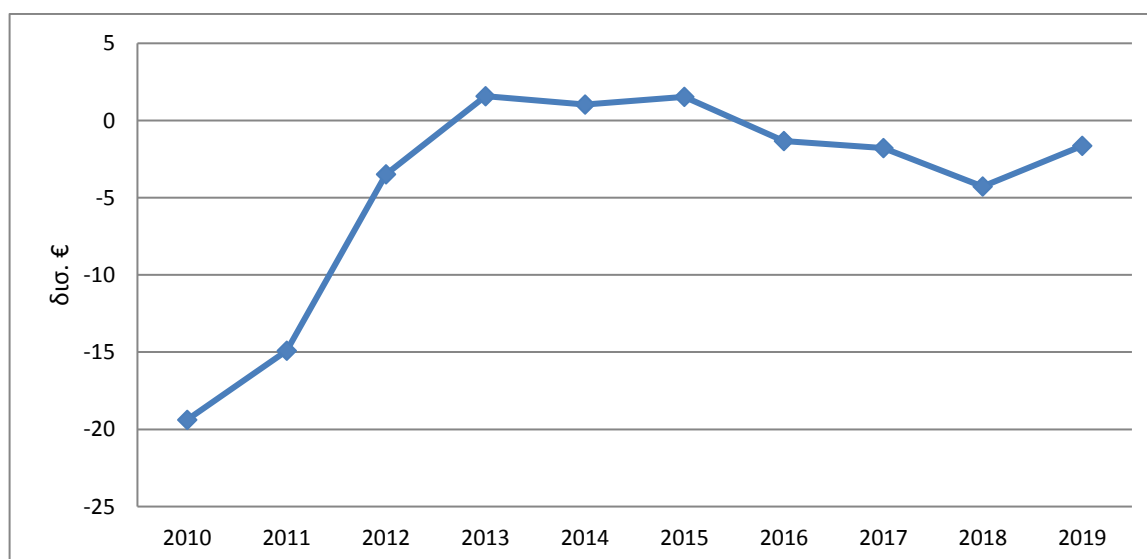
Πίνακας 1:
Εξέλιξη καθαρής χορήγησης/καθαρής λήψης δανείων Συνόλου Οικονομίας (σε δισ. €)

Σε δισ. €

Συνολική οικονομία (S.1)	2010	2011	2012	2013	2014	2015	2016	2017	2018	2019
Εισαγωγές αγαθών και υπηρεσιών	65,9	63,7	62,8	58,8	60,3	58,5	57,1	64,6	73,8	76,6
Εξαγωγές αγαθών και υπηρεσιών	48,9	51,8	54,1	54,3	57,6	56,7	54,6	62,0	70,0	73,5
Εξωτερικό ισοζύγιο αγαθών και υπηρεσιών	-17,0	-11,9	-8,6	-4,4	-2,8	-1,8	-2,5	-2,7	-3,8	-3,0
Εξωτερικό ισοζύγιο πρωτογενών εισοδημάτων, τρεχουσών και κεφαλαιακών μεταβιβάσεων	-2,3	-3,0	5,1	6,0	3,8	3,3	1,2	0,9	-0,5	1,4
Καθαρή χορήγηση(+)/καθαρή λήψη(-) δανείων	-19,4	-14,9	-3,5	1,6	1,0	1,5	-1,3	-1,8	-4,3	-1,6
Αλλοδαπή (S.2)										
Καθαρή χορήγηση(+)/καθαρή λήψη(-) δανείων	19,4	14,9	3,5	-1,6	-1,0	-1,5	1,3	1,8	4,3	1,6

*Μικρές αποκλίσεις στα αθροίσματα ή στους ρυθμούς μεταβολής οφείλονται σε στρογγυλοποιήσεις

Διάγραμμα 1:
Καθαρή χορήγηση/καθαρή λήψη δανείων Συνόλου Οικονομίας (σε δισ. €)

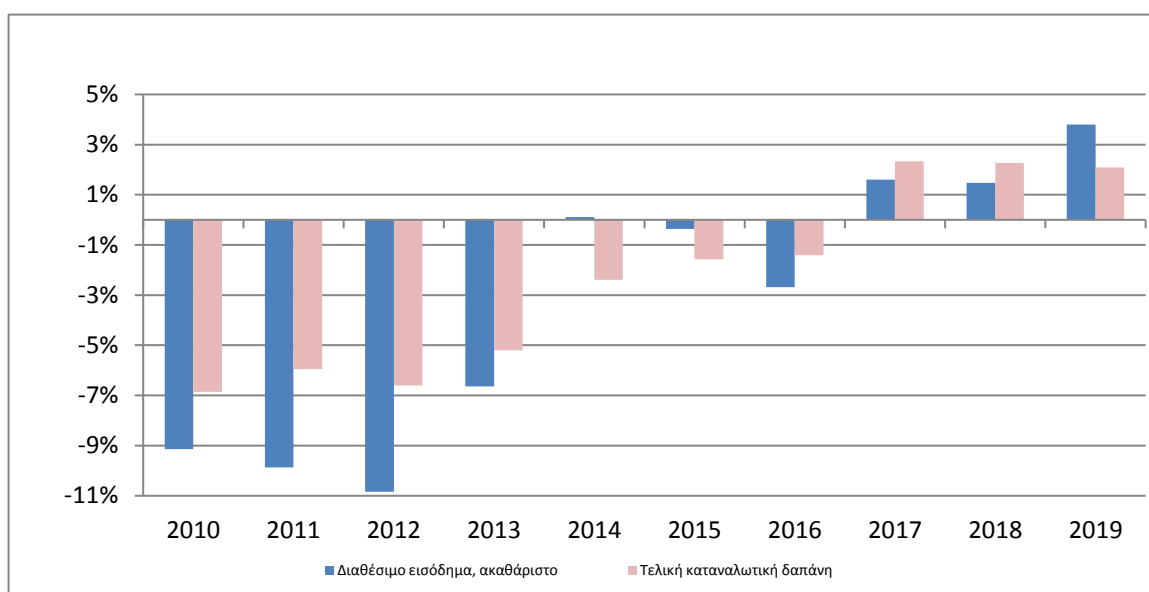


Στο Διάγραμμα 2 παρουσιάζεται η εξέλιξη του ακαθάριστου διαθέσιμου εισοδήματος και της καταναλωτικής δαπάνης των Νοικοκυριών και ΜΚΙΕΝ (S.1M) για την περίοδο 2010-2019.

Ειδικότερα, το 2019 το διαθέσιμο εισόδημα του τομέα S.1M αυξήθηκε κατά 3,8% σε σύγκριση με το 2018, από 118,2 δισ. ευρώ σε 122,7 δισ. ευρώ.

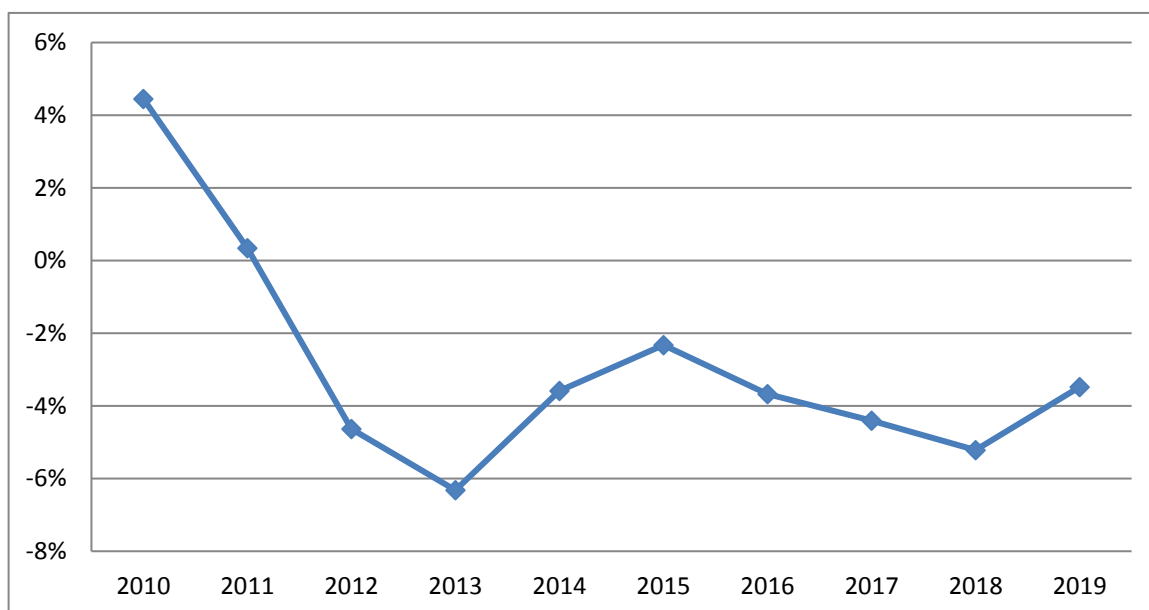
Η τελική καταναλωτική δαπάνη των νοικοκυριών και των μη κερδοσκοπικών οργανισμών που εξυπηρετούν νοικοκυριά, αυξήθηκε κατά 2,1% το 2019 σε σύγκριση με το 2018, από 124,4 δισ. ευρώ σε 127,0 δισ. ευρώ.

Διάγραμμα 2:
Εξέλιξη του ακαθάριστου διαθέσιμου εισοδήματος και της καταναλωτικής δαπάνης των Νοικοκυριών και ΜΚΙΕΝ (μεταβολή σε σχέση με το προηγούμενο έτος)



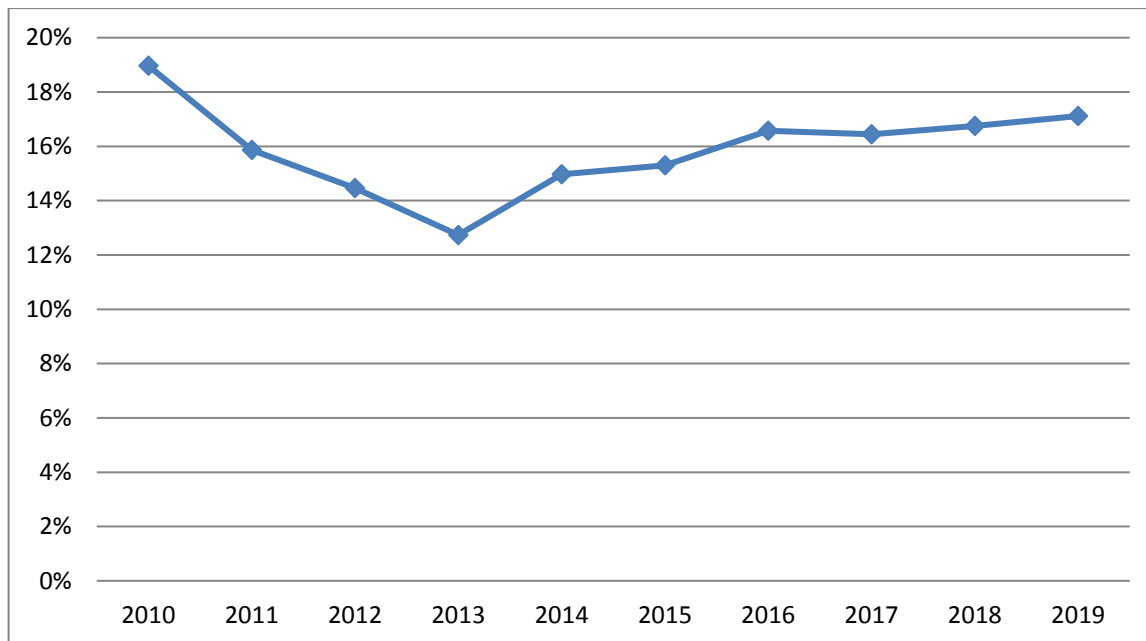
Στο Διάγραμμα 3 παρουσιάζεται η εξέλιξη του ποσοστού αποταμίευσης των νοικοκυριών και των ΜΚΙΕΝ κατά την περίοδο 2010-2019, που ορίζεται ως η ακαθάριστη αποταμίευση προς το ακαθάριστο διαθέσιμο εισόδημα. Ειδικότερα, το 2019 το ποσοστό αποταμίευσης των νοικοκυριών και των ΜΚΙΕΝ ήταν -3,5% έναντι -5,2% το 2018.

Διάγραμμα 3:
Ποσοστό αποταμίευσης των Νοικοκυριών και ΜΚΙΕΝ



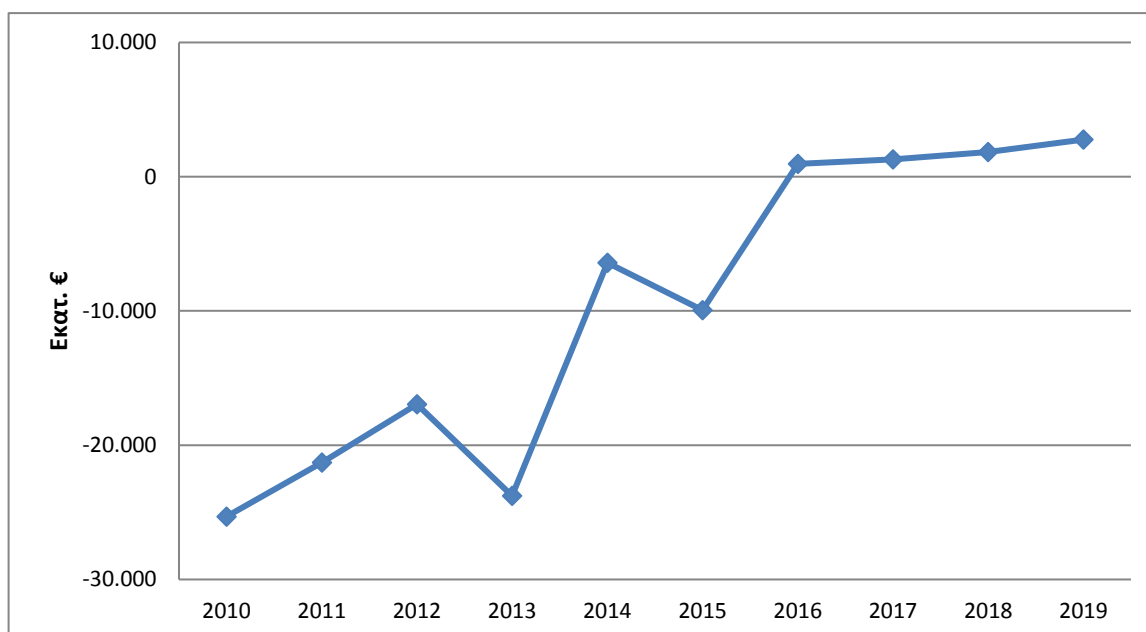
Στο Διάγραμμα 4 παρουσιάζεται η εξέλιξη του ποσοστού των επενδύσεων του τομέα των μη-χρηματοοικονομικών εταιρειών, που ορίζεται ως ο ακαθάριστος σχηματισμός παγίου κεφαλαίου προς την ακαθάριστη προστιθέμενη αξία και ήταν 17,1% το 2019 σε σύγκριση με 16,8% το 2018.

Διάγραμμα 4:
Ποσοστό επενδύσεων μη-χρηματοοικονομικών εταιρειών



Στο Διάγραμμα 5 παρουσιάζεται η εξέλιξη της καθαρής χορήγησης (+)/ καθαρής λήψης δανείων(-) του τομέα της γενικής κυβέρνησης (S.13) για την περίοδο 2010-2019.

Διάγραμμα 5:
Καθαρή χορήγηση(+)/καθαρή λήψη δανείων(-) Γενικής Κυβέρνησης (σε εκατ. €)



ΕΠΕΞΗΓΗΜΑΤΙΚΕΣ ΣΗΜΕΙΩΣΕΙΣ

Γενικά	Οι Ετήσιοι μη-χρηματοοικονομικοί λογαριασμοί θεσμικών τομέων παρέχουν μία περιγραφή των διαφόρων σταδίων της οικονομικής διαδικασίας: παραγωγή, δημιουργία εισοδήματος, διανομή του εισοδήματος, αναδιανομή του εισοδήματος, χρήση εισοδήματος και μη χρηματοοικονομική συσσώρευση. Επίσης, παρέχουν μία λίστα εξισωτικών μεγεθών που έχουν καθαυτά υψηλή αναλυτική αξία: προστιθέμενη αξία, λειτουργικό πλεόνασμα και μεικτό εισόδημα, ισοζύγιο πρωτογενών εισοδημάτων, διαθέσιμο εισόδημα, αποταμίευση, καθαρή χορήγηση / καθαρή λήψη δανείων.
Νομικό πλαίσιο	Οι Ετήσιοι μη-χρηματοοικονομικοί λογαριασμοί θεσμικών τομέων καταρτίζονται σύμφωνα με το Ευρωπαϊκό Σύστημα Λογαριασμών - ESA 2010 (Κανονισμός του Συμβουλίου 549/2013 της 21 ^{ης} Μαΐου 2013).
Περίοδος Αναφοράς	Η λογιστική περίοδος είναι το έτος.
Γεωγραφική κάλυψη	Το σύνολο της ελληνικής επικράτειας.
Μονάδα μέτρησης	Τα οικονομικά μεγέθη δημοσιεύονται σε εκατομμύρια ευρώ.
Αναθεώρηση	Τα στοιχεία των ετήσιων μη-χρηματοοικονομικών λογαριασμών θεσμικών τομέων ακολουθούν τις αναθεωρήσεις των ετήσιων εθνικών λογαριασμών ώστε να διασφαλίζεται η συνέπεια μεταξύ τους.
Στατιστική Ταξινόμηση	Το πρότυπο που ακολουθείται είναι το Ευρωπαϊκό Σύστημα Λογαριασμών (ESA 2010). Οι κύριες κατηγορίες είναι οι θεσμικοί τομείς και οι συναλλαγές που καταγράφονται μεταξύ των τομέων. Οι θεσμικοί τομείς συνδυάζουν θεσμικές μονάδες με παρόμοια χαρακτηριστικά και συμπεριφορά και ταξινομούνται ως εξής: <ul style="list-style-type: none">• Σύνολο Οικονομίας (S.1)• Μη χρηματοοικονομικές επιχειρήσεις (S.11)• Χρηματοοικονομικές επιχειρήσεις (S.12)• Γενική Κυβέρνηση (S.13)• Νοικοκυριά και μη κερδοσκοπικά ιδρύματα που εξυπηρετούν τα νοικοκυριά (MKIEN) (S.1M)• Αλλοδαπή (S.2)
Δημοσίευση στοιχείων	Τα στοιχεία των ετήσιων μη-χρηματοοικονομικών λογαριασμών θεσμικών τομέων δημοσιεύονται σε περίπου 11 μήνες από το έτος αναφοράς.
Παραπομπές	Αναλυτικοί πίνακες διατίθενται στην ιστοσελίδα της ΕΛΣΤΑΤ. https://www.statistics.gr/el/statistics/-/publication/SEM91/

Αναφορές

Αναλυτικοί πίνακες ετήσιων μη-χρηματοοικονομικών λογαριασμών θεσμικών τομέων είναι διαθέσιμοι στην ιστοσελίδα της ΕΛΣΤΑΤ στον ακόλουθο σύνδεσμο:

www.statistics.gr/el/statistics/eco

Πληροφορίες για μεθοδολογικά θέματα:

Διεύθυνση Εθνικών Λογαριασμών

Τμήμα Σύνθεσης Εθνικών Λογαριασμών

Αναστασία Κατσικά, Μιχαήλ Καστελιανός

Τηλ. : 213 135 2082, 213 135 2580

Fax : 213 135 2552

Email: a.katsika@statistics.gr,

m.kastelianos@statistic

Πληροφορίες για παροχή δεδομένων:

Τηλ: 213 135 2022, 2308, 2310

e-mail: data.dissem@statistics.gr