

# ΕΦΗΜΕΡΙΣ ΤΗΣ ΚΥΒΕΡΝΗΣΕΩΣ

## ΤΗΣ ΕΛΛΗΝΙΚΗΣ ΔΗΜΟΚΡΑΤΙΑΣ

ΕΝ ΑΘΗΝΑΙΣ  
ΤΗ, 6 ΙΟΥΛΙΟΥ 1979

ΤΕΥΧΟΣ ΠΡΩΤΟΝ

ΑΡΙΘΜΟΣ ΦΥΛΛΟΥ  
149

ΝΟΜΟΣ ΥΠ' ΑΡΙΘ. 939

*Περί κηρώσεως τῶν ὑπογραφέντων εἰς Ἄγκυραν τὴν 7ην Δεκεμβρίου 1971 τεσσάρων πρωτοκόλλων «περὶ ὁριοθετήσεως τῆς Ἑλληνοτουρκικῆς μεθορίου, ὡς καὶ Συμφωνίας «περὶ προλήψεως καὶ διευθετήσεως τῶν μεθοριακῶν ἐπεισοδίων εἰς Θράκην καὶ εἰς τὴν θαλασσίαν περιοχὴν παρὰ τὰς ἐκβολὰς τοῦ ποταμοῦ Ἐβρου».*

Ο ΠΡΟΕΔΡΟΣ  
ΤΗΣ ΕΛΛΗΝΙΚΗΣ ΔΗΜΟΚΡΑΤΙΑΣ

Ψηφισάμενοι ὁμοφώνως μετὰ τῆς Βουλῆς, ἀπεφασίσαμεν:

Ἄρθρον πρῶτον

Κυροῦνται καὶ ἔχουν ἰσχὺν νόμου τὰ ὑπογραφέντα μετὰξὺ Ἑλλάδος καὶ Τουρκίας εἰς Ἄγκυραν τὴν 7ην Δεκεμβρίου 1971 α) Βασικὸν Πρωτόκολλον «περὶ ὁριοθετήσεως τῆς Μεθορίου τῆς Θράκης» β) Διοικητικὸν Πρωτόκολλον ρυθμίζον τὰ τῆς διευθέσεως τῆς Ἑλληνοτουρκικῆς μεθορίου ὑπὸ τοῦ προσωπικοῦ τοῦ μετέχοντος εἰς ἐργασίας ὁριοθετήσεως, ὡς καὶ τὰ τῆς δραστηριότητος καὶ προσωρινῆς παραμονῆς αὐτοῦ εἰς τὸ ἔδαφος τοῦ ἐτέρου μέρους, γ) Τεχνικὸν Πρωτόκολλον «περὶ ὁριοθετήσεως τῆς μεθορίου τῆς Θράκης», δ) Πρωτόκολλον «περὶ τοῦ τρόπου διαφυλάξεως, ἐλέγχου, συντηρήσεως, ἐπισκευῆς καὶ ἀποκαταστάσεως τῶν ὁροσῆμων ἐπὶ τῆς Ἑλληνοτουρκικῆς μεθορίου τῆς Θράκης καὶ τῆς θαλασσίας περιοχῆς παρὰ τὰς ἐκβολὰς τοῦ ποταμοῦ Ἐβρου», καὶ ε) Συμφωνία «περὶ προλήψεως καὶ διευθετήσεως τῶν μεθοριακῶν ἐπεισοδίων ἐν Θράκῃ καὶ ἐν τῇ θαλασσίᾳ περιοχῇ παρὰ τὰς ἐκβολὰς τοῦ ποταμοῦ

«Έβρου», τῶν ὁποίων τὰ κείμενα εἰς πρωτότυπον εἰς τὴν Ἑλληνικὴν γλῶσσαν ἔχουν ὡς ἀκολούθως :

ΒΑΣΙΚΟΝ ΠΡΩΤΟΚΟΛΛΟΝ  
ΜΕΤΑΞΥ ΤΩΝ ΚΥΒΕΡΝΗΣΕΩΝ ΤΟΥ ΒΑΣΙΛΕΙΟΥ  
ΤΗΣ ΕΛΛΑΔΟΣ ΚΑΙ ΤΗΣ ΔΗΜΟΚΡΑΤΙΑΣ ΤΗΣ  
ΤΟΥΡΚΙΑΣ

ΠΕΡΙ ΟΡΙΟΘΕΤΗΣΕΩΣ  
ΤΗΣ ΜΕΘΟΡΙΟΥ ΤΗΣ ΘΡΑΚΗΣ

ΑΙ ΚΥΒΕΡΝΗΣΕΙΣ ΤΗΣ ΕΛΛΑΔΟΣ  
ΚΑΙ ΤΗΣ ΤΟΥΡΚΙΑΣ :

λαβοῦσαι ὑπ' ὄψιν ὅτι, ἀπὸ τῆς συντάξεως τοῦ προβλεπομένου ὑπὸ τῆς Συνθήκης τῆς Λωζάννης Πρωτοκόλλου τοῦ ἔτους 1926 καὶ τῶν Παραρτημάτων αὐτοῦ διὰ τοῦ ὁποῦ περιεγράφη καὶ καθωρίσθη ἡ ἔλληνοτουρκικὴ μεθοριακὴ γραμμὴ,

— ἐσημειώθησαν ὀρισμένοι μεταβολαὶ εἰς τὰς κοίτας τῶν ποταμῶν Ἐβρου καὶ Ἄρδα,

— ὅτι τὰ ὑφιστάμενα σήμερον ἐπὶ τοῦ ἐδάφους ὄρημα δὲν ἐπαρκοῦν καὶ

— ὅτι ἡ κατάστασις αὐτὴ προκαλεῖ μεθοριακὰς διαφωνίας, συναπεφάσισαν νὰ ἀποκαταστήσουν καὶ ὀριοθετήσουν τὴν μεθόριον βᾶσει τοῦ Πρωτοκόλλου τοῦ 1926 καὶ τῶν Παραρτημάτων αὐτοῦ καί, ἐπὶ πλέον, νὰ συντάξουν, διὰ συγχρόνων μεθόδων, νέους χάρτας βασιζομένους ἐπὶ τοῦ ἐν λόγῳ Πρωτοκόλλου, ἵνα περιληφθοῦν εἰς αὐτοὺς καὶ τὰ τοποθετηθῆσόμενα νέα ὄρημα.

Ἐν ὄψει τῶν προρρηθέντων τὰ συμβαλλόμενα μέρη συνεφώνησαν ἐπὶ τῶν κάτωθι σημείων :

Ἄρθρον 1

α) Ἡ ἔλληνοτουρκικὴ μεθοριακὴ γραμμὴ καθωρίσθη καὶ περιεγράφη διὰ τῆς Συνθήκης τῆς Λωζάννης τῆς 24ης Ἰουλίου τοῦ ἔτους 1923 καὶ τοῦ ἐρειδομένου ἐπ' αὐτῆς Πρωτοκόλλου τῆς 3ης Νοεμβρίου 1926.

β) Τὰ συμβαλλόμενα μέρη συνεφώνησαν διὰ τὴν ἀπὸ κοινοῦ ὀριοθέτησιν τοῦ συνόλου τῆς ἔλληνοτουρκικῆς μεθοριακῆς γραμμῆς τῆς Θράκης, συμφώνως πρὸς τὸ Πρωτόκολλον τοῦ 1926 καὶ τὰ Παραρτήματα αὐτοῦ, δι' ὀροσῆμων τῶν ὁποίων τὸ σχῆμα καὶ αἱ διαστάσεις θέλουσιν καθωρίσθαι ὑπὸ τῆς Κοινῆς Ἐπιτροπῆς τοῦ ἄρθρου 5 κατωτέρω.

γ) Τὰ χερσαῖα καὶ ποτάμια ὄρημα θὰ ἀριθμηθοῦν κατὰ σειρὰν, ἀρχῆς γινομένης ἀπὸ τοῦ τριεθνοῦς σημείου τῆς ἔλληνοτουρκοβουλγαρικῆς μεθορίου μέχρι τῶν ἐκβολῶν τοῦ Ἐβρου.

Ἄρθρον 2

Ὁ ἐν τῷ παρόντι Πρωτοκόλλῳ ὅρος «ὀριοθέτησις» ἐχρησιμοποιήθη ὑπὸ τὴν ἀκόλουθον ἔννοιαν :

α) Ὁ καθορισμός, ὁ ἐλεγχος καὶ ἡ ἀποκατάστασις τῶν χερσαίων καὶ ποταμίων συνόρων ἐν τῇ περιοχῇ τῆς Θράκης ὡς καὶ τῆς μεθοριακῆς γραμμῆς ἐν τῇ θαλασσίᾳ περιοχῇ τῶν ἐκβολῶν τοῦ Ἐβρου συμφώνως τῇ Συνθήκῃ τῆς Λωζάννης, τῷ Πρωτοκόλλῳ τοῦ 1926 καὶ τοῖς συνημμένοις αὐτῷ Παραρτήμασι.

β) Ἡ σήμκνσις τῆς ἐν ἐδαφίῳ (α) ἀναφερομένης μεθοριακῆς γραμμῆς διὰ τῶν ἀπαραιτήτων ὀροσῆμων καὶ ἡ κατάρτισις τῶν σχετικῶν στοιχείων ὀριοθετήσεως διὰ συγχρόνων μεθόδων.

Ἄρθρον 3

Συμφώνως πρὸς τὸ Πρωτόκολλον τοῦ 1926 καὶ τὰ Παραρτήματα αὐτοῦ :

α) Προκειμένου περὶ τῶν ποταμίων νησίδων αἵτινες ἔχουσι διανεμηθῆ μεταξὺ τῶν μερῶν, θὰ ὀριοθετηθῆ ἐπακριβῶς ἡ γραμμὴ τοῦ 1926, χωρὶς νὰ ληφθῆ ὑπ' ὄψιν ἡ μεσολαβήσασα ἀλλαγὴ σχήματος αὐτῶν.

β) Ἐν περιπτώσει ἀλλαγῆς σχήματος τῶν νησίδων αἵτινες εἶχον περιέλθει ἐξ ὀλοκλήρου εἰς ἓν ἐκ τῶν δύο Κρατῶν, τὰ τυχόν ὑπερβαίνοντα τὴν μεθοριακὴν γραμμὴν τοῦ 1926 τμήματα αὐτῶν θὰ ἀνήκουν εἰς τὸ ἕτερον Κράτος.

γ) Ἡ κυριότης τῶν νησίδων αἵτινες δὲν ὑφίσταντο κατὰ τὴν σύνταξιν τοῦ Πρωτοκόλλου τοῦ 1926 καὶ ἐσχηματίσθησαν μεταγενεστέρως θέλει καθωρίσθαι διὰ τῆς μεθοριακῆς γραμμῆς τοῦ 1926.

Ἄρθρον 4

α) Τὰ συμβαλλόμενα μέρη συνεφώνησαν τὴν βᾶσει τοῦ Πρωτοκόλλου τοῦ ἔτους 1926 καὶ τῶν Παραρτημάτων αὐτοῦ χαρτογράφησιν ὑπὸ κλίμακα 1/10.000 μεθοριακῆς λωρίδος πλάτους 4 χμ. (ἢ καὶ εὐρυτέρου ἐὰν αἱ ἐδαφικαὶ συνθῆκαι τὸ ἐπιβάλλουν), ἥτοι ἀνὰ 2 χμ. (ἢ καὶ πλέον τῶν 2 χμ. ἐὰν αἱ ἐδαφικαὶ συνθῆκαι τὸ ἐπιβάλλουν) ἐκατέρωθεν τῆς μεθοριακῆς γραμμῆς ὡς καὶ τὴν σύνταξιν συγχρόνων «στοιχείων ὀριοθετήσεως» ὅπως, π.χ. τὰ φύλλα περιγραφῆς ὀροσῆμων. Ἐπὶ τῶν συνταχθισομένων χαρτῶν θὰ χαραχθῆ ἡ μεθοριακὴ γραμμὴ.

β) Διὰ τὸν καταρτισμὸν τῶν ἐν λόγῳ χαρτῶν φωτογραμμετρικῶς, θὰ ἰδρυθῆ ἐν κοινὸν τριγωνομετρικὸν δίκτυον.

Τὸ ἰδρυθῆσόμενον τριγωνομετρικὸν δίκτυον θὰ συμπεριλάβῃ καὶ τὰ ὑφιστάμενα γεωδαιτικὰ σημεῖα τοῦ Πρωτοκόλλου τοῦ 1926.

Διὰ τὸν ὑπολογισμὸν τοῦ τριγωνομετρικοῦ τούτου δικτύου θὰ χρησιμοποιηθοῦν τὰ γεωδαιτικὰ στοιχεῖα τοῦ τριγωνομετρικοῦ δικτύου 1ης τάξεως τὸ ὁποῖον συνδέει τὰ τριγωνομετρικὰ δίκτυα τῶν δύο χωρῶν, τὰ προκύψαντα ἐκ τῶν γενομένων κατὰ τὸ παρελθὸν κοινῶν ἐργασιῶν. Ἐφ' ὅσον διαπιστωθῆ ἀσυμφωνία μεταξὺ τῶν ὡς ἄνω στοιχείων, θὰ ἐφαρμοσθοῦν ἄλλαι μέθοδοι τὰς ὁποίας θὰ καθωρίσῃ ἡ Κοινὴ Ἐπιτροπὴ.

Ἄρθρον 5

Πρὸς τὸν σκοπὸν διεκπεραιώσεως ὄλων τῶν ἐργασιῶν τῶν σχετικῶν πρὸς τὴν ὀριοθέτησιν τῆς ἔλληνοτουρκικῆς μεθοριακῆς γραμμῆς, τὰ συμβαλλόμενα μέρη θὰ σχηματίσσουν μίαν «ΚΟΙΝΗΝ ΕΠΙΤΡΟΠΗΝ ΟΡΙΟΘΕΤΗΣΕΩΣ ΕΛΛΗΝΟΤΟΥΡΚΙΚΗΣ ΜΕΘΟΡΙΑΚΗΣ ΓΡΑΜΜΗΣ».

Ἡ σύνθεσις ἐκάστης ἀντιπροσωπείας τῶν δύο μερῶν εἰς τὴν Κοινὴν Ἐπιτροπὴν θὰ ἔχῃ ὡς ἑξῆς :

- Εἷς Πρόεδρος
- Ἐπτὰ μέλη (ἐκ τῶν ὁποίων δύο πραγματογνώμονες)
- Εἷς Γραμματεὺς
- Εἷς Διερμηνεὺς

Ἐκάστη ἀντιπροσωπεία δύναται νὰ προσλάβῃ πραγματογνώμονας—συμβούλους εἰς τὸν ἀναγκαιοῦντα ἀριθμὸν.

Ἡ Κοινὴ Ἐπιτροπὴ συνέρχεται ἐκ περιτροπῆς εἰς τὰς δύο χώρας.

Ἡ Κοινὴ Ἐπιτροπὴ ἀποφασίζει ἐκ τῶν προτέρων τὸν τόπον καὶ τὴν ἡμερησίαν διάταξιν τῶν συνεδριάσεών της.

Ἡ συζήτησις καὶ διευθετήσις τεχνικῆς φύσεως θεμάτων δύναται, ἐν ἀνάγκῃ, νὰ ἀνατεθῇ ὑπὸ τῆς Κοινῆς Ἐπιτροπῆς εἰς Ὑποεπιτροπὰς ἀπαρτιζόμενας ἐκ στελεχῶν τῶν δύο ἀντιπροσωπειῶν, ἤτοι τακτικῶν μελῶν καὶ πραγματογνωμόνων-συμβούλων, εἰς ἴσον ἀριθμὸν.

#### Ἄρθρον 6

Ἡ Κοινὴ Ἐπιτροπὴ ὀριοθετήσεως τῆς Ἑλληνοτουρκικῆς Μεθοριακῆς Γραμμῆς, πρὸς πραγματοποίησιν τῆς ὀριοθετήσεως, θὰ ἐργασθῇ ὡς ἀκολούθως :

α) Θὰ καθορίξῃ τὸ ἀπαιτούμενον προσωπικὸν καὶ ὑλικὸν ὡς καὶ τὰς περιοχὰς ἀρμοδιότητος τῶν μελλουσῶν νὰ ἀσχοληθῶσιν ἐπιτοπίως μὲ τὴν ὀριοθέτησιν Ἑλληνοτουρκικῶν Τεχνικῶν Ὁμάδων Ἐργασίας καὶ θὰ ἐλέγχῃ τὰς ἐργασίας αὐτῶν.

β) Θὰ καταρτίσῃ τὸν κανονισμὸν ἐργασίας αὐτῆς τῆς ἰδίας ὡς καὶ τοὺς ἀναγκαζοῦντας λοιποὺς κανονισμοὺς διὰ τὴν ὀριοθέτησιν.

γ) Θὰ μελετήσῃ καὶ θὰ τελειοποιήσῃ τὰ καταρτισθέντα στοιχεῖα ὀριοθετήσεως. Τὰ τοιοῦτοῦτως καταρτισθέντα στοιχεῖα θὰ ὑπογραφοῦν ὑπὸ τῶν Προέδρων τῶν δύο Ἀντιπροσωπειῶν καὶ θὰ ὑποβληθῶν ὑπ' αὐτῶν πρὸς κύρωσιν ὑπὸ τῶν ἀρμοδίων ἀρχῶν τῶν συμβαλλομένων συμφώνως πρὸς τὰς νομοθεσίας ἐκάστου μέρους.

δ) Θὰ ἐπιλύῃ τὰς τιθεμένας ὑπ' ἄψις τῆς διαφωνίας τὰς ἀναφερόμενας κατὰ τὴν διάρκειαν τῶν ἐργασιῶν καὶ, ἐν περιπτώσει μὴ διευθετήσεως αὐτῶν, θὰ ζητῇ τὴν ἐπίλυσιν τῶν διὰ τῆς διπλωματικῆς οδοῦ.

ε) Θὰ ὀριοσημάνῃ τὴν παρὰ τὰς ἐκβολὰς τοῦ Ἐβρου θαλασσίαν περιοχὴν.

#### Ἄρθρον 7

Αἱ ἐργασίαι τῆς Κοινῆς Ἐπιτροπῆς ἄρχονται ἐντὸς τριῶν μηνῶν ἀπὸ τῆς ἰσχύος τοῦ παρόντος Πρωτοκόλλου. Συνιστᾶται ὅπως ἡ Ἐπιτροπὴ περαιώσει τὰς ἐργασίας της ἐντὸς δύο ἐτῶν.

#### Ἄρθρον 8

α) Πρὸς ἐκτέλεσιν τῶν ἐργασιῶν τῆς ὀριοθετήσεως, ἡ Ἑλληνοτουρκικὴ μεθοριακὴ γραμμὴ διαρεῖται εἰς δύο τομεῖς.

β) Αἱ Ἑλληνοτουρκικαὶ Τεχνικαὶ Ὁμάδες Ἐργασίας θὰ καθορίσουν ἀπὸ κοινοῦ τὰς θέσεις τῶν ὁροσῆμων καὶ τῶν τριγωνομετρικῶν σημείων, αἱ δὲ μετρήσεις θὰ ἐκτελεσθοῦν ἀπὸ κοινοῦ. Ἐκαστὸν μέρος θὰ κατασκευάσῃ τὰ μέλλοντα νὰ τοποθετηθοῦν ἐπὶ τοῦ ἐδάφους τοῦ ὁροσῆμα καὶ τριγωνομετρικὰ σημεῖα. Κατὰ τὴν διάρκειαν τῆς τοποθετήσεως αὐτῶν, τὰ δύο μέρη θὰ ἐλέγχουν ἀλλήλα.

#### Ἄρθρον 9

Πρὸς χαρτογράφησιν τῆς μεθοριακῆς περιοχῆς θὰ γίνῃ ἀεροφωτογράφησις, δι' ἑλληνικῶν καὶ τουρκικῶν ἀεροσκαφῶν, μεθοριακῆς ἁψίδος πλάτους 2 χιλιομέτρων (καί, ὅπου ἀπαιτεῖται, τὸ μέγιστον μέχρι 3) ἐκατέρωθεν τῆς μεθορίου καὶ καθ' ὅλον τὸ μῆκος τῶν συνόρων, ἤτοι ἐν συνόλῳ πλάτους 4 χιλιομέτρων, (καί, ὅπου ἀπαιτεῖται, τὸ μέγιστον μέχρι 6 χιλιομέτρων).

#### Ἄρθρον 10

α) Ἐκαστὸν τῶν δύο μερῶν θὰ καλύψῃ ἐξ ἰδίων του πάσης φύσεως δαπάνην δι' ἐργασίας ἐκτελουμένας ἐπὶ τοῦ ἐδάφους του καὶ ἀφορώσας τὴν ὀριοθέτησιν.

β) Αἱ ἐργασίαι, αἵτινες δέον νὰ ἐκτελεσθοῦν ἀπὸ κοινοῦ, θὰ κατανεμηθοῦν μεταξὺ τῶν μερῶν βάσει τῆς ἀρχῆς τῆς ἰσότητος.

γ) Ἐὰν αἱ ἐργασίαι αἵτινες δέον νὰ ἐκτελεσθοῦν ὑφ' ἑνὸς ἐκ τῶν μερῶν ἐκτελεσθῶσι, κοινῇ συναινέσει, ὑπὸ τοῦ ἐτέρου μέρους, αἱ σχετικαὶ δαπάναι θὰ καλυφθοῦν ὑπὸ τοῦ αἰτουμένου τὴν ἐκτέλεσιν τῆς ἐργασίας μέρους.

δ) Ἐὰν αἱ ἐργασίαι αἱ ὁποῖαι δέον νὰ ἐκτελεσθοῦν ἀπὸ κοινοῦ ἐκτελεσθοῦν, κοινῇ συναινέσει, ὑφ' ἑνὸς τῶν μερῶν, αἱ δαπάναι θὰ κατανεμηθοῦν ἐξ ἴσου μεταξὺ τῶν μερῶν ὑπὸ τῆς Κοινῆς Ἐπιτροπῆς.

#### Ἄρθρον 11

Οἱ βασικοὶ τεχνικοὶ ὄροι τῶν ἐργασιῶν ὀριοθετήσεως τῆς Ἑλληνοτουρκικῆς μεθορίου καθορίζονται διὰ συνημμένου τῷ παρόντι «Τεχνικοῦ Πρωτοκόλλου».

#### Ἄρθρον 12

Τὰ τῆς διελεύσεως τῆς Ἑλληνοτουρκικῆς μεθορίου ὑπὸ τοῦ προσωπικοῦ τοῦ μετέχοντος εἰς ἐργασίας ὀριοθετήσεως, ὡς καὶ τὰ τῆς δραστηριότητος καὶ προσωρινῆς παραμονῆς αὐτοῦ εἰς τὸ ἔδαφος τοῦ ἐτέρου μέρους ρυθμίζονται διὰ συνημμένου τῷ παρόντι «Διοικητικοῦ Πρωτοκόλλου».

#### Ἄρθρον 13

Ὁ τρόπος ἐλέγχου, συντηρήσεως, διαφυλάξεως καὶ ἀποκαταστάσεως τῶν ὁροσῆμων θέλει καθορισθῇ δι' ἰδιαιτέρου Πρωτοκόλλου.

#### Ἄρθρον 14

Ὁ τρόπος προλήψεως καὶ διευθετήσεως τῶν μεθοριακῶν ἐπεισοδίων θέλει καθορισθῇ δι' ἰδιαιτέρας Συμφωνίας.

#### Ἄρθρον 15

Τὰ μέρη συμφώνησαν ὅπως ἐπιλύσουν τὸ ταχύτερον ἀπὸ κοινοῦ τὰ ζητήματα τὰ ὁποῖα δύναται νὰ προκύψουν ἐκ τῆς ὀριοθετήσεως τῆς μεθοριακῆς γραμμῆς.

#### Ἄρθρον 16

Τὸ παρὸν Βασικὸν Πρωτόκολλον καὶ τὰ συνημμένα αὐτῷ Πρωτόκολλα θὰ κυρωθοῦν συμφώνως πρὸς τὰς νομοθεσίας τῶν συμβαλλομένων μερῶν καὶ θὰ τεθοῦν ἐν ἰσχύι ἀπὸ τῆς ἡμέρας ἀνταλλαγῆς τῶν περὶ κυρώσεως διακηρύξεων.

Τὸ παρὸν Βασικὸν Πρωτόκολλον καὶ τὰ συνημμένα αὐτῷ Πρωτόκολλα ὑπεγράφησαν εἰς τέσσαρα ἐκαστὸν πρωτότυπα, δύο εἰς τὴν ἑλληνικὴν καὶ δύο εἰς τὴν τουρκικὴν γλῶσσαν, ἀμφοτέρων τῶν κειμένων ὄντων ἐξ ἴσου αὐθεντικῶν, ἕκαστον

δὲ συμβαλλόμενον μέρος ἔλαβεν ἀνά ἓν Πρωτότυπον τοῦ ἑλληνικοῦ καὶ τοῦ τουρκικοῦ κειμένου.

Ἐν Ἀγκύρα τῇ 7ῃ Δεκεμβρίου 1971

Διὰ τὴν Κυβέρνησιν τοῦ  
Βασιλείου τῆς Ἑλλάδος

Διὰ τὴν Κυβέρνησιν τῆς  
Τουρκικῆς Δημοκρατίας

ΠΕΤΡΟΣ Γ. ΜΟΥΒΙΑΤΗΣ

REHA AYTIMAN

Σύμβουλος τῆς ἐν  
Ἀγκύρα Β. Πρεσβείας

Ἀναπληρωτῆς Γενικὸς  
Διευθυντῆς τῆς Διευθύνσεως  
Ἑλλάδος-Κύπρου τοῦ  
Ἵπουργείου τῶν Ἐξωτερικῶν

## ΔΙΟΙΚΗΤΙΚΟΝ ΠΡΩΤΟΚΟΛΛΟΝ

(Συνημμένον εἰς τὸ Βασικὸν Πρωτόκολλον)

Ρυθμίζον τὰ τῆς διελύσεως τῆς Ἑλληνο-τουρκικῆς μεθορίου ὑπὸ τοῦ προσωπικοῦ τοῦ μετέχοντος εἰς ἐργασίας ὀριοθετήσεως ὡς καὶ τὰ τῆς δραστηριότητος καὶ προσωρινῆς παραμονῆς αὐτοῦ εἰς τὸ ἔδαφος τοῦ ἑτέρου μέρους.

Ἄρθρον 1ον.

Κατὰ τὴν περίοδον ἐκτελέσεως τῶν ἐργασιῶν ὀριοθετήσεως τῆς ἑλληνοτουρκικῆς μεθορίου Θράκης ἢ διέλευσις τῆς μεθορίου ὑπὸ τοῦ προσωπικοῦ τοῦ ἀπασχολουμένου εἰς τὰς ἐν λόγω ἐργασίας θὰ γίνεσθαι ὑπὸ τοῦς ἐξῆς ὅρους:

α) Οἱ μετέχοντες εἰς τὴν Κοινὴν Ἐπιτροπὴν Ὀριοθετήσεως τῆς Ἑλληνοτουρκικῆς Μεθοριακῆς Γραμμῆς (ἀναφερομένης τοῦ λοιποῦ ὡς Κοινῆς Ἐπιτροπῆς) δύνανται νὰ διέρχωνται ἐξ οἰουδήποτε σημείου τῆς μεθορίου πρὸς ἔλεγχον τῶν ἐκτελουμένων ἐργασιῶν καὶ τυχόν ἐκτέλεσιν τοιούτων ἐντὸς τῆς μεθοριακῆς περιοχῆς τῆς ἀναφερομένης ἐν ἀρθρῷ 3 κατωτέρω, ἐφ' ὅσον εἶναι ἐφωδιασμένα δι' ἐθνικῶν διαβατηρίων θεωρημένων διὰ πολλαπλὰς εἰσόδους.

Ὁ χρόνος καὶ ὁ τόπος διελύσεως τῆς μεθορίου θὰ καθορίζωνται προηγουμένως ἀπὸ κοινῶν ὑπὸ τῶν Προέδρων τῶν δύο Ἀντιπροσωπειῶν εἰς τὴν Κοινὴν Ἐπιτροπὴν, οἵτινες ὑποχρεοῦνται ὅπως εἰδοποιῶσι σχετικῶς τὰς οἰκείας μεθοριακὰς Ἀρχὰς τοῦλάχιστον 48 ὥρας προηγουμένως.

β) Οἱ μετέχοντες τῶν ἑλληνο-τουρκικῶν Τεχνικῶν Ὁμάδων Ἐργασίας, δύνανται νὰ διέρχωνται τὴν μεθόριον εἰς οἰουδήποτε σημεῖον τῆς περιοχῆς εἰς ἣν πρόκειται νὰ ἐκτελέσουν ἀνατεθειμένας ἐργασίας ὀριοθετήσεως, ἐφ' ὅσον εἶναι καὶ ἐφωδιασμένοι διὰ πιστοποιητικῶν διελύσεως, συντεταγμένων, συμφώνως πρὸς τὸ ὑπόδειγμα τοῦ συνημμένου τῷ παρόντι Παραρτήματος I, εἰς τὴν ἑλληνικὴν καὶ τὴν τουρκικὴν γλῶσσαν καὶ φερόντων τὰς ὑπογραφὰς καὶ ἐπισήμους σφραγίδας τῶν Μεθοριακῶν Ἀρχῶν.

1. Ὁ χρόνος καὶ τὰ σημεῖα συναντήσεως καὶ διελύσεως τῆς μεθορίου κατὰ τὴν ἐναρξίν τῶν ἐργασιῶν τῶν Τεχνικῶν Ὁμάδων Ἐργασίας, καθορίζονται ὑπὸ τῶν Προέδρων τῶν Ἀντιπροσωπειῶν παρὰ τῇ Κοινῇ Ἐπιτροπῇ οἵτινες ἐνημερώνουσι σχετικῶς τὰς οἰκείας Μεθοριακὰς Ἀρχὰς.

2. Κατὰ τὴν διάρκειαν τῶν ἐργασιῶν τὰ σημεῖα καὶ ὁ χρόνος διελύσεως τῆς μεθορίου καθορίζονται τὴν προηγουμένην τῆς διελύσεως ἐργάσιμον ἡμέραν ὑπὸ τῶν Προέδρων

τῶν Τεχνικῶν Ὁμάδων Ἐργασίας οἵτινες ἐνημερώνουσι σχετικῶς τὰς οἰκείας Μεθοριακὰς Ἀρχὰς.

3. Ἐν περιπτώσει διακοπῆς τῶν ἐργασιῶν δι' οἰουδήποτε αἰτίαν, ὁ χρόνος καὶ τὰ σημεῖα διελύσεως τῆς μεθορίου διὰ τὴν ἐπανάληψιν αὐτῶν, γνωστοποιοῦνται ὑπὸ τῶν Μεθοριακῶν Ἀρχῶν τοῦ ἐνὸς μέρους εἰς τὰς Μεθοριακὰς Ἀρχὰς τοῦ ἑτέρου μέρους τοῦλάχιστον 24 ὥρας προηγουμένως καὶ κατόπιν συμφωνίας πραγματοποιεῖται ἡ διέλευσις.

Ἄρθρον 2ον.

Οἱ μετέχοντες τῶν Τεχνικῶν Ὁμάδων Ἐργασίας θὰ διέρχωνται τὴν μεθόριον πρὸς ἐκτέλεσιν τῶν ἐργασιῶν ὀριοθετήσεως ἐπὶ παρουσίᾳ τοῦ Προέδρου τῆς ἀντιστοίχου Ἀντιπροσωπείας παρὰ τῇ ἀρμοδίᾳ Τεχνικῇ Ὁμάδι Ἐργασίας ἢ τοῦ ἀντιπροσώπου του. Κατὰ τὸ διάστημα τῶν ὡς ἀνω ἐργασιῶν τὰ σχετικὰ διὰ τὰς ἐργασίας ὕλικά, ἐργαλεῖα καὶ μέσα, τῶν ὁποίων τὸ εἶδος καὶ ἡ ποσότης προκαθορίσθησαν ἀπὸ κοινῶν ὑπὸ τῶν μερῶν, δύνανται νὰ μεταφερθῶσιν εἰς τὸ ἔδαφος τοῦ ἑτέρου μέρους.

Ἄρθρον 3ον.

α) Οἱ μετέχοντες εἰς τὰς Τεχνικὰς Ὁμάδας Ἐργασίας δύνανται, κατὰ τὴν διάρκειαν τῶν ἐργασιῶν ὀριοθετήσεως, νὰ ἀπομακρύνωνται μέχρις ἀποστάσεως 1000 μ. ἀπὸ τῆς μεθορίου γραμμῆς ἐφ' ὅσον τεχνικαὶ ἀνάγκαι ἀπαιτοῦσι τοῦτο.

β) Διὰ τὴν ἀπομάκρυνσιν τῶν ἐν ἔδαφῳ (α) προσώπων πέραν τῶν 1000 μέτρων ἐντὸς τῆς καθοριζομένης εἰς τὰ ἀρθρὰ 4 καὶ 9 τοῦ Βασικοῦ Πρωτοκόλλου μεθοριακῆς περιοχῆς, θὰ ἀποφασίζουσι ἀπὸ κοινῶν οἱ Πρόεδροι τῶν Ἀντιπροσωπειῶν εἰς τὰς Τεχνικὰς Ὁμάδας Ἐργασίας.

γ) Οἱ Πρόεδροι τῶν Ἀντιπροσωπειῶν εἰς τὰς Τεχνικὰς Ὁμάδας Ἐργασίας θὰ ἀποφασίζουσι ἀπὸ κοινῶν διὰ τὴν μετάβασιν τόσον εἰς τὰ γεωδαιτικὰ σημεῖα ἅτινα ἐλήφθησαν ὡς βᾶσις εἰς τὴν σύνταξιν τῶν μεθοριακῶν Χαρτῶν τῶν συνημμένων εἰς τὸ Πρωτόκολλον τοῦ 1926 ὅσον καὶ εἰς τὰ σημεῖα τοῦ νεοδρυθησομένου κοινῶν τριγωνομετρικοῦ δικτύου.

δ) Διὰ τὰς κινήσεις τὰς ἀναφερομένας εἰς τὰς παραγράφους (β) καὶ (γ) θὰ ἐκδίδεται ὑπὸ τῶν Προέδρων τῶν Τεχνικῶν Ὁμάδων Ἐργασίας εἰδικὴ ἄδεια ἐπισυναπτομένη εἰς τὸ Πιστοποιητικὸν διελύσεως, συμφώνως πρὸς τὸ ὑπόδειγμα τοῦ συνημμένου τῷ παρόντι Παραρτήματος 2.

ε) Τὸ εἶδος καὶ ὁ ἀριθμὸς τῶν χρησιμοποιηθησομένων θαλασσιῶν πλωτῶν μέσων τῶν ἀπαιτούμενων διὰ τὴν ὀριοσήμανσιν τῆς θαλασσίας περιοχῆς παρὰ τὰς ἐκβολὰς τοῦ Ἐβρου, ὡς καὶ οἱ ὅροι διακινήσεως αὐτῶν θὰ καθορισθῶσιν ὑπὸ τῆς Κοινῆς Ἐπιτροπῆς.

Ἄρθρον 4ον.

α) Ἡ διέλευσις τῆς μεθορίου καὶ αἱ ἀπὸ κοινῶν ἐκτελεσθησόμεναι ὑπὸ τῶν μερῶν ἐργασίας θὰ πραγματοποιοῦνται μόνον κατὰ τὴν ἡμέραν (ἀπὸ τῆς ἀνατολῆς μέχρι τῆς δύσεως τοῦ ἡλίου). Ὁ τρόπος ἐκτελέσεως, ἡ διάρκεια τῶν ἡμερησίων καὶ ἐτησίων ἐργασιῶν, ὡς καὶ τὰ τῆς συντάξεως τῶν ἐβδομαδιαίων προγραμμάτων ἐργασίας τῶν Τεχνικῶν Ὁμάδων Ἐργασίας θὰ περιληφθοῦν εἰς τὸν κανονισμὸν «περὶ συνθέσεως καὶ καθήκοντων τῶν Τεχνικῶν Ὁμάδων Ἐργασίας» τὸν συνταχθησομένον ὑπὸ τῆς Κοινῆς Ἐπιτροπῆς.

β) Δὲν ἐπιτρέπεται ἡ παραμονὴ οὐδενὸς ἀτόμου εἰς τὸ ἔδαφος τοῦ ἑτέρου μέρους κατὰ τὴν διάρκειαν τῆς νυκτός, ἐξαιρέσει μόνον τῶν ἀσθενῶν τῶν ὁποίων ἡ κατάσταση δὲν ἐπιτρέπει μεταφορὰν καὶ διὰ τοὺς ὁποίους ἐνημεροῦνται αἱ ἀρμοδίαι Μεθοριακαὶ Ἀρχαί.

## "Άρθρον 5ον.

α) Διά την εκτέλεσιν τῶν χερσαίων ἐργασιῶν ὀριοθετήσας, ἕκαστον μέρος θὰ διαθέτῃ τὰ μεταφορικὰ μέτα τὰ ἀπαιτούμενα διά τὴν διακίνησιν, τόσον ἐντὸς τοῦ ἐδάφους τοῦ ὅσον καὶ εἰς τὸ ἔδαφος τοῦ ἐτέρου μέρους, τοῦ ἰδίου αὐτοῦ προσωπικοῦ τοῦ ἀνήκοντος εἰς Τεχνικὰς Ὁμάδας Ἐργασίας.

Τὸ εἶδος ὡς καὶ ὁ ἀριθμὸς τῶν χρησιμοποιηθησομένων χερσαίων μεταφορικῶν μέσων θὰ καθορισθοῦν ὑπὸ τῆς Κοινῆς Ἐπιτροπῆς.

β) Κατὰ τὰς ἐκτελεσθησομένας εἰς τὰς περιοχὰς τῶν ποταμίων συνόρων ἐργασίας, τὰ διά τὴν διαπεραίωσιν εἰς τὴν ἀπέναντι ὄχθην μέσα θὰ διατεθῶσιν ὑπὸ τοῦ διαπεραιωμένου μέρους, ἐνῶ τὰ χερσαῖα μέσα μεταφορᾶς ὑπὸ τοῦ μέρους εἰς τὸ ἔδαφος τοῦ ὁποίου διενεργεῖται ἡ διαπεραίωσις.

## "Άρθρον 6ον.

α) Αἱ οἰκεῖαι Μεθοριακαὶ Ἀρχαὶ θὰ ἀνταλλάξουν, πρὸ τῆς ἀνάρξεως τῶν ἐργασιῶν, ὀνομαστικὰς καταστάσεις τοῦ προσωπικοῦ τοῦ ἀνήκοντος εἰς τὰς Τεχνικὰς Ὁμάδας Ἐργασίας.

Εἰς τὰς καταστάσεις ταύτας θὰ ἐμφαίνονται ὁ αὐξὼν ἀριθμὸς, ὁ βαθμὸς ἢ ὁ τίτλος, τὸ ὀνοματεπώνυμον, τὸ πατρῶνυμον, ὁ τόπος καὶ ἡ χρονολογία γεννήσεως, ἡ ὑπηκοότης, τὰ ἐν τῇ Τεχνικῇ Ὁμάδι Ἐργασίας καθήκοντα, τὸ εἶδος τοῦ ὄπλου ὅπερ θὰ φέρεται προκειμένου περὶ Ἀξιωματικῶν ὡς καὶ τὰ ὄρια τῆς περιοχῆς ἐντὸς τῆς ὁποίας θὰ ἐργασθῇ ἕκαστον μέλος τοῦ ὡς ἄνω προσωπικοῦ.

Ἐπὶ πλέον θὰ καθορίζηται ἐν αὐταῖς καὶ τὸ εἶδος τῶν διακινουμένων διὰ τῆς μεθορίου χερσαίων καὶ πλωτῶν μέσων μεταφορᾶς.

β) Τὰ πιστοποιητικὰ διελεύσεως τῆς μεθορίου δι' ἃν θὰ ἐφοδιασθῶσι τὰ ἀνήκοντα εἰς τὰς Τεχνικὰς Ὁμάδας Ἐργασίας ἄτομα, τῶν ὁποίων ὑπόδειγμα ἐπισυνάπτεται τῷ παρόντι ἐν τῷ ὑπ' ἀριθ. Ι Παραρτήματι, θὰ ἐκδίδονται ὑπὸ τῶν ἀρμοδίων Μεθοριακῶν Ἀρχῶν ἐκάστου μέρους καὶ θὰ ἀποστέλλονται ἀκολουθῶντως πρὸς θεώρησιν εἰς τὰς Μεθοριακὰς Ἀρχὰς τοῦ ἐτέρου μέρους τὸ ὁποῖον, μετὰ τὸ πέρας τῶν ἀπαιτουμένων διατυπώσεων, θὰ ἐπιστρέφῃ ταῦτα τὸ βραδύτερον ἐντὸς τεσσάρων ἐργασίμων ἡμερῶν ἀπὸ τῆς λήψεώς των.

γ) Τὰ ἐν λόγῳ πιστοποιητικὰ θὰ ἰσχύουσι μόνον ἐφ' ὅσον ἐκτελοῦνται ἐργασίαι καὶ μέχρι τῆς ἀναγραφομένης ἐπ' αὐτῶν ἡμερομηνίας λήξεως.

δ) Εἰς περίπτωσιν μὴ συμμετοχῆς, δι' οἰονδήποτε λόγον, ἀτόμου τινὸς ἐκ τοῦ ἀνήκοντος εἰς τὰς Τεχνικὰς Ὁμάδας Ἐργασίας, θὰ διορίζηται ἀντ' αὐτοῦ ἕτερον ὑπὸ τῶν ἀρμοδίων Ἀρχῶν καὶ θὰ τηρῆται ἡ προαναφερομένη διαδικασία διὰ τὴν ἐκδοσιν καὶ θεώρησιν τοῦ πιστοποιητικοῦ διελεύσεως τούτου.

ε) Τὸ προσωπικὸν τὸ ἀνήκον εἰς τὰς Τεχνικὰς Ὁμάδας Ἐργασίας θὰ φέρῃ πάντοτε μεθ' ἑαυτοῦ τὰ πιστοποιητικὰ διελεύσεως τῆς μεθορίου καθ' ὅλην τὴν διάρκειαν τῆς παραμονῆς του ἐπὶ τοῦ ἐδάφους τοῦ ἐτέρου μέρους. Τὰ ἐν λόγῳ προσωπικὸν θὰ διέρχεται τὴν μεθόριον τῇ ἐπιδείξει τοῦ πιστοποιητικοῦ εἰς τὸν Πρόεδρον τῆς ἀντιστοίχου Ἀντιπροσωπείας παρὰ τῇ ἀρμοδίᾳ Τεχνικῇ Ὁμάδι Ἐργασίας ἢ τὸν ἀντιπρόσωπόν του.

στ) Εἰς περίπτωσιν ἀπωλείας τοῦ πιστοποιητικοῦ διελεύσεως, τὸ γεγονός θὰ γνωστοποιῆται ἀμέσως ὑπὸ τῶν ἀρμοδίων Μεθοριακῶν Ἀρχῶν εἰς τὰς Μεθοριακὰς Ἀρχὰς τοῦ ἐτέρου μέρους, συναρτισμένου νέου πιστοποιητικοῦ τὸ ὁποῖον θὰ ἀποστέλληται εἰς τὰς Μεθοριακὰς Ἀρχὰς τοῦ ἐτέρου μέρους πρὸς θεώρησιν.

## "Άρθρον 7ον.

Τὸ στρατιωτικὸν προσωπικὸν τὸ ἀνήκον εἰς τὰς Τεχνικὰς Ὁμάδας Ἐργασίας δύναται νὰ φέρῃ τὴν στολήν του κατὰ

τὴν διάρκειαν τῶν ἐργασιῶν του ἐπὶ τοῦ ἐδάφους τοῦ ἐτέρου μέρους. Οἱ ἀξιωματικοὶ δύνανται νὰ φέρουν τὸ προσωπικὸν των ὄπλον.

## "Άρθρον 8ον.

α) Οἱ μετέχοντες εἰς τὰς Τεχνικὰς Ὁμάδας Ἐργασίας δύνανται νὰ φέρωσι μεθ' ἑαυτῶν εἰς τὸ ἔδαφος τοῦ ἐτέρου μέρους, κατὰ τὴν διάρκειαν τῶν ἐργασιῶν, τὴν ἀπαραίτητον ποσότητα τροφίμων, (μὴ οἰνοπνευματωδῶν) ποτῶν, προϊόντων καπνοῦ καὶ φαρμάκων, πρὸς ἀντιμετώπισιν τῶν ἡμερησίων ἀτομικῶν ἀναγκῶν των.

β) Ἀπαγορεύεται ἡ μεταφορὰ διὰ τῆς μεθορίου προϊόντων ἢ ὑλικῶν τῶν ὁποίων ἡ εἰσαγωγή ἢ ἐξαγωγή δὲν ἐπιτρέπεται ὑπὸ τῆς κειμένης νομοθεσίας ἐκάστου μέρους.

## "Άρθρον 9ον.

α) Τὰ διακομιζόμενα διὰ τῆς μεθορίου ὑπὸ τοῦ προσωπικοῦ τῶν Τεχνικῶν Ὁμάδων Ἐργασίας μεταφορικὰ μέσα, ἐργαλεῖα, ὑλικά ὡς καὶ τὰ ἐν ἀρθρῷ 8 (α) ἀναφερόμενα εἶδη δύνανται νὰ ὑποβληθοῦν εἰς ἐλεγχον συμφώνως πρὸς τὴν ἰσχύουσαν νομοθεσίαν ἐκάστης χώρας.

β) Ἄπαν τὸ ὑλικὸν ὡς καὶ τὰ μὴ ἀναλωθέντα εἶδη προσωπικῆς χρήσεως τὰ ὅποια ἐκομισθῆσαν εἰς τὸ ἔδαφος τοῦ ἐτέρου μέρους θὰ συναποκομίζονται ὑπὸ τῶν κατόχων των κατὰ τὴν ἐπιστροφήν των.

γ) Ἡ μεταφορὰ καὶ ἐπαναφορὰ διὰ τῆς μεθορίου τοῦ προσωπικοῦ, τῶν μεταφορικῶν μέσων καὶ τῶν ὑλικῶν συμφώνως πρὸς τὰς ἀνωτέρω διατάξεις θὰ ἐξασφαλίζεται ὑπὸ τῶν Προέδρων τῶν Τεχνικῶν Ὁμάδων Ἐργασίας ἢ τῶν ἀντιπροσώπων των.

## "Άρθρον 10ον.

α) Κατὰ τὴν διάρκειαν τῶν ἐργασιῶν ὀριοθετήσεως, ἐκαστὴ φιλοξενουσα χώρα εὐθύνεται διὰ τὴν ἀσφάλειαν τοῦ προσωπικοῦ τοῦ ἐτέρου μέρους τοῦ ἀσχολουμένου ἐντὸς τοῦ ἐδάφους τῆς εἰς τὰς ἐργασίας ταύτας.

β) Αἱ μεθοριακαὶ Ἀρχαὶ ἐκάστου μέρους θὰ ἐξασφαλίζωσιν ἀπόρρητον ἐργασίαν ὡς καὶ τὰς ἀπαραιτήτους διευκολύνσεις εἰς τὸ ὡς ἄνω προσωπικόν.

## "Άρθρον 11ον.

Εἰς περίπτωσιν καθ' ἣν αἱ Τεχνικὲς Ὁμάδες Ἐργασίας διαχωρισθῶσιν εἰς τμήματα κατὰ τὴν διάρκειαν τῶν ἐργασιῶν ὀριοθετήσεως καὶ ἐργάζονται ἐκατέρωθεν τῆς μεθορίου δύνανται νὰ χρησιμοποιῶσιν ἀσυρμάτους μεγίστης ἐμβελέας 5 μιλίων. Αἱ συσκευαὶ ἀσυρμάτου θὰ διατίθενται ὑπὸ τῶν μερῶν βάσει τῆς ἀρχῆς τῆς ἰσότητος, κατόπιν συμφωνίας τῶν Προέδρων τῶν Τεχνικῶν Ὁμάδων Ἐργασίας.

## "Άρθρον 12ον.

α) Τὸ προσωπικὸν τῆς Κοινῆς Ἐπιτροπῆς καὶ τῶν Τεχνικῶν Ὁμάδων Ἐργασίας θὰ ἀσχολῆται ἀποκλειστικῶς κατὰ τὴν διάρκειαν τῆς εἰς τὰ ἐδάφη ἐκατέρωθεν τῶν μερῶν παραμονῆς του μετὰ τὴν ἐκτέλεσιν τῶν σχετικῶν πρὸς τὴν ὀριοθέτησιν τῆς μεθορίου καθηκόντων αὐτοῦ.

β) Ἀπαγορεύεται πᾶσα δραστηριότης ἀντικειμένη εἰς τὴν Νομοθεσίαν καὶ τὰ ἔθιμα τῆς φιλοξενούσης χώρας. Τὰ πιστοποιητικὰ ἐκείνων οἵτινες ἀναπτύσσουν ἀπηργασμένην δραστηριότητα ἀκυροῦνται. Αἱ τοιαῦται περιπτώσεις θὰ γνωστοποιῶνται εἰς τὴν Κοινὴν Ἐπιτροπὴν.

## "Άρθρον 13ον.

Ἄτομα ἄτινα προβαίνουν ἐντὸς τοῦ ἐδάφους τοῦ ἐτέρου μέρους εἰς ἐνεργείας διωκομένας ποινικῶς θὰ κρίνονται κατὰ τὴν ἰσχύουσαν νομοθεσίαν τοῦ τόπου τελείσεως τῆς ἀξιοποιήτου πράξεως.

Άρθρον 14ον.

Είς περίπτωσιν καθ' ἣν οἰονδήποτε μέλος τοῦ προσωπικοῦ τοῦ ἀσχολουμένου με ἐργασίας ὀριοθετήσεως τραυματισθῆ συνεπείᾳ δυστυχήματος ἢ ἀποθάνῃ, τὸ Κράτος οὐτινος ἦτο ὑπὸ τῆς ἐπιμέλειας τοῦ κράτους ἀναγωγῆς κατὰ τὸ ἐτέρου Κράτους. Ἐν τοιαύτῃ περιπτώσει ἡ ἀρμοδιότης διὰ τὴν ἐκδίκασιν ἀνήκει εἰς τὰ δικαστήρια τῆς χώρας ὅπου συνέβη τὸ ἀτύχημα.

Ἐν Ἀγκύρᾳ τῇ 7ῃ Δεκεμβρίου 1971

Διὰ τὴν Κυβέρνησιν τοῦ Βασιλείου τῆς Ἑλλάδος  
ΠΕΤΡΟΣ Γ. ΜΟΥΣΒΙΑΤΗΣ

Σύμβουλος τῆς ἐν Ἀγκύρᾳ Β. Πρεσβείας

Διὰ τὴν Κυβέρνησιν τῆς Τουρκικῆς Δημοκρατίας  
REHA AYTAAMAN

Ἀναπληρωτῆς Γενικὸς Διευθυντῆς τῆς Διευθύνσεως Ἑλλάδος-Κύπρου τοῦ Ὑπουργείου τῶν Ἐξωτερικῶν

ΠΑΡΑΡΤΗΜΑ Ι

Θέσις φωτογραφίας διαστάσεων 4,5 X 6

ΠΙΣΤΟΠΟΙΗΤΙΚΟΝ ΔΙΕΛΕΥΣΕΩΣ

- Ἀριθμὸς Πιστοποιητικοῦ :
- Στρατιωτικὸς βαθμὸς :
- Ἐπώνυμον :
- Ὄνομα :
- Ὄνομα πατρὸς :
- Χρονολογία γεννήσεως :
- Ἴπνησούτης :
- Ἀσχολία (Εἰδικότης) :
- Προσωπικὸν ὄπλον :
- Εἶδος μεταφορικοῦ μέσου :

Ὁ κάτοχος τοῦ παρόντος πιστοποιητικοῦ τυγχάνει μέλος τῆς Τεχνικῆς Ὁμάδος Ἐργασίας ὀριοθετήσεως τῆς ἑλληνοτουρκικῆς μεθορίου τῆς ἐκτελέσεως ἐργασίας εἰς τὴν μεταξὺ ..... καὶ ..... περιοχῆν.

Εἰς τὸν ὡς ἄνω ἀναφερόμενον ἐπιτρέπεται ἡ διέλευσις τῆς μεθορίου ἐν τῷ ἀνωτέρῳ καθορισθέντι τμήματι ὡς καὶ ἡ ἐκτέλεσις ἐργασιῶν ὀριοθετήσεως ἐντὸς τῆς μεθοριακῆς περιοχῆς τῶν δύο μερῶν εἰς ἀπόστασιν ἐνὸς χιλιομέτρου ἐκατέρωθεν τῆς μεθορίου, βάσει τῶν διατάξεων τοῦ Διοικητικοῦ Πρωτοκόλλου τῆς .....

Ὁ κάτοχος τοῦ παρόντος δύναται νὰ ἀπομακρυνθῆ πέραν τῆς ἀποστάσεως τῶν χιλίων μέτρων ἐφ' ὅσον εἶναι ἐφωτισμένος δι' εἰδικῆς ἀδείας ἐκδιδομένης ὑπὸ τῶν Προέδρων τῶν Τεχνικῶν Ὁμάδων Ἐργασίας.

Παραβλήσεις ὅπως εἰς τὸν κάτοχον τοῦ παρόντος παρασχεθῆ πᾶσα διευκόλυνσις διὰ τὴν ἐκτέλεσιν τῶν καθηκόντων αὐτοῦ.

Τὸ παρὸν ἰσχύει μέχρι τῆς ..... 197.

Βασιλεῖον τῆς Ἑλλάδος	Τουρκικὴ Δημοκρατία
..... 197.	..... 197.
(Σφραγίς καὶ ὑπογραφή)	(Σφραγίς καὶ ὑπογραφή)

Ἡ ἰσχύς τοῦ παρόντος παρετάθη μέχρι τῆς ..... 197

Βασιλεῖον τῆς Ἑλλάδος	Τουρκικὴ Δημοκρατία
..... 197.	..... 197.
(Σφραγίς καὶ ὑπογραφή)	(Σφραγίς καὶ ὑπογραφή)

ΠΑΡΑΡΤΗΜΑ 2

Εἰδικὴ Ἀδεία

(Ὄνοματεπώνυμον)

Ὁ ..... κάτοχος τοῦ ὑπ' ἀριθ. .... πιστοποιητικοῦ διελύ-

σεως δύναται νὰ ἀπομακρυνθῆ ἀπὸ ..... μέχρι ..... μέτρων ἀπὸ τῆς μεθορίου, ἐντὸς τῆς ἐν αὐτῷ ἀναφερομένης περιοχῆς, πρὸς ἐκτέλεσιν ἐργασιῶν ὀριοθετήσεως.

Ὁ Ἑλληνοπρόεδρος τῆς Τεχνικῆς Ὁμάδος Ἐργασίας	Ὁ Τουρκοπρόεδρος τῆς Τεχνικῆς Ὁμάδος Ἐργασίας
...../...../197.	...../...../197.
(Σφραγίς καὶ ὑπογραφή)	(Σφραγίς καὶ ὑπογραφή)

ΤΕΧΝΙΚΟΝ ΠΡΩΤΟΚΟΛΛΟΝ

(Συνημμένον εἰς τὸ Βασικὸν Πρωτόκολλον)  
Μεταξὺ τῶν Κυβερνήσεων τοῦ Βασιλείου τῆς Ἑλλάδος καὶ τῆς Δημοκρατίας τῆς Τουρκίας.

«ΠΕΡΙ ΟΡΙΟΘΕΤΗΣΕΩΣ ΤΗΣ ΜΕΘΟΡΙΟΥ ΤΗΣ ΘΡΑΚΗΣ»

Συμφώνως πρὸς τὸ ἄρθρον ΙΙ τοῦ Βασικοῦ Πρωτοκόλλου, μεταξὺ τῶν Κυβερνήσεων τοῦ Βασιλείου τῆς Ἑλλάδος καὶ τῆς Δημοκρατίας τῆς Τουρκίας «Περὶ ὀριοθετήσεως τῆς ἑλληνοτουρκικῆς μεθορίου τῆς Θράκης» τὰ συμβαλλόμενα μέρη καθώρισαν, διὰ τοῦ παρόντος Τεχνικοῦ Πρωτοκόλλου τοὺς βασικοὺς τεχνικοὺς ὄρους τῶν ἐκτελεσθησομένων ἐργασιῶν ὡς ἀκολουθῶν :

Ἄρθρον 1.

Πρὸς ὀριοθέτησιν τῆς μεθοριακῆς γραμμῆς ὡς αὕτη καθωρίσθη καὶ περιεγράφη διὰ τῆς συνθήκης τῆς Λοζάννης τῆς 24 Ἰουλίου 1923 καὶ τοῦ ἐρειδομένου ἐπ' αὐτῆς πρωτοκόλλου τῆς 3ης Νοεμβρίου 1926 καὶ τῶν παραρτημάτων αὐτοῦ, ὡς καὶ τὴν τοποθέτησιν τῆς ὀριοθετηθησομένης μεθοριακῆς γραμμῆς ἐπὶ τῶν συνταχθησομένων νέων χαρτῶν κλίμακος 1:10.000, ἡ προβλεπόμενη ὑπὸ τοῦ ἄρθρου 5 τοῦ Βασικοῦ Πρωτοκόλλου «ΚΟΙΝΗ ΕΠΙΤΡΟΠΗ ΟΡΙΟΘΕΤΗΣΕΩΣ ΕΛΛΗΝΟΤΟΥΡΚΙΚΗΣ ΜΕΘΟΡΙΑΚΗΣ ΓΡΑΜΜΗΣ» θὰ προβῆ εἰς τὴν ἐκτέλεσιν τῶν κάτωθι ἐργασιῶν:

- α) Θὰ καθαρτίσθῃ τὸ σχέδιον κοινοῦ τριγωνομετρικοῦ δικτύου (Βασικοῦ καὶ δευτερευόντος) ἐκ τῶν υποβληθησομένων αὐτῇ ὑπὸ τῶν μερῶν σχεδίων συμφώνως πρὸς τοὺς συνταχθησομένους Κανονισμοὺς.
- β) Θὰ καθορίσθῃ τὸ σχῆμα, τὰς διαστάσεις, τὸ εἶδος καὶ τὸν τρόπον τοποθετήσεως τῶν τριγωνομετρικῶν καὶ ὀροσῆμων.
- γ) Θὰ μεριμνήσθῃ διὰ τὴν σύνταξιν μεθοριακῶν χαρτῶν ὑπὸ κλίμακα 1:25.000 διὰ φωτογραφικῆς μικρύνσεως τῶν χαρτῶν 1:10.000.
- δ) Θὰ διαχωρίσθῃ τὴν ἑλληνοτουρκικὴν μεθόριον ἀναλόγως τοῦ ὄγκου καὶ τῆς φύσεως τῶν πρὸς ἐκτέλεσιν ἐργασιῶν (πλὴν τῆς ἀεροφωτογραφήσεως καὶ τῆς φωτογραμμετρικῆς ἀναγωγῆς) εἰς δύο ἴσους τομεῖς ἐργασίας.
- ε) Θὰ συγκροτήσθῃ τὰς ἑλληνοτουρκικὰς Τεχνικὰς Ὁμάδας Ἐργασίας (συμφώνως πρὸς τὸ συνημμένον διάγραμμα), αἵτινες θὰ διεκπεραιώσουσι τὰς τεχνικὰς ἐργασίας τῶν τομῶν ἐργασίας των, καὶ θὰ ἐλέγξῃ καὶ συντονίσῃ αὐτάς.
- ζ) Θὰ ἐπιλέξῃ τὸ κατάλληλον σύστημα καὶ θὰ ἐξασφαλίσῃ τὴν ὑλοποίησιν αὐτοῦ πρὸς τὸν σκοπὸν τοῦ καθορισμοῦ τοῦ σημείου τῆς ἀρχῆς καὶ τῆς κατευθύνσεως τῆς κοινῆς ἑλληνοτουρκικῆς θαλασσίως ὀριογραμμῆς τῆς θαλασσίας περιοχῆς παρὰ τὰς ἐκβολὰς τοῦ Ἐβρου, εἰς τρόπον ὥστε αὕτη νὰ καθίσταται ὁρατὴ ἡμέραν καὶ νύκτα ἀπὸ τὴν μεγαλύτεραν δυνατὴν ἀπόστασιν.
- η) Θὰ μελετήσθῃ καὶ θὰ τελειοποιήσθῃ τὰ διὰ συγχρόνων μεθόδων καθαρτίσθησόμενα στοιχεῖα ὀριοθετήσεως καὶ θὰ ὑποβῆ ταῦτα πρὸς κύρωσιν ὑπὸ τῶν ἀρμοδίων ἀρχῶν τῶν μερῶν συμφώνως πρὸς τὴν ἰδίαν αὐτῶν νομοθεσίαν.

θ) Θά καθορίση τὰς περιοχὰς διὰ τὰς ὁποίας ἀπαιτεῖται ἀεροφωτογράφησις καὶ χαρτογράφησις πέραν τῶν δύο (2) χιλιομέτρων ἐκατέρωθεν τῆς μεθοριακῆς γραμμῆς.

ι) Θά ἐκτελέσῃ ἅπαντα τὰ λοιπὰ ἀνατιθέμενα εἰς αὐτὴν καθήκοντα διὰ τοῦ Βασικοῦ καὶ τῶν συνημμένων αὐτῷ Διοικητικοῦ καὶ παρόντος πρωτοκόλλου.

### Ἄρθρον 2.

Πρὸς ἐκτέλεσιν τῶν ὑπὸ τοῦ ἄρθρου 1 τοῦ παρόντος πρωτοκόλλου προβλεπομένων ἐργασιῶν θά συνταχθοῦν, ὑπὸ τῆς κοινῆς ἐπιτροπῆς οἱ κάτωθι τεχνικοὶ κανονισμοί:

α) Κανονισμὸς Συγκροτήσεως καὶ Καθηκόντων τῶν Τεχνικῶν Ὑπαρχῶν Ἐργασίας, ὅστις θά περιλαμβάνῃ καὶ τὰς τεχνικὰς ἀρχὰς τῶν ἐργασιῶν ὀριοθετήσεως.

β) Κανονισμὸς καθορίζων τὸ σχῆμα, τὰς διαστάσεις, τὸ εἶδος καὶ τὸν τρόπον τοποθετήσεως τῶν ὀροσῆμων.

γ) Κανονισμὸς τῶν γεωδαιτικῶν ἐργασιῶν (πεδίου καὶ γραφείου) ἐπὶ τῶν ὁποίων θά βασισθῇ ἡ χαρτογράφησις.

δ) Κανονισμὸς πτήσεως καὶ ἀεροφωτογραφήσεως ὁ ὁποῖος θά περιλαμβάνῃ τὸν προγραμματισμὸν τῶν πτήσεων καὶ τοὺς σχετικὸς τεχνικοὺς ὄρους λήψεως ἀεροφωτογραφῶν πρὸς χαρτογράφησιν.

ε) Κανονισμὸς χαρτογραφῆσεως καθορίζων τὰς ἀρχὰς τῆς φωτογραμμετρικῆς ἀναγωγῆς, τῶν ἀναγκαιούτων, διὰ τὴν χαρτογράφησιν τῆς μεθορίου, ἐλέγχου καὶ ἀναθεωρήσεως ἐπὶ τοῦ ἐδάφους τῆς χαρτοσυνθέσεως καὶ τῆς ἐκτύπώσεως.

ζ) Κανονισμὸς περὶ ὀριοσημάνσεως τῆς παρὰ τὰς ἐκβολὰς τοῦ Ἐβρου θαλασσίας περιοχῆς.

η) Κανονισμὸς καθορίζων τὸν τύπον καὶ τὸ περιεχόμενον τῶν συγχρόνων στοιχείων ὀριοθετήσεως (ὡς εἶναι περιγραφή τῆς μεθοριακῆς γραμμῆς, περιγραφαὶ ὀροσῆμων, βιβλίον πινάκων συντεταγμένων, ὑψομέτρων καὶ λοιπῶν στοιχείων τῶν τριγωνομετρικῶν σημείων).

θ) Ἐτεροὶ κανονισμοί, οἵτινες ἤθελον κριθῆ ἀπαραίτητοι ἀναλόγως τῶν ἐκάστοτε περιπτώσεων.

### Ἄρθρον 3.

Αἱ Ἑλληνοτουρκικαὶ Τεχνικαὶ Ὑπαρχῆς Ἐργασίας, θά συγκροτηθοῦν ἐκ τοῦ ἀπαιτουμένου τεχνικοῦ προσωπικοῦ καὶ μέσων, λαμβανομένου ὑπ' ὄψιν τοῦ ὄγκου καὶ τῆς φύσεως τῶν πρὸς ἐκτέλεσιν ἐργασιῶν.

Ἐκάστη Τεχνικὴ ὁμάς τῆς ὁποίας ἀποστολὴ εἶναι ὁ ἔλεγχος καὶ ὁ συντονισμὸς τῶν ἐργασιῶν τῶν ὑπ' αὐτῆς συνεργειῶν, περιλαμβάνει:

α) Τὰ Μικτὰ Συνεργεῖα Ἐφαρμογῆς καὶ Ὑποθετήσεως Ἑλληνοτουρκικῆς Μεθορίου, τῶν ὁποίων ἀποστολὴ εἶναι ὁ ἀπὸ κοινοῦ καθορισμὸς καὶ ὀριοθέτησις τῆς μεθοριακῆς γραμμῆς.

β) Τὰ συνεργεῖα Τριγωνισμοῦ τῆς Ἑλληνοτουρκικῆς Μεθορίου, ἐκάστης πλευρᾶς, τῶν ὁποίων ἀποστολὴ εἶναι ἡ ἐν συντονισμῷ κατασκευὴ τῶν τριγωνομετρικῶν σημείων καὶ ἐκτέλεσις τῶν γωνιομετρήσεων εἰς τὰ ἴδια αὐτῶν ἐδάφη.

Αἱ ἀρχαὶ τῆς ἀπὸ κοινοῦ καὶ ἐν συντονισμῷ ἐκτελουμένης ἐργασίας θά καθορισθοῦν ὑπὸ τοῦ κανονισμοῦ τοῦ ἄρθρου 2 ἐδάφιον (α) τοῦ παρόντος.

Αἱ Ἑλληνοτουρκικαὶ Ὑπαρχῆς Ἐργασίας θά εἶναι ὑπεύθυνοι ἕναντι τῆς Κοινῆς Ἐπιτροπῆς διὰ τὰς ὑπ' αὐτῶν ἐκτελουμένας ἐργασίας καὶ θά συντονίζουσιν ἀμοιβαίως τὰς ἐργασίας τῶν.

Εἰς περίπτωσιν μὴ δυνατότητος ἐπιλύσεως τῶν παρουσιαζομένων θεμάτων μεταξὺ τῶν Τεχνικῶν Ὑπαρχῶν Ἐργασίας, κατὰ τὸν ἀμοιβαῖον συντονισμὸν τῶν ἐργασιῶν αὐτῶν καὶ τῶν παρουσιαζομένων ἐντὸς αὐτῶν τούτων διαφωνιῶν, κατὰ τὴν ἐκτέλεσιν τῶν ἐργασιῶν, θά παραπέμπουν ταύτας εἰς τὴν κοινὴν Ἐπιτροπὴν πρὸς ἐπίλυσιν ἐνῶ αὐταὶ θά συνεχίζουσιν τὰς ἐργασίας τῶν παρακάμπτουςαι τὰς διαφορίας ταύτας.

### Ἄρθρον 4.

Αἱ Ἑλληνοτουρκικαὶ Τεχνικαὶ Ὑπαρχῆς Ἐργασίας ἀπὸ κοινοῦ θά καθορίσουν τὰς θέσεις τῶν ὀροσῆμων καὶ θά ἐκτελέσουν τὰς ἀπαιτουμένας γωνιομετρήσεις.

Ἐκαστον μέρος θά κατασκευάσῃ τὰ ἐπὶ τοῦ ἐδάφους του τριγωνομετρικὰ σημεία καὶ ὀροσῆμα.

Κατὰ τὴν διάρκειαν τῆς τοποθετήσεώς των τὰ μέρη θά ἐλέγχουν ἀλλήλα.

Αἱ ἐργασίαι αἰτινες δέον νὰ ἐκτελεσθοῦν ἀπὸ κοινοῦ, θά καταμερισθοῦν μεταξὺ τῶν μερῶν βάσει τῆς ἀρχῆς τῆς ἰσότητος.

### Ἄρθρον 5.

Γεωδαιτικαὶ Ἐργασίαι:

Αἱ γενικαὶ ἀρχαὶ τῶν ἐν γένει γεωδαιτικῶν ἐργασιῶν ἐπὶ τῶν ὁποίων θά βασισθῇ ἡ σύνταξις τῶν χαρτῶν 1:10.000 εἶναι αἱ κατωτέρω:

α) Ὁ καθαρισμὸς ἐν συντονισμῷ, ἐνὸς κοινοῦ βασικοῦ τριγωνομετρικοῦ δικτύου (I καὶ II τάξεως) καὶ τοιοῦτου πυκνώσεως (III καὶ IV τάξεως) περιλαμβάνοντος τὸν ἀναγκαιούτων ἀριθμὸν τριγωνομετρικῶν, ἵνα καταστῇ δυνατὴ ἡ σύνταξις (ἀξιοποιήσις) χαρτοῦ ὑπὸ κλίμακα 1:10.000.

β) Τὸ ὡς ἄνω ἐν ἐδαφίῳ (α) βασικὸν τριγωνομετρικὸν δίκτυον I καὶ II τάξεως θά καταρτισθῇ ὥστε νὰ καλύπτῃ ἐκατέρωθεν τὴν μεθοριακὴν γραμμὴν κατ' ὅλον τὸ μῆκος αὐτῆς καὶ θά περιλαμβάνῃ καὶ τὸ τριγωνομετρικὸν δίκτυον I τάξεως τὸ μετρηθὲν ἀπὸ κοινοῦ κατὰ τὴν παρελθόν, τὸ ὁποῖον συνδέει τὰ τριγωνομετρικὰ δίκτυα I τάξεως τῶν δύο χωρῶν.

γ) Τὰ τριγωνομετρικὰ σημεία βάσει τῶν ὁποίων καταρτίσθησαν οἱ ἐν παραρτήματι τοῦ πρωτοκόλλου τοῦ 1926 χάρται, θά ἀποκατασταθοῦν, θά ἰδρυθοῦν καὶ θά ἐνταχθοῦν, κατὰ τὸ δυνατόν, εἰς τὸ καταρτισθῆσόμενον κοινὸν τριγωνομετρικὸν δίκτυον.

δ) Αἱ τεχνικαὶ Ὑπαρχῆς Ἐργασίας θά ἀρχίσουν ταυτοχρόνως τὴν ἐφαρμογὴν τοῦ κοινοῦ σχεδίου τοῦ ἐδαφίου (α) τοῦ ἄρθρου 1 τοῦ παρόντος.

Μετὰ τὴν, ἐν συντονισμῷ, ὑλοποίησιν ἐπὶ τοῦ ἐδάφους τοῦ σχεδίου τοῦ κοινοῦ τριγωνομετρικοῦ δικτύου, αἱ γωνιομετρήσεις ἐπὶ τῶν τριγωνομετρικῶν σημείων εἰς τὸ ἔδαφος ἐκάστον μέρος, θά ἐκτελεσθοῦν ὑπὸ τοῦ ἰδιοῦ, τὰ δὲ ἀποτελέσματα τῶν ὀριζοντίων καὶ κατακορύφων γωνιομετρήσεων θά ἀνταλλάσσουσιν ταυτοχρόνως.

ε) Τὸ ὑπόγειον καὶ ὑπέργειον σχῆμα τῶν τριγωνομετρικῶν σημείων, αἱ ἀποστάσεις μεταξὺ αὐτῶν, ἡ μέθοδος γωνιομετρήσεως τῶν ὀριζοντίων καὶ κατακορύφων γωνιῶν, οἱ τύποι τῶν χρησιμοποιηθησομένων ὀργάνων, ἡ ἀκρίβεια τῶν γωνιομετρήσεων, τὰ χρησιμοποιηθησόμενα ἐντυπεῖ γωνιομετρήσεων καὶ ὑπολογισμῶν, ὁ χρονικὸς προγραμματισμὸς τῶν γεωδαιτικῶν ἐργασιῶν, τὸ σχῆμα καὶ ἡ φύσις τῆς ἐπισημάνσεως τῶν σημείων διὰ τὴν ἀπεικόνισιν αὐτῶν ἐπὶ τῶν ἀεροφωτογραφῶν κατὰ τὴν ἀεροφωτογράφησιν, ἡ σειρὰ (διεξάγωγι) καὶ αἱ μέθοδοι ὑπολογισμῶν τῶν τριγωνομετρικῶν σημείων καὶ ὁ βαθμὸς ἀκρίβειας τῶν ὑπολογισμῶν θά καθορισθοῦν διὰ τοῦ συνταχθησομένου ὑπὸ τῆς Κοινῆς Ἐπιτροπῆς κανονισμοῦ γεωδαιτικῶν ἐργασιῶν.

ζ) Τὸ ὑπόγειον τμήμα τῶν τριγωνομετρικῶν σημείων τοῦ δικτύου Ιγ καὶ Ιβς τάξεως θά εἶναι μεγάλης ἀντοχῆς καὶ θά ἐξασφαλιζέται διὰ τριῶν τοῦλάχιστον σημείων ἐξασφαλίσεως.

η) Αἱ γεωγραφικαὶ συντεταγμέναι (φ, λ) τῶν τριγωνομετρικῶν σημείων καὶ τῶν ἀναγκαιούτων ὀροσῆμων θά ὑπολογισθοῦν εἰς τὸ ἐλλειψοειδὲς Hayford αἱ δὲ ὀρθογώνιοι ἐπίπεδοι συντεταγμέναι (χ, ψ) εἰς τὴν προβολὴν Gauss Kruger (U.T.M.).

θ) Ὁ ὑπολογισμὸς τῶν ὡς ἄνω συντεταγμένων θά γίνῃ εἰς τὸ ἐρωματικὸν δεδομένον (Datum). Διὰ τὸν ὑπολογισμὸν θά χρησιμοποιηθοῦν τὰ γεωδαιτικὰ στοιχεῖα τοῦ τριγωνομετρικοῦ δικτύου Ιγς τάξεως τὸ ὁποῖον συνδέει τὰ τριγωνομετρικὰ δίκτυα τῶν δύο χωρῶν τὰ προκύψαντα ἐκ

των γεννημένων κατά το παρελθόν κενών εργασιών. Ἐφ' ἔσον διαπιστωθῆ ἀσυμφωνία μεταξύ των ὡς ἄνω στοιχείων θὰ ἐφαρμοσθοῦν ἄλλαι μέθοδοι τὰς ὁποίας θὰ καθορίσῃ ἡ Κοινὴ Ἐπιτροπὴ. Τὰ μέρη θὰ ἐκτελέσουν τοὺς ὑπολογισμοὺς τῶν τριγωνομετρικῶν σημείων κεχωρισμένως.

Τὰ ἀποτελέσματα τῶν ὑπολογισμῶν τῶν τριγωνομετρικῶν σημείων τοῦ κοινῶν τριγωνομετρικοῦ δικτύου μετὰ τὴν ἀφομοίωσίν των θὰ ἐλεγχθοῦν ἀμοιβαίως καὶ θὰ ἀνταλλαγῶν ταυτοχρόνως.

ι) Ὁ ὑπολογισμὸς τῶν ὑψόμετρων τῶν τριγωνομετρικῶν σημείων θὰ βασισθῆ εἰς τὰ ὑψόμετρα τῶν χωροσταθμικῶν δικτύων Ι τάξεως τῶν δύο χωρῶν. Τὰ ὡς ἄνω δίκτυα θὰ συνδεθοῦν εἰς τὸ χωρίον Καστανέας-Παζάρκουλε, γέφυραν Κήπων (Υψάλων) καὶ εἰς τὴν περιοχὴν τοῦ Αἴνου διὰ τῆς προεκτάσεως τῶν χωροσταθμικῶν δικτύων τῶν δύο χωρῶν εἰς τὴν περιοχὴν αὐτήν. Εἰς περίπτωσιν παρουσιασθησομένων διαφορῶν ἡ Κοινὴ Ἐπιτροπὴ θὰ λάβῃ τὰ ἐνδεικνύμενα μέτρα.

Ἄρθρον 6.

Λήψεις ἀεροφωτογραφιῶν :

α) Διὰ τὴν χαρτογράφειαν ὑπὸ κλίμακα 1:10.000 μετὰ τὸ πέρας τῆς ἰδρύσεως καὶ ἐπισημάνσεως τῶν τριγωνομετρικῶν σημείων καὶ ὁροσήμεων, θὰ ληφθοῦν ὑπὸ τῶν μερῶν, καὶ ἕως τοῦ μήκους τῆς μεθορίου ἀεροφωτογραφία με ἐπαρκῆ διαμήκη καὶ ἐγκαρσίαν ἐπιβάλλωσιν. Κατὰ τὴν λήψιν τῶν ἀεροφωτογραφιῶν ἐπὶ τῶν ἀεροσκαφῶν θὰ ὑπάρχουν παρατηρηταὶ τῶν μερῶν ὡς καὶ εἰς τὰ φωτογραφικὰ ἐργαστήρια.

β) Πρὸς ἐφαρμογὴν τοῦ προγράμματος πτήσεων, τὸ ὅποιο θὰ προετοιμασθῆ ὑπὸ τῆς Κοινῆς Ἐπιτροπῆς, θὰ ληφθοῦν ὑπ' ἀμοιβαίων τῶν μερῶν ἐγκαίρως διὰ τῆς διπλωματικῆς ὁδοῦ αἱ ἀπαιτούμεναι ἄδειαι. Ἡ ἀεροφωτογραφία θὰ ἐκτελεσθῆ ὑπὸ τῶν μερῶν ταυτοχρόνως καὶ ἐντὸς καθωρισμένου χρονικοῦ διαστήματος.

γ) Κατὰ τὰς πτήσεις πρὸς λήψιν τῶν ἀεροφωτογραφιῶν, ἐντὸς τῶν ἀεροσκαφῶν θὰ ὑπάρχῃ μόνον μία φωτογραφικὴ μηχανή. Οἱ παρατηρηταὶ τῶν μερῶν θὰ ἐλέγχουν τοῦτο πρὸ ἐκάστης πτήσεως.

δ) Οἱ παρατηρηταὶ τῶν μερῶν θὰ παρίστανται καὶ κατὰ τὴν ἐμφάνισιν καὶ ἐπεξεργασίαν τῶν φωτοτυπιῶν, θὰ διαγράφουν τὸ ἐπ' αὐτῶν ἀπεικονιζόμενον ἔδαφος τῆς ἰδίας αὐτῶν χώρας, τὸ πέραν τῆς καθοριζομένης, ὑπὸ τοῦ ἄρθρου 9 τοῦ Βασικοῦ Πρωτοκόλλου, λωρίδος.

Ἄρθρον 7.

Χαρτογράφησις :

α) Βάσει τῶν ληφθησομένων ἀεροφωτογραφιῶν, ἕκαστον μέρος κεχωρισμένως θὰ προβῆ εἰς τὴν κατασκευὴν χαρτῶν, διὰ ἀεροφωτογραμμετρικῶν μεθόδων, κλίμακος 1:10.000 καλυπτόντων μεθοριακὴν λωρίδα πλάτους 4 χλμ. (ἢ εὐρυτέρου ἐν αἱ ἐδαφικαὶ συνθήκαι τὸ ἐπιβάλλουν) ἢτοι ἀνὰ δύο (2) χλμ. (ἢ καὶ πλέον τῶν (2) χλμ. ἐν αἱ ἐδαφικαὶ συνθήκαι τὸ ἐπιβάλλουν) ἑκατέρωθεν τῆς μεθοριακῆς γραμμῆς καὶ καθ' ἕνα τὸ μήκος αὐτῆς. Ἡ ἀεροφωτογραμμετρικὴ ἀναγωγὴ θὰ γίνῃ διὰ στερεοαναγωγικῶν ὀργάνων ἀνωτέρας τάξεως (πρώτης ἢ δευτέρας κατηγορίας).

β) Οἱ χάρται κλίμακος 1:10.000 θὰ ἔχουν διαστάσεις 3' μήκους X 3' πλάτους καὶ θὰ φέρουν δίκτυον τετραγωνισμοῦ ἀνὰ χιλίόμετρον καὶ διαιρέσεις πλαισίου ἀνὰ 30". Αἱ γεωγραφικαὶ συντεταγμέναι τῶν ἀποσείων σημείων τῶν χαρτῶν (P) καὶ τῶν ἐντὸς αὐτῶν τριγωνομετρικῶν σημείων θὰ μετατραποῦν εἰς ὀρθογωνίους ἐπιπέδους (χ, ψ) διὰ τὴν τοποθέτησίν των εἰς αὐτοὺς.

γ) Κατὰ τὴν χαρτογράφειαν ὡς κεντρικὸς μεσημβρινὸς τῆς χρησιμοποιηθησομένης ζώνης θὰ ληφθῆ ὁ τοιοῦτος τῶν 27°, τὸ δὲ εὖρος ταύτης θὰ καθορισθῆ ὑπὸ τῆς Κοινῆς Ἐπιτροπῆς μετὰ προηγουμένην μελέτην ὑπὸ τῶν μερῶν τῶν πλεονεκτημάτων καὶ μειονεκτημάτων τῶν χρησιμοποιουμένων ὑπ' αὐτῶν ζωνῶν (3° καὶ 6°).

δ) Ἡ μορφολογία (τὸ ἀνάγλυφον) τοῦ ἔδαφους θὰ ἀποδοθῆ διὰ ἰσοῦψων καμπύλων τῶν 5μ ὡς βασικῶν, καὶ ὅπου ἀπαιτεῖται διὰ βοθητικῶν τῶν 2,5μ.

ε) Ἡ διὰ συνθηματικῶν παραστάσεων ἀπεικόνισις τῶν λεπτομερειῶν ἐπὶ τῶν χαρτῶν θὰ γίνῃ συμφώνως τῶν προβλεπομένων, ὑπὸ τῆς Stanag 2202 διὰ τοὺς χάρτας Κλίμακος 1:25.000 τοιοῦτων.

Ἐν ἀνεπαρκείᾳ τῶν ὑπὸ τῆς Stanag 2202 προβλεπομένων συνθηματικῶν παραστάσεων θὰ χρησιμοποιηθοῦν κοινὰ τοιαῦται αἱ ὁποῖαι θὰ καθορισθοῦν ὑπὸ τῆς Κοινῆς Ἐπιτροπῆς, ἥτις θὰ καθορίσῃ καὶ τὸν τρόπον ἀριθμῆσεως τῶν φύλλων χαρτῶν.

ζ) Ἀπασαί αἱ ὀνομασίαι τῶν κατωκημένων τόπων, τῶν ὀρέων, τῶν ποταμῶν καὶ τῶν ἄλλων περιοχῶν, αἱ ὁποῖαι ἀναφέρονται ἐπὶ τῶν χαρτῶν θὰ ἀναγραφοῦν εἰς τὴν ἐπίσημον ὀνομασίαν τοῦ Κράτους, εἰς τὸ ὅποιον ἀνήκουν πλὴν τοῦ ποταμοῦ Ἐβρου ὁ ὁποῖος θὰ ἀναγραφῆ καὶ εἰς τὰς δύο γλώσσας.

η) Ἡ ὀνοματολογία ἐντὸς τῶν φύλλων θὰ εἶναι εἰς ἀμοιβαίως τὰς γλώσσας καὶ εἰς μὲν τὸ ἑλληνικὸν ἔδαφος θὰ ἀναγράφεται ἄνωθεν διὰ Ἑλληνικῶν γραμμάτων ἢ Ἑλληνικὴ ὀνομασία κάτωθεν δὲ ἢ αὐτὴ ὀνομασία διὰ τουρκικῶν γραμμάτων καὶ διὰ μικροτέρων στοιχείων, εἰς δὲ τὸ Τουρκικὸν ἔδαφος ἄνωθεν ἢ Τουρκικὴ ὀνομασία διὰ Τουρκικῶν γραμμάτων καὶ κάτωθεν ἢ αὐτὴ ὀνομασία διὰ Ἑλληνικῶν γραμμάτων καὶ διὰ μικροτέρων στοιχείων. Τὰ περιθωριακὰ στοιχεία καὶ ὑπομνήματα θὰ ἀναγραφοῦν εἰς ἀμοιβαίως τὰς γλώσσας. Ἡ κοινὴ ἐπιτροπὴ θὰ καθορίσῃ τὸν τρόπον ἀναγραφῆς τοῦ τίτλου.

θ) Τὰ τριγωνομετρικὰ σημεῖα τὰ ὁποῖα ἀνήκουν εἰς τὸ κοινὸν δίκτυον καὶ εὐρίσκονται ἐκτὸς τῆς μεθοριακῆς λωρίδος θὰ σημειωθοῦν καὶ ταῦτα ἐπὶ τῶν Χαρτῶν.

ι) Ἐκαστον μέρος θὰ συντάξῃ ἀεροφωτογραμμετρικῶς ἐγχρωμα φύλλα χαρτῶν ὁλοκλήρου τῆς περιοχῆς τῆς μεθορίου ἐπὶ ἀδιαστάτου καὶ ἀναλλοιώτου διαφανοῦς ὑλικοῦ. Ἐκ τούτων θὰ ἀνταλλαγῶν ἀνὰ ἓν ἀντίγραφον, πρὸς, κατ' ἰδίαν ὑφ' ἑκάστου μέρους, ἔλεγχον. Ὁ χρόνος καὶ τρόπος ἀνταλλαγῆς θὰ καθορισθοῦν ὑπὸ τῆς Κοινῆς Ἐπιτροπῆς.

Τὰ οὕτω προετοιμασθησόμενα φύλλα χάρτου θὰ ἀναθεωρηθοῦν ἐπὶ τοῦ ἔδαφους ὑφ' ἑκάστου τῶν μερῶν κεχωρισμένως, διὰ τὰ ἴδια αὐτῶν ἔδαφον, ἐν τῷ πλαισίῳ τοῦ κανονισμοῦ τοῦ ἄρθρου 2 (ἔδαφον ε) τοῦ παρόντος πρωτοκόλλου καὶ θὰ ὑποβληθοῦν ταυτοχρόνως εἰς τὴν Κοινὴν Ἐπιτροπὴν.

Ἡ Κοινὴ Ἐπιτροπὴ συμφώνως πρὸς τὸν ὡς ἄνω κανονισμόν, θὰ διευθετήσῃ τὰς διαφορὰς ἐκείνας αἱ ὁποῖαι δύνανται νὰ διευθετηθοῦν ἐν τῷ γραφείῳ κατὰ τὴν παραβολὴν καὶ θὰ μεριμνήσῃ διὰ τὴν ἀπο κοινῶν διευθέτησιν ἐπὶ τοῦ ἔδαφους, ὑπὸ τῶν Τεχνικῶν Ὁμάδων Ἐργασίας, ἐκείνων τῶν διαφορῶν αἱ ὁποῖαι δὲν εἶναι δυνατόν νὰ διευθετηθοῦν εἰς τὸ γραφεῖον.

κ) Μετὰ τὴν ὁλοκλήρωσιν τῶν ἀναφερομένων ἐν τῷ ἀνωτέρῳ ἐδαφίῳ ἐργασιῶν τὰ πρωτότυπα διαφανῆ φύλλα χαρτῶν θὰ μονογραφοῦν ὑπὸ τῆς Κοινῆς Ἐπιτροπῆς πρὸς σχεδίασιν καὶ ἐκτύπωσιν. Τὰ πρῶτον ἐκτυπωθησόμενα, μετὰ τὴν μονογραφήν φύλλα χάρτου θὰ ὑποστοῦν τελικὸν ἔλεγχον ὑπὸ τῆς Κοινῆς Ἐπιτροπῆς καὶ ἐφ' ὅσον εὐρεθοῦν ἐν συμφωνίᾳ, διὰ τὴν τελικὴν ἐκτύπωσιν, θὰ ὑπογραφοῦν ὑπ' αὐτῆς ἀνὰ δύο ἐκ τούτων δι' ἑκάστην πλευράν, ὡς πρωτότυπα, τὰ ὁποῖα καὶ θὰ ὑποβληθοῦν ὑπὸ τῶν μερῶν πρὸς κύρωσιν ὑπὸ τῶν ἀρμοδίων Ἀρχῶν συμφώνως πρὸς τὴν ἰδίαν ἑκάστου νομοθεσίαν.

λ) Ἐκαστον ἐκ τῶν μερῶν θὰ ἐκτυπώσῃ κεχωρισμένως τοὺς χάρτας, τοῦ καθορισθέντος βάσει τῆς ἀρχῆς τῆς ἰσότητος ὑπὸ τῆς Ἐπιτροπῆς τομέως εὐθύνης του, καὶ θὰ χορηγήσῃ ἀριθμὸν ἀντιτύπων χαρτῶν εἰς τὸ ἕτερον μέρος, καθορισθησόμενον ὑπὸ τῆς Κοινῆς Ἐπιτροπῆς.

μ) Ἡ Κοινὴ Ἐπιτροπὴ δι' ἄς περιοχὰς ἤθελε κρίνει ἀπαραίτητον θὰ προγραμματίσῃ τὴν σύνταξιν χάρτου ὑπὸ



κλίμακα 1:5.000, εκ των υπάρχοντων στοιχείων και θα συντάξην τὸν πρὸς τοῦτο τεχνικὸν κανονισμόν.

#### Ἄρθρον 8.

##### Ἔργασια Ὀριοθετήσεως :

Τὰ μέρη πρὸς ὀριοθέτησιν τῆς μεθοριακῆς γραμμῆς συμφώνως πρὸς τὰ ἄρθρα 1 καὶ 2 τοῦ Βασικοῦ πρωτοκόλλου συναφῶν ὅπως αὕτη πραγματοποιηθῆ βάσει τῶν ἀκολούθων ἀρχῶν :

α) Ἀναζήτησις καὶ καθορισμὸς τῆς θέσεως ἀπὸ κοινῶν καὶ μέτρησις τῶν γωνιῶν τῶν τριγωνομετρικῶν σημείων τοῦ βασικοῦ τριγωνομετρικοῦ δικτύου ἐπὶ τοῦ ἐδάφους, τὰ ὁποῖα περιγράφονται εἰς τὸ πρωτόκολλον τοῦ 1926 καὶ τὰ ὁποῖα ἐχρησιμοποίηθησαν διὰ τὴν σύνταξιν τῶν συνημμένων αὐτῶν χαρτῶν, μετὰ δὲ τὸν ἔλεγχον αὐτῶν διὰ τῆς ἐφαρμογῆς τῶν γωνιῶν ἐπὶ τῶν χαρτῶν, ἐπανίδρυσίς των.

β) Εἰς περίπτωσιν κατὰ τὴν ὁποίαν ἡ πυκνότης τῶν βασικῶν τριγωνομετρικῶν σημείων, βάσει τῶν ὁποίων ἐγένοντο οἱ χάρται οἱ συνημμένοι εἰς τὸ πρωτόκολλον τοῦ 1926, δὲν εἶναι ἐπαρκεῖς διὰ τὸν καθορισμὸν σημείων ἐγγὺς τῆς μεθορίου, πρὸς ἐφαρμογὴν τῆς μεθοριακῆς γραμμῆς ἐπὶ τοῦ ἐδάφους, θὰ πυκνωθῶν ταῦτα διὰ νέων σημείων, διὰ τῆς μετρήσεως γωνιῶν καὶ μεταφορᾶς αὐτῶν γραφικῶς ἐπὶ τῶν χαρτῶν τῶν συνημμένων εἰς τὸ πρωτόκολλον τοῦ 1926.

γ) Πρὸς διευκόλυνσιν τοῦ προσδιορισμοῦ τῆς μεθοριακῆς γραμμῆς, ἐπιλογή καὶ ἵδρυσίς ἐπὶ τοῦ ἐδάφους καὶ ἐγγὺς ταύτης τοῦ ἀπαραιτήτου ἀριθμοῦ σημείων τὰ ὁποῖα θὰ γωνιομετρηθῶν ἐκ τῶν ὡς ἄνω (ἐδαφ. α, β) τριγωνομετρικῶν καὶ θὰ ἐνταχθῶν εἰς τὸ νέον τριγωνομετρικὸν δίκτυον. Μεταφορὰ γραφικῶς τούτων ἐπὶ τῶν χαρτῶν τῶν συνημμένων εἰς τὸ πρωτόκολλον τοῦ 1926 βάσει τῶν μετρηθησομένων γωνιῶν.

δ) Ὁ ἐπὶ τοῦ ἐδάφους ἔλεγχος καὶ προσδιορισμὸς τῆς μεθοριακῆς γραμμῆς καὶ ἡ συμπλήρωσις τῶν μὴ ὑφιστάμενων ὁροσῆμων θὰ γίνῃ βάσει τῶν κάτωθι δεδομένων :

1. Τῆς μεθοριακῆς γραμμῆς τῆς καθοριζομένης διὰ τῆς συνθήκης τῆς Λαζάνης καὶ περιγραφομένης εἰς τὸ πρωτόκολλον τοῦ 1926 καὶ σημειουμένης ἐπὶ τῶν συνημμένων αὐτῶν χαρτῶν.

2. Τῶν τριγωνομετρικῶν σημείων τῶν ἀναφερομένων εἰς τὰ ὡς ἄνω ἐδάφια α, β, καὶ γ.

3. Τῶν υπάρχοντων στοιχείων, τῶν χρησιμοποιηθέντων διὰ τὸν καθορισμὸν τῆς μεθοριακῆς γραμμῆς ἐπὶ τῶν χαρτῶν τῶν συνημμένων εἰς τὸ πρωτόκολλον τοῦ 1926.

Ἐπιπροσθέτως τούτων αἱ ἀναγκαιοῦσαι μετρήσεις (γωνία καὶ ἀποστάσεις) θὰ ἐξαχθῶν γραφικῶς ἐκ τῶν ὡς ἄνω χαρτῶν.

ε) Ἡ Κοινὴ Ἐπιτροπὴ πρὸς καθορισμὸν τῆς Συνοριακῆς γραμμῆς δύναται νὰ ἐφαρμόσῃ καὶ ἄλλας μεθόδους τὰς ὁποίας ἤθελε κρίνει ἀναγκαίας.

ζ) Τὰ μέρη ἐπιτοπίως καὶ ἀπὸ κοινῶν θὰ καθορίσων καὶ θὰ ἐλέγξων τὴν Ἑλληνοτουρκικὴν μεθοριακὴν γραμμὴν. Ἐκαστον μέρος θὰ τοποθετήσῃ τὰ ἀνήκοντα εἰς τὸ ἐδαφὸς του ὁρόσημα, ὡς ἐπίσης καὶ τὰ ἐπὶ τῆς μεθορίου τοιαῦτα τῶν ὁποίων ἡ τοποθέτησις ἀνετέθη αὐτῶν ὑπὸ τῆς Κοινῆς Ἐπιτροπῆς, παρουσία τοῦ ἀντιπροσώπου τοῦ ἐτέρου μέρους.

Τὰ μέρη θὰ μεταφέρων ἐπὶ τοῦ νέου χάρτου ἀπὸ κοινῶν τὴν ὄριον γραμμὴν.

η) Τὰ ὁρόσημα εἰς τὴν χερσαίαν περιουσίαν τῶν συνόρων θὰ ἀποτελοῦνται ἐξ ἐνὸς κεντρικοῦ ὁροσήμου εὐρισκομένου ἐπὶ τῆς ὀρίου γραμμῆς, τοῦ ὁποίου τὸ σχῆμα καὶ αἱ διαστάσεις θὰ εἶναι ὡς καθωρίσθησαν ὑπὸ τοῦ πρωτοκόλλου τοῦ 1926 καὶ δύο πλευρικῶν ὁροσῆμων ἐκατέρωθεν τοποθετουμένων ἐπὶ τοῦ ἐδάφους ἐκάστης χώρας καὶ εἰς ἀπόστασιν 2,5 μ. ἐκ τούτου, τῶν ὁποίων τὸ σχῆμα καὶ τὸ μέγεθος ἤθελε καθορισθῆ.

Τὰ ἤδη ὑφιστάμενα ἐπὶ τῶν χερσαίων συνόρων ὁρόσημα θὰ ἐλεγχθῶν ὡς πρὸς τὴν θέσιν καὶ τὴν κατάστασίν των καὶ

τὰ χρῆζοντα ἐπισκευῆς θὰ ἐπισκευασθῶν. Αἱ υπάρχουσαι ἐπὶ τούτων πρὸς τὴν τουρκικὴν πλευρὰν παλαιαὶ γραφαὶ θὰ ἀντικατασταθῶν ἀπὸ μέρους τῆς Τουρκίας διὰ νέων στοιχείων καὶ ἀριθμῶν, ἐνώπιον Ἑλλήνων ἀντιπροσώπων. Τὰ ἐλείποντα ἐξ αὐτῶν θὰ ἰδρυθῶν ἐκ νέου βάσει τῶν στοιχείων τοῦ πρωτοκόλλου τοῦ 1926.

Ἴνα καθίσταται πλέον ἐμφανῆς ἡ ὄριος γραμμὴ τὰ υπάρχοντα ὁρόσημα θὰ πυκνωθῶν δι' ὁροσῆμων τοῦ αὐτοῦ τύπου τῶν ὁποίων αἱ θέσεις θὰ καθορισθῶν βάσει τῶν στοιχείων τοῦ πρωτοκόλλου τοῦ 1926.

θ) Ὅπου ἡ ὄριος γραμμὴ διέρχεται διὰ τῆς ἐνῆδρου κοίτης τοῦ ποταμοῦ θὰ τοποθετηθῶν δύο πλευρικὰ ὁρόσημα εἰς ἀμφοτέρας τὰς ὄχθας τοῦ ποταμοῦ ἐπὶ στερεοῦ ἐδάφους, ἡ δὲ ὄριος γραμμὴ θὰ εἶναι ἡ νοσητὴ γραμμὴ ἡ ὁποία δύναται νὰ καθορισθῆ διὰ γωνιῶν καὶ ἀποστάσεων ἐκ τῶν πλευρικῶν ὁροσῆμων.

Ὅπου εἶναι δυνατὴ ἡ ἐμπηξίς ὁροσῆμων (κεντρικῶν) ἐπὶ τῆς ἐντὸς τῆς ἐνῆδρου κοίτης τοῦ ποταμοῦ μεθοριακῆς γραμμῆς θὰ ἐμπηχθῶν τοιαῦτα τῶν ὁποίων τὸ σχῆμα καὶ τὸ εἶδος θὰ καθορισθῆ ἡ Κοινὴ Ἐπιτροπὴ καὶ τὰ ὁποῖα θὰ συνδεθῶν διὰ γωνιῶν καὶ ἀποστάσεων μετὰ τῶν ἐπὶ τῶν ὄχθων πλευρικῶν ὁροσῆμων.

Εἰς τὰς περιουσίας εἰς τὰς ὁποίας αἱ κοίται τῶν ποταμῶν ὑπέστησαν μεταβολὰς καὶ εἰς τὰς νησίδας τὰ ὁρόσημα (κεντρικὰ) θὰ τοποθετηθῶν ἐπὶ τῆς ὀρίου γραμμῆς, τὰ δὲ πλευρικὰ ὁρόσημα ἐπὶ στερεοῦ ἐδάφους εἰς καταλλήλους θέσεις.

Ἀπαντα τὰ ὁρόσημα (κεντρικὰ) καὶ πλευρικὰ ὁρόσημα θὰ συνδεθῶν διὰ γωνιῶν καὶ ἀποστάσεων μεταξὺ των καὶ μετ' ἄλλων τριγωνομετρικῶν καὶ σταθερῶν σημείων.

ι) Ἐὐ χρησιμοποιηθησόμενον σύστημα διὰ τὴν ὀριοσῆμανσιν τῶν θαλασσίων συνόρων κατὰ τὰς διατάξεις τοῦ ἄρθρου 1, ζ θὰ καθορισθῆ ὥστε νὰ δύναται νὰ συντηρηθῆ καὶ ἀπὸ τὰς δύο χώρας.

κ) Ἀπαντα τὰ ὁρόσημα θὰ ἐπισημανθῶν ὥστε νὰ καταστήθῃ δυνατὴ ἡ ἀπεικόνισίς των ἐπὶ τῶν ἀεροφωτογραφιῶν.

λ) Ὅλα τὰ ὁρόσημα θὰ συνδεθῶν μεταξὺ των διὰ πολυγωνικῆς ὁδοῦ τὰς δὲ ἐξ αὐτῶν προσφερόμενα θὰ προσδιορισθῶν καὶ ὡς τριγωνομετρικὰ σημεία.

#### Ἄρθρον 9.

Στοιχεῖα περιγραφῆς μεθοριακῆς γραμμῆς καὶ ὁροσῆμων.

Ἐκαστον μέρος ἐνώπιον ἀντιπροσώπου τῆς ἐτέρας πλευρᾶς θὰ προβῆ εἰς τὴν περιγραφὴν τῆς διελεύσεως τῆς συνοριακῆς γραμμῆς καὶ θὰ καταρτίσῃ τὰς περιγραφὰς τῶν ὁροσῆμων.

Αἱ συνταχθησόμενα περιγραφὰ ὁροσῆμων θὰ περιέχων τὰ ἀκόλουθα στοιχεῖα :

α) Διὰ τὰ χερσαία σύνορα :

Ὁρθογωνίους ἐπιπέδους συντεταγμένας ( $\gamma, \psi$ ) τοῦ ὁροσήμου (κεντρικοῦ) τὸ ὑψόμετρον ( $Z$ ) τούτου, τὰς ἀποστάσεις καὶ γωνίας πρὸς τὰ γειτονικὰ ὁρόσημα, τὰς ἀποστάσεις καὶ γωνίας πρὸς τὰ πλέον ἐγγὺς τριγωνομετρικὰ καὶ πρὸς ἕτερα σταθερὰ καὶ λίαν ἐμφανῆ σημεία.

Διὰ τὰ εὐρισκόμενα ἐπὶ τῶν χαρακτηριστικῶν ἀλλαγῶν κατεβύνσεων τῆς μεθοριακῆς γραμμῆς ὁρόσημα καὶ δι' ὅσα ἕτερα βασικὰ ὁρόσημα ἤθελε καθορίσῃ ἡ Κοινὴ Ἐπιτροπὴ ἐκτὸς τῶν ἀνωτέρω θὰ περιλαμβάνωνται καὶ αἱ γεωγραφικὰ συντεταγμένα ( $\phi, \lambda$ ) καὶ τὰ στοιχεῖα τῶν σημείων ἐξασφαλίσεως αὐτῶν.

β) Διὰ τὰ ποτάμια σύνορα :

Ἐπιπροσθέτως τῶν στοιχείων τοῦ ἐδαφίου (α) τὰς ἀποστάσεις τῶν πλευρικῶν ὁροσῆμων πρὸς τὰ ὁρόσημα (κεντρικὰ) ὅπου ὑπάρχουν τοιαῦτα, τὰς ἀποστάσεις πρὸς τὰς παλαιὰς ὄχθας τοῦ ποταμοῦ, τὰς ἐπὶ τῶν χαρτῶν τοῦ πρωτοκόλλου τοῦ 1926 καὶ τὰς ἀποστάσεις πρὸς τὰ ἕτερα πλευρικὰ ὁρόσημα.

Είς ἄς περιπτώσεις ἡ ὄριος γραμμὴ δὲν ὑλοποιεῖται δι' ὁροσῆμων κεντρικῶν, αἱ ἀποστάσεις τῶν πλευρικῶν ὁροσῆμων μέχρι τῆς νοητῆς μεθοριακῆς γραμμῆς.

γ) Διὰ τὰ θαλάσσια σύνορα:

Ἀναλόγως τοῦ καθορισθησομένου συστήματος, περιγραφὴν κτίσματος ἢ κατασκευῆς, τοποθεσία, γεωγραφικαὶ συντεταγμέναι (φ, λ), χαρακτηριστικὰ καὶ λοιπὰ χρήσιμα στοιχεῖα.

Ἄρθρον 10.

Σύγχρονα στοιχεῖα ὀριοθετήσεως:

Μετὰ τὸ πέρας τῶν ἐργασιῶν ὀριοθετήσεως συμφώνως πρὸς τὸ ἄρθρον 6 (ἑδάφιον γ) τοῦ Βασικοῦ Πρωτοκόλλου, ἢ Κοινῆ Ἐπιτροπῆ θὰ ἐλέγξῃ θὰ τελειοποιήσῃ καὶ μετὰ τὴν ὑπογραφήν ὑπὸ τῶν προέδρων τῶν ἀντιπροσωπειῶν θὰ ὑποβάλῃ πρὸς κύρωσιν ὑπὸ τῶν ἀρμοδίων ἀρχῶν, συμφώνως πρὸς τὴν νομοθεσίαν ἐκάστου μέρους, τὰ κάτωθι προετοιμασθέντα σύγχρονα στοιχεῖα ὀριοθετήσεως καὶ λεπτομεροῦς περιγραφῆς τῆς διελεύσεως τῆς μεθοριακῆς γραμμῆς τῆς καθορισθείσης βάσει τοῦ πρωτοκόλλου τοῦ 1926 καὶ τῶν παραρτημάτων αὐτοῦ.

α) Λεπτομερῆ περιγραφὴν τῆς μεθορίου συμπεριλαμβανομένων καὶ τῶν παρὰ τὰς ἐκβολὰς τοῦ Ἐβρου Ἑλληνοτουρκικῶν θαλασσίων συνόρων.

β) Τοὺς συνταχθέντας Βασικοὺς μεθοριακοὺς χάρτας κλίμακος 1:10.000 καὶ ἐφ' ὅσον ἔχουν συνταχθῆ τοὺς τοιούτους 1:5.000.

γ) Τοὺς μεθοριακοὺς χάρτας 1:25.000 (ἐφ' ὅσον ἡ σύνταξις τῶν χαρτῶν τούτων βραδύνη, θὰ ὑποβληθοῦν οὗτοι πρὸς κύρωσιν εἰς τὰς ἀρμοδίας ἀρχὰς βραδύτερον).

δ) Τὰς τοπογραφικὰς καὶ γεωδαιτικὰς περιγραφὰς τῶν ὁροσῆμων.

ε) Βιβλίον περιέχον πίνακα συντεταγμένων καὶ στοιχεῖα τῶν τριγωνομετρικῶν σημείων.

ζ) Τεύχη περιέχοντα τὰς περιγραφὰς τῶν ὁροσῆμων, τὰ τεχνικὰ χαρακτηριστικὰ συμφώνως πρὸς τὰ σχέδια ἐφ' ὁμοίᾳ τῶν, ὡς καὶ τὸ σύστημα ἀριθμήσεως αὐτῶν.

Ἡ ἰσχὺς τῶν ἀνωτέρω στοιχείων ἀρχεῖται ἀπὸ τῆς ἡμέρας τῆς ἀνταλλαγῆς τῶν περι κυρώσεως διακοινώσεων.

Ἐν Ἀγκύρᾳ τῇ 7ῃ Δεκεμβρίου 1971

Διὰ τὴν Κυβέρνησιν τοῦ Βασιλείου τῆς Ἑλλάδος  
ΠΕΤΡΟΣ Γ. ΜΟΛΥΒΙΑΤΗΣ

Διὰ τὴν Κυβέρνησιν τῆς Τουρκικῆς Δημοκρατίας  
REHA AYTMAN

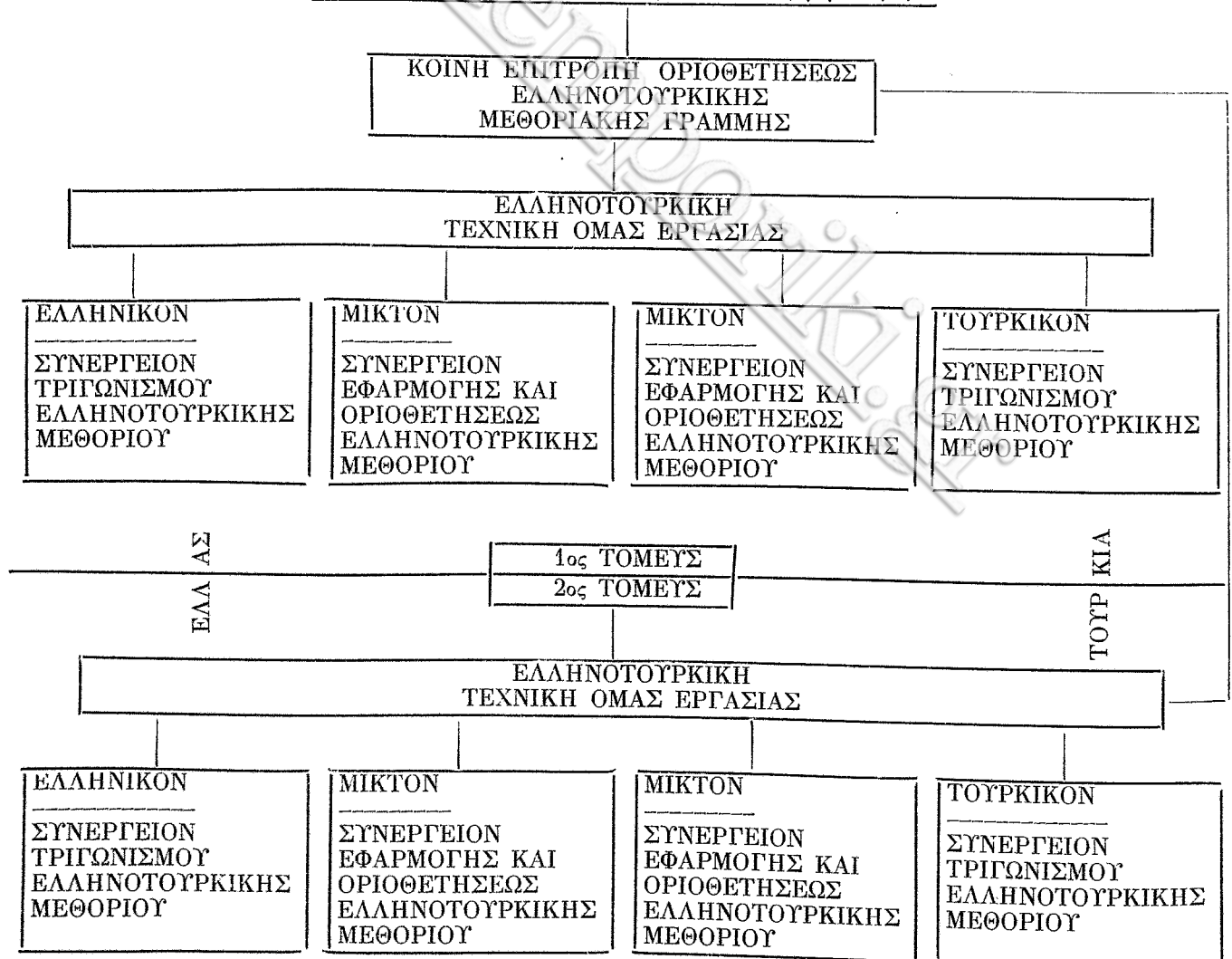
Σύμβουλος τῆς ἐν Ἀγκύρᾳ Β. Πρεσβείας

Ἀναπληρωτῆς Γενικὸς Διευθυντῆς τῆς Διευθύνσεως Ἑλλάδος-Κύπρου τοῦ Ὑπουργείου τῶν Ἐξωτερικῶν

Δ Ι Α Γ Ρ Α Μ Μ Α

ΣΥΓΚΡΟΤΗΣΕΩΣ ΕΛΛΗΝΟΤΟΥΡΚΙΚΩΝ ΤΕΧΝΙΚΩΝ ΟΜΑΔΩΝ ΕΡΓΑΣΙΑΣ

Συνημμένον εἰς τὸ Τεχνικὸν Πρωτόκολλον (ἄρθρον I, ε)



## Π Ρ Ω Τ Ο Κ Ο Λ Λ Ο Ν

Μεταξύ των Κυβερνήσεων του ΒΑΣΙΛΕΙΟΥ ΤΗΣ ΕΛΛΑΔΟΣ και της ΔΗΜΟΚΡΑΤΙΑΣ ΤΗΣ ΤΟΥΡΚΙΑΣ, περί του τρόπου διαφυλάξεως, ελέγχου, συντηρήσεως, επίσκευσης και αποκαταστάσεως των όροσήμεων επί της Έλληνοτουρκικής μεθορίου της Θράκης και της Θαλασσίας περιοχής παρά τας έκβολας του Ποταμού Έβρου.

Αί Κυβερνήσεις του Βασιλείου της Ελλάδος και της Δημοκρατίας της Τουρκίας, έμπορούμεναι υπό της επιθυμίας όπως ρυθμίσουν τὰ του τρόπου διαφυλάξεως, ελέγχου, συντηρήσεως επίσκευσης και αποκαταστάσεως των όροσήμεων επί της Έλληνο-τουρκικής μεθορίου της Θράκης και της θαλασσίας περιοχής παρά τας έκβολας του ποταμού Έβρου, ως καθωρίσθη διά της Συνθήκης της ΛΩΖΑΝΝΗΣ της 24ης Ιουλίου 1923 και του πρωτοκόλλου της 3ης Νοεμβρίου 1926 και των παραρτημάτων αυτού και ως θά όριοθετηθῆ συμφώνως πρὸς τὸ Βασικὸν Πρωτόκολλον της 7ης Δεκεμβρίου 1971 και τὰ συνημμένα αὐτῶ, συμφωνήσαν τὰ κάτωθι :

## "Άρθρον 1.

Τὰ ἐν τῷ παρόντι πρωτοκόλλῳ προβλεπόμενα χερσαία, ποτάμια και θαλάσσια όροσήμεα εἶναι ἐκεῖνα τῶν ὁποίων αἱ περιγραφαί, τὰ τεχνικὰ χαρακτηριστικά, συμφώνως πρὸς τὰ σχέδια ἐφαρμογῆς των και τὸ σύστημα ἀριθμῆσεως, καθορίζονται εἰς τὰ οικεῖα κείμενα της Μικτῆς Έλληνοτουρκικῆς Ἐπιτροπῆς όριοθετήσεως.

## "Άρθρον 2.

Τὰ Μέρη λαμβάνουν τὰ ἀναγκαῖα μέτρα πρὸς διαφύλαξιν τῶν όροσήμεων και τῶν τριγωνομετρικῶν σημείων ἐπὶ τῶν ὁποίων ἐβασίσθη ἡ όριοθετήσις της μεθορίου και ἡ σύνταξις τῶν μεθοριακῶν χαρτῶν πρὸς ἀποφυγὴν οἰσδήποτε βλάβης, καταστροφῆς ἢ μετατοπίσεως τούτων.

## "Άρθρον 3.

1. Ἡ διαφύλαξις, ὁ έλεγχος, ἡ συντήρησις, ἡ ἐπισκευὴ και ἡ ἀποκατάστασις τῶν χερσαίων και ποταμίων όροσήμεων πραγματοποιεῖται κατὰ τὸν ἀκόλουθον τρόπον :

- α) Τὰ εὐρισκόμενα ἐπὶ της όρίου γραμμῆς κύρια όροσήμεα τὰ φέροντα ἀριθμὸν περιττὸν, ὑπὸ της Τουρκίας τὰ δὲ φέροντα ἄρτιον ἀριθμὸν ὑπὸ της Ελλάδος.
- β) Τὰ εὐρισκόμενα ἐπὶ της όρίου γραμμῆς βοηθητικὰ όροσήμεα, ἀπὸ κυρίου όροσήμεου φέροντος περιττὸν ἀριθμὸν μέχρι τοῦ ἐπομένου κυρίου όροσήμεου φέροντος ἄρτιον ἀριθμὸν ὑπὸ της Τουρκίας, τὰ δὲ εὐρισκόμενα ἀπὸ κυρίου όροσήμεου φέροντος ἄρτιον ἀριθμὸν μέχρι τοῦ ἐπομένου κυρίου όροσήμεου φέροντος περιττὸν ἀριθμὸν ὑπὸ της Ελλάδος.

γ) Τὰ εὐρισκόμενα ἐπὶ τοῦ ἐδάφους ἐκάστου Μέρους όροσήμεα ὑπὸ τοῦ Μέρους εἰς τὸ ἔδαφος τοῦ ὁποίου εὐρίσκονται.

2. Ὁ τρόπος ελέγχου, συντηρήσεως, ἐπισκευῆς, ἀποκαταστάσεως και ἔνδεχομένης βελτιώσεως τῶν θαλασσίων όροσήμεων θέλει ἀποφασισθῆ ἀπὸ κοινοῦ ἀναλόγως τοῦ υἰοθετηθησομένου συστήματος της θαλασσίας όριοσημάνσεως.

## "Άρθρον 4.

"Απαντα τὰ όροσήμεα ἐλέγχονται ἀπὸ κοινοῦ ὑπὸ τῶν Μικτῶν Έλληνοτουρκικῶν Ἐπιτροπῶν Μεθοριακῶν Τομέων ἀνά διετίαν. Ἡ όριος γραμμὴ ἐλέγχεται ἀπὸ κοινοῦ ὑπὸ Τεχνικῶν Ὁμάδων, συγκροτουμένων ὑπὸ της Μικτῆς Έλληνοτουρκικῆς Μεθοριακῆς Ἐπιτροπῆς Περιοχῆς ἀνά τετραετίαν. Περὶ τοῦ ελέγχου τούτου συντάσσεται Πρωτόκολλον ὑποβαλλόμενον εἰς τὴν Μικτὴν Έλληνοτουρκικὴν Μεθοριακὴν Ἐπιτροπὴν Περιοχῆς πρὸς λήψιν τῶν δεόντων μέτρων.

## "Άρθρον 5.

Πᾶσα ἐργασία ἐλέγχου, συντηρήσεως, ἐπισκευῆς και ἀποκαταστάσεως τῶν όροσήμεων πραγματοποιεῖται κατόπιν προηγουμένης εἰδοποιήσεως και ἐπὶ παρουσίᾳ ἐκπροσώπων ἀμφοτέρων τῶν Μερῶν θρουυμένων τῶν τεχνικῶν ὄρων τῶν καθοριζόμενων ὑπὸ τῶν τεχνικῶν κειμένων τῶν σχετικῶν πρὸς τὴν όριοθέτησιν της μεθορίου.

## "Άρθρον 6.

Αἱ Μικταὶ Έλληνοτουρκικαὶ Ἐπιτροπαὶ Μεθοριακῶν Τομέων συντάσσουν ἀπὸ κοινοῦ, κατὰ τὸν έλεγχον, πρωτόκολλα εἰς τὰ ὁποῖα καθορίζεται τὸ εἶδος, ἡ ἔκτασις της φθορᾶς τῶν όροσήμεων ἔνδεχομένως δὲ και εἰ δυνατόν, ὁ ὑπεύθυνος διὰ ταῦτα, ὡς και αἱ ἀπαιτούμεναι ἐργασίαι διὰ τὴν συντήρησιν, ἐπισκευὴν και ἀποκατάστασιν τούτων.

Αἱ ἐργασίαι ἐπισκευῆς, συντηρήσεως ἢ ἀποκαταστάσεως ἄρχονται ἐντὸς τριάκοντα (30) ἡμερῶν ἀπὸ της ὑπογραφῆς τῶν ὡς ἄνω πρωτοκόλλων.

## "Άρθρον 7.

"Ἐκαστον Μέρος εἰδοποιεῖ πάραυτα τὸ ἔτερον Μέρος περὶ πάσης ὑπ' αὐτοῦ διαπιστουμένης φθορᾶς, βλάβης, μετατοπίσεως ἢ ἐξαφανίσεως όροσήμεου, ὀρίζον τόπον και χρόνον συναντήσεως της ἀρμοδίας Μικτῆς Έλληνοτουρκικῆς Ἐπιτροπῆς Μεθοριακοῦ Τομέως. Αὕτη συντάσσει σχετικὸν Πρωτόκολλον ὕπερ ὑποβάλλει εἰς τὴν Μικτὴν Έλληνοτουρκικὴν Μεθοριακὴν Ἐπιτροπὴν Περιοχῆς. Ἡ ἀποκατάστασις τοῦ όροσήμεου πραγματοποιεῖται τὸ ταχύτερον δυνατόν ἀπὸ της ὑπογραφῆς τοῦ ὡς ἄνω Πρωτοκόλλου.

## "Άρθρον 8.

Αἱ θέσεις τῶν φθαρέντων, καταστραφέντων ἢ ἐξαφανισθέντων ποταμίων όροσήμεων λόγω πλημμυρῶν, κατολισθήσεων ἢ ἑτέρων αἰτίων δύνανται, κατόπιν ἐγκρίσεως της Μικτῆς Έλληνοτουρκικῆς Μεθοριακῆς Ἐπιτροπῆς Περιοχῆς νὰ μεταβληθοῦν, ὥστε τὰ όροσήμεα νὰ τοποθετηθοῦν ἐπὶ στερεοῦ ἐδάφους, ὑπὸ τὸν ὄρον μὴ μεταβολῆς της όρίου γραμμῆς.

Εἰς τοιαύτας περιπτώσεις συντάσσεται ἀπὸ κοινοῦ νέον πρωτόκολλον, μετὰ νέων τοπογραφικῶν και γεωδαιτικῶν περιγραφῶν ἐπισυναπτομένων εἰς τὸ ἀρχικὸν τοιοῦτον.

## "Άρθρον 9.

Διὰ τὰς ἐργασίας συντηρήσεως, ἐπισκευῆς και ἀποκαταστάσεως τοῦ κοινοῦ Έλληνοτουρκοβουλγαρικοῦ όροσήμεου εἰς τὸ Τριεθνὲς σημεῖον εἰδοποιοῦνται αἱ Μεθοριακαὶ Ἄρχαὶ της Ελλάδος, Τουρκίας και Βουλγαρίας και παρίστανται ἐκπρόσωποι τούτων.

## "Άρθρον 10.

1. Ἐκαστον Μέρος ἀναλαμβάνει τὴν δαπάνην ἐλέγχου, συντηρήσεως, ἐπισκευῆς και ἀποκαταστάσεως τῶν όροσήμεων διὰ τὰ ὁποῖα εἶναι ὑπεύθυνον συμφώνως πρὸς τὸ ἄρθρον 3 τοῦ παρόντος.

2. Αἱ δαπάναι διὰ τὸν έλεγχον, συντήρησιν, ἐπισκευὴν, ἀποκατάστασιν και ἔνδεχομένην βελτίωσιν τοῦ συστήματος όριοσημάνσεως της θαλασσίας όρίου γραμμῆς κατανέμονται μεταξύ τῶν Μερῶν βάσει της ἀρχῆς της ἰσότητος.

3. Εἰς περίπτωσιν καθ' ἣν φθορὰ ἢ καταστροφὴ όροσήμεου προκληθῆ ὑπὸ προσώπου προερχομένου ἐκ τοῦ ἐδάφους ἐνὸς ἐκ τῶν Μερῶν, διαπιστωθῆ δὲ τούτο εἰς τὸ συνταχθησόμενον ὑπὸ τῶν Μικτῶν Ἐπιτροπῶν Μεθοριακῶν Τομέων πρωτόκολλον, ἡ εὐθύνη διὰ τὴν φθορὰν ἢ καταστροφὴν ἀνήκει εἰς τὸ Μέρος ἐκ τοῦ ἐδάφους τοῦ ὁποίου προῆλθε τὸ πρόσωπον τούτο. Τὸ εὐθυνόμενον Μέρος εἶτε ἀποκαθιστᾷ τὸ ἴδιον τὴν φθορὰν ἢ καταστροφὴν, εἶτε καταβάλλει τὰς πρὸς τούτο δαπάνας.

## "Άρθρον 11.

1. Διὰ τὴν ἐμφανεστέραν ἐπισήμανσιν της όρίου γραμμῆς ἢ Μικτῆ Έλληνοτουρκικῆς Μεθοριακῆς Ἐπιτροπῆς Περιοχῆς δύναται νὰ ἀποφασισθῆ τὴν διανοεῖν χάνδακος κατὰ μήκος ταύτης εἴρους και βάθους 30 ἑκατοστών.

2. Πρὸς τὸν αὐτὸν σκοπὸν ὅπου ἡ μεθόριος καλύπτεται ὑπὸ δασῶν διανοίγεται δι' ἀποφιλώσεως ζώνη πλάτους 5 μέτρων ἐκατέρωθεν τῆς ὁρίου γραμμῆς.

3. Ὡσαύτως ἐξασφαλίζεται ἡ ἀμοιβαία ὁρατότης μεταξὺ τῶν ἀντιστοιχῶν ποταμίων ὁροσῆμων.

4. Ἡ συντήρησις τῶν ἀνωτέρω πραγματοποιεῖται κατὰ τρόπον καθοριζόμενον ὑπὸ τῆς Μικτῆς Ἑλληνοτουρκικῆς Μεθοριακῆς Ἐπιτροπῆς Περιοχῆς.

Ἄρθρον 12.

Ἀρμόδιοι διὰ τὴν ἐφαρμογὴν τοῦ παρόντος Πρωτοκόλλου εἶναι αἱ Ἐπιτροπαὶ αἱ προβλεπόμεναι ὑπὸ τοῦ ἀρθροῦ 4 τῆς ἀπὸ 7ης Δεκεμβρίου 1971 Συμφωνίας μεταξὺ τῶν Κυβερνήσεων τοῦ Βασιλείου τῆς Ἑλλάδος καὶ τῆς Δημοκρατίας τῆς Τουρκίας, «περὶ προλήψεως καὶ διευθετήσεως τῶν μεθοριακῶν ἐπεισοδίων ἐν Θράκῃ καὶ ἐν τῇ θαλασσίᾳ περιοχῇ παρὰ τὰς ἐκβολὰς τοῦ ποταμοῦ Ἐβρου», ἤτοι : αἱ Μικταὶ Ἑλληνοτουρκικαὶ Ἐπιτροπαὶ Μεθοριακῶν Τομέων, ἡ Μικτὴ Ἑλληνοτουρκικὴ Μεθοριακὴ Ἐπιτροπὴ Περιοχῆς καὶ ἡ Ἀνωτάτη Ἑλληνοτουρκικὴ Μεθοριακὴ Ἐπιτροπὴ.

Ἄρθρον 13.

1. Τὸ παρὸν Πρωτόκολλον τίθεται ἐν ἰσχύϊ τριάκοντα (30) ἡμέρας ἀπὸ τῆς ἡμέρας τῆς ἀνταλλαγῆς διὰ τῆς διπλωματικῆς ὁδοῦ τῶν ἐγγράφων κυρώσεως καὶ θὰ παραμείνῃ ἐν ἰσχύϊ ἐφ' ὅσον διατηρεῖται ἰσχυρὰ ἡ ἀπὸ 7ης Δεκεμβρίου 1971, «Συμφωνία μεταξὺ τῶν Κυβερνήσεων τοῦ Βασιλείου τῆς Ἑλλάδος καὶ τῆς Δημοκρατίας τῆς Τουρκίας «περὶ προλήψεως καὶ διευθετήσεως τῶν μεθοριακῶν ἐπεισοδίων ἐν Θράκῃ καὶ ἐν τῇ θαλασσίᾳ περιοχῇ παρὰ τὰς ἐκβολὰς τοῦ ποταμοῦ Ἐβρου».

2. Συνετάγῃ καὶ ὑπεγράφη εἰς τέσσαρα πρωτότυπα δύο εἰς τὴν Ἑλληνικὴν καὶ δύο εἰς τὴν Τουρκικὴν. Τὰ Μέρη ἀντῆλλαξαν ἀνὰ ἓν ἀντίτυπον ἐξ ἐκάστης γλώσσης. Ἀπαντὰ τὰ ἀνωτέρω κείμενα ἔχουσι τὴν αὐτὴν ἰσχύϊν.

Ἐν Ἀγκύρᾳ τῇ 7ῃ Δεκεμβρίου 1971

ΔΙΑ ΤΗΝ ΚΥΒΕΡΝΗΣΙΝ ΔΙΑ ΤΗΝ ΚΥΒΕΡΝΗΣΙΝ  
ΤΟΥ ΒΑΣΙΛΕΙΟΥ ΤΗΣ ΔΗΜΟΚΡΑΤΙΑΣ  
ΤΗΣ ΕΛΛΑΔΟΣ ΤΗΣ ΤΟΥΡΚΙΑΣ

ΠΕΤΡΟΣ Γ. ΜΟΥΒΙΑΤΗΣ ΓΕΝΙΚΟΣ  
Σύμβουλος τῆς ἐν Ἀναπληρωτῆς Γενικὸς  
Ἀγκύρα Β. Πρεσβείας Διευθυντῆς τῆς Διευθύν-  
σεως Ἑλλάδος - Κύπρου  
τοῦ Ὑπουργείου τῶν Ἐξω-  
τερικῶν

### Σ Υ Μ Φ Ω Ν Ι Α

Μεταξὺ τῶν Κυβερνήσεων τοῦ Βασιλείου τῆς Ἑλλάδος καὶ τῆς Δημοκρατίας τῆς Τουρκίας, «περὶ προλήψεως καὶ διευθετήσεως τῶν μεθοριακῶν ἐπεισοδίων ἐν Θράκῃ καὶ ἐν τῇ Θαλασσίᾳ περιοχῇ παρὰ τὰς ἐκβολὰς τοῦ ποταμοῦ Ἐβρου».

Αἱ Κυβερνήσεις τοῦ Βασιλείου τῆς Ἑλλάδος καὶ τῆς Δημοκρατίας τῆς Τουρκίας, ἀποβλέπουσαι εἰς τὴν ἐξασφάλισιν τῆς ἡσυχίας κατὰ μῆκος τῆς Ἑλληνο-Τουρκικῆς Μεθορίου, ὡς αὕτη καθωρίσθη διὰ τῆς ἀπὸ 24.7.1923 Συνθήκης τῆς Λωζάννης, τοῦ ἀπὸ 3.11.1926 Πρωτοκόλλου καὶ τῶν Παραρτημάτων αὐτοῦ καὶ τὴν περαιτέρω ἀνάπτυξιν τῶν σχέσεων φιλίας καὶ καλῆς γειτονίας τῶν δύο Χωρῶν διὰ τῆς προλήψεως τῶν μεθοριακῶν ἐπεισοδίων καὶ τῆς ταχείας ἐξετάσεως καὶ διευθετήσεως τούτων εἰς περιπτώσιν καθ' ἣν παρὰ ταῦτα ἤθελον δημιουργηθῆ, συνεφώνησαν ἐπὶ τῶν ἀκολουθῶν ὅρων :

Ἄρθρον 1.

Πρὸς πρόληψιν τῶν πάσης φύσεως μεθοριακῶν ἐπεισοδίων καὶ ταχείαν τούτων διευθέτησιν εἰς τὴν Ἑλληνοτουρκικὴν μεθόριον, ὡς αὕτη καθωρίσθη διὰ τῆς ἀπὸ 24ης

Ἰουλίου 1923 Συνθήκης τῆς Λωζάννης, τοῦ ἀπὸ 3ης Νοεμβρίου 1926 Πρωτοκόλλου καὶ τῶν συνημμένων αὐτῶ, τὰ Μέρη θὰ λάβουν ἅπαντα τὰ ἀπαραίτητα ἐν προκειμένῳ μέτρα, θ' ἀνακοινώσουν δὲ τὰς διατάξεις τῆς παρούσης συμφωνίας πρὸς τὰς ἐντεταλμένας διὰ τὴν φύλαξιν τῶν συνόρων ἀρχὰς των καὶ τοὺς κατοίκους τῆς παραμεθορίου περιοχῆς.

Ἄρθρον 2.

Ἐν τῷ πλαισίῳ τῆς παρούσης Συμφωνίας, ὑπὸ τὸν ὅρον μεθοριακὰ ἐπεισόδια, νοοῦνται τὰ κάτωθι :

1. Ἡ μετατόπισις ἢ καταστροφή τῶν ὁροσῆμων ἢ ἡ πρόκλησις ζημίας εἰς ταῦτα.

2. Ἡ παράτυπος διάβασις τῆς μεθορίου ἀπὸ μέρους ἀτόμων (ἐκουσίως ἢ ἀκουσίως) μεταφορικῶν μέσων καὶ ζώων.

3. Πᾶσα βολή, ἥς τὰ βλήματα θὰ διέρχωνται τὴν μεθόριον.

4. Ἡ παραβίασις τῆς μεταξὺ τῶν δύο χωρῶν ἐναερίου μεθορίου ὑπὸ πτητικῶν μέσων παντὸς εἴδους.

5. Αἱ ὀμιλίαι, αἱ χειρονομίαι ἢ αἱ καθ' οἰονδήποτε τρόπον ὕβρεις, προκλήσεις ἢ ἀπειλαὶ ἐκ τῆς μιᾶς πλευρᾶς πρὸς τὴν ἄλλην ἐκ μέρους ἀτόμων εὐρισκομένων ἐπὶ ἐκατέρως τῶν πλευρῶν τῆς μεθορίου.

6. Ἡ πρόκλησις πυρκαϊᾶς ἀποβινοῦσης ἐπιζημίου διὰ τὸ ἕτερον τῶν Μερῶν.

7. Ἡ φωτογράφησις ἢ κινηματογράφησις τοῦ ἐδάφους τοῦ ἑτέρου τῶν Μερῶν ἢ ἡ δι' οἰουδήποτε μέσου καταύγασις αὐτοῦ.

8. Ἡ διὰ παντὸς προπαγανδιστικοῦ μέσου διενέργεια προπαγάνδας πρὸς τὴν κατεύθυνσιν τοῦ ἐδάφους τοῦ ἑτέρου τῶν Μερῶν.

9. Ἡ διενέργεια πάσης φύσεως λαθρεμπορίου.

10. Ἡ κατὰ τὴν διάρκειαν τῆς νυκτὸς ἀλιεῖα διὰ πλωτῶν μέσων εἰς τοὺς ποταμοὺς Ἄρδαν καὶ Ἐβρον, ὅπου οὗτοι ἀποτελοῦν τὴν μεθοριακὴν γραμμὴν.

11. Ἡ ἄνευ φύλακος ἐγκατάλειψις τῶν ζώων εἰς ἀπόστασιν μικροτέραν τῶν 200 μέτρων ἀπὸ τῆς μεθορίου, ἐφ' ὅσον δὲν ἔχουν ληφθῆ μέτρα πρὸς παρεμπόδισιν διαφυγῆς αὐτῶν πέραν τῆς μεθορίου.

12. Ἡ διὰ διαβάσεως ἢ μὴ τῆς μεθορίου διάπραξις φόνων, τραυματισμῶν, κλοπῶν καὶ ἄλλων ἐπιθετικῶν ἐνεργειῶν.

13. Ἡ καθ' οἰονδήποτε τρόπον παραβίασις τῶν συμφωνιῶν καὶ πρωτοκόλλων περὶ τῶν ὑδάτων ὡς καὶ αἱ κατὰ παράβασιν τούτων κατασκευαί.

14. Ἡ ἄνευ ἀδείας ἐκμετάλλευσις τοῦ θαλασσοῦ καὶ ὑποθαλασσοῦ πλοῦτου ἐντὸς τῶν χωρικῶν ὑδάτων τῆς ἑτέρας Χώρας εἰς τὴν θαλασσίαν περιοχὴν παρὰ τὰς ἐκβολὰς τοῦ Ἐβρου ποταμοῦ.

15. Ἐπιπροσθέτως, λοιπὰ ἐπεισόδια ἅτινα ἤθελον χαρακτηρισθῆ ἀπὸ κοινού ὡς μεθοριακὰ, ὑπὸ τῶν ἀρμοδίων Μεθοριακῶν Ἐπιτροπῶν.

Ἄρθρον 3.

Πρὸς τὸν σκοπὸν τῆς προλήψεως τῶν μεθοριακῶν ἐπεισοδίων κατὰ μῆκος τῆς Ἑλληνο-Τουρκικῆς μεθορίου, τὰ Μέρη δέον ὅπως λαμβάνουν ὑπ' ὄψιν των τὰ κάτωθι :

1. Ἀποτρέπουσιν τὴν μετατόπισιν, βλάβην ἢ καταστροφὴν τῶν ὁροσῆμων.

2. Ἀποτρέπουσιν τὴν παράτυπον διάβασιν τῆς μεθορίου ἀπὸ μέρους ἀτόμων (ἐκουσίως ἢ ἀκουσίως), μεταφορικῶν μέσων καὶ ζώων.

3. Ἀπαγορεύουσιν πάσης φύσεως βολὴν ἥς τὰ βλήματα θὰ διέρχωνται τὴν μεθόριον.

4. Ἀπαγορεύουσιν τὴν παραβίασιν τῆς μεταξὺ τῶν δύο χωρῶν ἐναερίου μεθορίου ὑπὸ πτητικῶν μέσων παντὸς εἴδους. Ἀπαγορεύουσιν πτήσεις τῶν ὡς ἄνω μέσων εἰς ἀπόστασιν μικροτέραν τῶν δύο (2) χιλιομέτρων ἀπὸ τῆς μεθοριακῆς γραμμῆς.

(Προκειμένου περὶ πτήσεως εἰς ἀπόστασιν μικροτέραν τῶν

δύο (2) χιλιόμετρον διά χαρτογραφικούς και γεωργικούς σκοπούς αἱ σχετικαὶ προϋποθέσεις καθορίζονται μεταξύ τῶν Μερῶν διὰ τῆς διπλωματικῆς ὁδοῦ.

Εἰς περιπτώσεις σεισμῶν, πλημμυρῶν, χιόνων, κατολισθήσεων ἑδαφῶν καὶ λοιπὰς περιπτώσεις ἐκτάκτου ἀνάγκης, ἐπιτρέπεται ἡ πτήσις τῶν ὡς ἄνω μέσων μέχρι τῆς μεθοριακῆς γραμμῆς καὶ εἰς ὕψος μὴ ὑπερβαῖνον τὰ χίλια (1000) μέτρα, ὑπὸ τὸν ὅρον τῆς προειδοποιήσεως τῶν Μεθοριακῶν Ἀρχῶν).

5. Ἀποτρέπουν τὰς ὀμιλίας, τὰς χειρονομίας ἢ τὰς καθ' οἰονδήποτε τρόπον ὕβρεις, προκλήσεις ἢ ἀπειλὰς ἐκ τῆς μιᾶς πλευρᾶς πρὸς τὴν ἄλλην ἐκ μέρους ἀτόμων εὐρισκομένων ἐπὶ ἑκατέρως τῶν πλευρῶν τῆς μεθορίου.

6. Εἰς περίπτωσιν πυρκαϊᾶς εἰς τὸ ἔδαφος τῶν προλαμβάνουν τὴν ἐπέκτασιν αὐτῆς εἰς τὸ ἔδαφος τοῦ ἑτέρου τῶν μερῶν.

7. Ἀποτρέπουν τὴν λήψιν φωτογραφιῶν ἢ κινηματογραφῶν καὶ προμελετημένον φωτισμὸν τοῦ ἔδαφους, τοῦ ἑτέρου τῶν Μερῶν.

8. Ἀποτρέπουν τὴν διὰ παντὸς προπαγανδιστικοῦ μέσου διενέργειαν προπαγάνδας πρὸς τὴν κατεύθυνσιν τοῦ ἔδαφους τοῦ ἑτέρου τῶν Μερῶν.

9. Ἀποτρέπουν τὴν διεξαγωγὴν οἰουδήποτε λαθρεμπορίου εἰς τὴν Ἑλληνοτουρκικὴν Μεθόριον.

10. α) Ἀποτρέπουν τὴν κατὰ τὴν διάρκειαν τῆς νυκτὸς ἀλιεῖαν διὰ πλωτῶν μέσων εἰς τοὺς ποταμοὺς Ἄρδαν καὶ Ἐβρον, ὅπου οὗτοι ἀποτελοῦν τὴν μεθόριον γραμμὴν.

β) Ἀποτρέπουν τὴν ἀλιεῖαν ἐντὸς τῶν χωρικῶν ὑδάτων τῆς ἑτέρας Χώρας εἰς τὴν θαλασσίαν περιοχὴν παρὰ τὰς ἐκβολὰς τοῦ Ἐβρου ποταμοῦ.

11. Ἀποτρέπουν τὴν ἐγκατάλειψιν τῶν ζῶων εἰς ἀπόστασιν μικροτέραν τῶν διακοσίων (200) μέτρων ἀπὸ τῆς μεθορίου ἄνευ φύλακος, ἐφ' ὅσον δὲν ἔχουν ληφθῆ μέτρα πρὸς παρεμπόδισιν διαφυγῆς αὐτῶν πέραν τῆς μεθορίου.

12. Ἀποτρέπουν τὴν διὰ διαβάσεως ἢ μὴ τῆς μεθορίου διάπραξιν φόνων, τραυματισμῶν, κλοπῶν καὶ ἄλλων ἐπιθετικῶν ἐνεργειῶν.

13. Διαφυλάττουν καὶ ἀποδίδουν ἀντικείμενα καὶ ζῶα περιελθόντα εἰς τὸ ἔδαφος τῶν ἐκ τοῦ ἔδαφους τοῦ ἑτέρου Μέρους ἐκ τυχαίου γεγονότος ἢ ἀνωτέρας βίας.

14. Πρὸς πληρέστερον καθορισμὸν τῆς Ἑλληνοτουρκικῆς μεθορίου τὰ Μέρη λαμβάνουν τὰ ἀπὸ κοινοῦ κρινόμενα ὡς ἀναγκαῖα μέτρα.

15. Εἰς περίπτωσιν λοιμῶδους τινὸς νόσου ἢ ἀσθενείας τῶν φυτῶν, τὰ Μέρη λαμβάνουν ἅπαντα τὰ εἰς τὴν διάθεσίν των μέτρα πρὸς πρόληψιν μεταδόσεως τούτων εἰς τὴν ἑτέραν Χώραν καὶ ἐνημεροῦν πάραντα ἐν προκειμένῳ τὸ ἕτερον Μέρος.

16. Ἐνημεροῦν, ἐφ' ὅσον τὸ κρίνουν σκόπιμον, τὰς ἀρμοδίας Ἀρχὰς τοῦ ἑτέρου Μέρους εἰς περιπτώσεις ὀργανωμένης ὁμαδικῆς θήρας πλησίον τῆς ὁρίου γραμμῆς.

17. Διὰ τὰς περιπτώσεις τοῦ ἄρθρου 2, παράγραφος 15 τῆς παρούσης, τὰ Μέρη δύνανται νὰ λάβουν ἀπὸ κοινοῦ, πλὴν τῶν ἐν τῷ παρόντι ἄρθρῳ ἀναφερομένων μέτρων, καὶ πᾶν ἕτερον κατὰ τὴν κρίσιν των μέτρον.

#### Ἄρθρον 4.

Τὰ Μέρη ἀναθέτουν, τὴν ἀπὸ κοινοῦ ἐξέτασιν καὶ διευθέτησιν τῶν ἀναφερομένων εἰς τὴν παρούσαν Συμφωνίαν μεθοριακῶν ἐπεισοδίων εἰς τὰς κάτωθι Ἐπιτροπὰς :

1. Κατὰ πρῶτον βαθμὸν εἰς τὰς Μικτὰς Ἑλληνοτουρκικὰς Ἐπιτροπὰς Μεθοριακῶν Τομέων.

2. Κατὰ δευτέρον βαθμὸν εἰς τὴν Μικτὴν Ἑλληνοτουρκικὴν Μεθοριακὴν Ἐπιτροπὴν Περιοχῆς καὶ

3. εἰς τὴν Ἀνωτάτην Ἑλληνοτουρκικὴν Μεθοριακὴν Ἐπιτροπὴν.

#### Ἄρθρον 5.

1. Ἡ Ἀνωτάτη Ἑλληνοτουρκικὴ Μεθοριακὴ Ἐπιτροπὴ συνίσταται ἐξ ἐκάστης πλευρᾶς ἐξ ἑνὸς Προέδρου, μέχρις ἐξ (6) μελῶν καὶ ἐξ ἴσου ἀριθμοῦ συμβούλων τεσσάρων (4) κατ' ἀνώτατον ὄριον.

Εἰς ἀμφοτέρας τὰς ἀντιπροσωπείας συμπαρίσταται ἀναγκαιῶς ἀριθμὸς γραμματέων καὶ διερμηνέων.

2. Ἡ Ἀνωτάτη Ἑλληνοτουρκικὴ Μεθοριακὴ Ἐπιτροπὴ συνέρχεται τακτικῶς ἅπαξ ἀνά διετίαν καὶ ἐκ περιτροπῆς ἐπὶ τοῦ ἔδαφους ἑκατέρου τῶν Μερῶν. Ἡ ἡμερομηνία, ὁ τόπος καὶ ἡ ἡμερησία διάταξις τῆς συνεδριάσεως, ὡς ἐπίσης τὸ ὄνοματεπώνυμον καὶ ἡ ιδιότης τῶν μελλόντων νὰ μετᾶσχουν αὐτῆς καθορίζονται μεταξύ τῶν Μερῶν διὰ διπλωματικῆς ὁδοῦ.

3. Ἡ Ἀνωτάτη Ἑλληνοτουρκικὴ Μεθοριακὴ Ἐπιτροπὴ δύναται νὰ συνέλθῃ καὶ ἐκτάκτως, ἐφ' ὅσον παραστῆ ἀνάγκη, κατόπιν προσκλήσεως ἑκατέρου τῶν Μερῶν. Αἱ ἐκτακτοὶ συνεδριάσεις πραγματοποιοῦνται εἰς τὸ ἔδαφος τῆς προσκαλοῦσης Χώρας. Εἰς τὴν πρόσκλησιν καθορίζονται ἡ ἡμερομηνία, ὁ τόπος, ἡ ἡμερησία διάταξις καὶ ἡ σύνθεσις τῆς προσκαλοῦσης ἀντιπροσωπείας. Τὸ προσκαλούμενον Μέρος ἀπαντᾷ εἰς τὴν ἀνωτέρω πρόσκλησιν, τὸ συντομώτερον δυνατόν, γνωστοποιοῦν καὶ τὴν σύνθεσιν τῆς ἀντιπροσωπείας του.

4. Τὰ Μέλη τῆς Ἀνωτάτης Ἑλληνοτουρκικῆς Μεθοριακῆς Ἐπιτροπῆς καὶ οἱ λοιποὶ μετέχοντες αὐτῆς διέρχονται τὴν μεθόριον διὰ διαβατηρίων. Εἰς ἐκτάκτους συνεδριάσεις πραγματοποιούμενας παρὰ τὴν μεθόριον, ἢ διέλευσις τῶν συνόρων δύναται νὰ γίνῃ ἄνευ διαβατηρίου ἐπὶ τῇ βάσει ἐγγράφου ἀπευθυνομένου πρὸς τὰς μεθοριακὰς Ἀρχὰς.

#### Ἄρθρον 6.

Εἰς τὴν ἀρμοδιότητα τῆς Ἀνωτάτης Ἑλληνοτουρκικῆς Μεθοριακῆς Ἐπιτροπῆς ἐμπίπτουν τὰ ἀκόλουθα :

1. Αἵψις τῶν δευσῶν ἀποφάσεων διὰ τὴν ἐφαρμογὴν τῶν διατάξεων τῆς παρούσης Συμφωνίας καὶ ὑποβολὴ προτάσεων εἰς τὰς Κυβερνήσεις τῶν Μερῶν ἐπὶ τῷ σκοπῷ τῆς πλέον ἀποτελεσματικῆς ἐφαρμογῆς αὐτῆς.

2. Αἵψις ἀποφάσεων ἐπὶ τῶν μὴ διευθετηθέντων μεθοριακῶν ἐπεισοδίων, τὰ ὁποῖα ὑποβάλλονται αὐτῇ ἐκ μέρους τῆς Μικτῆς Ἑλληνοτουρκικῆς Μεθοριακῆς Ἐπιτροπῆς Περιοχῆς.

3. Αἵψις ἀποφάσεων διὰ τὴν ἐξασφάλισιν τῆς ἐφαρμογῆς τῶν διατάξεων τοῦ Πρωτοκόλλου περὶ διαφυλάξεως, ἐλέγχου, συντηρήσεως, ἐπισκευῆς καὶ ἀποκαταστάσεως τῶν ὁροσῆμων.

4. Αἵψις μέτρων πρὸς ἐπίλυσιν τῶν ζητημάτων ἅτινα ἤθελον προκύψει κατὰ τὴν ἐφαρμογὴν τῆς παρούσης Συμφωνίας.

5. Διατύπωσις κανόνων διαδικασίας ἐπὶ τοῦ τρόπου τῆς ἐργασίας της.

6. Ὑποβολὴ πρὸς τὰς Κυβερνήσεις των πρὸς ἐπίλυσιν, διὰ τῆς διπλωματικῆς ὁδοῦ, τῶν θεμάτων ἐπὶ τῶν ὁποίων δὲν ἐπετεύχθη συμφωνία.

#### Ἄρθρον 7.

1. Ἡ Ἀνωτάτη Ἑλληνοτουρκικὴ Μεθοριακὴ Ἐπιτροπὴ λαμβάνει ἀποφάσεις ὁμοφώνως καὶ καταχωρεῖ αὐτὰς εἰς ἕν πρωτόκολλον, συντασσόμενον εἰς τέσσαρα ἀντίτυπα δύο εἰς τὴν Ἑλληνικὴν καὶ δύο εἰς τὴν Τουρκικὴν. Αἱ ἀντιπροσωπείαι λαμβάνουν ἀνά ἕν ἀντίτυπον εἰς τὴν Ἑλληνικὴν καὶ Τουρκικὴν.

Ἄπαντα τὰ ἀντίτυπα ὑπογράφονται ὑπὸ ἀμφοτέρων τῶν Προέδρων τῶν ἀντιπροσωπειῶν, ἔχουσι δὲ τὴν αὐτὴν ἰσχύιν.

2. Ἐν περιπτώσει διαφωνίας κατὰ τὴν ἐξέτασιν οἰουδήποτε θέματος, αἱ ἀπόψεις ἑκατέρου τῶν Μερῶν καταχωρίζονται εἰς τὸ Πρωτόκολλον.

3. Αἱ ἀποφάσεις τῆς Ἀνωτάτης Ἑλληνοτουρκικῆς Μεθοριακῆς Ἐπιτροπῆς ὑποβάλλονται πρὸς κύρωσιν εἰς τὰς ἀρμοδίας Ἀρχὰς συμφώνως πρὸς τὸ Ἐσωτερικὸν Δίκαιον ἑκάστου Μέρους.

#### Ἄρθρον 8.

1. Ἡ Μικτὴ Ἑλληνοτουρκικὴ Μεθοριακὴ Ἐπιτροπὴ Περιοχῆς ἀπαρτίζεται ἐξ ἐκάστης πλευρᾶς ἐξ ἑνὸς Προέδρου,

τριών (3) μελών και αναλόγως των θεμάτων τὰ ὁποῖα ἤθελον συζητηθῆ, ἐξ ἴσου ἀριθμοῦ συμβούλων τεσσάρων (4) κατ' ἀνώτατον ὄριον. Ὅσάκις παρίσταται ἀνάγκη δύναται νὰ συμμετέχη ὡς μέλος καὶ ἀνὰ εἰς ἐκπρόσωπος τοῦ Ναυτικοῦ.

Ἐκτὸς τῶν ἀνωτέρω, εἰς τὰς ἐπιτροπὰς παρίστανται ἀνὰ εἰς Γραμματεὺς καὶ εἰς διερμηνεὺς.

2. Ἡ Ἑλληνικὴ ἀντιπροσωπεῖα παρὰ τῆς Μικτῆς Ἑλληνοτουρκικῆς Μεθοριακῆς Ἐπιτροπῆς Περιοχῆς ἔχει ὡς ἔδραν αὐτῆς τὴν πόλιν Ἀλεξανδρούπολιν, καὶ ὡς Πρόεδρον τὸν κατὰ τὴν Ἑλληνικὴν νομοθεσίαν ἀρμοδίον.

Ἡ Τουρκικὴ ἀντιπροσωπεῖα παρὰ τῆς Μικτῆς Ἑλληνοτουρκικῆς Μεθοριακῆς Ἐπιτροπῆς Περιοχῆς ἔχει ὡς ἔδραν αὐτῆς τὴν πόλιν EDIRNE, καὶ ὡς Πρόεδρον τὸν Νομάρχην EDIRNE.

3. Τὰ ὀνόματα καὶ αἱ ιδιότητες τῶν διορισθέντων ὑφ' ἐκάστου Μέρους Προέδρων τῆς Μικτῆς Ἑλληνοτουρκικῆς Μεθοριακῆς Ἐπιτροπῆς Περιοχῆς θὰ ἀνακοινωθοῦν ἀμοιβαίως διὰ τῆς διπλωματικῆς ὁδοῦ ἐντὸς προθεσμίας τριάκοντα (30) ἡμερῶν μετὰ τὴν ἐν ἰσχύϊ θέσιν τῆς παρουσίας Συμφωνίας. Διὰ τῆς ἰδίας ὁδοῦ θὰ ἀνακοινοῦνται πᾶσα μεταγενεστέρα μεταβολὴ εἰς τὸ πρόσωπον τοῦ Προέδρου.

Τὰ ὀνόματα καὶ αἱ ιδιότητες τῶν Μελῶν τῶν Ἐπιτροπῶν ὡς καὶ πᾶσα μεταγενεστέρα μεταβολὴ αὐτῶν θὰ ἀνακοινοῦνται ἀμοιβαίως ὑπὸ τῶν Προέδρων.

4. Ἡ Μικτὴ Ἑλληνοτουρκικὴ Μεθοριακὴ Ἐπιτροπὴ Περιοχῆς συνεδριάζει κανονικῶς ἀνὰ ἑξάμηνον ἐναλλάξ εἰς τὸ ἔδαφος τῶν δύο Μερῶν. Ἡ σχετικὴ πρόσκλησις ἀποστέλλεται ὑπὸ τοῦ Προέδρου τῆς ἀντιπροσωπείας τῆς προσκαλούσης Χώρας πρὸς τὸν Πρόεδρον τῆς προσκαλουμένης ἀντιπροσωπείας ἕνα μῆνα τοῦλάχιστον πρὸ τῆς ὀρισθείσης ἡμερομηνίας συνεδριάσεως καὶ περιλαμβάνει τὴν ὀριστικὴν ἡμερομηνίαν, τὰ προτεινόμενα θέματα τῆς ἡμερησίας διατάξεως καὶ τὸ ὄνοματεπώνυμον καὶ τὴν ιδιότητα τῶν μελλόντων νὰ μετασχούν αὐτῆς. Ὁ Πρόεδρος τῆς προσκαλουμένης ἀντιπροσωπείας ἀπαντᾷ ἐντὸς δέκα (10) ἡμερῶν τὸ βραδύτερον.

Κατὰ τὰς κανονικὰς συνεδριάσεις ἡ Μικτὴ Ἑλληνοτουρκικὴ Μεθοριακὴ Ἐπιτροπὴ Περιοχῆς καθορίζει τὸν τόπον καὶ περίπου χρόνον τῆς ἐπομένης κανονικῆς συνεδριάσεώς της.

5. Εἰς ἐκτάκτους περιπτώσεις καὶ ἐφ' ὅσον παραστῆ ἀνάγκη, προσκλήσει ἐνὸς ἐκ τῶν Μερῶν, ἡ Μικτὴ Ἑλληνοτουρκικὴ Μεθοριακὴ Ἐπιτροπὴ Περιοχῆς συνέρχεται καὶ ἐκτάκτως. Ἡ σχετικὴ πρόσκλησις ἀποστέλλεται ὑπὸ τοῦ Προέδρου τῆς ἀντιπροσωπείας τῆς προσκαλούσης Χώρας πρὸς τὸν Πρόεδρον τῆς προσκαλουμένης ἀντιπροσωπείας τρεῖς (3) τὸ ἐλάχιστον ἡμέρας πρὸ τῆς προτεινόμενης συνεδριάσεως, καθορίζουσα τὴν ἀκριβῆ ἡμερομηνίαν, τὸν τόπον καὶ τὴν ἡμερησίαν διάταξιν αὐτῆς, τὸ ὄνοματεπώνυμον καὶ τὴν ιδιότητα τῶν μελῶν τῆς ἀντιπροσωπείας, ὡς καὶ τὸν χρόνον καὶ τὸν τόπον διαβάσεως τῆς μεθορίου. Ἡ ἀπάντησις εἰς τὴν πρόσκλησιν δέον νὰ δοθῆ ἐντὸς τεσσαράκοντα ὡκτῶ (48) ὡρῶν ἀπὸ τῆς λήψεώς της. Ἐὰν εἶναι ἀναγκαῖον, αἱ προθεσμίαι αὗται δύναται νὰ συντηθηθοῦν κοινῇ συμφωνίᾳ. Ἡ Μικτὴ Ἑλληνοτουρκικὴ Μεθοριακὴ Ἐπιτροπὴ Περιοχῆς κατὰ τὴν ἐκτακτὸν αὐτῆς συνεδρίασιν δύναται νὰ ἐπιληφθῆ κατόπιν ὁμοφώνου ἀποφάσεως καὶ οἰουδήποτε ἄλλου ζητήματος μὴ περιλαμβανομένου εἰς τὴν ἡμερησίαν διάταξιν.

6. Οἱ μετέχοντες εἰς τὰς συνεδριάσεις τῆς Μικτῆς Ἑλληνοτουρκικῆς Μεθοριακῆς Ἐπιτροπῆς Περιοχῆς διέρχονται τὴν μεθόριον βάρσι εἰδικῶν ἀδειῶν αἱ ὁποῖαι θεωροῦνται ὑπὸ τῶν Προέδρων αὐτῆς. Ὁ τύπος τῶν ἀδειῶν τούτων θὰ καθορισθῆ διὰ τοῦ κανονισμοῦ ἐργασιῶν τῆς Μικτῆς Ἑλληνοτουρκικῆς Μεθοριακῆς Ἐπιτροπῆς Περιοχῆς.

7. Ἡ Μικτὴ Ἑλληνοτουρκικὴ Μεθοριακὴ Ἐπιτροπὴ Περιοχῆς κατὰ τὴν πρώτην σύνοδόν της, θέλει καθορίσει τὰ σημεῖα καὶ τὴν διαδικασίαν διελύσεως τῶν συνόρων διὰ

τὰς τακτικὰς συνόδους, ὡς καὶ τὰ σημεῖα καὶ τὴν διαδικασίαν ἀνταλλαγῆς ἐπιστολῶν, συντασσόμενον σχετικοῦ Πρωτοκόλλου.

8. Τὰ δικαιούμενα ὅπως φέρουν στολὴν πρόσωπα δύνανται νὰ φέρωσι ταύτην κατὰ τὰς συνεδριάσεις, κατὰ δὲ τὰς ἐκτάκτους τοιαύτας δύνανται νὰ φέρωσι καὶ τὸ περίστροφόν των.

#### Ἄρθρον 9.

Εἰς τὴν ἀρμοδιότητα τῆς Μικτῆς Ἑλληνοτουρκικῆς Μεθοριακῆς Ἐπιτροπῆς Περιοχῆς ἐπιπίπτουσιν :

1. Ἐφαρμογὴ καὶ παρακολούθησις τῆς ἐκτελέσεως τῶν διατάξεων τῆς παρουσίας συμφωνίας καὶ τῶν ἀποφάσεων τῶν λαμβανομένων ὑπὸ τῆς Ἀνωτάτης Ἑλληνοτουρκικῆς Μεθοριακῆς Ἐπιτροπῆς καὶ αὐτῆς τῆς ἰδίας.

2. Ἐξέτασις καὶ λήψις ἀποφάσεων ἐπὶ τῶν θεμάτων, ἅτινα παρεπέμφθησαν εἰς αὐτὴν ὑπὸ τῶν Μικτῶν Ἑλληνοτουρκικῶν Ἐπιτροπῶν Μεθοριακῶν Τομέων.

3. Ἐξέτασις ἐπὶ τόπου τῶν μεθοριακῶν ἐπεισοδίων κατόπιν αἰτήσεως τοῦ ἐνὸς τῶν Μερῶν καὶ συμφωνίας τοῦ ἑτέρου. Ἡ ἐπὶ τόπου ἐξέτασις διευθύνεται ὑπὸ τοῦ Μέρους εἰς τὸ ἔδαφος τοῦ ὁποίου λαμβάνει αὐτὴ χώραν.

4. Καταλογισμὸς τῆς εὐθύνης εἰς τὰς περιπτώσεις ὧν ἐπιλαμβάνεται ἡ ἰδίᾳ, καθορισμὸς τῆς καταβλητέας ἀποζημιώσεως καὶ ὑποβολὴ Πρωτοκόλλων πρὸς τὰς δύο Κυβερνήσεις ἐπὶ σκοπῶ τελικῆς ρυθμίσεως.

5. Ρυθμίσεις τῶν ἐργασιῶν καὶ λήψις καταλλήλων μέτρων διὰ τὴν διαφύλαξιν, ἔλεγχον, συντήρησιν, ἐπισκευὴν καὶ ἀποκατάστασιν τῶν ὁροσῆμων.

6. Ὑποβολὴ προτάσεων, διὰ τὴν ἐξασφάλισιν τῆς πλέον ἀποτελεσματικῆς ἐφαρμογῆς τῆς Συμφωνίας, εἰς τὴν Ἀνωτάτην Ἑλληνοτουρκικὴν Μεθοριακὴν Ἐπιτροπὴν καὶ παραπομπὴν τῶν θεμάτων ἐκείνων ἅτινα δὲν ἐπελύθησαν ἢ ἐκρίθησαν ὑπ' αὐτῆς ὡς ἐκφεύγοντα τῆς δικαιοδοσίας της εἴτε εἰς τὴν Ἀνωτάτην Ἑλληνοτουρκικὴν Μεθοριακὴν Ἐπιτροπὴν εἴτε, ἐν ἀνάγκῃ, εἰς τὰς Κυβερνήσεις τῶν Μερῶν πρὸς ρύθμισιν των διὰ τῆς διπλωματικῆς ὁδοῦ.

7. Σύναξις κανονισμοῦ ἐργασίας αὐτῆς τῆς ἰδίας καὶ τῶν Μικτῶν Ἑλληνοτουρκικῶν Ἐπιτροπῶν Μεθοριακῶν Τομέων καὶ τῶν ἀπαιτούμενων ὑποδειγμάτων πρωτοκόλλων καὶ λοιπῶν ἐγγράφων.

8. Πραγματοποιήσεις τῶν εἰς τὴν παράγραφον 2 τοῦ ἄρθρου II διαλαμβανομένων.

#### Ἄρθρον 10.

1. Ἡ Μικτὴ Ἑλληνοτουρκικὴ Μεθοριακὴ Ἐπιτροπὴ Περιοχῆς λαμβάνει ἀποφάσεις ὁμοφώνως καὶ καταχωρεῖ αὐτάς εἰς κοινὸν πρωτόκολλον, συντασσόμενον εἰς τέσσαρα (4) ἀντίτυπα, δύο εἰς τὴν Ἑλληνικὴν καὶ δύο εἰς τὴν Τουρκικὴν. Πάντα τὰ ἀντίτυπα ὑπογράφονται ὑπὸ ἀμφοτέρων τῶν Προέδρων ἔχουσι δὲ τὴν αὐτὴν ἰσχύν. Ἐκάστη ἀντιπροσωπεῖα λαμβάνει ἀπὸ ἕν ἀντίτυπον ἐξ ἐκάστης γλώσσης.

2. Εἰς περιπτώσιν διαφωνίας κατὰ τὴν ἐξέτασιν οἰουδήποτε θέματος, καταχωροῦνται εἰς τὸ πρωτόκολλον αἱ ἀποφάσεις ἐκατέρου τῶν Μερῶν.

3. Τὰ ὑπὸ τῆς Μικτῆς Ἑλληνοτουρκικῆς Μεθοριακῆς Ἐπιτροπῆς Περιοχῆς συντασσόμενα πρωτόκολλα ἰσχύουν ἅμα τῇ ὑπογραφῇ των.

4. Εἰς περιπτώσιν καθ' ἣν ἕν ἐκ τῶν Μερῶν δὲν ἤθελον ἀνταποκριθῆ πρὸς γενομένην πρόσκλησιν συναντήσεως, συντάσσεται μονοπλευρῶς πρακτικόν, ὅπερ καὶ ἀποστέλλεται πρὸς τὸ ἕτερον μέρος.

#### Ἄρθρον 11.

1. Ἐκάστη Μικτὴ Ἑλληνοτουρκικὴ Ἐπιτροπὴ Μεθοριακοῦ Τομέως ἀπαρτίζεται ἐξ ἐκάστης πλευρᾶς ἐξ ἐνὸς Προέδρου, δύο (2) μελῶν καὶ, ἀναλόγως τῶν θεμάτων τὰ ὁποῖα ἤθελον συζητηθῆ, ἐξ ἴσου ἀριθμοῦ συμβούλων τριῶν κατ' ἀνώτατον ὄριον. Ὅσάκις παρίσταται ἀνάγκη, δύναται νὰ συμμετέχη ὡς μέλος καὶ ἀνὰ εἰς ἐκπρόσωπος ἀρμοδίου ἐπὶ ναυτικῶν θεμάτων.

Ἐκτὸς τῶν ἀνωτέρω, εἰς τὰς ἐπιτροπὰς παρίστανται

ἀνά εἰς γραμματεὺς καὶ εἰς διερμηνεύς. Αἱ Ἑλληνικαὶ ἀντιπροσωπεῖαι προεδρεύονται ὑπὸ τῶν κατὰ τὴν Ἑλληνικὴν νομοθεσίαν ἀρμοδίων. Αἱ Τουρκικαὶ ἀντιπροσωπεῖαι προεδρεύονται ὑπὸ τῶν μεθοριακῶν Ὑποδιοικητῶν.

2. Ἡ Μικτὴ Ἑλληνοτουρκικὴ Μεθοριακὴ Ἐπιτροπὴ Περιοχῆς κατὰ τὴν πρώτην αὐτῆς συνεδρίασιν θὰ καθορίσῃ τὸν ἀριθμὸν τῶν Μικτῶν Ἑλληνοτουρκικῶν Ἐπιτροπῶν Μεθοριακῶν Τομέων, τὸν τομέα δικαιοδοσίας, τὴν ἔδραν καὶ τὴν ιδιότητα τοῦ Προέδρου ἐκάστης ἐξ αὐτῶν, τοὺς τόπους τῶν τακτικῶν συναντήσεων, ὡς καὶ τὰ σημεῖα καὶ τὴν διαδικασίαν ἐπιδόσεως καὶ παραλαβῆς τῆς ἀλληλογραφίας. Πᾶσα μεταγενεστέρᾳ ἐν προκειμένῳ μεταβολὴ ἀνακοινοῦται ἀπ' εὐθείας ὑπὸ τῶν Προέδρων τῆς Μικτῆς Ἑλληνοτουρκικῆς Μεθοριακῆς Ἐπιτροπῆς Περιοχῆς.

3. Αἱ Μικταὶ Ἑλληνοτουρκικαὶ Ἐπιτροπαὶ Μεθοριακῶν Τομέων συνέρχονται τακτικῶς ἀνά ἑξάμηνον, ἓνα μῆνα πρὸ τῆς συνόδου τῆς Μικτῆς Ἑλληνοτουρκικῆς Μεθοριακῆς Ἐπιτροπῆς Περιοχῆς ἐναλλάξ εἰς τὸ ἕδαφος τῶν δύο Μερῶν.

Ἡ σχετικὴ πρόσκλησις ἀποστέλλεται ὑπὸ τοῦ Προέδρου τῆς ἀντιπροσωπείας τῆς προσκαλούσης Χώρας πρὸς τὸν Πρόεδρον τῆς προσκαλουμένης ἀντιπροσωπείας 15 ἡμέρας τοῦλάχιστον πρὸ τῆς ἰσχυροῦς ἡμερομηνίας συνεδριάσεως καὶ περιλαμβάνει τὴν ἀκριβῆ ἡμερομηνίαν, τὰ προτεινόμενα θέματα τῆς ἡμερησίας διατάξεως καὶ τὸ ὄνοματεπώνυμον καὶ τὴν ιδιότητα τῶν μελλόντων νὰ μετᾶσχουν αὐτῆς. Ὁ Πρόεδρος τῆς προσκαλουμένης ἀντιπροσωπείας ἀπαντᾷ ἐντὸς 5 ἡμερῶν.

Κατὰ τὰς κανονικὰς συνεδριάσεις αἱ Μικταὶ Ἑλληνοτουρκικαὶ Ἐπιτροπαὶ Μεθοριακῶν Τομέων καθορίζουν τὸν τόπον καὶ τὸ περίπου χρόνον τῶν ἐπομένων κανονικῶν συνεδριάσεών των.

4. Εἰς περίπτωσιν μεθοριακῶν ἐπεισοδίων αἱ Μικταὶ Ἑλληνοτουρκικαὶ Ἐπιτροπαὶ Μεθοριακῶν Τομέων συνέρχονται ἐκτάκτως τῇ προσκλήσει τοῦ ἐνὸς ἐκ τῶν Μερῶν, εἰς τὸ ἕδαφος τοῦ προσκαλοῦντος Μέρους καὶ εἰς τὸν ὑποδεικνυόμενον ὑπ' αὐτοῦ τόπον.

Ἡ συνάντησις πραγματοποιεῖται τὸ συντομώτερον δυνατόν καὶ οὐχὶ βραδύτερον τῶν 24 ὡρῶν ἀπὸ τῆς λήψεως τῆς προσκλήσεως. Ἡ πρόσκλησις ἀποστέλλεται ὑπὸ τοῦ Προέδρου τῆς ἀντιπροσωπείας τοῦ ἐπιθυμοῦντος τὴν ἐκτακτον συνάντησιν Μέρους πρὸς τὸν Πρόεδρον τῆς ἀντιπροσωπείας τοῦ ἐτέρου Μέρους καὶ περιλαμβάνει σύντομον περιγραφὴν τοῦ ἐπεισοδίου, τὸ ὄνοματεπώνυμον, τὴν ιδιότητα τῶν μελῶν τῆς ἀντιπροσωπείας, τὸν χρόνον καὶ τὸν τόπον διαβάσεως τῆς μεθορίου καὶ τῆς ἐκτάκτου συνεδριάσεως.

5. Οἱ μετέχοντες εἰς τὰς συνεδριάσεις τῶν Μικτῶν Ἑλληνοτουρκικῶν Ἐπιτροπῶν Μεθοριακῶν Τομέων διέρχονται τὴν μεθόριον βάσει τῶν ἀδειῶν καὶ τῆς διαδικασίας, αἵτινες προβλέπονται εἰς τὴν παράγραφον 6 τοῦ ἀρθροῦ 8.

6. Ἡ ἡμέρα καὶ ἡ ὥρα διελυσεῶς των ἐκ τῆς μεθορίου γνωστοποιοῦνται πρὸ 12 τοῦλάχιστον ὡρῶν εἰς τὰς μεθοριακάς Ἀρχὰς τοῦ ἐτέρου Μέρους.

Αὗται ἀποστέλλουν ἐκπρόσωπόν των εἰς τὸ σημεῖον διελυσεως.

7. Τὰ δικαιούμενα ὅπως φέρουν στολὴν πρόσωπα δύνανται νὰ φέρωσι ταύτην κατὰ τὰς συνεδριάσεις, κατὰ δὲ τὰς ἐκτάκτους τοιαύτας δύνανται νὰ φέρωσι καὶ τὸ περίστροφόν των.

#### Ἄρθρον 12.

Εἰς τὴν ἀρμοδιότητα τῶν Μικτῶν Ἑλληνοτουρκικῶν Ἐπιτροπῶν Μεθοριακῶν Τομέων ἐμπίπτουσιν :

1. Ἐφαρμογὴ καὶ παρακολούθησις εἰς τὸν τομέα των, τῆς ἐκτελέσεως τῶν διατάξεων τῆς παρούσης Συμφωνίας καὶ τῶν ἀποφάσεων τῶν λαμβανομένων ὑπὸ τῆς Ἀνωτάτης Ἑλληνοτουρκικῆς Μεθοριακῆς Ἐπιτροπῆς, τῆς Μικτῆς Ἑλληνοτουρκικῆς Μεθοριακῆς Ἐπιτροπῆς Περιοχῆς καὶ αὐτῶν τῶν ἰδίων.

2. Ἐξέτασις καὶ λήψις ἀποφάσεων ἐπὶ τῶν μεθοριακῶν ἐπεισοδίων τῶν λαμβανόντων χώραν εἰς τὸν τομέα των.

3. Ἐξέτασις ἐπὶ τόπου τῶν μεθοριακῶν ἐπεισοδίων κατόπιν αἰτήσεως τοῦ ἐνὸς τῶν Μερῶν καὶ συμφωνίας τοῦ ἐτέρου. Ἡ ἐπὶ τόπου ἐξέτασις διευθύνεται ὑπὸ τοῦ Μέρους εἰς τὸ ἕδαφος τοῦ ὁποίου λαμβάνει αὕτη χώραν.

4. Καταλογισμὸς τῆς εὐθύνης ἐπὶ ἐπεισοδίων συμβαινόντων ἐντὸς τῶν Τομέων των, καθορισμὸς τῆς καταβλητέας ἀποζημιώσεως καὶ ὑποβολὴ Πρωτοκόλλων πρὸς τὴν Μικτὴν Ἑλληνοτουρκικὴν Μεθοριακὴν Ἐπιτροπὴν Περιοχῆς ἐπὶ σκοπῷ ρυθμίσεως.

5. Λήψις ἀπαραιτῶν μέτρων πρὸς διαφύλαξιν τῶν τεκμηρίων μέχρι πέρατος τῆς ἀπὸ κοινοῦ ἐξετάσεως τοῦ ἐπεισοδίου.

6. Παράδοσις καὶ παραλαβὴ βάσει τῶν διατάξεων τῆς παρούσης Συμφωνίας, ἀτόμων, ζώων, μεταφορικῶν μέσων καὶ λοιπῶν ἀντικειμένων.

7. Ἐνέργειαι καὶ ἐκτελέσεις τῶν ἀπαραιτῶν ἐργασιῶν διὰ τὴν διαφύλαξιν, ἔλεγχον, συντήρησιν, ἐπισκευὴν καὶ ἀποκατάστασιν τῶν ὀροσῆμων.

8. Παραπομπὴ εἰς τὴν Μικτὴν Ἑλληνοτουρκικὴν Μεθοριακὴν Ἐπιτροπὴν Περιοχῆς τῶν θεμάτων ὧν δὲν ἐπέτυχον τὴν ἐπίλυσιν ἢ διὰ τὰ ὁποῖα ἔκριναν ἑαυτάς ἀναρμοδίας.

9. Ἐπίλυσις ὅπου εἶναι δυνατόν δι' ἀλληλογραφίας μεταξὺ τῶν δύο Προέδρων, κατόπιν συμφωνίας ἀμφοτέρων, τῶν μὴ ἀπαιτούντων κοινὴν συνεδρίασιν μεθοριακῶν ἐπεισοδίων.

#### Ἄρθρον 13.

1. Αἱ Μικταὶ Ἑλληνοτουρκικαὶ Ἐπιτροπαὶ Μεθοριακῶν Τομέων λαμβάνουν ἀποφάσεις ὁμοφώνως καὶ καταχωροῦν αὐτάς εἰς τὸ κοινὸν πρωτόκολλον, συντασσόμενον εἰς τῆσαρα (4) ἀντίτυπα, δύο εἰς τὴν Ἑλληνικὴν καὶ δύο εἰς τὴν Τουρκικὴν. Πάντα τὰ ἀντίτυπα ὑπογράφονται ὑπὸ ἀμφοτέρων τῶν Προέδρων, ἔχουσι δὲ τὴν αὐτὴν ἰσχύν. Ἐκάστη ἀντιπροσωπεῖα λαμβάνει ἀνά ἓν ἀντίτυπον ἐξ ἐκάστης γλώσσης.

2. Εἰς περίπτωσιν διαφωνίας κατὰ τὴν ἐξέτασιν οἰοῦδηποτε θέματος, καταχωροῦνται εἰς τὸ Πρωτόκολλον αἱ ἀπόψεις ἐκατέρου τῶν Μερῶν.

3. Τὰ ὑπὸ τῶν Μικτῶν Ἑλληνοτουρκικῶν Ἐπιτροπῶν Μεθοριακῶν Τομέων συντασσόμενα πρωτόκολλα ἰσχύουν ἅμα τῇ ὑπογραφῇ των.

4. Εἰς περίπτωσιν καθ' ἣν ἓν ἐκ τῶν Μερῶν δὲν ἤθελεν ἀνταποκριθῆ πρὸς τὴν γενομένην πρόσκλησιν, συντάσσεται μονοπλευρῶς πρακτικόν, ὅπερ καὶ ἀποστέλλεται πρὸς τὸ ἕτερον Μῆρος.

#### Ἄρθρον 14.

1. Τὸ προσωπικὸν τῆς Ἀνωτάτης Ἑλληνοτουρκικῆς Μεθοριακῆς Ἐπιτροπῆς, τῆς Μικτῆς Ἑλληνοτουρκικῆς Μεθοριακῆς Ἐπιτροπῆς Περιοχῆς, ὡς καὶ τῶν Μικτῶν Ἑλληνοτουρκικῶν Ἐπιτροπῶν Μεθοριακῶν Τομέων, κατὰ τὴν διάρκειαν τῆς παραμονῆς του εἰς τὸ ἕδαφος τοῦ ἐτέρου τῶν Μερῶν πρὸς τὸν σκοπὸν ἐκτελέσεως ἀποστολῶν προβλεπομένων διὰ τῆς παρούσης Συμφωνίας, θὰ ἀπολαύῃ διπλωματικῆς ἀσυλίας καὶ προστασίας.

2. Τὰ Μέρη παρέχουν πᾶσαν ἐπιβεβλημένην διευκόλυνσιν πρὸς τὸ προσωπικὸν τῶν εἰς τὸ ἕδαφος των ἀφικνουμένων ἀντιπροσωπεῶν τοῦ ἐτέρου Μέρους, ὑποβοηθοῦν δὲ τοῦτο εἰς τὴν ἐπιμονίαν μετὰ τῶν ἰδίων του Ἀρχῶν.

3. Τὰ πρόσωπα τὰ ἀναφερόμενα εἰς τὴν παράγραφον 1 τοῦ παρόντος ἀρθροῦ ἀπαλλάσσονται δασμῶν, φόρων κ.λ.π. δι' ἀντικείμενα καὶ τὰ μεταφορικὰ μέσα ἀπαραίτητα διὰ τὴν ἐκτέλεσιν τῆς ἀποστολῆς των, ὑπὸ τὸν ὅρον ὅπως συναποκομίσουν ταῦτα κατὰ τὴν ἀναχώρησίν των. Ὑπὸ τοὺς αὐτοὺς ὅρους δύνανται νὰ εἰσάγουν καὶ προσωπικὰ των ἀντικείμενα.

4. Τὰ Μέρη ἀντιμετωπίζουν ἐξ ἰδίων τὴν δαπάνην τοῦ προσωπικοῦ τῶν ἀντιπροσωπεῶν των, καθ' ὅσον διαρκεῖ ἡ ἐργασία αὐτῶν εἰς τὸ ἕδαφος τῆς ἐτέρας Χώρας.

#### Ἄρθρον 15.

1. Ἡ ἰσχὺς τῆς παρούσης συμφωνίας εἶναι πενταετής, ἄρχεται δὲ μετὰ παρέλευσιν τριάντα (30) ἡμερῶν ἀπὸ τῆς ἀνταλλαγῆς τῶν περὶ κυρώσεως διακινώσεων. Εἰς περίπτωσιν καθ' ἣν οἰονδήποτε τῶν Μερῶν δὲν ἤθελε γνωστοποιῆσαι εἰς τὸ ἕτερον τὴν ἐπιθυμίαν του περὶ καταγγελίας ἢ τροποποιήσεως αὐτῆς, ἐξ (6) τοῦλάχιστον μῆνας πρὸ τῆς λήξεως τοῦ σχετικῶν χρονικοῦ ἐρίου, ἡ πρῶσα συμφωνία θεωρεῖται ὡς αὐτομάτως ἀνανεουμένη κατὰ πενταετεῖς περιόδους.

2. Συνετάγη και υπεγράφη εις τέσσαρα πρωτότυπα, δύο εις την Ἑλληνικὴν καὶ δύο εις τὴν Τουρκικὴν. Τὰ Μέρη ἀντήλλαξαν ἀνὰ ἓν ἀντίτυπον ἕξ ἐκάστης γλώσσης. Ἄπαντα τ' ἀνωτέρω κείμενα ἔχουσι τὴν αὐτὴν ἰσχύν.

Ἐν Ἀγκύρᾳ τῇ 7ῃ Δεκεμβρίου 1971

ΔΙΑ ΤΗΝ ΚΥΒΕΡΝΗΣΙΝ  
ΤΟΥ ΒΑΣΙΛΕΙΟΥ  
ΤΗΣ ΕΛΛΑΔΟΣ

ΠΕΤΡΟΣ Γ. ΜΟΥΣΙΑΤΗΣ  
Σύμβουλος τῆς ἐν  
Ἀγκύρᾳ Β. Πρεσβείας

ΔΙΑ ΤΗΝ ΚΥΒΕΡΝΗΣΙΝ  
ΤΗΣ ΔΗΜΟΚΡΑΤΙΑΣ  
ΤΗΣ ΤΟΥΡΚΙΑΣ

REHA AYTAMAN  
Ἀναπληρωτὴς Γενικὸς  
Διευθυντὴς τῆς Διευθύνσε-  
ως Ἑλλάδος - Κύπρου τοῦ  
Ἰπουργείου τῶν Ἐξωτε-  
ρικῶν

Ἄρθρον δεῦτερον.

Ἡ ἰσχὺς τοῦ παρόντος Νόμου ἀρχεταὶ ἀπὸ τῆς δημοσιεύ-  
σεώς του διὰ τῆς Ἐφημερίδος τῆς Κυβερνήσεως.

Ἐπὶ τῶν νόμων ψηφισθεὶς ὑπὸ τῆς Βουλῆς καὶ παρ' ἡμῶν,  
σήμερον κωροδοεῖς δημοσιευθῆτω διὰ τῆς Ἐφημερίδος τῆς  
Κυβερνήσεως καὶ ἐκτελεσθῆτω ὡς νόμος τοῦ Κράτους.

Ἐν Ἀθήναις τῇ 3 Ἰουλίου 1979

Ο ΠΡΟΕΔΡΟΣ ΤΗΣ ΔΗΜΟΚΡΑΤΙΑΣ  
**ΚΩΝΣΤΑΝΤΙΝΟΣ Δ. ΤΣΑΤΣΟΣ**

ΟΙ ΥΠΟΥΡΓΟΙ

ΕΞΩΤΕΡΙΚΩΝ

**ΓΕΩΡΓΙΟΣ ΠΑΛΛΗΣ**

ΕΘΝΙΚΗΣ ΑΜΥΝΗΣ

**ΕΥΑΓΓ. ΑΒΕΡΩΦ - ΤΟΣΙΤΣΑΣ**

ΟΙΚΟΝΟΜΙΚΩΝ

**ΑΘΑΝΑΣΙΟΣ ΚΑΝΕΛΛΟΠΟΥΛΟΣ**

Ἐθεωρήθη καὶ ἐτέθη ἡ μεγάλη τοῦ Κράτους σφραγίς.

Ἐν Ἀθήναις τῇ 5 Ἰουλίου 1979

Ο ΕΠΙ ΤΗΣ ΔΙΚΑΙΟΣΥΝΗΣ ΥΠΟΥΡΓΟΣ

**ΓΕΩΡΓΙΟΣ ΣΤΑΜΑΤΗΣ**