



INTELLIGENCE

Στατιστικό Δελτίο

No. 26 – Φεβρουάριος 2017

Ινστιτούτο ΣΕΤΕ

Λεωφ. Αμαλίας 34

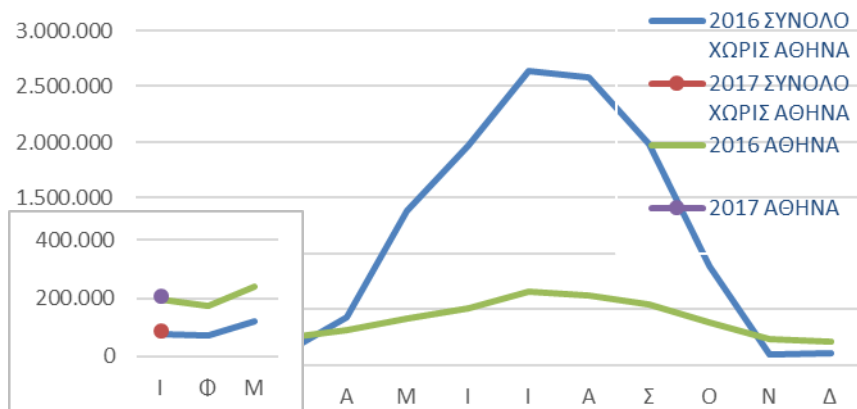
105 58 Αθήνα

www.insete.gr

info@insete.gr

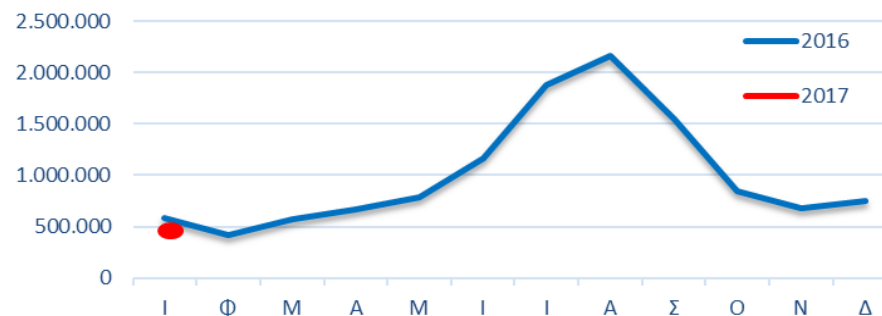
Με μια ματιά – Διοικητικά Στοιχεία

ΑΕΡΟΠΟΡΙΚΕΣ ΑΦΙΞΕΙΣ



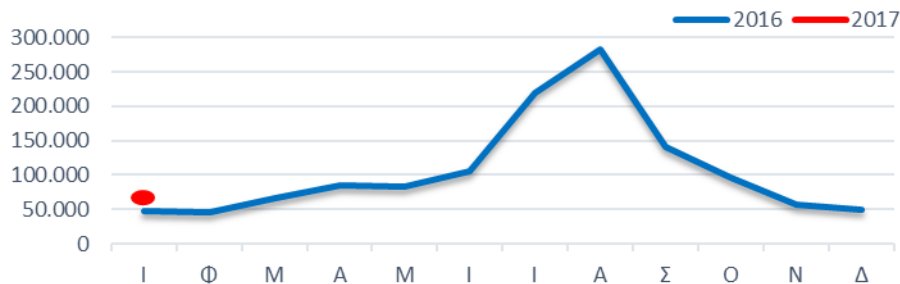
Πηγή: Υπηρεσία Πολιτικής Αεροπορίας (ΥΠΑ) και Διεθνής Αερολιμένας Αθηνών (ΔΑΑ) - Επεξεργασία: SETE Intelligence

ΟΔΙΚΕΣ ΑΦΙΞΕΙΣ



Πηγή: Μεθοριακοί σταθμοί - Επεξεργασία : SETE Intelligence

ΘΑΛΑΣΣΙΕΣ ΑΦΙΞΕΙΣ

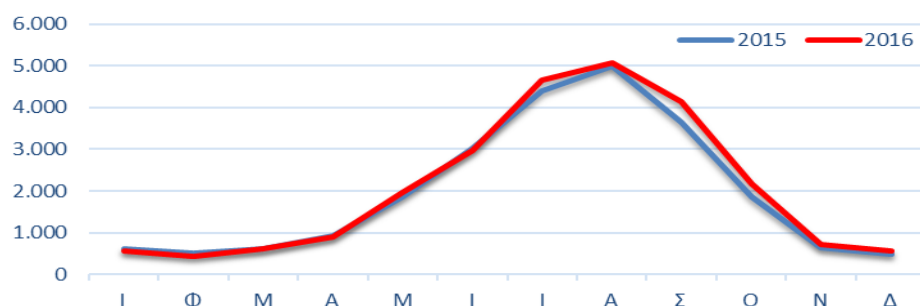


Πηγή: ΣΕΕΝ - Επεξεργασία: SETE Intelligence

- Αύξηση +6,9% των διεθνών αεροπορικών αφίξεων παρατηρείται συνολικά τον Ιανουάριο του 2017, σε σχέση με τον Ιανουάριο του 2016.
- Τον Ιανουάριο 2017, οι οδικές αφίξεις κατέγραψαν μείωση -10,8%, σε σχέση με τον Ιανουάριο του 2016.
- Τον Ιανουάριο του 2017, παρατηρείται αύξηση της επιβατικής κίνησης στις γραμμές Ιταλίας Ελλάδα κατά +6,8% σε σχέση με τον Ιανουάριο του 2016.

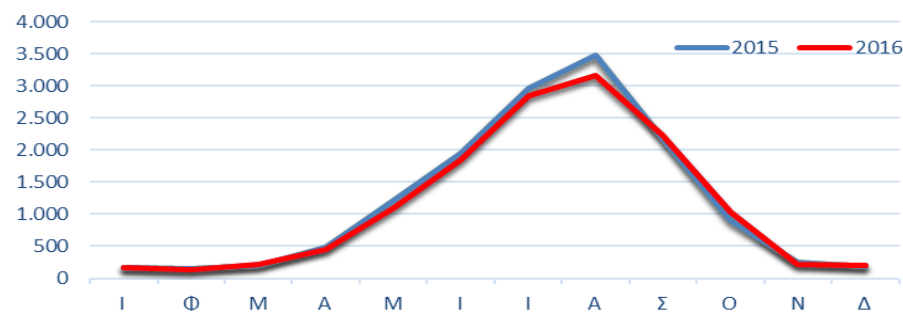
Με μια ματιά – Έρευνα Συνόρων Τράπεζας της Ελλάδος

ΑΦΙΞΕΙΣ (σε χιλ.)



Πηγή: ΤτΕ - Επεξεργασία SETE Intelligence

ΕΙΣΠΡΑΞΕΙΣ (σε εκατ. ευρώ)



Πηγή: ΤτΕ - Επεξεργασία SETE Intelligence

Σημαντική Σημείωση:

Τα στοιχεία αφίξεων από Διοικητικές Πηγές και τα αντίστοιχα από την Έρευνα Συνόρων (ΕΣ) της Τράπεζας της Ελλάδος είναι δυνατόν να εμφανίζουν διαφορετική εικόνα λόγω του διαφορετικού τρόπου συλλογής, επεξεργασίας και μέτρησης. Συγκεκριμένα:

- Στην ΕΣ η καταμέτρηση γίνεται με χρήση ερωτηματολογίων και δειγματοληψία σε αναχωρούντες επιβάτες που είναι μόνιμοι κάτοικοι χωρών εκτός Ελλάδος, ανεξάρτητα της υπηκοότητάς τους.
- Στα Διοικητικά στοιχεία, καταγραφή γίνεται ως ακολούθως:
 - Αεροπορικές αφίξεις: αριθμός αφικνούμενων επιβατών με πτήσεις εξωτερικού, ανεξαρτήτως τόπου κατοικίας τους - εξαίρεση τα στοιχεία του ΔΑΑ που αφορούν μόνο κατοίκους εξωτερικού.
 - Οδικές και Θαλάσσιες αφίξεις: αριθμός αφίξεων αλλοδαπών, περιλαμβανομένων και των μόνιμων κατοίκων Ελλάδας.

- Το Δεκέμβριο του 2016, οι ταξιδιωτικές εισπράξεις αυξήθηκαν κατά +4,7% σε σύγκριση με τον αντίστοιχο μήνα του 2015. Το 2016, οι ταξιδιωτικές εισπράξεις εμφάνισαν μείωση κατά -6,4% σε σύγκριση με το 2015 και διαμορφώθηκαν στα 13.220 εκατ. ευρώ.
- Η εισερχόμενη ταξιδιωτική κίνηση το Δεκέμβριο του 2016 διαμορφώθηκε στις 564 χιλ. ταξιδιώτες, παρουσιάζοντας αύξηση κατά +15,6% σε σύγκριση με τον αντίστοιχο μήνα του 2015. Η εισερχόμενη ταξιδιωτική κίνηση το 2016 αυξήθηκε κατά +5,1% και διαμορφώθηκε στις 24.799 χιλ. ταξιδιωτών, έναντι 23.600 χιλ. ταξιδιωτών το 2015.

Περιεχόμενα

Αεροπορικές Αφίξεις	5
Διεθνείς αφίξεις στα κυριότερα αεροδρόμια	6
Αφίξεις εσωτερικού στα κυριότερα αεροδρόμια	9
Οδικές Αφίξεις	11
Θαλάσσιες Αφίξεις	14
Διεθνείς Αφίξεις από Ιταλία	15
Κίνηση Εσωτερικής Ακτοπλοΐας	17
Ταξιδιωτικό Ισοζύγιο	19
Αφίξεις	20
Εισπράξεις	22
Δείκτες Ποιότητας	24
Δείκτης Καταναλωτικής Εμπιστοσύνης	34
Οι πίνακες με τα στατιστικά στοιχεία αφίξεων, εισπράξεων και ΔΚΕ είναι διαθέσιμοι στην ιστοσελίδα με τα Στατιστικά Δελτία.	

Ευχαριστίες

Η δημιουργία του παρόντος δελτίου βασίζεται αφενός σε δημόσια διαθέσιμες πηγές και αφετέρου σε στοιχεία που μας παρέχουν διάφοροι φορείς (ΥΠΑ, Μεθοριακοί Σταθμοί, ΕΑΣΠ, ΣΕΕΝ), τους οποίους και ευχαριστούμε ιδιαίτερα.

Η ομάδα σύνταξης

Άρης Ίκκος
Επιστημονικός Διευθυντής
Ινστιτούτο ΣΕΤΕ
intelligence@insete.gr

Ευαγγελία Λάμπρου
Ερευνήτρια – Στατιστικολόγος
Ινστιτούτο ΣΕΤΕ
intelligence@insete.gr

Σημείωση

Το παρόν Δελτίο αναδημοσιεύει στοιχεία από άλλες πηγές και όχι από πρωτογενείς έρευνες του ΙΝΣΕΤΕ. Αν και το ΙΝΣΕΤΕ δείχνει κάθε σχετική επιμέλεια ώστε οι πηγές να είναι έγκυρες και η αναδημοσίευση ορθή, δεν αναλαμβάνει καμία ευθύνη έναντι τρίτων ή για την χρήση που αυτοί θα κάνουν με τα στοιχεία του Δελτίου. Επίσης, όπως επισημαίνουμε και σε διάφορους πίνακες του Δελτίου, πολλές φορές τα στοιχεία είναι προσωρινά και υπόκεινται σε αναθεώρηση.

[Εδώ](#) μπορείτε να διαβάσετε μια σύντομη παρουσίαση των βασικών πηγών που χρησιμοποιεί το SETE Intelligence και των μεθοδολογιών κάθε πηγής / έρευνας και των μεταξύ τους διαφορών. Η διαφορετική μεθοδολογία που ακολουθεί η κάθε μία από τις παραπάνω πηγές και του κατά περίπτωση μετρούμενου μεγέθους καθιστά αναγκαία τη συνθετική χρήση όσο το δυνατόν περισσότερων πηγών προκειμένου να αποκτήσει κανείς μια κατά το δυνατόν ολοκληρωμένη εικόνα για το εκάστοτε προς διερεύνηση θέμα.

Για οποιαδήποτε περαιτέρω πληροφορία, διευκρίνιση ή υπόδειξη, μπορείτε να επικοινωνήσετε με την ομάδα σύνταξης.

Αεροπορικές Αφίξεις

Ιανουάριος 2017

Διεθνείς αφίξεις στα κυριότερα αεροδρόμια

ΔΙΘΕΝΕΙΣ ΑΦΙΞΕΙΣ¹ ΣΤΑ ΚΥΡΙΟΤΕΡΑ ΑΕΡΟΔΡΟΜΙΑ, ΙΑΝΟΥΑΡΙΟΣ 2017 - ΠΡΟΣΩΡΙΝΑ ΣΤΟΙΧΕΙΑ

2017	Αθήνα ²	Θεσσαλονίκη	Ρόδος	Κως	Κάρπαθος	Ηράκλειο	Χανιά	Κέρκυρα	Ζάκυνθος	Κεφαλονιά	Άκτιο	Μύκονος	Σαντορίνη	Άραξος	Καλαμάτα	Σάμος	Σκιάθος	Καβάλα	Μυτιλήνη	Σύνολο	Τύπος ⁴
Ιανουάριος	205.435	84.150	2			771	1.930											161		292.449	II
Τρέχον έτος	205.435	84.150	2			771	1.930											161		292.449	II

2016	Αθήνα	Θεσσαλονίκη	Ρόδος	Κως	Κάρπαθος	Ηράκλειο	Χανιά	Κέρκυρα	Ζάκυνθος	Κεφαλονιά	Άκτιο	Μύκονος	Σαντορίνη	Άραξος	Καλαμάτα	Σάμος	Σκιάθος	Καβάλα	Μυτιλήνη	Σύνολο	Τύπος ⁴
Ιανουάριος	197.375	73.335	99				2.258						246					297		273.618	II
Φεβρουάριος	175.791	67.702	277			185	2.213								220				113	246.501	II
Μάρτιος	241.694	93.356	3.855	266		10.225	9.548	1.402	349	156			1.100		1.421				159	363.531	II
Απρίλιος	309.548	119.007	64.002	13.737		120.125	53.909	28.559	5.540	2.416	1.989	2.925	10.191	1.361	3.955	825	81	411	1.150	739.731	II
Μάιος	422.460	159.490	239.362	100.866	6.255	343.439	132.349	143.504	70.326	29.327	25.574	26.300	42.404	7.866	12.072	8.835	17.964	10.668	4.228	1.803.289	II
Ιούνιος	512.696	200.096	347.492	144.460	14.691	456.060	169.017	218.744	123.831	45.672	40.755	50.915	65.247	12.101	17.679	16.068	31.812	16.218	4.972	2.488.526	II
Ιούλιος	665.167	246.252	458.266	192.950	21.272	608.722	223.817	289.665	164.722	57.180	56.907	79.204	98.501	15.689	24.093	24.538	46.439	22.648	6.982	3.303.014	II
Αύγουστος	619.511	237.842	448.572	192.676	21.531	604.849	190.922	280.273	168.734	56.927	50.340	89.868	100.574	13.496	21.490	25.477	49.480	20.667	8.223	3.201.452	II
Σεπτέμβριος	546.122	195.749	355.287	151.650	17.013	479.450	168.259	206.040	120.789	40.009	41.100	40.421	63.141	12.501	18.032	19.356	30.376	15.026	5.901	2.526.222	II
Οκτώβριος	386.395	144.693	173.742	65.051	803	258.064	91.012	74.753	21.778	4.171	12.071	9.282	22.966	1.805	7.829	2.536	627	3.435	503	1.281.516	II
Νοέμβριος	236.597	82.259		12		3.028	3.310	759					161		983				64	327.173	II
Δεκέμβριος	212.679	104.818	112			1.007	2.258	19					146							321.039	II
Σύνολο	4.526.035	1.724.599	2.091.066	861.668	81.565	2.885.154	1.048.872	1.243.718	676.069	235.858	228.736	298.915	404.677	64.819	107.774	97.635	176.787	89.370	32.295	16.875.612	II
Τρέχον έτος	197.375	73.335	99				2.258						246					297		273.618	II

% ΜΕΤΑΒΟΛΕΣ	Αθήνα	Θεσσαλονίκη	Ρόδος	Κως	Κάρπαθος	Ηράκλειο	Χανιά	Κέρκυρα	Ζάκυνθος	Κεφαλονιά	Άκτιο	Μύκονος	Σαντορίνη	Άραξος	Καλαμάτα	Σάμος	Σκιάθος	Καβάλα	Μυτιλήνη	Σύνολο
Ιανουάριος	4,1%	14,7%	-98,0%				-14,5%						-100,0%				-100,0%	-45,8%		6,9%
Τρέχον έτος	4,1%	14,7%	-98,0%				-14,5%						-100,0%				-100,0%	-45,8%		6,9%

Περιοχές ³	Σύνολο χωρίς Αθήνα			Δωδεκάνησα			Κρήτη			Ιόνιο			Κυκλάδες			Πελοπόννησος			Λοιπά			
	2017	2016	Δ2017/2016	2017	2016	Δ2017/2016	2017	2016	Δ2017/2016	2017	2016	Δ2017/2016	2017	2016	Δ2017/2016	2017	2016	Δ2017/2016	2017	2016	Δ2017/2016	
Ιανουάριος	87.014	76.243	14,1%	2	99	-98,0%	2.701	2.258	19,6%				246	-100,0%				220	-100,0%	161	305	-47,2%
Φεβρουάριος		70.710	-100,0%		277	-100,0%		2.398	-100,0%												113	-100,0%
Μάρτιος		121.837	-100,0%		4.121	-100,0%		19.773	-100,0%		1.907	-100,0%		1.100	-100,0%			1.421	-100,0%		159	-100,0%
Απρίλιος		430.183	-100,0%		77.739	-100,0%		174.034	-100,0%		38.504	-100,0%		13.116	-100,0%			5.316	-100,0%		2.467	-100,0%
Μάιος		1.380.829	-100,0%		346.483	-100,0%		475.788	-100,0%		268.731	-100,0%		68.704	-100,0%			19.938	-100,0%		41.695	-100,0%
Ιούνιος		1.975.830	-100,0%		506.643	-100,0%		625.077	-100,0%		429.002	-100,0%		116.162	-100,0%			29.780	-100,0%		69.070	-100,0%
Ιούλιος		2.637.847	-100,0%		672.488	-100,0%		832.539	-100,0%		568.474	-100,0%		177.705	-100,0%			39.782	-100,0%		100.607	-100,0%
Αύγουστος		2.581.941	-100,0%		662.779	-100,0%		795.771	-100,0%		556.274	-100,0%		190.442	-100,0%			34.986	-100,0%		103.847	-100,0%
Σεπτέμβριος		1.980.100	-100,0%		523.950	-100,0%		647.709	-100,0%		407.938	-100,0%		103.562	-100,0%			30.533	-100,0%		70.659	-100,0%
Οκτώβριος		895.121	-100,0%		239.596	-100,0%		349.076	-100,0%		112.773	-100,0%		32.248	-100,0%			9.634	-100,0%		7.101	-100,0%
Νοέμβριος		90.576	-100,0%		12	-100,0%		6.338	-100,0%		759	-100,0%		161	-100,0%			983	-100,0%		64	-100,0%
Δεκέμβριος		108.360	-100,0%		112	-100,0%		3.265	-100,0%		19	-100,0%		146	-100,0%							
Τρέχον έτος	87.014	76.243	14,1%	2	99	-98,0%	2.701	2.258	19,6%				246	-100,0%						161	305	-47,2%

(1): Τα στοιχεία αφορούν σε αφίξεις επιβατών με διεθνείς πτήσεις ανεξάρτητα τόπου κατοικίας. Εξαιρέση αποτελούν τα στοιχεία για το αεροδρόμιο της Αθήνας τα οποία αφορούν αποκλειστικά σε κατοίκους εξωτερικού.

(2): Τα στοιχεία του τελευταίου διαθέσιμου μήνα για το αεροδρόμιο της Αθήνας αποτελούν εκτίμηση του SETE Intelligence.

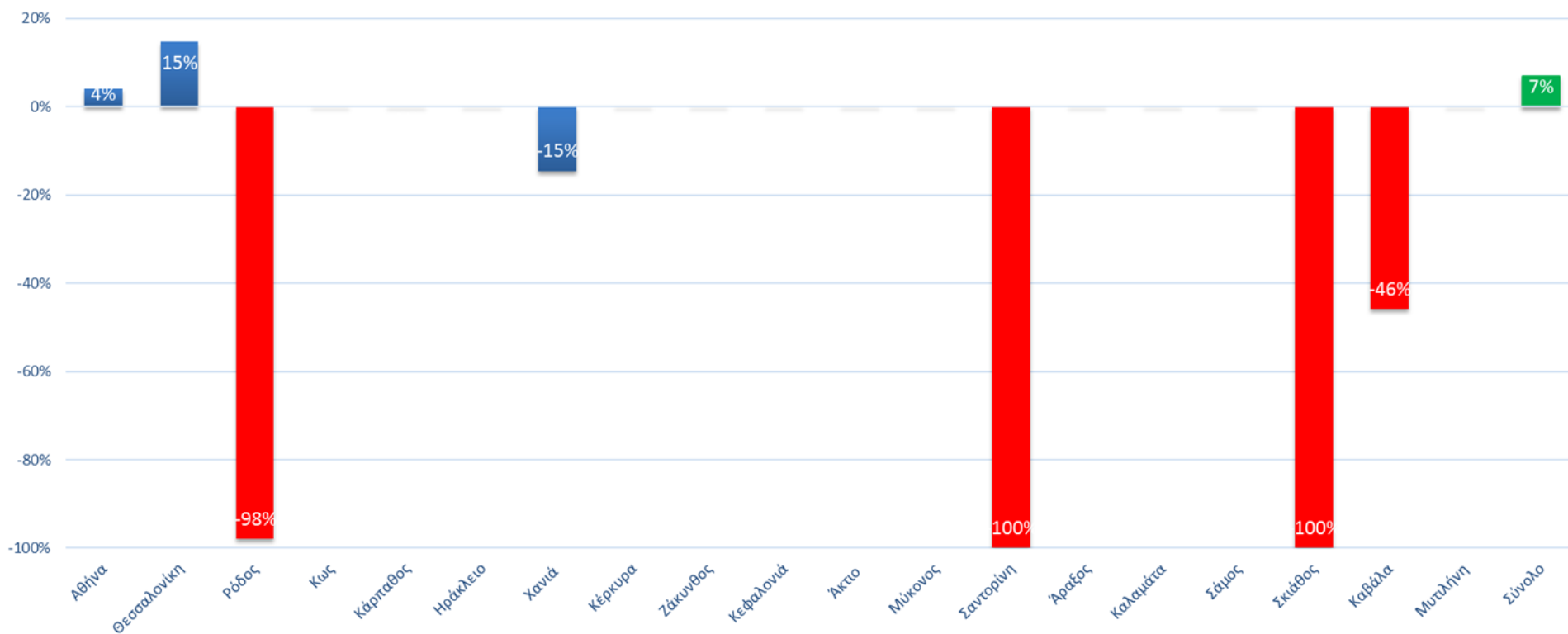
(3): Δωδεκάνησα: Ρόδος & Κως & Κάρπαθος, Κρήτη: Ηράκλειο & Χανιά, Ιόνιο: Κερκυρα & Ζάκυνθος & Κεφαλονιά & Άκτιο, Κυκλάδες: Μύκονος & Σαντορίνη, Πελοπόννησος: Άραξος & Καλαμάτα, Λοιπά: Σάμος & Σκιάθος & Καβάλα & Μυτιλήνη

(4): Τύπος I: Τελικά στοιχεία ΥΠΑ - Τύπος II: Προσωρινά στοιχεία ΥΠΑ - υπόκεινται σε αναθεώρηση

Πηγή: Υπηρεσία Πολιτικής Αεροπορίας (ΥΠΑ) και Διεθνής Αερολιμένας Αθηνών (ΔΑΑ) - Επεξεργασία: SETE Intelligence

Τα στοιχεία υπόκεινται σε αλλαγές λόγω δημοσίευσης πιο πρόσφατων στοιχείων από τις πηγές. (βλ. αν. "Τύπος")

% Μεταβολή των Διεθνών Αεροπορικών Αφίξεων, Ιανουάριος 2017



Αύξηση +6,9% των διεθνών αεροπορικών αφίξεων παρατηρείται συνολικά τον Ιανουάριο του 2017, σε σχέση με τον Ιανουάριο του 2016, σύμφωνα με τα διαθέσιμα στοιχεία από τα κυριότερα αεροδρόμια της χώρας. Συγκεκριμένα, κατεγράφησαν +18.000 αφίξεις στο σύνολο της χώρας. Το 43% αυτών των αφίξεων, οφείλεται στην αύξηση που παρατηρείται στο Δ.Α.Α. και το 57% στην αύξηση που παρατηρείται στο αεροδρόμιο της Θεσσαλονίκης.

ΔΙΕΘΝΕΙΣ ΑΕΡΟΠΟΡΙΚΕΣ ΑΦΙΞΕΙΣ ΙΑΝΟΥΑΡΙΟΣ 2017



Πηγή: Υπηρεσία Πολιτικής Αεροπορίας (ΥΠΑ) και Διεθνής Αερολιμένας Αθηνών (ΔΑΑ) - Επεξεργασία: SETE Intelligence

Αφίξεις εσωτερικού στα κυριότερα αεροδρόμια

ΑΦΙΞΕΙΣ ΕΣΩΤΕΡΙΚΟΥ¹ ΣΤΑ ΚΥΡΙΟΤΕΡΑ ΑΕΡΟΔΡΟΜΙΑ, ΙΑΝΟΥΑΡΙΟΣ 2017 - ΠΡΟΣΩΡΙΝΑ ΣΤΟΙΧΕΙΑ

2017	Αθήνα ²	Θεσσαλονίκη	Ρόδος	Κως	Κάρπαθος	Ηράκλειο	Χανιά	Κέρκυρα	Ζάκυνθος	Κεφαλονιά	Άκτιο	Μύκονος	Σαντορίνη	Άραξος	Καλαμάτα	Σάμος	Σκιάθος	Καβάλα	Μυτιλήνη	Σύνολο	Τύπος ⁴
Ιανουάριος	217.071	92.843	29.140	5.283	1.489	37.796	32.326	7.361	1.358	808	154	4.815	14.182		602	4.905	296	2.205	9.984	462.618	II
Σύνολο	217.071	92.843	29.140	5.283	1.489	37.796	32.326	7.361	1.358	808	154	4.815	14.182		602	4.905	296	2.205	9.984	462.618	II

2016	Αθήνα	Θεσσαλονίκη	Ρόδος	Κως	Κάρπαθος	Ηράκλειο	Χανιά	Κέρκυρα	Ζάκυνθος	Κεφαλονιά	Άκτιο	Μύκονος	Σαντορίνη	Άραξος	Καλαμάτα	Σάμος	Σκιάθος	Καβάλα	Μυτιλήνη	Σύνολο	Τύπος ⁴
Ιανουάριος	220.881	95.089	27.655	5.586	1.549	33.324	32.694	7.019	724	988	97	2.529	14.268		329	4.407	206	2.558	11.990	461.893	II
Φεβρουάριος	226.269	102.654	24.954	5.242	1.227	32.547	31.071	7.357	922	1.074	59	2.878	16.693		312	4.028	274	3.248	12.145	472.954	II
Μάρτιος	253.967	111.212	30.133	6.647	1.693	41.246	36.269	8.250	862	1.122	131	4.333	23.610		346	4.674	370	3.322	13.978	542.165	II
Απρίλιος	250.468	98.965	35.329	8.455	2.233	39.322	35.956	12.927	1.456	1.890	273	10.072	30.977		521	5.616	866	3.620	15.155	554.101	II
Μάιος	331.737	106.301	34.689	7.690	2.273	43.586	37.231	12.511	2.741	2.543	607	15.883	46.524		640	7.030	1.395	3.667	12.327	669.375	II
Ιούνιος	337.446	101.779	37.461	9.892	2.800	49.323	38.986	16.727	3.867	3.922	995	25.411	54.514		589	7.998	3.232	3.882	15.433	714.257	II
Ιούλιος	388.595	120.062	43.635	15.749	5.323	58.190	43.934	20.636	5.974	7.177	2.079	32.894	57.749		709	10.514	5.202	4.696	20.135	843.253	II
Αύγουστος	414.342	115.720	45.950	15.386	5.503	57.738	44.497	18.764	5.643	7.330	2.230	37.485	53.232		749	9.696	5.106	3.892	17.783	861.046	II
Σεπτέμβριος	381.274	113.327	38.022	9.102	2.971	54.090	37.789	14.966	3.682	3.817	1.550	20.134	54.973		548	6.437	3.016	3.651	13.764	763.113	II
Οκτώβριος	314.483	106.422	31.252	7.078	981	44.576	33.831	10.746	2.933	1.648	304	8.079	35.955	162	472	5.220	589	3.388	11.172	619.291	II
Νοέμβριος	253.843	108.006	26.388	5.522	1.260	39.534	32.055	7.728	1.355	1.095	39	5.931	16.689		671	4.561	334	2.601	11.735	519.347	II
Δεκέμβριος	252.902	112.106	28.642	5.946	1.264	42.294	33.283	8.477	1.995	1.117	171	4.863	14.458		776	4.772	353	2.680	12.177	528.276	II
Σύνολο	220.881	95.089	27.655	5.586	1.549	33.324	32.694	7.019	724	988	97	2.529	14.268		329	4.407	206	2.558	11.990	461.893	II

% ΜΕΤΑΒΟΛΕΣ	Αθήνα	Θεσσαλονίκη	Ρόδος	Κως	Κάρπαθος	Ηράκλειο	Χανιά	Κέρκυρα	Ζάκυνθος	Κεφαλονιά	Άκτιο	Μύκονος	Σαντορίνη	Άραξος	Καλαμάτα	Σάμος	Σκιάθος	Καβάλα	Μυτιλήνη	Σύνολο
Ιανουάριος	-1,7%	-2,4%	5,4%	-5,4%	-3,9%	13,4%	-1,1%	4,9%	87,6%	-18,2%	58,8%	90,4%	-0,6%		83,0%	11,3%	43,7%	-13,8%	-16,7%	0,2%
Σύνολο	-1,7%	-2,4%	5,4%	-5,4%	-3,9%	13,4%	-1,1%	4,9%	87,6%	-18,2%	58,8%	90,4%	-0,6%		83,0%	11,3%	43,7%	-13,8%	-16,7%	0,2%

Περιοχές ³	Σύνολο χωρίς Αθήνα			Δωδεκάνησα		Κρήνη		Ιόνιο			Κυκλάδες			Πελοπόννησος		Λούπα						
	2017	2016	Δ2017/2016	2017	2016	Δ2017/2016	2017	2016	Δ2017/2016	2017	2016	Δ2017/2016	2017	2016	Δ2017/2016	2017	2016	Δ2017/2016				
Ιανουάριος	245.547	241.012	1,9%	35.912	34.790	3,2%	70.122	66.018	6,2%	9.681	8.828	9,7%	18.997	16.797	13,1%	602	329	83,0%	17.390	19.161	-9,2%	
Φεβρουάριος	246.685		-100,0%	31.423		-100,0%	63.618		-100,0%	9.412		-100,0%	19.571		-100,0%	312		-100,0%		19.695		-100,0%
Μάρτιος	288.198		-100,0%	38.473		-100,0%	77.515		-100,0%	10.365		-100,0%	27.943		-100,0%	346		-100,0%		22.344		-100,0%
Απρίλιος	303.633		-100,0%	46.017		-100,0%	75.278		-100,0%	16.546		-100,0%	41.049		-100,0%	521		-100,0%		25.257		-100,0%
Μάιος	337.638		-100,0%	44.652		-100,0%	80.817		-100,0%	18.402		-100,0%	62.407		-100,0%	640		-100,0%		24.419		-100,0%
Ιούνιος	376.811		-100,0%	50.153		-100,0%	88.309		-100,0%	25.511		-100,0%	79.925		-100,0%	589		-100,0%		30.545		-100,0%
Ιούλιος	454.658		-100,0%	64.707		-100,0%	102.124		-100,0%	35.866		-100,0%	90.643		-100,0%	709		-100,0%		40.547		-100,0%
Αύγουστος	446.704		-100,0%	66.839		-100,0%	102.235		-100,0%	33.967		-100,0%	90.717		-100,0%	749		-100,0%		36.477		-100,0%
Σεπτέμβριος	381.839		-100,0%	50.095		-100,0%	91.879		-100,0%	24.015		-100,0%	75.107		-100,0%	548		-100,0%		26.868		-100,0%
Οκτώβριος	304.808		-100,0%	39.311		-100,0%	78.407		-100,0%	15.631		-100,0%	44.034		-100,0%	634		-100,0%		20.369		-100,0%
Νοέμβριος	265.504		-100,0%	33.170		-100,0%	71.589		-100,0%	10.217		-100,0%	22.620		-100,0%	671		-100,0%		19.231		-100,0%
Δεκέμβριος	275.374		-100,0%	35.852		-100,0%	75.577		-100,0%	11.760		-100,0%	19.321		-100,0%	776		-100,0%		19.982		-100,0%
Σύνολο	245.547	241.012	1,9%	35.912	34.790	3,2%	70.122	66.018	6,2%	9.681	8.828	9,7%	18.997	16.797	13,1%	602	329	83,0%	17.390	19.161	-9,2%	

(1): Επιβάτης που κάνει ταξίδι μετ' επιστροφής, μετρείται δύο φορές; και κατά την αφεξή του στον προορισμό του και κατά την επιστροφή του στην έδρα του.

(2): Τα στοιχεία του τελευταίου διαθέσιμου μήνα για το αεροδρόμιο της Αθήνας αποτελούν εκτίμηση του SETE Intelligence.

(3): Δωδεκάνησα: Ρόδος & Κως & Κάρπαθος, Κρήνη: Ηράκλειο & Χανιά, Ιόνιο: Κέρκυρα & Ζάκυνθος & Κεφαλονιά & Άκτιο, Κυκλάδες: Μύκονος & Σαντορίνη, Πελοπόννησος: Άραξος & Καλαμάτα, Λούπα: Σάμος & Σκιάθος & Καβάλα & Μυτιλήνη

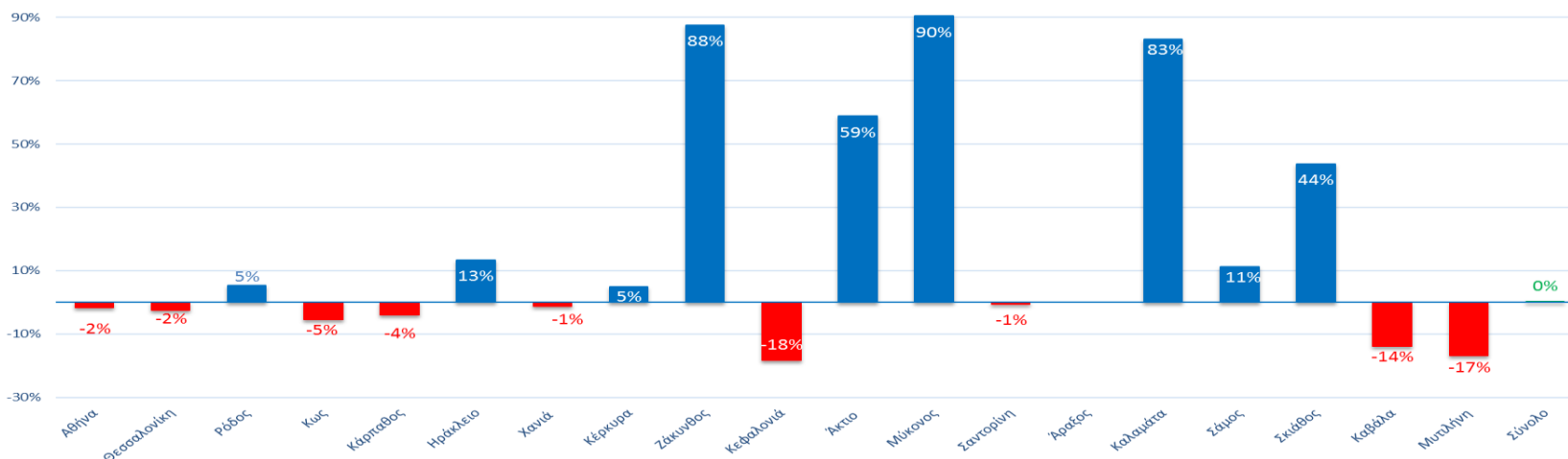
(4): Τύπος I: Τελικά στοιχεία ΥΠΑ - Τύπος II: Προσωρινά στοιχεία ΥΠΑ - υπόκειται σε αναθεώρηση

Πηγή: Υπηρεσία Πολιτικής Αεροπορίας (ΥΠΑ) και Διεθνής Αερολιμένας Αθηνών (ΔΑΑ) - Επεξεργασία: SETE Intelligence

Τα στοιχεία υπόκεινται σε αλλαγές λόγω δημοσιεύσεων πιο πρόσφατων στοιχείων από τις πηγές. (βλ. αν. "Τύπος")

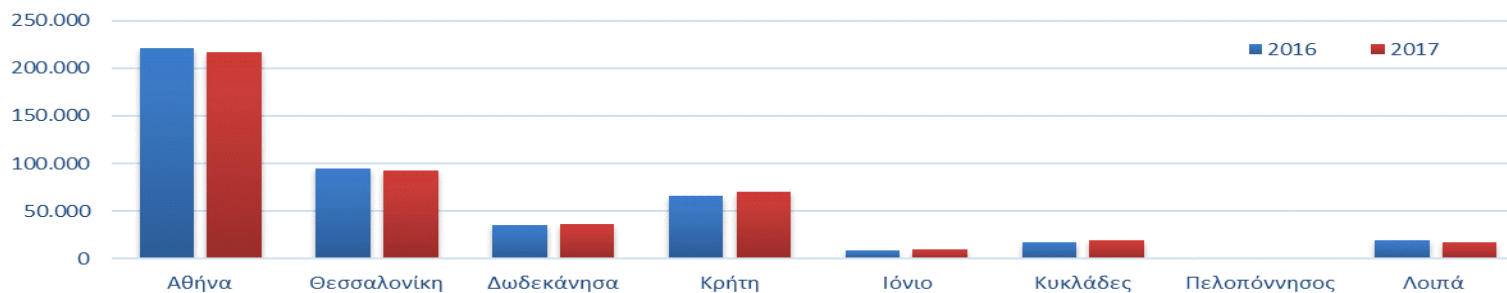
Οριακή αύξηση των αεροπορικών αφίξεων εσωτερικού κατά +0,2% παρατηρείται τον Ιανουάριο του 2017, σε σχέση με τον Ιανουάριο του 2016, σύμφωνα με τα διαθέσιμα στοιχεία από τα κυριότερα αεροδρόμια της χώρας. Συγκεκριμένα κατεγράφησαν 462 χιλιάδες αεροπορικές μετακινήσεις έναντι 471 χιλιάδων τον Ιανουάριο του 2016. Μείωση -1,7% εμφάνισε ο Δ.Α.Α και -2,4% το αεροδρόμιο της Θεσσαλονίκης.

% Μεταβολή των Αεροπορικών Αφίξεων Εσωτερικού, Ιανουάριος 2017



Με θετικό πρόσημο έκλεισε ο Ιανουάριος για τους προορισμούς εκτός Αθήνας (+1,9%). Ειδικότερα αύξηση παρουσίασαν τα ακόλουθα αεροδρόμια: Μύκονος +90,4%, Άκτιο+58,8%, Ζάκυνθος +87,6%, Σκιάθος+43,7%, Ηράκλειο +13,4% Σάμος +11,3%, Ρόδος +5,4% και Κέρκυρα 4,9%.

ΑΕΡΟΠΟΡΙΚΕΣ ΑΦΙΞΕΙΣ ΕΣΩΤΕΡΙΚΟΥ ΙΑΝΟΥΑΡΙΟΣ 2017



Πηγή: Υπηρεσία Πολιτικής Αεροπορίας (ΥΠΑ) και Διεθνής Αερολιμένας Αθηνών (ΔΑΑ) - Επεξεργασία: SETE Intelligence

Οδικές Αφίξεις

Ιανουάριος 2017

ΟΔΙΚΕΣ ΑΦΙΞΕΙΣ - ΙΑΝΟΥΑΡΙΟΣ 2017

2017	ΝΥΜΦΑΙΑ	ΝΙΚΗ ΚΡΥΣΤΑΛΛΟΠΗΓΗ	ΑΓ ΚΩΝ/ΝΟΣ	ΟΡΜΕΝΙΟ	ΚΥΠΡΙΝΟΣ	ΚΑΣΤΑΝΙΕΣ	ΚΗΠΟΙ	ΔΟΙΡΑΝΗ	ΕΥΖΩΝΟΙ	ΚΑΚΑΒΙΑ	ΜΕΡΤΖΑΝΗ	ΕΞΟΧΗ	ΠΡΟΜΑΧΩΝΑΣ	ΣΑΠΑΔΑ	ΣΥΝΟΛΟ	
Ιανουάριος	26.967	13.805	60.155	2.181	32.507	4.320	10.075	26.389	33.637	177.281	5.471	1.011	53.171	57.485	20.448	524.903
Σύνολο	26.967	13.805	60.155	2.181	32.507	4.320	10.075	26.389	33.637	177.281	5.471	1.011	53.171	57.485	20.448	524.903

2016	ΝΥΜΦΑΙΑ	ΝΙΚΗ ΚΡΥΣΤΑΛΛΟΠΗΓΗ	ΑΓ ΚΩΝ/ΝΟΣ	ΟΡΜΕΝΙΟ	ΚΥΠΡΙΝΟΣ	ΚΑΣΤΑΝΙΕΣ	ΚΗΠΟΙ	ΔΟΙΡΑΝΗ	ΕΥΖΩΝΟΙ	ΚΑΚΑΒΙΑ	ΜΕΡΤΖΑΝΗ	ΕΞΟΧΗ	ΠΡΟΜΑΧΩΝΑΣ	ΣΑΠΑΔΑ	ΣΥΝΟΛΟ	
Ιανουάριος	30.179	16.724	64.440	5.416	40.502	5.500	8.898	28.879	7.336	190.361	71.239	2.748	35.296	60.122	21.094	588.734
Φεβρουάριος	15.593	8.329	36.947	6.726	29.305	4.573	7.901	22.248	8.712	166.844	42.998	1.796	16.548	34.171	12.840	415.531
Μάρτιος	35.300	17.047	52.159	6.453	40.098	6.594	13.745	36.831	8.058	201.824	50.880	2.373	16.908	66.315	16.966	571.551
Απρίλιος	39.158	19.721	51.120	6.664	46.562	7.509	13.118	40.677	35.924	211.583	53.989	2.368	40.881	73.906	19.294	662.474
Μάιος	58.416	21.369	80.123	7.872	50.453	8.328	12.120	50.182	9.530	243.468	62.770	3.540	49.698	102.473	24.064	784.406
Ιούνιος	127.797	32.315	59.524	12.971	64.104	11.707	10.310	42.065	51.226	462.300	52.887	2.345	61.779	150.635	22.327	1.164.292
Ιούλιος	318.546	47.658	72.147	20.303	79.277	10.339	40.886	82.321	80.960	646.889	69.206	2.876	82.237	295.809	34.285	1.883.739
Αύγουστος	370.364	50.991	104.181	21.608	72.688	9.461	51.384	156.956	83.337	704.322	123.322	2.586	90.223	266.671	57.424	2.165.518
Σεπτέμβριος	231.892	31.809	81.648	13.942	63.028	8.135	21.501	90.281	41.449	516.983	67.626	3.378	83.734	269.391	18.899	1.543.696
Οκτώβριος	104.407	23.198	63.934	5.791	57.379	8.412	15.317	46.213	36.830	237.799	59.786	2.493	55.161	105.501	18.671	840.892
Νοέμβριος	69.881	13.617	57.081	4.241	49.584	6.914	13.619	36.371	31.681	194.403	52.708	2.145	43.343	82.686	21.549	679.823
Δεκέμβριος	44.653	15.721	52.653	4.304	47.817	6.798	11.870	34.081	36.140	203.942	54.342	88.898	53.171	78.858	13.346	746.594
ΣΥΝΟΛΟ	1.446.186	298.499	775.957	116.291	640.797	94.270	220.669	667.105	431.183	3.980.718	761.753	117.546	628.979	1.586.538	280.759	12.047.250
Τρέχον έτος	30.179	16.724	64.440	5.416	40.502	5.500	8.898	28.879	7.336	190.361	71.239	2.748	35.296	60.122	21.094	588.734

% ΜΕΤΑΒΟΛΗ	ΝΥΜΦΑΙΑ	ΝΙΚΗ ΚΡΥΣΤΑΛΛΟΠΗΓΗ	ΑΓ ΚΩΝ/ΝΟΣ	ΟΡΜΕΝΙΟ	ΚΥΠΡΙΝΟΣ	ΚΑΣΤΑΝΙΕΣ	ΚΗΠΟΙ	ΔΟΙΡΑΝΗ	ΕΥΖΩΝΟΙ	ΚΑΚΑΒΙΑ	ΜΕΡΤΖΑΝΗ	ΕΞΟΧΗ	ΠΡΟΜΑΧΩΝΑΣ	ΣΑΠΑΔΑ	ΣΥΝΟΛΟ	
Ιανουάριος	-10,6%	-17,5%	-6,6%	-59,7%	-19,7%	-21,5%	13,2%	-8,6%	358,5%	-6,9%	-92,3%	-63,2%	50,6%	-4,4%	-3,1%	-10,8%
Τρέχον έτος	-10,6%	-17,5%	-6,6%	-59,7%	-19,7%	-21,5%	13,2%	-8,6%	358,5%	-6,9%	-92,3%	-63,2%	50,6%	-4,4%	-3,1%	-10,8%

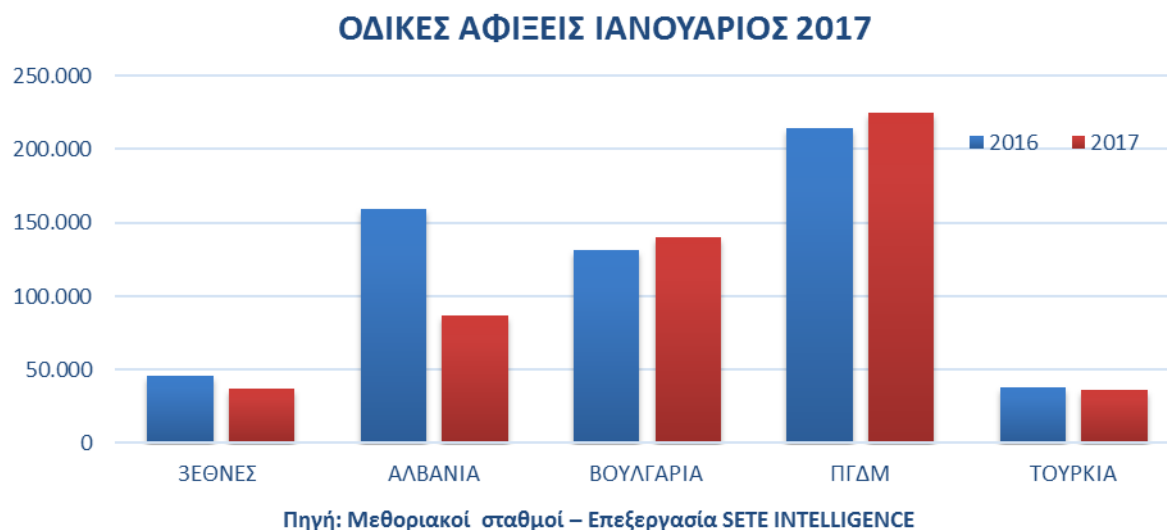
ΠΕΡΙΟΧΕΣ	ΖΕΘΩΝΕΣ			ΑΛΒΑΝΙΑ			ΒΟΥΛΓΑΡΙΑ			ΠΓΔΜ			ΤΟΥΡΚΙΑ		
	2017	2016	Δ 2017/2016	2017	2016	Δ 2017/2016	2017	2016	Δ 2017/2016	2017	2016	Δ 2017/2016	2017	2016	Δ 2017/2016
Ιανουάριος	36.827	46.002	-19,9%	87.085	159.521	-45,4%	139.804	131.013	6,7%	224.723	214.421	4,8%	36.464	37.777	-3,5%
Φεβρουάριος		33.878	-100,0%		94.581	-100,0%		73.038	-100,0%		183.885	-100,0%		30.149	-100,0%
Μάρτιος		46.692	-100,0%		122.378	-100,0%		124.976	-100,0%		226.929	-100,0%		50.576	-100,0%
Απρίλιος		54.071	-100,0%		126.771	-100,0%		160.609	-100,0%		267.228	-100,0%		53.795	-100,0%
Μάιος		58.781	-100,0%		170.497	-100,0%		218.459	-100,0%		274.367	-100,0%		62.302	-100,0%
Ιούνιος		75.811	-100,0%		137.083	-100,0%		353.182	-100,0%		545.841	-100,0%		52.375	-100,0%
Ιούλιος		89.616	-100,0%		178.514	-100,0%		716.895	-100,0%		775.507	-100,0%		123.207	-100,0%
Αύγουστος		82.149	-100,0%		287.513	-100,0%		748.866	-100,0%		838.650	-100,0%		208.340	-100,0%
Σεπτέμβριος		71.163	-100,0%		171.551	-100,0%		598.959	-100,0%		590.241	-100,0%		111.782	-100,0%
Οκτώβριος		65.791	-100,0%		144.884	-100,0%		270.860	-100,0%		297.827	-100,0%		61.530	-100,0%
Νοέμβριος		56.498	-100,0%		133.483	-100,0%		200.151	-100,0%		239.701	-100,0%		49.990	-100,0%
Δεκέμβριος		54.615	-100,0%		209.239	-100,0%		180.986	-100,0%		255.803	-100,0%		45.951	-100,0%
Σύνολο	36.827	46.002	-19,9%	87.085	159.521	-45,4%	139.804	131.013	6,7%	224.723	214.421	4,8%	36.464	37.777	-3,5%

Πηγή: Μεθοριακοί σταθμοί – Επεξεργασία SETE INTELLIGENCE

* Ζεθόνες: Ορμένιο & Κυπρίνος, Αλβανία: Κακαβιά & Κρυσταλλοπηγή & Σαγάδα & Μέρτζανη, Βουλγαρία: Νυμφαία & Προμαχώνας & Εξοχή & Αγ. Κων/νος, ΠΓΔΜ: Εύζωνοι & Δοϊράνη & Νίκη, Τουρκία: Καστανιές & Κήποι

Η καταγραφή των αφίξεων γίνεται από τα κατά τόπους Αστυνομικά Τμήματα βάσει υπηκοότητας, ανεξαρτήτως τόπου μόνιμης κατοικίας και -συνεπώς- περιλαμβάνει και αλλοδαπούς μετανάστες στην Ελλάδα που επιστρέφουν από ταξίδι στο εξωτερικό.

Τον Ιανουάριο 2017, οι οδικές αφίξεις κατέγραψαν μείωση (-10,8%), σχεδόν 64 χιλ. λιγότερες από τον αντίστοιχο Ιανουάριο του 2016. Οι οδικές αφίξεις αλλοδαπών τον Ιανουάριο του 2017 ήταν μειωμένες από την Αλβανία -45,4%, το Τριεθνές -19,9% και από την Τουρκία -3,5%. Αύξηση καταγράφεται από την Βουλγαρία κατά +6,7% και την ΠΓΔΜ κατά +4,8%.



Θαλάσσιες Αφίξεις

2015-2016

Διεθνείς Αφίξεις από Ιταλία

Στον ακόλουθο πίνακα αποτυπώνεται η διεθνής κίνηση επιβατών (χωρίς επιβάτες transit, ανεξαρτήτως υπηκοότητας και τόπου κατοικίας) μεταξύ Ελλάδας (Πάτρα – Ηγουμενίτσα - Κέρκυρα) και Ιταλίας (Ανκόνα, Μπρίντεζι, Μπάρι, Βενετία, Τεργέστη και Ραβέννα) για τα έτη 2015 και 2016 και στην επόμενη σελίδα η διεθνής κίνηση επιβατών για τον Ιανουάριο του 2017.

	ΚΙΝΗΣΗ ΕΠΙΒΑΤΙΚΩΝ ΠΛΟΙΩΝ ΕΛΛΑΔΑ-ΙΤΑΛΙΑ-ΕΛΛΑΔΑ					
	ΣΥΝΟΛΟ			ΔΙΑΚΙΝΗΘΕΝΤΕΣ ΓΙΑ ΑΝΑΨΥΧΗ		
	2016	2015	%Δ	2016	2015	%Δ
Ιανουάριος	47.871	55.848	-14,3%	21.501	21.222	1,3%
Φεβρουάριος	44.969	50.258	-10,5%	19.786	22.616	-12,5%
Μάρτιος	67.101	84.305	-20,4%	39.805	45.525	-12,6%
Απρίλιος	85.109	91.907	-7,4%	50.214	56.982	-11,9%
Μάιος	83.409	91.302	-8,6%	54.843	65.737	-16,6%
Ιούνιος	104.754	116.254	-9,9%	72.698	82.540	-11,9%
Ιούλιος	218.705	190.902	14,6%	158.420	141.267	12,1%
Αύγουστος	282.557	262.608	7,6%	219.969	202.208	8,8%
Σεπτέμβριος	140.309	137.580	2,0%	98.798	94.930	4,1%
Οκτώβριος	95.818	88.936	7,7%	59.932	55.140	8,7%
Νοέμβριος	57.729	52.826	9,3%	27.574	24.300	13,5%
Δεκέμβριος	50.260	54.527	-7,8%	23.120	25.082	-7,8%
ΣΥΝΟΛΟ	1.278.591	1.277.253	0,1%	846.661	837.552	1,1%

Πηγή: ΣΕΕΝ- Επεξεργασία SETE Intelligence

Από τα υπάρχοντα στοιχεία προκύπτει οριακή αύξηση της επιβατικής κίνησης για το 2016, κατά 0,1%, το ποσοστό αυτό αυξάνεται ακόμα περισσότερο στους διακινηθέντες για αναψυχή φτάνοντας το +1,1%. Τον Ιούλιο παρατηρήθηκε η μεγαλύτερη ποσοστιαία αύξηση με 12,1%, ενώ ο μήνας με τη μεγαλύτερη κίνηση επιβατών ήταν ο Αύγουστος με 282 χιλ. διακινηθέντες εκ των οποίων οι 219 χιλ. αφορούν διακινηθέντες για αναψυχή.

ΚΙΝΗΣΗ ΕΠΙΒΑΤΙΚΩΝ ΠΛΟΙΩΝ ΕΛΛΑΔΑ-ΙΤΑΛΙΑ-ΕΛΛΑΔΑ						
	ΣΥΝΟΛΟ			ΔΙΑΚΙΝΗΘΕΝΤΕΣ ΓΙΑ ΑΝΑΨΥΧΗ		
	2017	2016	%Δ	2017	2016	%Δ
Ιανουάριος	51.149	47.871	6,8%	23.017	21.501	7,0%
Φεβρουάριος		44.969	-100,0%		19.786	-100,0%
Μάρτιος		67.101	-100,0%		39.805	-100,0%
Απρίλιος		85.109	-100,0%		50.214	-100,0%
Μάιος		83.409	-100,0%		54.843	-100,0%
Ιούνιος		104.754	-100,0%		72.698	-100,0%
Ιούλιος		218.705	-100,0%		158.420	-100,0%
Αύγουστος		282.557	-100,0%		219.969	-100,0%
Σεπτέμβριος		140.309	-100,0%		98.798	-100,0%
Οκτώβριος		95.818	-100,0%		59.932	-100,0%
Νοέμβριος		57.729	-100,0%		27.574	-100,0%
Δεκέμβριος		50.260	-100,0%		23.120	-100,0%
ΣΥΝΟΛΟ		1.278.591	-100,0%		846.661	-100,0%
Τρέχον έτος	51.149	47.871	6,8%	23.017	21.501	7,0%

Πηγή: ΣΕΕΝ- Επεξεργασία SETE Intelligence

Τον Ιανουάριο του 2017, παρατηρείται αύξηση της επιβατικής κίνησης κατά +6,8%, ενώ το ποσοστό αυτό αυξάνεται ακόμα περισσότερο στους διακινηθέντες για αναψυχή φτάνοντας το +7,0%.

Κίνηση Εσωτερικής Ακτοπλοΐας

Στους ακόλουθους πίνακες αποτυπώνονται οι ποσοστιαίες μεταβολές στην κίνηση επιβατών εσωτερικής ακτοπλοΐας για το έτος 2017. Οι ποσοστιαίες μεταβολές βασίζονται σε δειγματοληπτικά στοιχεία που απεικονίζουν τις επικρατούσες τάσεις. Πληροφοριακά, [εδώ](#) μπορείτε να βρείτε τα τελευταία διαθέσιμα στοιχεία από την ΕΛΣΤΑΤ για την ακτοπλοϊκή κίνηση.

% ΜΕΤΑΒΟΛΗ	ΗΡΑΚΛΕΙΟ	ΧΑΝΙΑ	ΡΑΦΗΝΑ-ΚΥΚΛΑΔΕΣ	ΔΥΤΙΚΕΣ ΚΥΚΛΑΔΕΣ	ΠΑΡΟΣ-ΝΑΞΟΣ-ΘΗΡΑ	ΣΥΡΟΣ-ΤΗΝΟΣ-ΜΥΚΟΝΟΣ	ΧΙΟΣ - ΜΥΤΙΛΗΝΗ	ΙΚΑΡΙΑ - ΣΑΜΟΣ	ΣΥΝΟΛΟ
Ιανουάριος	-16,4%	-6,3%	-9,0%	-11,8%	-20,8%	-21,5%	101,2%	23,1%	0,5%
Φεβρουάριος	-2,5%	5,9%	37,3%	15,9%	-4,9%	-4,9%	149,0%	57,2%	21,8%
Μάρτιος	-4,9%	15,1%	18,0%	5,0%	3,9%	7,5%	48,3%	17,5%	10,4%
Απρίλιος	-24,6%	-11,8%	2,1%	-3,8%	-11,5%	-11,3%	-32,2%	-25,2%	-14,0%
Μάιος	9,9%	22,7%	4,7%	13,4%	-0,8%	-16,9%	-1,0%	20,0%	3,7%
Ιούνιος	-17,5%	1,5%	8,6%	-5,1%	0,2%	-2,1%	-36,7%	44,2%	-3,9%
Ιούλιος	14,7%	24,8%	16,8%	13,4%	19,9%	21,7%	-28,4%	18,0%	13,5%
Αύγουστος	4,5%	2,8%	-2,7%	-11,2%	8,1%	0,2%	-16,5%	8,2%	-1,1%
Σεπτέμβριος	-8,2%	-2,4%	-1,0%	17,3%	2,7%	-1,8%	-34,3%	-32,4%	-7,8%
Οκτώβριος	2,5%	13,9%	21,5%	23,0%	14,1%	10,8%	-56,2%	-36,8%	-4,1%
Νοέμβριος	-1,0%	11,4%	-5,9%	-4,5%	13,9%	0,8%	-61,8%	-3,8%	-13,5%
Δεκέμβριος	-22,1%	-21,7%	-30,2%	-17,7%	-14,4%	-28,2%	-70,7%	-30,1%	-34,3%
Σύνολο	-5,1%	4,4%	4,9%	1,8%	5,4%	-0,5%	-26,6%	1,0%	-1,9%

% ΜΕΤΑΒΟΛΗ	ΚΡΗΤΗ	ΔΩΔΕΚΑΝΗΣΑ	ΚΥΚΛΑΔΕΣ	ΒΟΡΕΙΟ ΑΙΓΑΙΟ
Ιανουάριος	-12,9%	21,0%	-17,0%	75,0%
Φεβρουάριος	0,3%	47,9%	8,0%	119,8%
Μάρτιος	1,8%	11,1%	9,1%	39,4%
Απρίλιος	-20,1%	-10,8%	-6,6%	-30,3%
Μάιος	14,5%	12,7%	-0,7%	3,8%
Ιούνιος	-11,0%	-22,7%	2,2%	-20,2%
Ιούλιος	19,0%	5,9%	18,2%	-15,8%
Αύγουστος	3,8%	-19,1%	0,5%	-7,9%
Σεπτέμβριος	-5,8%	-44,2%	2,2%	-33,7%
Οκτώβριος	6,9%	-29,1%	16,8%	-52,2%
Νοέμβριος	3,5%	-26,1%	3,2%	-54,2%
Δεκέμβριος	-21,9%	-35,1%	-22,6%	-64,5%
Σύνολο	-1,5%	-15,3%	3,9%	-19,6%

Πηγή: ΣΕΕΝ - Επεξεργασία στοιχείων: SETE Intelligence

Το 2016, η Κρήτη παρουσιάζει μείωση -1,5% τα Δωδεκάνησα -15,3% και το Βόρειο Αιγαίο -19,6%. Αύξηση +3,9% παρουσιάζουν μόνο οι Κυκλάδες. Στο σύνολο των προορισμών παρατηρείται μείωση κατά -1,9% για το έτος 2016. Η μεγαλύτερη μείωση -26,6% παρατηρήθηκε στη γραμμή Χίος – Μυτιλήνη. Η πτώση που παρουσιάστηκε στην Κρήτη οφείλεται στη μείωση του Ηρακλείου (-5,1%), καθώς τα Χανιά παρουσίασαν αύξηση +4,4% στο σύνολο του έτους. Το 2016 οι προορισμοί των Κυκλάδων παρουσίασαν αύξηση ειδικότερα: Πάρος-Νάξος-Σαντορίνη +5,4%, Ραφήνα-Κυκλάδες +4,9% και +1,8% οι Δυτικές Κυκλάδες.

% ΜΕΤΑΒΟΛΗ	ΗΡΑΚΛΕΙΟ	ΧΑΝΙΑ	ΡΑΦΗΝΑ-ΚΥΚΛΑΔΕΣ	ΔΥΤΙΚΕΣ ΚΥΚΛΑΔΕΣ	ΠΑΡΟΣ-ΝΑΞΟΣ-ΘΗΡΑ	ΣΥΡΟΣ-ΤΗΝΟΣ-ΜΥΚΟΝΟΣ	ΧΙΟΣ - ΜΥΤΙΛΗΝΗ	ΙΚΑΡΙΑ - ΣΑΜΟΣ	ΣΥΝΟΛΟ
Ιανουάριος	1,2%	5,6%	5,4%	15,6%	26,6%	11,6%	-48,0%	-32,3%	-3,8%
Σύνολο	1,2%	5,6%	5,4%	15,6%	26,6%	11,6%	-48,0%	-32,3%	-3,8%

% ΜΕΤΑΒΟΛΗ	ΚΡΗΤΗ	ΔΩΔΕΚΑΝΗΣΑ	ΚΥΚΛΑΔΕΣ	ΒΟΡΕΙΟ ΑΙΓΑΙΟ
Ιανουάριος	2,8%	-0,9%	16,3%	-44,3%
Σύνολο	2,8%	-0,9%	16,3%	-44,3%

Πηγή: ΣΕΕΝ - Επεξεργασία στοιχείων: SETE Intelligence

Τον Ιανουάριο του 2017, παρατηρείται μείωση στο σύνολο της επιβατικής κίνησης κατά -3,8%. Πτώση -44,3% εμφανίζει το Β. Αιγαίο (ειδικότερα: Χίος-Μυτιλήνη -48% και Ικαρία-Σάμος -32,3%). Αύξηση 16,3% παρουσιάζουν οι Κυκλάδες, ειδικότερα: Πάρος-Νάξος-Σαντορίνη +26,6%, Ραφήνα-Κυκλάδες +5,4% και +15,6% οι Δυτικές Κυκλάδες. Το Ηράκλειο παρουσιάζει αύξηση +1,2% και τα Χανιά +5,6%, ενώ για το σύνολο της Κρήτης η αύξηση αντιστοιχεί +2,8%.

Ταξιδιωτικό Ισοζύγιο

2015-2016

Αφίξεις

ΑΦΙΞΕΙΣ σε χιλιάδες

2016	Χώρες ΕΕ-28	Χώρες Ζώνης Ευρώ	ΕΚ ΤΩΝ ΟΠΟΙΩΝ		Χώρες εκτός Ζώνης Ευρώ	ΕΚ ΤΩΝ ΟΠΟΙΩΝ Ην. Βασίλειο	Λοιπές Χώρες	ΕΚ ΤΩΝ ΟΠΟΙΩΝ		Σύνολο Έρ. Συνόρων
			Γαλλία	Γερμανία				ΗΠΑ	Ρωσία	
Ιανουάριος	317	121	11	38	196	30	242	16	3	559
Φεβρουάριος	246	108	12	32	137	29	187	12	7	433
Μάρτιος	363	139	17	48	224	48	266	33	10	629
Απρίλιος	509	231	43	60	279	99	392	64	20	902
Μάιος	1.400	782	148	312	618	249	552	88	42	1.953
Ιούνιος	2.106	1.036	137	399	1.071	473	865	92	79	2.971
Ιούλιος	3.143	1.626	262	451	1.517	451	1.521	138	119	4.664
Αύγουστος	3.760	2.181	348	684	1.579	550	1.324	108	114	5.084
Σεπτέμβριος	2.993	1.449	208	513	1.544	527	1.157	89	130	4.150
Οκτώβριος	1.598	932	103	504	666	352	577	93	45	2.174
Νοέμβριος	447	179	15	60	267	52	270	23	14	717
Δεκέμβριος	334	151	9	39	183	36	230	23	11	564
Σύνολο	17.217	8.935	1.314	3.139	8.282	2.895	7.582	779	595	24.799

2015	Χώρες ΕΕ-28	Χώρες Ζώνης Ευρώ	ΕΚ ΤΩΝ ΟΠΟΙΩΝ		Χώρες εκτός Ζώνης Ευρώ	ΕΚ ΤΩΝ ΟΠΟΙΩΝ Ην. Βασίλειο	Λοιπές Χώρες	ΕΚ ΤΩΝ ΟΠΟΙΩΝ		Σύνολο Έρ. Συνόρων
			Γαλλία	Γερμανία				ΗΠΑ	Ρωσία	
Ιανουάριος	370	132	12	44	239	33	236	15	3	606
Φεβρουάριος	294	96	11	25	198	33	215	8	4	509
Μάρτιος	356	131	13	42	225	35	257	25	2	613
Απρίλιος	590	281	50	92	308	89	345	42	12	934
Μάιος	1.312	755	175	266	557	258	558	80	36	1.870
Ιούνιος	1.977	1.065	203	412	912	373	1.056	117	95	3.033
Ιούλιος	2.642	1.361	252	410	1.280	487	1.767	108	85	4.409
Αύγουστος	3.114	1.921	385	537	1.193	483	1.879	128	116	4.994
Σεπτέμβριος	2.465	1.433	242	558	1.032	333	1.184	135	90	3.650
Οκτώβριος	1.296	761	149	346	534	193	557	51	54	1.853
Νοέμβριος	356	147	18	47	209	53	285	22	8	641
Δεκέμβριος	202	105	13	30	97	27	286	19	9	488
Σύνολο	14.974	8.189	1.522	2.810	6.785	2.397	8.625	750	513	23.599

% Μεταβολή	Χώρες ΕΕ-28	Χώρες Ζώνης Ευρώ	ΕΚ ΤΩΝ ΟΠΟΙΩΝ		Χώρες εκτός Ζώνης Ευρώ	ΕΚ ΤΩΝ ΟΠΟΙΩΝ Ην. Βασίλειο	Λοιπές Χώρες	ΕΚ ΤΩΝ ΟΠΟΙΩΝ		Σύνολο Έρ. Συνόρων
			Γαλλία	Γερμανία				ΗΠΑ	Ρωσία	
Ιανουάριος	-14%	-8,6%	-7,4%	-14,0%	-17,7%	-9,4%	2,8%	4,9%	-17,4%	-7,8%
Φεβρουάριος	-16,4%	13,3%	12,7%	24,8%	-30,7%	-10,9%	-13,0%	58,6%	93,6%	-14,9%
Μάρτιος	1,9%	5,7%	28,8%	14,5%	-0,3%	37,3%	3,4%	34,6%	523,6%	2,5%
Απρίλιος	-13,6%	-18,0%	-12,5%	-34,2%	-9,7%	12,0%	13,8%	50,9%	70,8%	-3,5%
Μάιος	6,7%	3,6%	-15,6%	17,1%	10,9%	-3,3%	-1,0%	10,9%	18,9%	4,4%
Ιούνιος	6,5%	-2,7%	-32,7%	-3,3%	17,4%	26,6%	-18,1%	-21,6%	-16,0%	-2,0%
Ιούλιος	19,0%	19,4%	4,1%	9,9%	18,5%	-7,5%	-13,9%	27,3%	40,0%	5,8%
Αύγουστος	20,8%	13,5%	-9,8%	27,3%	32,4%	13,9%	-29,6%	-15,9%	-1,5%	1,8%
Σεπτέμβριος	21,4%	1,1%	-13,8%	-8,1%	49,6%	58,1%	-2,3%	-34,0%	44,2%	13,7%
Οκτώβριος	23,3%	22,4%	-30,6%	45,6%	24,7%	81,8%	3,5%	82,0%	-16,3%	17,3%
Νοέμβριος	25,5%	22,1%	-14,3%	27,0%	27,8%	-2,9%	-5,4%	4,2%	69,7%	11,7%
Δεκέμβριος	65,4%	43,8%	-33,6%	29,4%	89,0%	32,6%	-19,6%	19,9%	21,9%	15,6%
Σύνολο	15,0%	9,1%	-13,7%	11,7%	22,1%	20,8%	-12,1%	3,8%	16,1%	5,1%

Πηγή: ΤτΕ - Επεξεργασία στοιχείων: SETE Intelligence

Τα στοιχεία είναι προσωρινά και υπόκεινται σε αλλαγές

Η εισερχόμενη ταξιδιωτική κίνηση το Δεκέμβριο του 2016 διαμορφώθηκε στις 564 χιλ. ταξιδιώτες, παρουσιάζοντας αύξηση κατά +15,6% σε σύγκριση με τον αντίστοιχο μήνα του 2015. Η εξέλιξη αυτή ήταν αποτέλεσμα της αύξησης της ταξιδιωτικής κίνησης από τις χώρες της ΕΕ-28 κατά +65,4%, καθώς η ταξιδιωτική κίνηση από τις χώρες εκτός της ΕΕ-28 μειώθηκε κατά -19,6%. Αναλυτικότερα, η ταξιδιωτική κίνηση από τις χώρες της ζώνης του ευρώ διαμορφώθηκε στις 151 χιλ. ταξιδιώτες, παρουσιάζοντας αύξηση κατά +43,8%, ενώ αύξηση κατά +89,0% εμφάνισε και η ταξιδιωτική κίνηση από τις χώρες της ΕΕ-28 εκτός της ζώνης του ευρώ (Δεκέμβριος 2016: 183 χιλ., Δεκέμβριος 2015: 97 χιλ.). Ειδικότερα, η ταξιδιωτική κίνηση από τη Γερμανία αυξήθηκε κατά +29,4% και διαμορφώθηκε στις 39 χιλ. ταξιδιώτες, ενώ αυτή από τη Γαλλία μειώθηκε κατά -33,6% και διαμορφώθηκε στις 9 χιλ. ταξιδιώτες. Η ταξιδιωτική κίνηση από το Ηνωμένο Βασίλειο αυξήθηκε κατά +32,6% και διαμορφώθηκε στις 36 χιλ. ταξιδιώτες. Αναφορικά με τις χώρες εκτός της ΕΕ-28, αύξηση κατά +21,9% εμφάνισε η ταξιδιωτική κίνηση από τη Ρωσία, η οποία διαμορφώθηκε στις 11 χιλ. ταξιδιώτες, ενώ αυτή από τις ΗΠΑ αυξήθηκε κατά +19,9% και διαμορφώθηκε στις 23 χιλ. ταξιδιώτες.

Η εισερχόμενη ταξιδιωτική κίνηση το 2016 αυξήθηκε κατά +5,1% και διαμορφώθηκε στις 24.799 χιλ. ταξιδιώτες, έναντι 23.600 χιλ. ταξιδιωτών το 2015. Το 2016, η ταξιδιωτική κίνηση από τις χώρες της ΕΕ-28 διαμορφώθηκε στις 17.217 χιλ. ταξιδιώτες, παρουσιάζοντας αύξηση κατά +15,0% σε σύγκριση με το 2015, ενώ η ταξιδιωτική κίνηση από τις χώρες εκτός της ΕΕ-28 μειώθηκε κατά -12,1% και διαμορφώθηκε στις 7.582 χιλ. ταξιδιώτες. Η ταξιδιωτική κίνηση από τις χώρες της ζώνης του ευρώ αυξήθηκε κατά +9,1% και η ταξιδιωτική κίνηση από τις χώρες της ΕΕ-28 εκτός της ζώνης του ευρώ αυξήθηκε κατά +22,1%. Ειδικότερα, η ταξιδιωτική κίνηση από τη Γερμανία αυξήθηκε κατά +11,7% και διαμορφώθηκε στις 3.139 χιλ. ταξιδιώτες, ενώ αυτή από τη Γαλλία μειώθηκε κατά -13,7% και διαμορφώθηκε στις 1.314 χιλ. ταξιδιώτες. Η ταξιδιωτική κίνηση από το Ηνωμένο Βασίλειο αυξήθηκε κατά +20,8% και διαμορφώθηκε στις 2.895 χιλ. ταξιδιώτες. Τέλος, αναφορικά με τις χώρες εκτός της ΕΕ-28, η ταξιδιωτική κίνηση από τη Ρωσία αυξήθηκε κατά +16,1% και διαμορφώθηκε στις 595 χιλ. ταξιδιώτες, ενώ αυτή από τις ΗΠΑ αυξήθηκε κατά +3,8% και διαμορφώθηκε στις 779 χιλ. ταξιδιώτες.

Εισπράξεις

ΕΙΣΠΡΑΞΕΙΣ σε εκατ. €

2016	Χώρες ΕΕ-28	Χώρες Ζώνης Ευρώ	ΕΚ ΤΩΝ ΟΠΟΙΩΝ		Χώρες εκτός Ζώνης Ευρώ	ΕΚ ΤΩΝ ΟΠΟΙΩΝ		Λοιπές Χώρες	ΕΚ ΤΩΝ ΟΠΟΙΩΝ		Σύνολο Έρ. Συνόρων	Κρουαζιέρες	ΣΥΝΟΛΟ
			Γαλλία	Γερμανία		Ην. Βασιλείο	ΗΠΑ		Ρωσία				
Ιανουάριος	76	48	4	17	28	12	83	11	1	159	2	161	
Φεβρουάριος	72	42	3	13	30	13	60	5	3	132	2	134	
Μάρτιος	110	53	7	19	57	25	104	24	8	214	6	221	
Απρίλιος	211	122	30	31	89	56	207	57	11	418	26	443	
Μάιος	745	490	108	207	255	153	304	83	30	1.049	46	1.095	
Ιούνιος	1.316	704	102	295	611	388	469	122	61	1.784	67	1.851	
Ιούλιος	1.898	1.136	199	319	762	330	891	146	108	2.789	64	2.853	
Αύγουστος	2.401	1.572	271	526	829	453	628	102	95	3.029	130	3.159	
Σεπτέμβριος	1.603	902	136	357	701	377	569	112	97	2.172	60	2.232	
Οκτώβριος	699	443	57	273	256	191	264	69	22	963	63	1.026	
Νοέμβριος	127	74	7	25	53	23	78	11	8	205	15	219	
Δεκέμβριος	107	67	4	17	40	18	84	16	5	191	2	193	
Σύνολο	9.123	5.596	894	2.152	3.527	1.961	3.633	728	436	12.755	465	13.220	

2015	Χώρες ΕΕ-28	Χώρες Ζώνης Ευρώ	ΕΚ ΤΩΝ ΟΠΟΙΩΝ		Χώρες εκτός Ζώνης Ευρώ	ΕΚ ΤΩΝ ΟΠΟΙΩΝ		Λοιπές Χώρες	ΕΚ ΤΩΝ ΟΠΟΙΩΝ		Σύνολο Έρ. Συνόρων	Κρουαζιέρες	ΣΥΝΟΛΟ
			Γαλλία	Γερμανία		Ην. Βασιλείο	ΗΠΑ		Ρωσία				
Ιανουάριος	93	55	4	16	38	16	74	7	2	167	2	169	
Φεβρουάριος	77	40	4	10	37	13	64	4	3	142	2	143	
Μάρτιος	103	59	5	23	44	18	95	20	3	198	6	204	
Απρίλιος	275	182	36	63	93	60	178	46	13	453	24	477	
Μάιος	810	519	127	223	290	216	370	98	28	1.180	42	1.222	
Ιούνιος	1.297	782	142	340	514	311	600	162	76	1.897	60	1.957	
Ιούλιος	1.986	1.138	216	394	848	512	908	139	95	2.894	63	2.957	
Αύγουστος	2.456	1.700	398	504	756	451	911	202	99	3.367	110	3.478	
Σεπτέμβριος	1.536	1.023	180	434	512	270	588	178	70	2.124	58	2.182	
Οκτώβριος	568	385	66	199	183	110	267	58	23	835	64	899	
Νοέμβριος	122	70	10	21	52	28	119	20	4	241	13	255	
Δεκέμβριος	81	55	5	17	26	13	101	9	5	182	2	184	
Σύνολο	9.403	6.009	1.194	2.245	3.395	2.019	4.276	943	421	13.679	447	14.126	

% Μεταβολή	Χώρες ΕΕ-28	Χώρες Ζώνης Ευρώ	ΕΚ ΤΩΝ ΟΠΟΙΩΝ		Χώρες εκτός Ζώνης Ευρώ	ΕΚ ΤΩΝ ΟΠΟΙΩΝ		Λοιπές Χώρες	ΕΚ ΤΩΝ ΟΠΟΙΩΝ		Σύνολο Έρ. Συνόρων	Κρουαζιέρες	ΣΥΝΟΛΟ
			Γαλλία	Γερμανία		Ην. Βασιλείο	ΗΠΑ		Ρωσία				
Ιανουάριος	-17,8%	-12,4%	-5,0%	4,6%	-25,7%	-25,7%	11,8%	63,2%	-47,2%	-4,7%	-3,8%	-4,7%	
Φεβρουάριος	-7,3%	4,6%	-24,5%	28,2%	-20,0%	-2,9%	-6,0%	22,0%	-6,4%	-6,7%	-7,2%	-6,7%	
Μάρτιος	7,2%	-9,6%	27,9%	-15,2%	29,7%	40,0%	9,5%	18,8%	179,5%	8,3%	6,8%	8,2%	
Απρίλιος	-23,5%	-33,0%	-16,6%	-50,7%	-4,9%	-6,6%	16,4%	21,9%	-18,1%	-7,8%	8,3%	-7,0%	
Μάιος	-8,0%	-5,7%	-15,3%	-7,1%	-12,1%	-29,2%	-17,7%	-15,0%	8,3%	-11,1%	9,4%	-10,4%	
Ιούνιος	1,5%	-10,0%	-28,0%	-13,4%	18,9%	24,8%	-21,9%	-24,4%	-19,4%	-5,9%	12,5%	-5,4%	
Ιούλιος	-4,4%	-0,1%	-7,5%	-18,9%	-10,1%	-35,6%	-2,0%	4,9%	14,4%	-3,6%	2,6%	-3,5%	
Αύγουστος	-2,2%	-7,5%	-31,9%	4,3%	9,7%	0,5%	-31,1%	-49,6%	-4,3%	-10,0%	17,6%	-9,2%	
Σεπτέμβριος	4,4%	-11,8%	-24,7%	-17,8%	36,7%	39,7%	-3,3%	-36,9%	39,6%	2,3%	2,5%	2,3%	
Οκτώβριος	23,0%	15,1%	-13,8%	36,7%	39,6%	73,2%	-0,9%	19,1%	-4,0%	15,4%	-1,8%	14,2%	
Νοέμβριος	3,9%	5,1%	-30,4%	22,8%	2,3%	-19,5%	-34,6%	-47,5%	113,3%	-15,1%	9,5%	-13,8%	
Δεκέμβριος	32,2%	22,1%	-18,2%	-3,8%	53,4%	33,4%	-17,3%	78,8%	-4,8%	4,7%	6,8%	4,7%	
Σύνολο	-3,0%	-6,9%	-25,1%	-4,1%	3,9%	-2,9%	-15,0%	-22,8%	3,4%	-6,8%	4,0%	-6,4%	

Πηγή: ΤτΕ - Επεξεργασία στοιχείων: SETE Intelligence

Τα στοιχεία είναι προσωρινά και υπόκεινται σε αλλαγές

Το Δεκέμβριο του 2016, όπως προαναφέρθηκε, οι ταξιδιωτικές εισπράξεις αυξήθηκαν κατά +4,7% σε σύγκριση με τον αντίστοιχο μήνα του 2015. Αναλυτικότερα, αύξηση κατά +32,2% εμφάνισαν οι εισπράξεις από κατοίκους των χωρών της ΕΕ-28 (Δεκέμβριος 2016: 107 εκατ. ευρώ, Δεκέμβριος 2015: 81 εκατ. ευρώ), ενώ αντίθετα οι εισπράξεις από κατοίκους των χωρών εκτός της ΕΕ-28 μειώθηκαν κατά -17,3% (Δεκέμβριος 2016: 84 εκατ. ευρώ, Δεκέμβριος 2015: 101 εκατ. ευρώ). Η αύξηση των εισπράξεων από κατοίκους των χωρών της ΕΕ-28 ήταν αποτέλεσμα της αύξησης τόσο των εισπράξεων από κατοίκους χωρών της ζώνης του ευρώ κατά +22,1% (Δεκέμβριος 2016: 67 εκατ. ευρώ, Δεκέμβριος 2015: 55 εκατ. ευρώ) όσο και των εισπράξεων από κατοίκους των χωρών της ΕΕ-28 εκτός της ζώνης του ευρώ κατά +53,4%. Ειδικότερα, όσον αφορά τις σημαντικότερες χώρες προέλευσης ταξιδιωτών, οι εισπράξεις από τη Γερμανία μειώθηκαν κατά -3,8% και διαμορφώθηκαν στα 17 εκατ. ευρώ, ενώ αυτές από τη Γαλλία μειώθηκαν κατά -18,2% και διαμορφώθηκαν στα 4 εκατ. ευρώ. Αύξηση κατά +33,4% παρουσίασαν οι εισπράξεις από το Ηνωμένο Βασίλειο, οι οποίες διαμορφώθηκαν στα 18 εκατ. ευρώ. Από τις χώρες εκτός της ΕΕ-28, μείωση κατά -4,8% παρουσίασαν οι εισπράξεις από τη Ρωσία, οι οποίες διαμορφώθηκαν στα 5 εκατ. ευρώ, ενώ αυτές από τις ΗΠΑ αυξήθηκαν κατά +78,8% και διαμορφώθηκαν στα 16 εκατ. ευρώ.

Το 2016, οι ταξιδιωτικές εισπράξεις εμφάνισαν μείωση κατά -6,4% σε σύγκριση με το 2015 και διαμορφώθηκαν στα 13.220 εκατ. ευρώ. Η εξέλιξη αυτή οφείλεται τόσο στη μείωση κατά -3,0% των εισπράξεων από κατοίκους των χωρών της ΕΕ-28, οι οποίες διαμορφώθηκαν στα 9.123 εκατ. ευρώ, όσο και στη μείωση κατά -15,0% των εισπράξεων από κατοίκους των χωρών εκτός της ΕΕ-28, οι οποίες διαμορφώθηκαν στα 3.633 εκατ. ευρώ. Αναλυτικότερα, οι εισπράξεις από κατοίκους των χωρών της ζώνης του ευρώ μειώθηκαν κατά -6,9% και διαμορφώθηκαν στα 5.596 εκατ. ευρώ, ενώ οι εισπράξεις από κατοίκους των χωρών της ΕΕ-28 εκτός της ζώνης του ευρώ αυξήθηκαν κατά +3,9% και διαμορφώθηκαν στα 3.527 εκατ. ευρώ. Ειδικότερα, οι εισπράξεις από τη Γερμανία μειώθηκαν κατά -4,1% και διαμορφώθηκαν στα 2.152 εκατ. ευρώ και οι εισπράξεις από τη Γαλλία μειώθηκαν κατά -25,1% και διαμορφώθηκαν στα 894 εκατ. ευρώ. Οι εισπράξεις από το Ηνωμένο Βασίλειο επίσης μειώθηκαν κατά -2,9% και διαμορφώθηκαν στα 1.961 εκατ. ευρώ. Από τις χώρες εκτός της ΕΕ-28, αύξηση κατά +3,4% παρουσίασαν οι εισπράξεις από τη Ρωσία, οι οποίες διαμορφώθηκαν στα 436 εκατ. ευρώ, ενώ οι εισπράξεις από τις ΗΠΑ μειώθηκαν κατά -22,8% και διαμορφώθηκαν στα 728 εκατ. ευρώ.

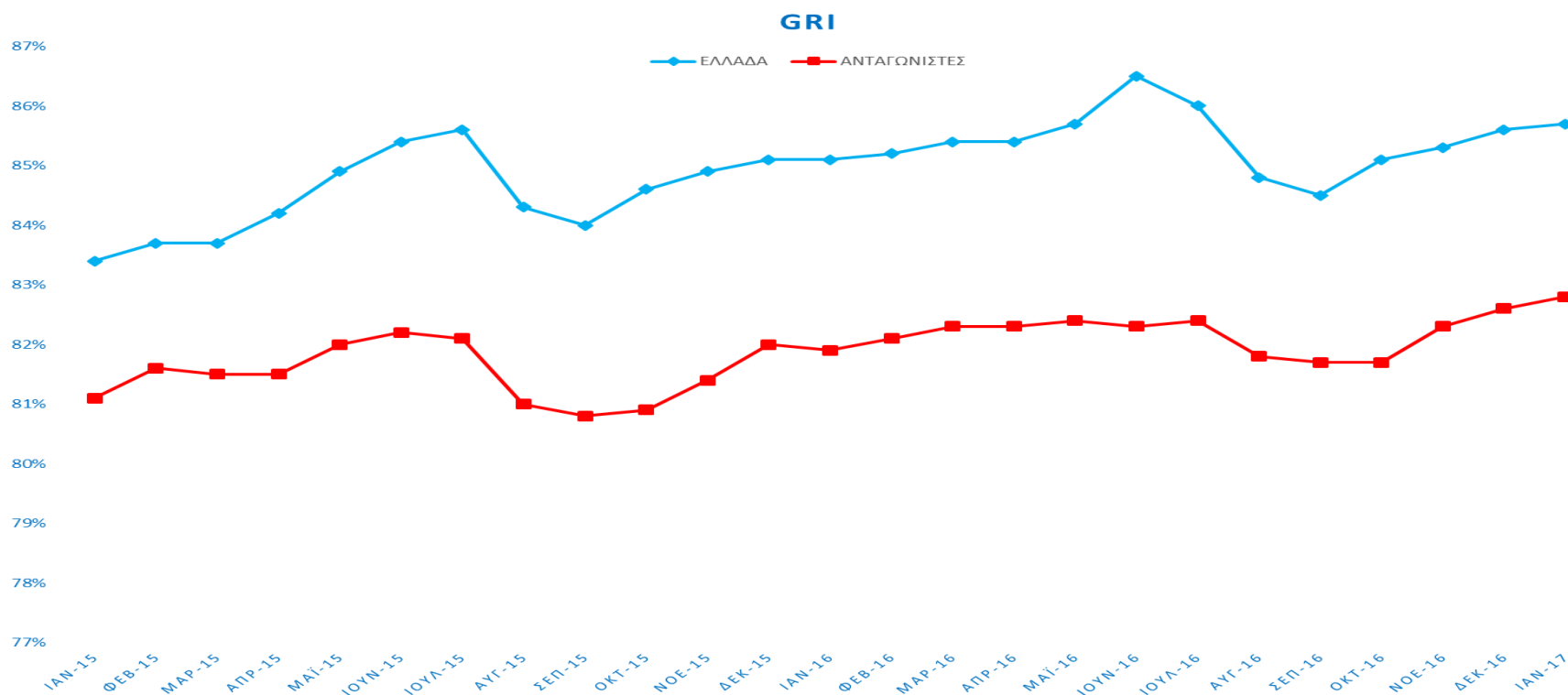
Δείκτες Ποιότητας

Ιανουάριος 2017

Στα γραφήματα που ακολουθούν αποτυπώνεται ο Γενικός Δείκτης Ικανοποίησης (GRI®) πελατών ξενοδοχείων, που υπολογίζεται από την ReviewPro®, εταιρεία που ειδικεύεται στην μέτρηση της online φήμης των ξενοδοχείων. Ο δείκτης αυτός υπολογίζεται για κάθε ξενοδοχείο, μέσω ανάλυσης των μεταβλητών που συνδέονται με τις αναρτήσεις σχολίων πελατών σε εκατοντάδες πλατφόρμες κοινωνικής δικτύωσης, ιστοσελίδες σχολιασμού ξενοδοχείων και ιστοσελίδες OTAs (online travel agents – διαδικτυακά ταξιδιωτικά γραφεία). Επίσης, λαμβάνει υπόψιν όχι μόνο τις ημερήσιες κριτικές αλλά και τα ιστορικά δεδομένα των τελευταίων 365 ημερών δίνοντας μεγαλύτερη βαρύτητα στις πιο πρόσφατες κριτικές. Δείκτες άνω του 80% υποδηλώνουν θετική εμπειρία.

Για τον υπολογισμό έχουν αναλυθεί τα στοιχεία 1.126 ξενοδοχείων από την Ελλάδα, διαφόρων κατηγοριών και από διαφορετικές περιοχές της χώρας, και 2.504 ξενοδοχείων, επίσης διαφόρων κατηγοριών, από 16 ανταγωνιστικούς προορισμούς στην Γαλλία, την Ιταλία, την Ισπανία, την Κροατία την Κύπρο και την Τουρκία. Χαρακτηριστικά αναφέρουμε ότι τα στοιχεία που παρουσιάζονται για το 2016 βασίζονται σε αξιολογήσεις από 311.630 πελάτες ελληνικών ξενοδοχείων και 1.167.019 πελάτες ξενοδοχείων στους ανταγωνιστικούς προορισμούς, ενώ τον Ιανουάριο του 2017 έγιναν αξιολογήσεις από 12.002 και 67.166 πελάτες αντίστοιχα.

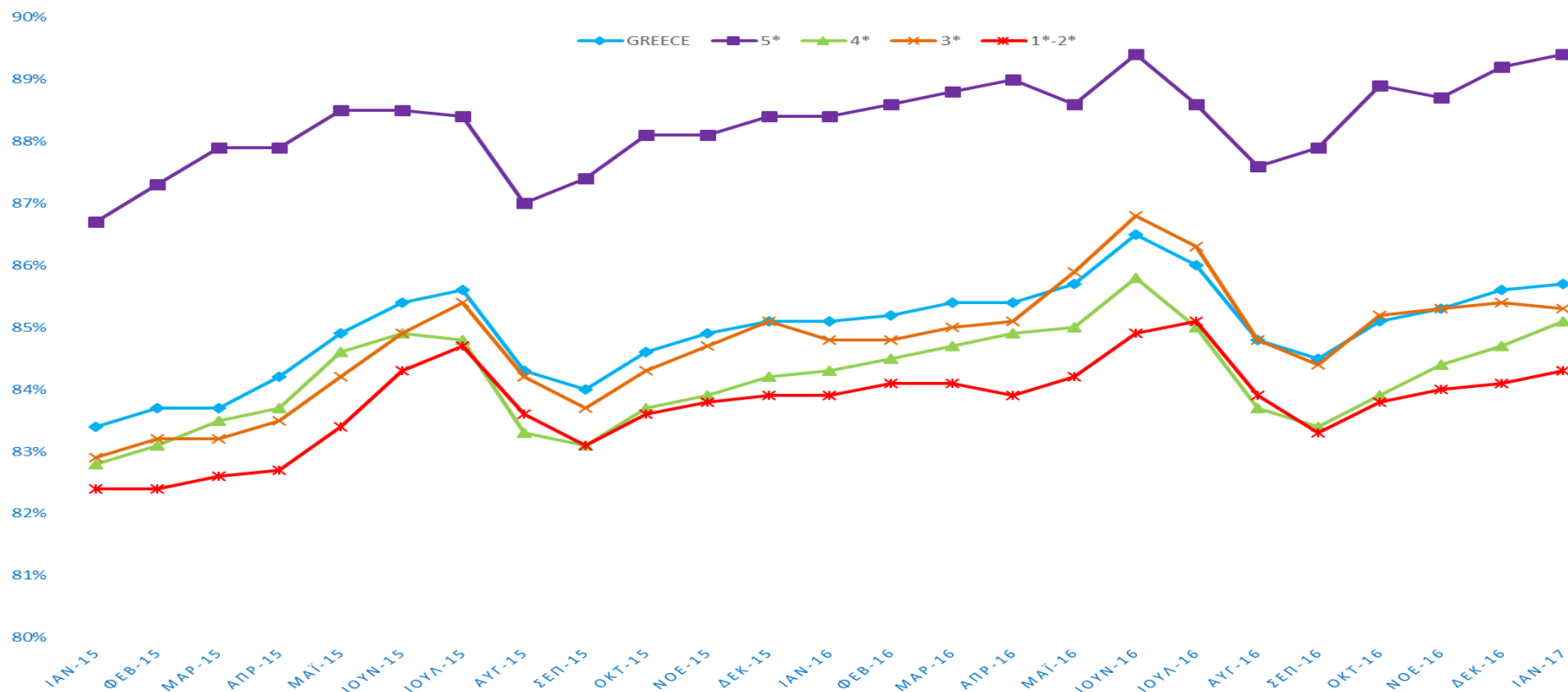
Συνεπώς, ο δείκτης GRI® αποτυπώνει το ανταγωνιστικό επίπεδο του ελληνικού ξενοδοχειακού προϊόντος, καθώς και του αντίστοιχου των ανταγωνιστριών χωρών όπως το αντιλαμβάνονται οι επισκέπτες των διαφόρων περιοχών. Από τα στοιχεία αυτά προκύπτει η υψηλή βαθμολόγηση του ελληνικού ξενοδοχειακού προϊόντος τόσο αυτοτελώς, όσο και σε σύγκριση με ανταγωνιστικούς προορισμούς.



Πηγή: ReviewPro, επεξεργασία SETE Intelligence

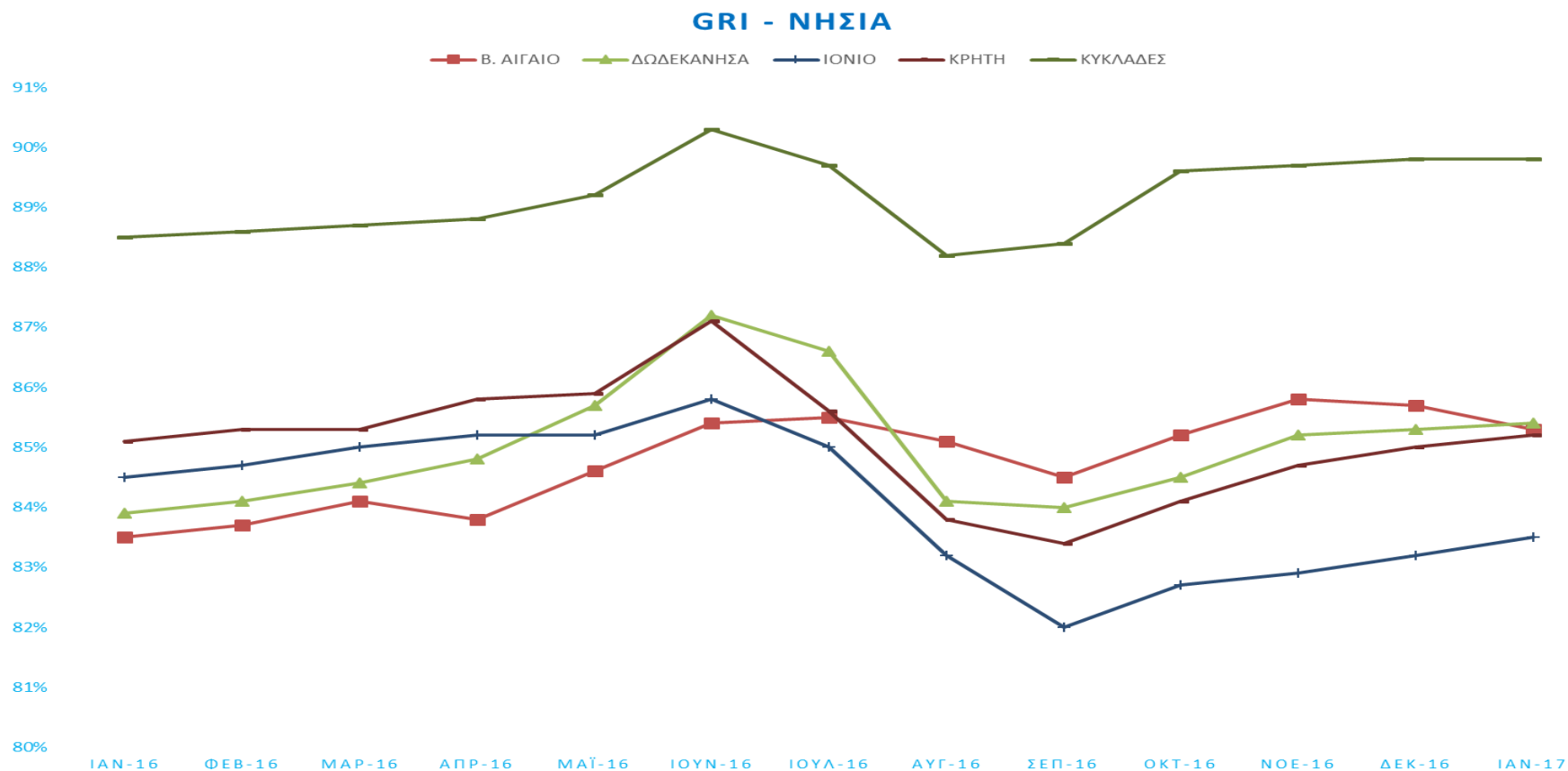
Στο παραπάνω γράφημα αποτυπώνεται η διαχρονική εξέλιξη (μετά τον Ιανουάριο 2015) του Δείκτη GRI στην Ελλάδα και στους ανταγωνιστικούς προορισμούς από την οποία παρατηρούμε μια σταθερή διαφορά υπέρ των ξενοδοχείων της Ελλάδας. Επίσης, παρατηρείται μια ελαφρά ανοδική τάση τόσο στην Ελλάδα, όσο και στους ανταγωνιστικούς προορισμούς καθώς και μια κυκλική πτώση των δεικτών τους καλοκαιρινούς μήνες αιχμής. Τον Ιανουάριο του 2017 ο δείκτης ικανοποίησης για την Ελλάδα βρίσκεται στο 85,7%, σημαντικά υψηλότερος από τον δείκτη των ανταγωνιστών (82,8%). Επίσης, είναι σημαντικό ότι και οι επιμέρους δείκτες, όπως η σχέση ποιότητας τιμής, εξυπηρέτηση, δωμάτιο, φαγητό ποτό και καθαριότητα, τους τελευταίους μήνες κινούνται σε υψηλότερα ποσοστά στην Ελλάδα σε σχέση με τους ανταγωνιστές. Η μόνη κατηγορία που υστερεί η Ελλάδα (86,6%) έναντι των ανταγωνιστών (87,1%) είναι η τοποθεσία.

GRI - ΕΛΛΑΔΑ, ΑΝΑ ΚΑΤΗΓΟΡΙΑ



Πηγή: ReviewPro, επεξεργασία SETE Intelligence

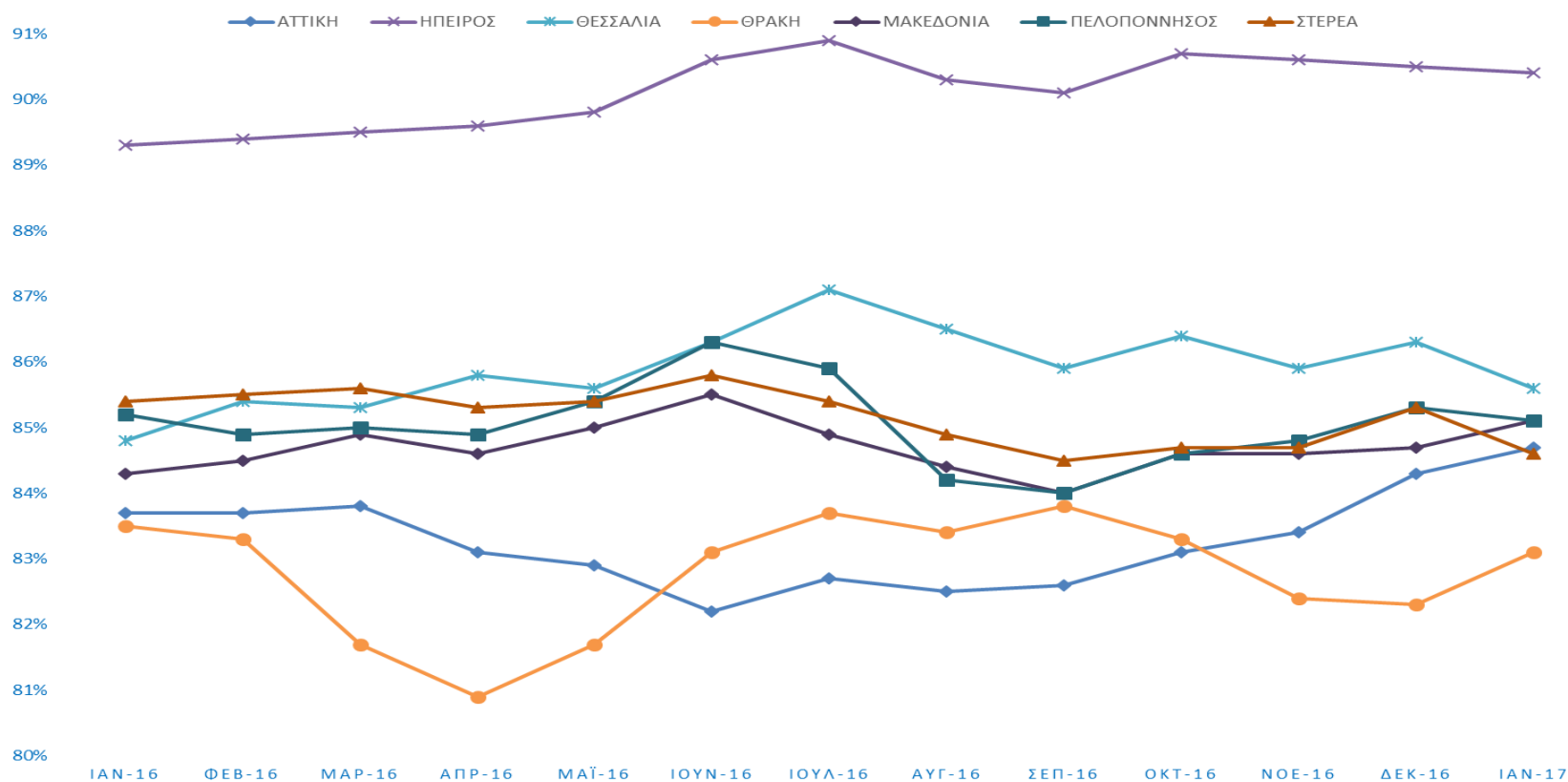
Τα ξενοδοχεία 5* έχουν την υψηλότερη βαθμολογία. Ενδιαφέρον παρουσιάζει το γεγονός ότι τα ξενοδοχεία 3* τις περισσότερες περιόδους παρουσιάζουν υψηλότερη βαθμολογία από αυτά των 4*, τα οποία – κατά περιόδους – έχουν την ίδια αξιολόγηση με τα ξενοδοχεία 1*-2*. Για τον Ιανουάριο του 2017 ο δείκτης GRI ήταν 89,4% για τα ξενοδοχεία 5*, 85,3% για τα ξενοδοχεία 3*, 85,1% για τα 4*, ενώ στην τελευταία θέση βρίσκονται τα ξενοδοχεία 1*-2* με 84,3%.



Πηγή: ReviewPro, επεξεργασία SETE Intelligence

Στην υψηλότερη θέση ικανοποίησης για τη νησιωτική Ελλάδα βρίσκονται οι Κυκλάδες (με GRI 89,8%) και ακολουθούν το Β. Αιγαίο (85,3%), τα Δωδεκάνησα (85,4%), η Κρήτη (85,2%), το Ιόνιο (83,5%). Επίσης, σε όλους τους προορισμούς παρατηρείται έντονο το φαινόμενο της εποχικότητας με επιδείνωση των δεικτών τους καλοκαιρινούς μήνες – εξαίρεση αποτελεί το Β. Αιγαίο προφανώς λόγω της πολύ μειωμένης κίνησης.

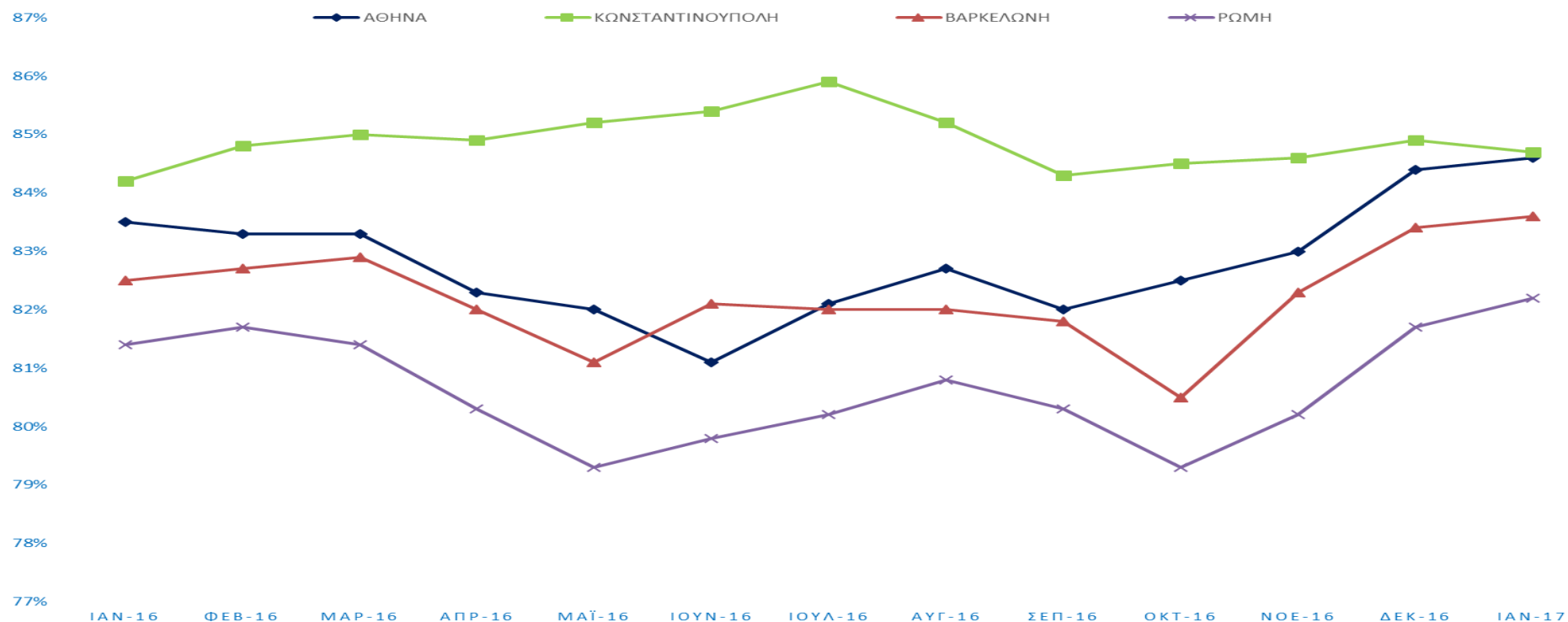
GRI - ΗΠΕΙΡΩΤΙΚΗ ΕΛΛΑΔΑ



Πηγή: ReviewPro, επεξεργασία SETE Intelligence

Στην υψηλότερη θέση ικανοποίησης για την ηπειρωτική Ελλάδα βρίσκεται, διαχρονικά και με μεγάλη διαφορά, η Ήπειρος με το εντυπωσιακό ποσοστό 90,4% και ακολουθούν η Θεσσαλία με ποσοστό 85,6% και η Πελοπόννησος με 85,1%. Στην τελευταία θέση βρίσκεται η Θράκη με 83,1%.

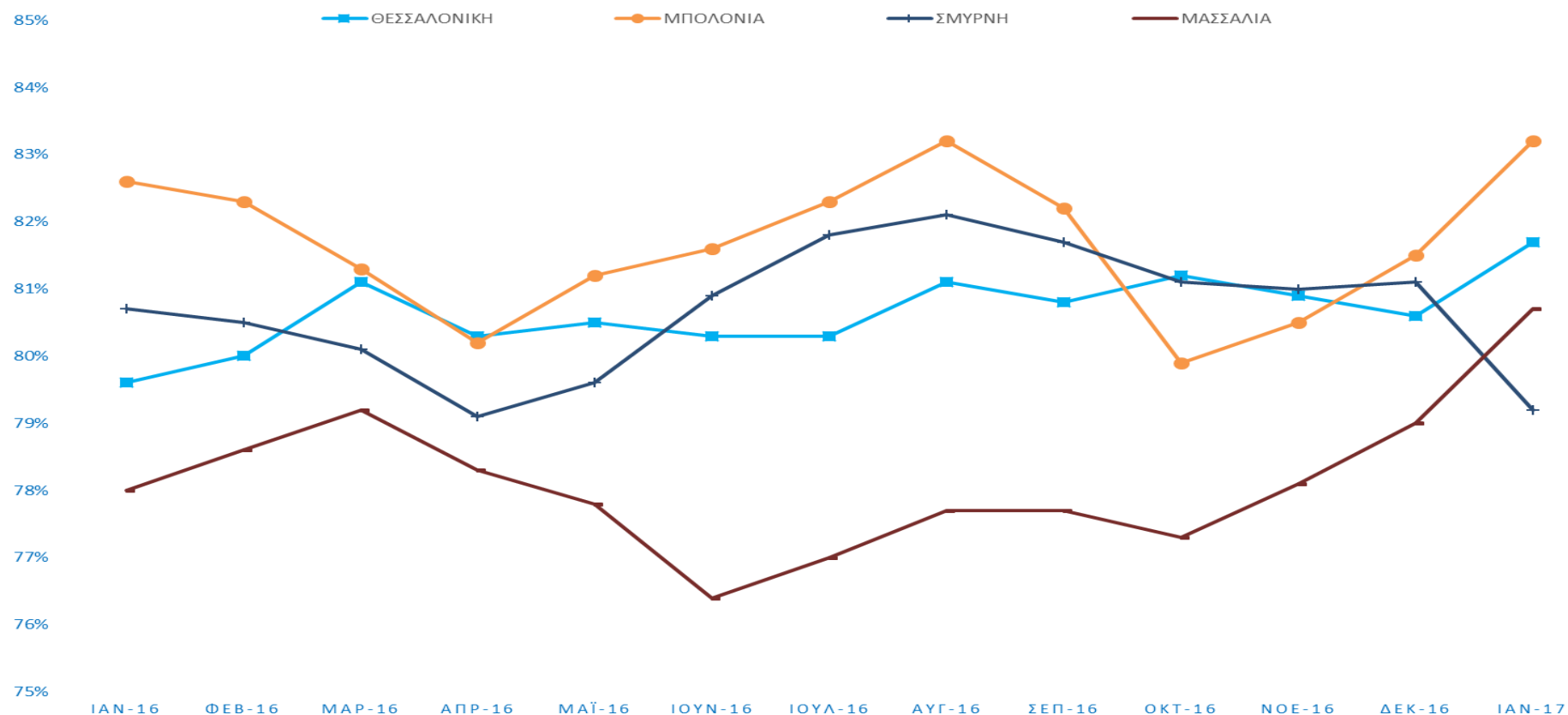
GRI - ΤΟΥΡΙΣΜΟΣ ΠΟΛΕΩΝ



Πηγή: ReviewPro, επεξεργασία SETE Intelligence

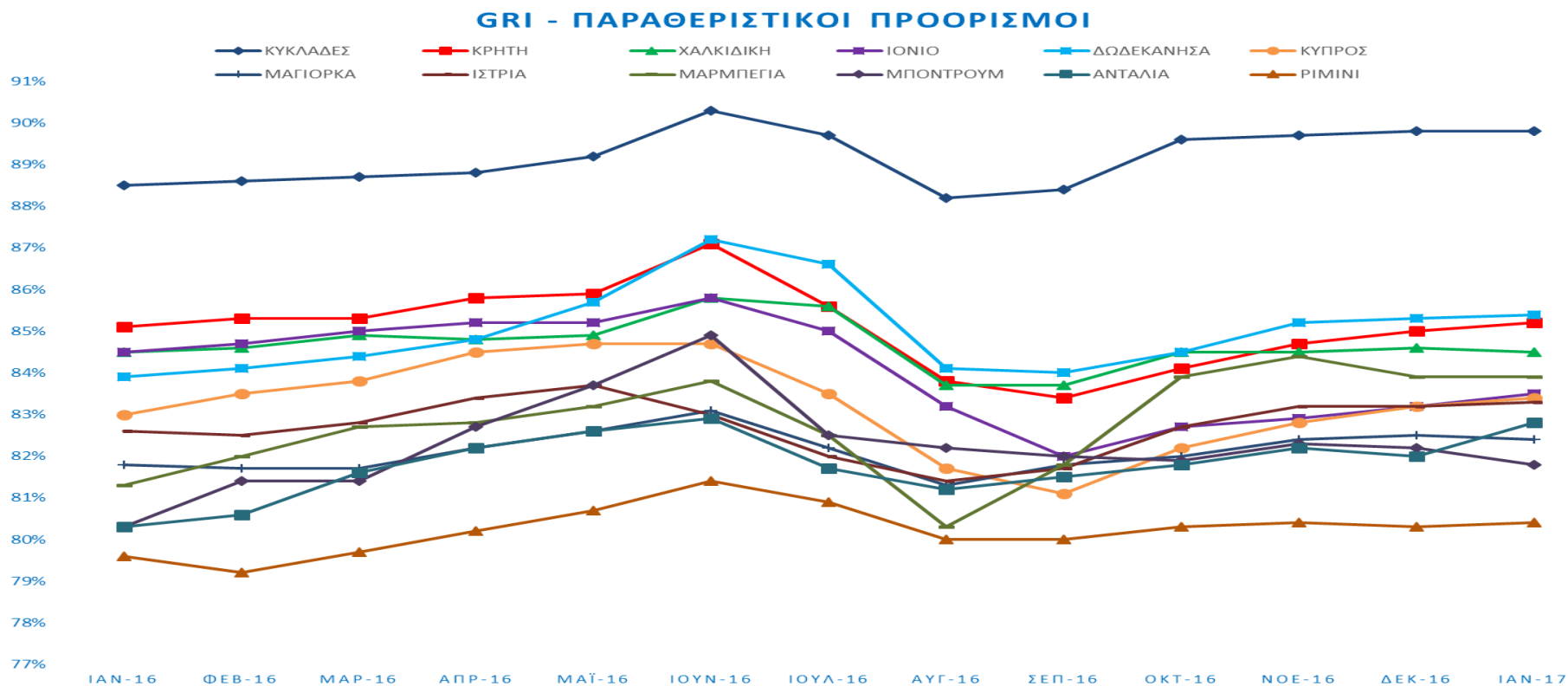
Η Αθήνα, τον τελευταίο χρόνο, υστερεί μόνο έναντι της Κωνσταντινούπολης, ενώ υπερτερεί της Ρώμης και – τους περισσότερους μήνες – και της Βαρκελώνης. Τον Ιανουάριο του 2017 η Αθήνα με ποσοστό 84,6% υστερεί οριακά έναντι της Κωνσταντινούπολης (84,7%) ενώ υπερτερεί της Ρώμης (82,2%) και της Βαρκελώνης (83,6%). Ενδιαφέρον παρουσιάζει η βελτίωση των δεικτών της Κωνσταντινούπολης έως τον Ιούλιο, προφανώς λόγω μειωμένης κίνησης ως αποτέλεσμα των τρομοκρατικών χτυπημάτων, αλλά και η σημαντική επιδείνωση στη συνέχεια.

GR1 - ΤΟΥΡΙΣΜΟΣ ΠΟΛΕΩΝ



Πηγή: ReviewPro, επεξεργασία SETE Intelligence

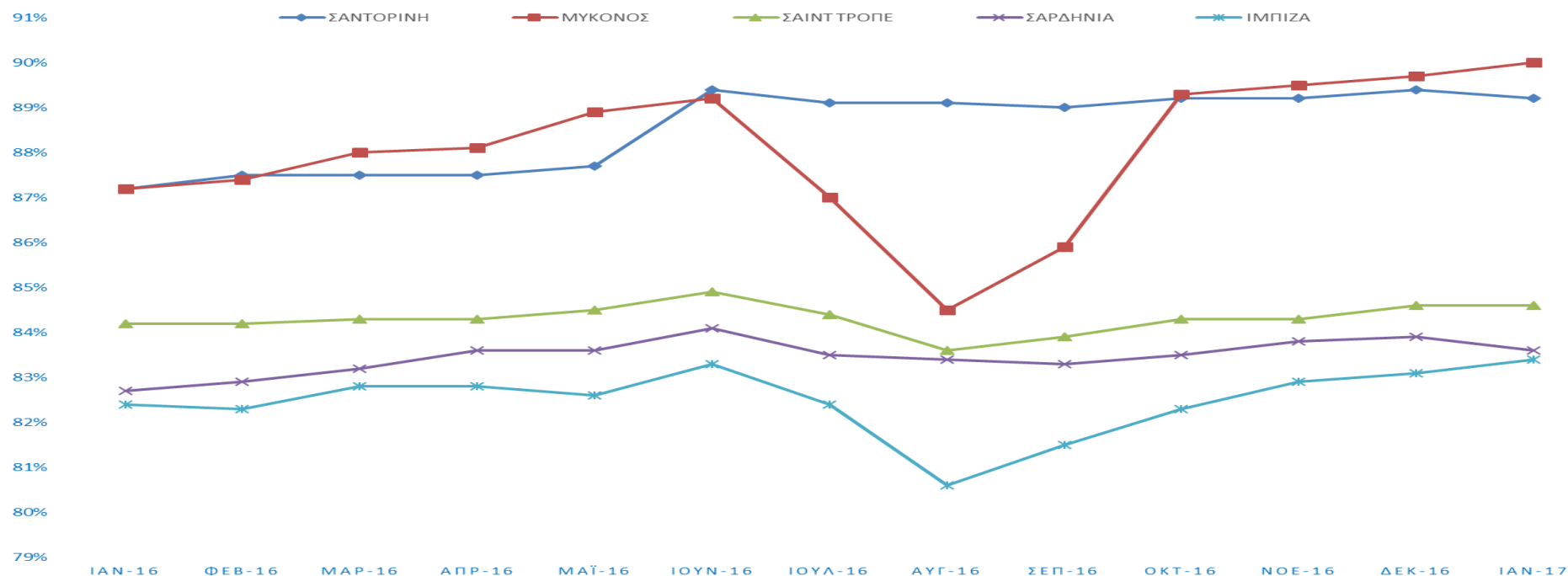
Η Θεσσαλονίκη, τον τελευταίο χρόνο, συνήθως υπερτερεί έναντι της Μασσαλίας και υστερεί έναντι της Μπολόνια, ενώ άλλοτε υπερτερεί και άλλοτε υστερεί έναντι της Σμύρνης. Τον Ιανουάριο η Θεσσαλονίκη με ποσοστό 81,7% υπερτερεί έναντι της Μασσαλίας (80,7%) και της Σμύρνης (79,2%) και υστερεί έναντι της Μπολόνια (83,2%). Η Θεσσαλονίκη έχει ελαφρά ανοδική τάση και αρκετά πιο σταθερή επίδοση έναντι των άλλων πόλεων.



Πηγή: ReviewPro, επεξεργασία SETE Intelligence

Όλοι οι ελληνικοί παραθεριστικοί προορισμοί υπερτερούν σταθερά έναντι των ανταγωνιστικών τους προορισμών, με τις Κυκλάδες να συγκεντρώνουν την υψηλότερη βαθμολογία, με διαφορά. Επίσης, η Κύπρος υπερτερεί συστηματικά έναντι όλων των ανταγωνιστικών προορισμών εκτός Ελλάδος. Όλοι οι προορισμοί δείχνουν σημαντική κάμψη τους καλοκαιρινούς μήνες προφανώς λόγω αυξημένης κίνησης.

GRI - ΠΑΡΑΘΕΡΙΣΤΙΚΟΙ ΠΡΟΟΡΙΣΜΟΙ ΥΨΗΛΗΣ ΔΑΠΑΝΗΣ



Πηγή: ReviewPro, επεξεργασία SETE Intelligence

Η Σαντορίνη (89,2%) και Μύκονος (90,0%) τον Ιανουάριο του 2017 υπερτερούν έναντι των ανταγωνιστικών προορισμών υψηλής δαπάνης. Ο δείκτης ικανοποίησης για το Σαιντ Τροπέ είναι 84,6%, για τη Σαρδηνία 83,6% και για την Ίμπιζα 83,4%. Ενδιαφέρον παρουσιάζει η πολύ μικρότερη εποχικότητα του δείκτη GRI® στην Σαντορίνη και στην Σαρδηνία σε αντίθεση με τη Μύκονο και την Ίμπιζα και σε μικρότερο βαθμό στο Σαιντ Τροπέ. Ενδιαφέρον παρουσιάζει η διαφορετική πορεία των δεικτών GRI για την Σαντορίνη και την Μύκονο κατά τους καλοκαιρινούς μήνες. Η Σαντορίνη υπήρξε ο μόνος προορισμός που βελτίωσε τον δείκτη του, τους καλοκαιρινούς μήνες, ενώ η Μύκονος μετά από μια σημαντική πτώση τους μήνες αιχμής – παραμένοντας όμως σε πολύ υψηλά επίπεδα – ανέκαμψε εντυπωσιακά μετά τον Σεπτέμβριο.

Δείκτης Καταναλωτικής Εμπιστοσύνης

Ιανουάριος 2017

Δείκτης Καταναλωτικής Εμπιστοσύνης, Ιανουάριος 2017

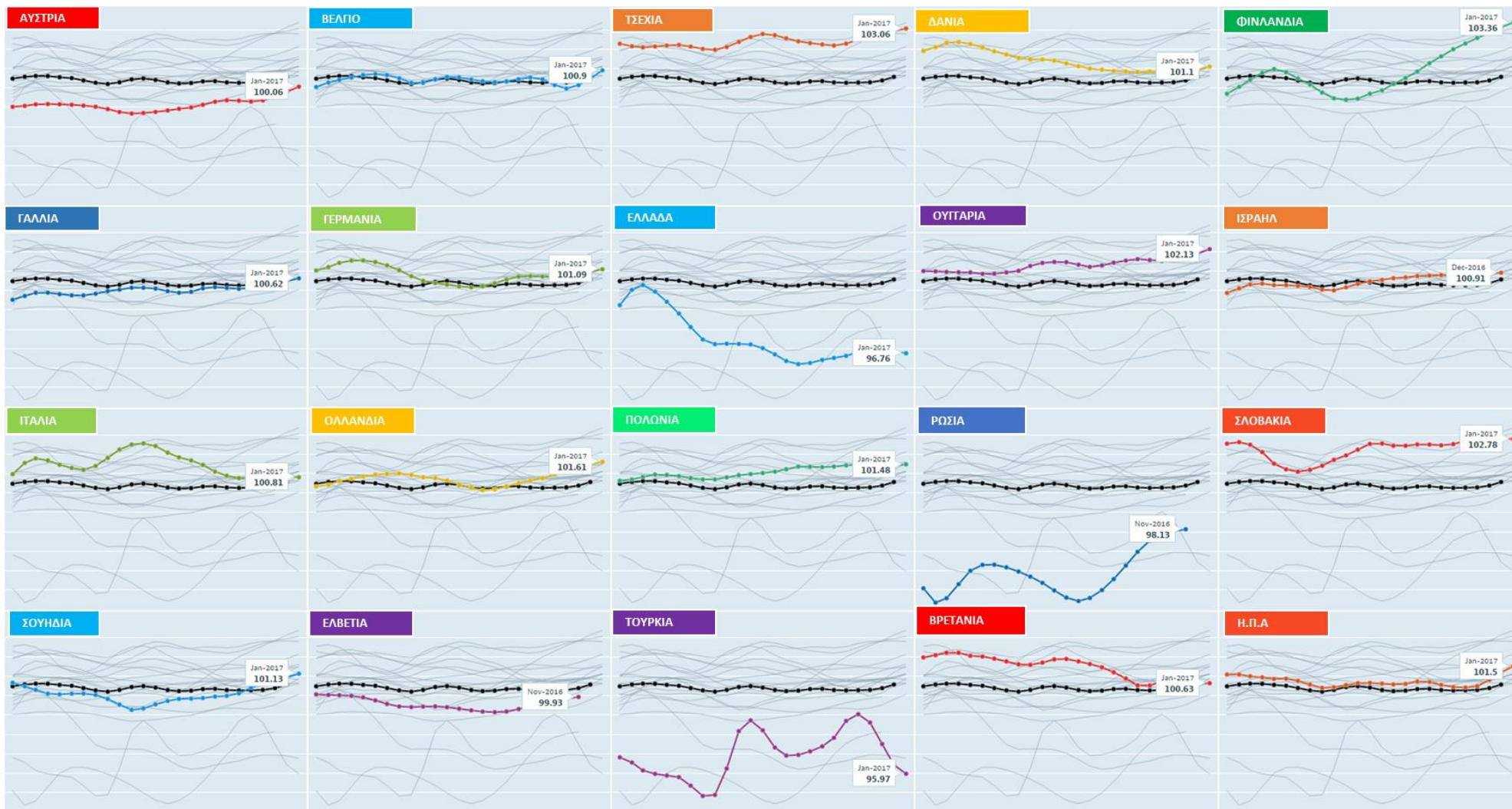
2017	Αυστρία	Βέλγιο	Τσεχία	Δανία	Φινλανδία	Γαλλία	Γερμανία	Ελλάδα	Ουγγαρία	Ισραήλ	Ιταλία	Ολλανδία	Πολωνία	Ρωσία	Σλοβακία	Σουηδία	Ελβετία	Τουρκία	Βρετανία	Η.Π.Α	ΟΑΣΑ
Ιανουάριος	100,1	100,9	103,1	101,1	103,4	100,6	101,1	96,8	102,1	Μ.Δ.	100,8	101,6	101,5	Μ.Δ.	102,8	101,1	Μ.Δ.	96,0	100,6	101,5	101,2
Μ.Ο.	100,1	100,9	103,1	101,1	103,4	100,6	101,1	96,8	102,1	Μ.Δ.	100,8	101,6	101,5	Μ.Δ.	102,8	101,1	Μ.Δ.	96,0	100,6	101,5	101,2
2016	Αυστρία	Βέλγιο	Τσεχία	Δανία	Φινλανδία	Γαλλία	Γερμανία	Ελλάδα	Ουγγαρία	Ισραήλ	Ιταλία	Ολλανδία	Πολωνία	Ρωσία	Σλοβακία	Σουηδία	Ελβετία	Τουρκία	Βρετανία	Η.Π.Α	ΟΑΣΑ
Ιανουάριος	98,8	100,5	102,8	101,3	99,7	100,1	100,2	97,0	101,5	100,5	102,4	100,4	101,0	94,6	102,5	99,5	99,3	98,2	101,9	100,7	100,6
Φεβρουάριος	98,8	100,4	102,7	101,1	99,9	100,0	100,2	96,7	101,3	100,5	102,1	100,3	101,1	94,4	102,5	99,7	99,2	97,3	101,8	100,6	100,5
Μάρτιος	98,9	100,3	102,6	101,0	100,2	99,9	100,2	96,4	101,2	100,6	101,8	100,1	101,2	94,6	102,4	99,8	99,2	96,9	101,6	100,6	100,4
Απρίλιος	99,0	100,3	102,4	100,9	100,5	99,9	100,4	96,2	101,3	100,7	101,7	100,2	101,4	95,0	102,4	99,8	99,1	96,9	101,5	100,6	100,4
Μάιος	99,1	100,3	102,3	100,9	100,8	100,1	100,6	96,3	101,4	100,7	101,4	100,3	101,4	95,6	102,5	99,9	99,2	97,1	101,2	100,7	100,5
Ιούνιος	99,3	100,4	102,2	100,8	101,3	100,2	100,7	96,4	101,5	100,8	101,1	100,5	101,3	96,3	102,5	99,9	99,3	97,4	100,9	100,7	100,5
Ιούλιος	99,4	100,5	102,2	100,8	101,6	100,1	100,7	96,5	101,6	100,8	100,9	100,6	101,4	97,0	102,5	100,0	99,5	97,8	100,5	100,6	100,4
Αύγουστος	99,3	100,4	102,3	100,8	102,0	100,1	100,7	96,6	101,6	100,7	100,8	100,8	101,4	97,5	102,5	100,1	99,6	98,7	100,5	100,4	100,4
Σεπτέμβριος	99,3	100,1	102,5	100,8	102,3	100,1	100,7	96,8	101,5	100,8	100,8	100,9	101,5	97,9	102,7	100,4	99,8	99,0	100,7	100,4	100,5
Οκτώβριος	99,4	100,0	102,7	100,8	102,6	100,2	100,7	96,9	101,5	100,8	100,8	101,1	101,4	98,0	102,8	100,6	99,8	98,6	100,8	100,5	100,5
Νοέμβριος	99,5	100,1	102,8	100,8	102,8	100,3	100,8	96,9	101,7	100,9	100,9	101,3	101,4	98,1	102,8	100,8	99,9	97,5	100,7	100,8	100,6
Δεκέμβριος	99,8	100,5	102,9	100,9	103,1	100,5	101,0	96,9	101,9	100,9	100,9	101,5	101,4		102,8	100,9		96,4	100,6	101,2	100,8
Μ.Ο. 2016	99,2	100,3	102,5	100,9	101,4	100,1	100,6	96,6	101,5	100,7	101,3	100,7	101,3	96,3	102,6	100,1	99,5	97,7	101,1	100,6	100,5
Μ.Ο. Τρέχον έτος	98,8	100,5	102,8	101,3	99,7	100,1	100,2	97,0	101,5	100,5	102,4	100,4	101,0	94,6	102,5	99,5	99,3	98,2	101,9	100,7	100,6
%Μεταβολή	Αυστρία	Βέλγιο	Τσεχία	Δανία	Φινλανδία	Γαλλία	Γερμανία	Ελλάδα	Ουγγαρία	Ισραήλ	Ιταλία	Ολλανδία	Πολωνία	Ρωσία	Σλοβακία	Σουηδία	Ελβετία	Τουρκία	Βρετανία	Η.Π.Α	ΟΑΣΑ
Ιανουάριος	1,3%	0,4%	0,3%	-0,2%	3,7%	0,5%	0,9%	-0,3%	0,7%	Μ.Δ.	-1,6%	1,2%	0,4%	Μ.Δ.	0,2%	1,6%	Μ.Δ.	-2,3%	-1,2%	0,8%	0,6%
Μ.Ο. Τρέχον έτος	1,3%	0,4%	0,3%	-0,2%	3,7%	0,5%	0,9%	-0,3%	0,7%	Μ.Δ.	-1,6%	1,2%	0,4%	Μ.Δ.	0,2%	1,6%	Μ.Δ.	-2,3%	-1,2%	0,8%	0,6%

Πηγή: ΟΑΣΑ – Επεξεργασία: SETE INTELLIGENCE

Στην παρούσα ενότητα παρουσιάζεται ο Δείκτης Καταναλωτικής Εμπιστοσύνης (CCI, Consumer Confidence Index) του ΟΟΣΑ (OECD), ο οποίος μετρά το επίπεδο εμπιστοσύνης των καταναλωτών κάθε χώρας. Δεδομένου ότι οι διακοπές είναι άμεσα συνυφασμένες με την καταναλωτική εμπιστοσύνη, ο δείκτης αυτός είναι μια πολύ καλή ένδειξη για την προβλεπόμενη ζήτηση από την κάθε αγορά. Οι υψηλότερες/χαμηλότερες τιμές δείχνουν μεγαλύτερα επίπεδα καταναλωτικής εμπιστοσύνης και άρα αυξημένη/μειωμένη διάθεση για διακοπές.

Τον Ιανουάριο του 2017, τον υψηλότερο δείκτη CCI κατέχει η Σλοβακία με 102,8. Την ίδια περίοδο ο μέσος όρος των χωρών του ΟΑΣΑ κυμαίνεται στο 101,2, παρουσιάζοντας αύξηση 0,6 σε σχέση με τον Ιανουάριο του 2016. Τη μεγαλύτερη αύξηση το Ιανουάριο παρουσιάζει η Φινλανδία +3,7% και CCI 103,4. Τη μεγαλύτερη πτώση παρουσιάζει η Τουρκία με -2,3% CCI 96. Οι Δείκτες Καταναλωτικής Εμπιστοσύνης της Τουρκίας (96) και της Ελλάδας (96,8) είναι οι χαμηλότεροι από τις χώρες που αναλύονται και οι μοναδικοί κάτω από το 100. Η Τουρκία παρουσίασε τον Ιανουάριο του 2017, μείωση -2,3% και η Ελλάδα -0,3%.

Στα διαγράμματα που ακολουθούν παρουσιάζεται η εξέλιξη των τελευταίων 24 μηνών του Δείκτη Καταναλωτικής Εμπιστοσύνης της κάθε χώρας σε σύγκριση με τον μέσο όρο των χωρών ΟΟΣΑ (μαύρη γραμμή).



Πηγή: ΟΑΣΑ – Επεξεργασία: SETE INTELLIGENCE

Στον ακόλουθο πίνακα αποτυπώνεται η θέση της κάθε χώρας συγκριτικά με τον μέσο όρο του ΟΟΣΑ καθώς και ανάλογα με το αν ο Δείκτης Καταναλωτικής Εμπιστοσύνης είναι βελτιωμένος ή όχι σε σχέση με 12 μήνες πριν. Οι χώρες με βελτίωση του δείκτη και επίπεδα άνω του μέσου όρου του ΟΟΣΑ είναι αυτές από τις οποίες μπορεί εύλογα να αναμένει κανείς αναλογικά υψηλότερη ζήτηση ενώ το αντίθετο ισχύει για όσες έχουν δείκτη κάτω από τον μέσο όρο του ΟΟΣΑ ή με πτωτική τάση. Στις άλλες περιπτώσεις η μεν αύξηση / μείωση του δείκτη δείχνει αυξανόμενη / μειούμενη ροπή προς κατανάλωση ενώ επίπεδα υψηλότερα / χαμηλότερα του μέσου όρου του ΟΟΣΑ δείχνουν αγορές με καταναλωτές που έχουν συγκριτικά υψηλότερο / χαμηλότερο δείκτη καταναλωτικής εμπιστοσύνης. Σε κάθε περίπτωση, θα πρέπει να λαμβάνεται υπόψη και η καταναλωτική «δύναμη» της κάθε χώρας αναλόγως του κατά κεφαλήν ΑΕΠ και διαθέσιμου εισοδήματος.

		Σε σχέση με δείκτη ΟΟΣΑ	
		Χαμηλότερη Τιμή	Υψηλότερη Τιμή
Σε σχέση με 12 μήνες πριν	Αύξηση	Αυστρία Βέλγιο Γαλλία Γερμανία Σουηδία	Τσεχία Φινλανδία Ουγγαρία Ολλανδία Πολωνία Σλοβακία ΗΠΑ
	Μείωση	Δανία Ελλάδα Ιταλία Τουρκία Βρετανία	

Με βάση τον Δείκτη Καταναλωτικής Εμπιστοσύνης, ισχυρή ζήτηση μπορεί να αναμένεται από Τσεχία, Φινλανδία, Ουγγαρία, Ολλανδία, Πολωνία, Σλοβακία, ΗΠΑ και σε μικρότερο βαθμό από Αυστρία, Βέλγιο, Γαλλία, Γερμανία, Σουηδία. Αντίθετα χαμηλή απόδοση αναμένεται να έχουν οι Δανία, Ελλάδα, Ιταλία, Τουρκία και Βρετανία. Παρόμοια είναι η εικόνα που προκύπτει και από τα στοιχεία προγραμματισμού πτήσεων· εξαίρεση αποτελεί η Βρετανία που, παρά την αρνητική εικόνα του Δείκτη Καταναλωτικής Εμπιστοσύνης, παρουσιάζει αύξηση στον προγραμματισμένο αριθμό πτήσεων / θέσεων.

Πηγή: ΟΑΣΑ – Επεξεργασία: SETE INTELLIGENCE

INSETE

Το παρόν Στατιστικό Δελτίο υλοποιήθηκε από το INSETE στο πλαίσιο της Πράξης: «Ενίσχυση της θεσμικής και επιχειρησιακής ικανότητας του ΣΕΤΕ» με κωδικό MIS 5000993, η οποία εντάσσεται στο **Επιχειρησιακό Πρόγραμμα “Ανάπτυξη Ανθρώπινου Δυναμικού Εκπαίδευση & Διά Βίου Μάθηση ΕΣΠΑ 2014-2020”** και συγχρηματοδοτείται από το **Ευρωπαϊκό Κοινωνικό Ταμείο (ΕΚΤ)**.



Επιχειρησιακό Πρόγραμμα
**Ανάπτυξη Ανθρώπινου Δυναμικού,
Εκπαίδευση και Διά Βίου Μάθηση**
Με τη συγχρηματοδότηση της Ελλάδας και της Ευρωπαϊκής Ένωσης

